

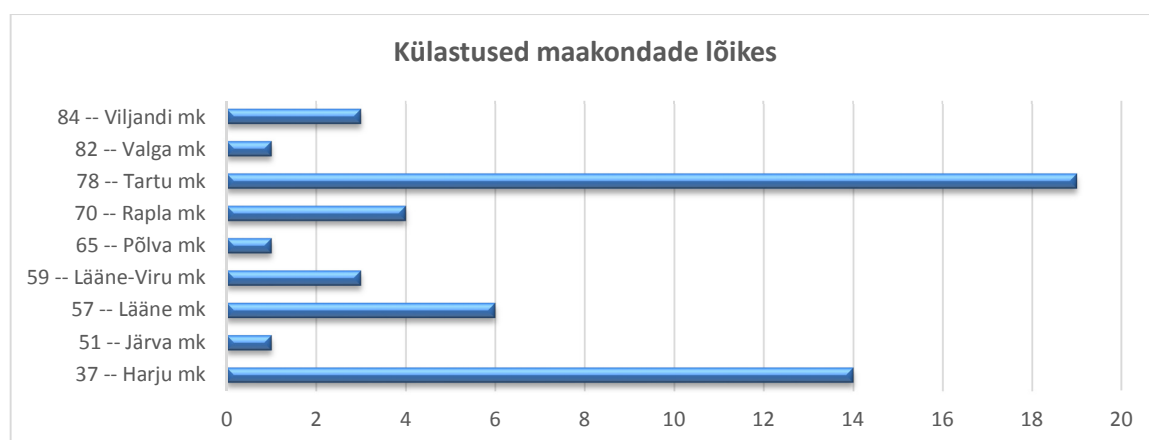
## Lasteaedade sihtkontrolli kokkuvõte

Tööinspeksioon viis k.a veebruari ja märtsikuus läbi sihtkontrolli lasteaedades, mille eesmärk oli aidata luua turvaline töökeskkond igas lasteaias ning suurendada tööandjate teadlikkust erinevatest ohtudest ja nende ärahoidmise võimalustest.

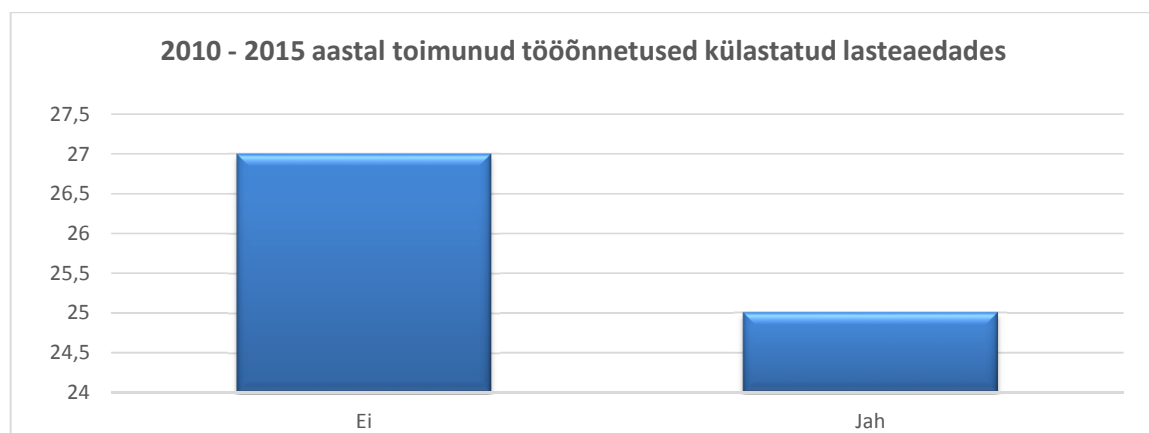
Sihtkontrolli käigus külastati ligi 10% tegutsevatest munitsipaallasteaedades üle Eesti. Sihtkontrolli ulatuse määramiseks analüüsiti viimase 5 aasta jooksul lasteaiataajatega juhtunud tööõnnetusi ja nende toimumise põhjuseid.

Sihtkontrolli käigus pöörati erilist tähelepanu töökeskkonnaspetsialisti ja -voliniku rolli tähtsusele, sest just nemad osalevad igapäevaselt ohutu töökeskkonna loomisel.

Sihtkontrolli valimis olid lasteaiad 9 maakonnast: Harju-, Järva-, Lääne-, Lääne – Viru-, Põlva-, Rapla-, Tartu-, Valga- ja Viljandi maakonnast. Enamik kontrollitud lasteaedades oli 10-49 töötajaga.



Kokku kontrolliti 52 lasteaeda. Kontrolli käigus tuvastasid tööinspektorid 193 rikkumist. Rikkumiste osas mida ei kõrvaldatud kohe või 5 tööpäeva jooksul koostati 49 ettekirjutust. Lisaks jagati 215 suulist soovitusi töötervishoiu- ja tööohutuse kehtivate nõuete osas.



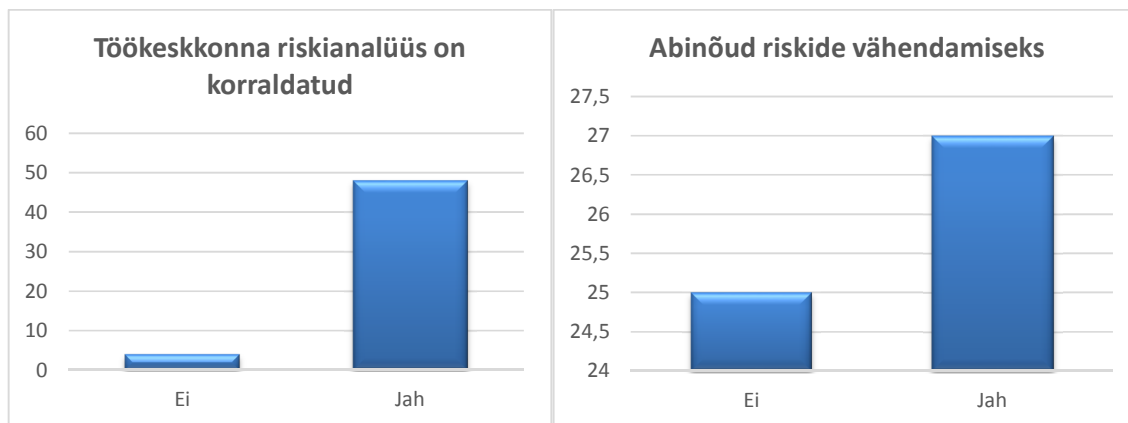
Külastatud 52-st lasteaiast 25-s oli viimase 5 aasta jooksul juhtunud tööõnnetusi, mille põhjusteks on olnud näiteks: töötaja ettevaatamatus märjal põrandal, vale töövõtte kasutamine redelil töötades, kiirustamine, valesti valitud jalanõud töötajal või töötamine paljajalu, libisemine harkredeli astmel, muutunud ilmastikuolud (terrassipuit muutus niisketes ja märgades oludes ohtlikult libedaks), hooletu astumine toolile, tasakaalu kaotamine madalale trepimademele astudes jne.

Üldmainitud tööõnnetusi põhjustanud puudusi töökeskkonnas oleks saanud likvideerida nende

avastamise hetkel (nt märja põranda kuivatamine, trepikäsi paigaldamine, sobilike tööjalanõude kasutusele võtmine jms), objektiivselt hinnates ning analüüsid nende põhjustatud võimalikke tagajärgi. Üldjuhul tööõnnetuste põhjused on väga lihtsad, mida saab kergesti kõrvaldada asjakohaste abinõude rakendamisel, näiteks põranda pesemisel õiget puhastusainet kasutades või libastumisohust teavitava sildi nähtavale kohale paigutades, mis aitaks ohule tähelepanu juhtida.

### Töökeskkonna riskianalüüs ja ennetavad abinõud

Töökeskkonna riskianalüüs oli korraldatud suuremal osal kontrollitud lasteaedades (48/52-st). Kõige vähem osati arvestada lasteaia territooriumil või välitegevusest (näiteks spordipäevad, kelgutamine, uisutamine, ekskursioonid) tulenevate terviseriskidega. Ainult neljas kontrollitud lasteaias oli töökeskkonna riskianalüüs läbi viimata. Põhjuseks, miks töökeskkonna riskianalüüs oli korraldamata oli näiteks see, et ei osata süstematiseerida andmeid või siis puudus teadmine, et uues kohas peab olema korraldatud uus töökeskkonna riskianalüüs. Mõnes lasteaias oli koostatud töökeskkonna riskianalüüs laste ohutusest lähtuvalt ega ei hõlmanud üldse töötajate ohutust.



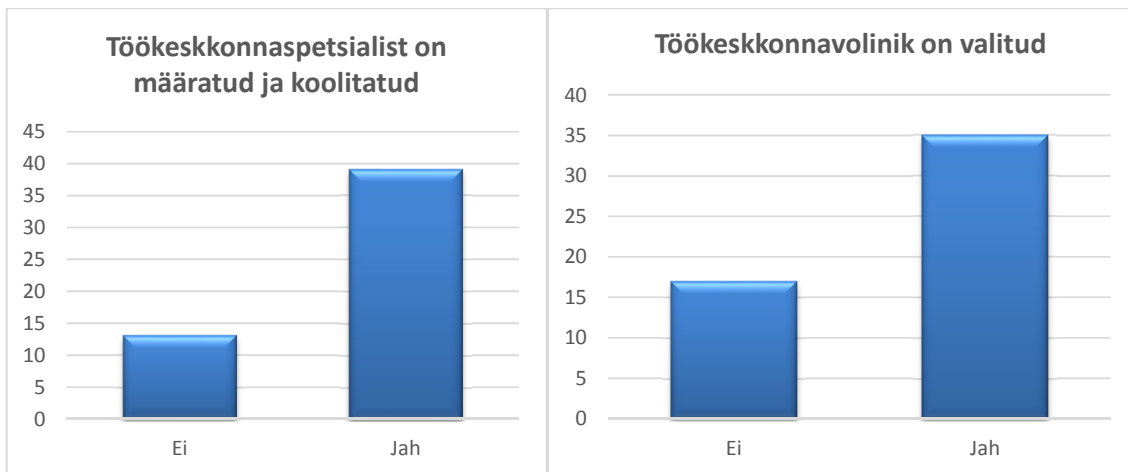
Abinõud riskide vähendamiseks oli rakendatud 27 lasteaias. Positiivsena näitena võib tuua abinõu, et libisemisohu vältimiseks pestakse lasteaia põrandaid töövälisel ajal. Aina rohkem panustatakse uutele töövahenditele, kasutatakse mikrokiudlappe, et põrandad ja trepid pärast pesemist ei jääks märjaks. Viimasel ajal ehitatud või rekonstrueeritud lasteaedades on kasutuses libisemiskindlad põrandakatted. Siseruumides ohtlikud kohad, nagu näiteks tasapinna erinevused, on märgistatud.

### Töökeskkonnaspetsialisti ja –voliniku roll töökeskkonnas

Töökeskkonnaspetsialist oli määratud ja koolitatud 39 lasteaias. Suuremal osal juhtudel tundis töökeskkonnaspetsialist asutuse töötingimusi ja oskas anda põhjalikke vastuseid töökeskkonda puudutavate küsimuste kohta. Vaatamata sellele, oli ka selliseid asutusi, kus puudus koolitatud töökeskkonnaspetsialist (selliseid lasteaedu oli kontrollitud lasteaedade hulgas 13). Peamine põhjus, miks asutuses puudus töökeskkonnaspetsialist, oli näiteks see, et tööandjal puudus teadmine, et igas asutuses peab olema määratud töökeskkonnaspetsialist või töökeskkonnaspetsialist viibib lapsehoolduspuhkusel või seoses personali vahetusega on uus töökeskkonnaspetsialist veel määramata.

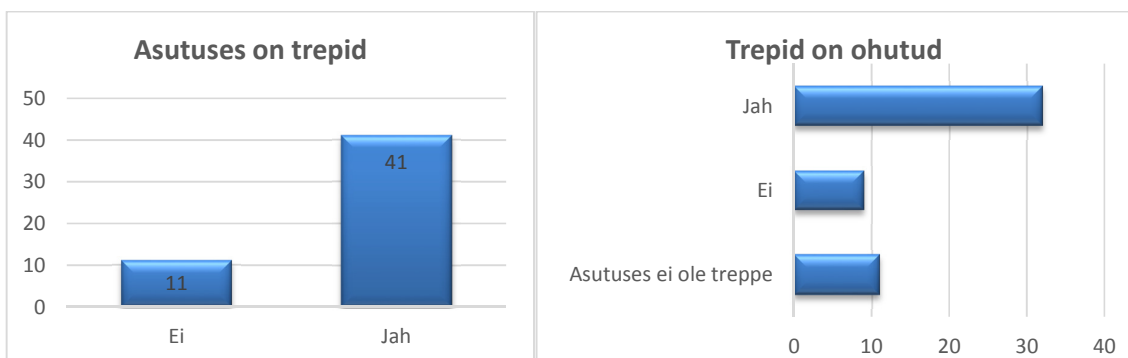
Töökeskkonnavolinik oli valitud 52-st lasteaiaist 35 korral. Sellegipoolest torkas silma, et töökeskkonnavoliniku poole ei ole töötajad harjunud pöörduma, pigem räägitakse muredest ja probleemidest lasteaia töötajate infohommikul või perioodiliselt toimuvatel koosolekutel. Sagedasemad põhjused, miks volinik jäi asutuses valimata oli see, et keegi ei soovi töökeskkonnavolinik olla, eelmise voliniku volitused on lõppenud või tööandja ei tea, et asutuses, kus töötab rohkem, kui 10 inimest peab korraldama koosoleku töökeskkonnavoliniku valimiseks.

Töökeskkonnaspetsialisti üheks oluliseks kohustuseks on läbi viia uute töötajate sissejuhatav juhendamine. Õigeaegsed ja hästi läbi viidud juhendamised mõjutavad töötajate edaspidist suhtumist ohukultuuri ning aitavad luua töökeskkonna, mis on töötajate tervist säästev. Töökeskkonnavoliniku panustamine töökeskkonnavalasessesse tegevusse aitab vältida kommunikatsiooniprobleeme töötajate ja tööandja vahel.



### Trepid töökeskkonnas

Kuna üheks sagedaseks tööõnnetuste põhjuseks on töötaja kukkumine trepil, siis sihtkontrolli käigus uuriti, kui paljudes lasteaedades on trepid ning kas need on ohutud. Treppide ohutuse hindamisel oli arvestatud, kas trepid on terved, kas on piisavalt valgustatud, kas neile on lisatud alla kukkumist takistavad piirded ning kas trepi ohtlikud kohad on nõuetekohaselt märgistatud.



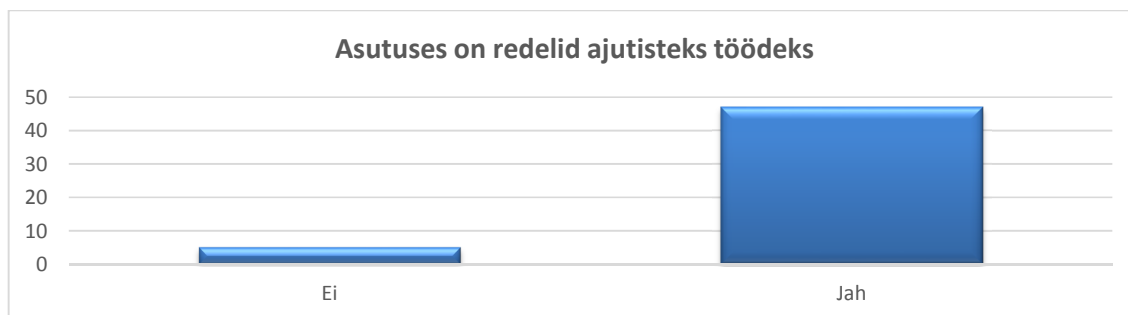
Sihtkontrolli käigus kogutud statistika näitab, et enamus lasteaedades on olemas trepid. Märkimist väärib tööinspektorite tähelepanek, et viimastel aastatel projekteeritud lasteaedad asuvad valdavalt ühel korrusel, mis välistab töökeskkonnas mitut ohutegurit (sh riskid, mis on seotud treppidega).

Sellel põhjal tuvastati 9 lasteaedade rikkumisi, mis võivad põhjustada tööõnnetusi ning töötajate tervisekahjustusi, näiteks alla kukkumist takistavate piirete puudumine järsul välitrepi, käsipuude puudumine töötajate kasutuses olevatel treppidel, märgistamata erineva kõrgusega trepiastmed jne. Põhjuseks, miks varasemalt ei ole nende puudustega tegeletud on välja toodud, et kõik töötajad on harjunud sellega ja aastate jooksul ei ole tööõnnetusi juhtunud. Positiivsena saab välja tuua, et kõik trepid, mida kasutavad lapsed on varustatud käsipuudega.

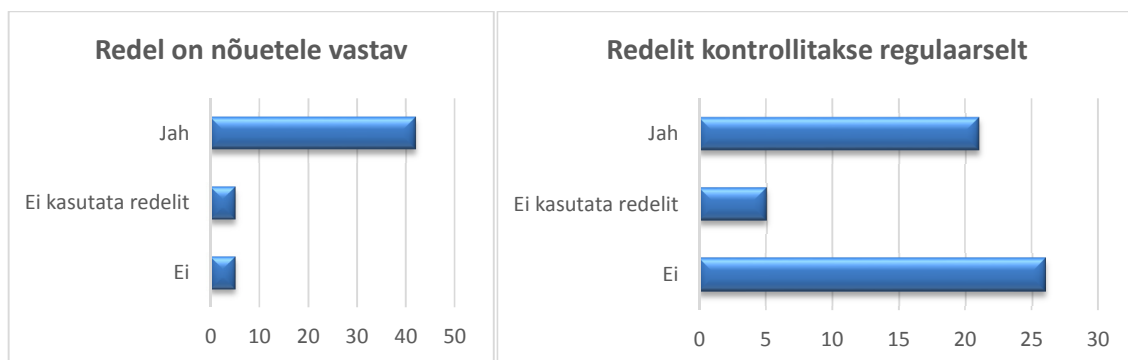
Trepi ohutust tagab õigesti valitud materjal. Oluline on, et trepi astmed ei oleks libedad. Trepiastmete libedust aitavad vähendada näiteks karedad libisemist takistavad ribad astme esiservas. Kõik trepid, sh ka need mida kasutavad ainult töötajad, peavad olema piisavalt valgustatud ning soovitatavalt, et oleksid ka käsipuud. Kindlasti peab jälgima, et trepil ei oleks üleliigseid asju, mis võivad põhjustada töötajate takerdumist ja komistamist. Erineva kõrgusega astmed peavad olema märgistatud.

## Redel töövahendina

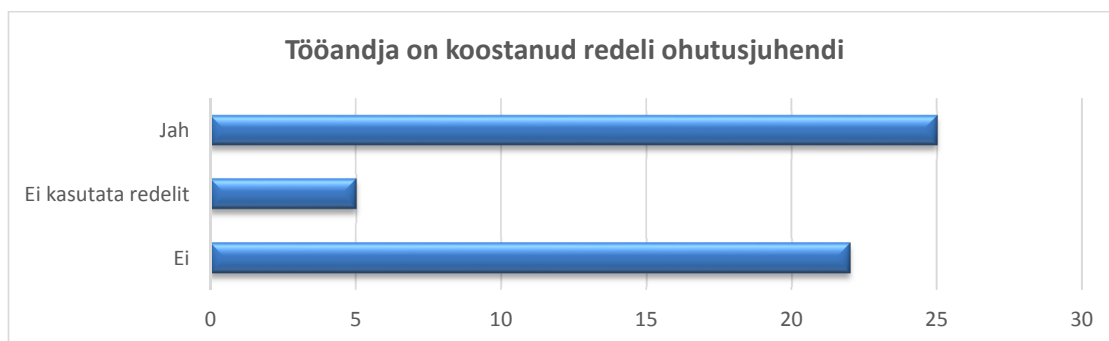
Teiseks levinumaks tööõnnetuste põhjustajaks lasteaedades on redelite vale kasutamine.



Eltoodud graafik näitab, et enamus lasteaetatöötajaid kasutavad redelit. Redelit kasutatakse ajutiste dekoratsioonide ülespanemiseks, akende pesemiseks, laevalgustite puhastamiseks, erinevate asjade ülemistelt riulitelt kättesaamiseks jne. Vaid 5 lasteaedades, puudub vajadus kasutada antud töövahendit.



Vaatamata sellele, et suurem osa kontrollitud redelitest vastas nõuetele, esines töötajate kasutuses ka selliseid redelid, mille konstruktsioon oli deformeerunud. Antud puudus viitas sellele, et redelite korrasolekut regulaarselt ei kontrollita. Redeli korrasoleku regulaarseid kontrollimisi viiakse läbi vaid oma negatiivse kogemuse pärast lasteaedades, kus on juhtunud õnnetusi redelil töötades. Selleks, et töö redelil oleks võimalikult ohutu, peab töötaja enne veendumat, et tegemist on nõuetele vastava töövahendiga. Redelit võib kasutada ainult kasutusjuhendis ettenähtud otstarbel ja viisil.



Selleks, et töötajad õpiksid õigesti redelit kasutama, tuleb läbi viia nende juhendamine enne tööde alustamist. Kahjuks sihtkontroll näitas, et 22 korral puudub tööandjal teadmine, et peab koostama ohutusjuhendi redelil töötamiseks, kus peaks olema kajastatud võimalikud ohuolukorrad ja juhised nende korral tegutsemiseks, olulised abinõud enda ja teiste ohutuse tagamiseks, ümbritseva töökeskkonnaga seotud ohud.

Õnnetusjuhtumite põhjuseks suurel määral on redelite vale paigutamine (näiteks libedale pinnale). Seetõttu peab redeli paigutamisel jälgima, et redel seisaks tugeval sobiva suurusega liikumatul alusel. Redelit tuleb kasutada nii, et töötaja saaks sellest kogu aeg kinni hoida ja sellele kindlalt toetuda.

Redel peab võimaldama sellest kindlat kinnihoidmist ka siis, kui sellel olles midagi kantakse. Võimaluse korral on soovitatav kasutada redelit kahekesi, ehk teine töötaja julgestaks redelil töötajat. Redelil töötamisel peavad töötajal olema sobivad libisemiskindla tallaga jalanõud, mis peavad kindlat jalas püsima.

### **Sihtkontrolli järelused**

Enamuses kontrollitud lasteaedades olid töötajad rahul olemasolevate töötingimustega ja ka tekkinud murede või probleemide lahendamisega.

Läbi viidud töökeskkonna kontroll näitab, et vaatamata töötajate tähelepanekutele esineb siiski rikkumisi töökeskkonnas, millega ei ole siiaaani tegeletud. Lasteaiad, kus on juba juhtunud tööõnnetusi, suhtuvad tõsisemalt töökeskkonda ning ollakse rohkem teadlikumad kehtivatest töötervishoiu- ja tööohutusenõuetest.

Selleks, et vähendada tööõnnetuste arvu on oluline, et iga lasteaia töötaja, olgu see õpetaja, õpetaja abi, kokk, majahoidja või koristaja saaks kohustusliku töötervishoiu- ja tööohutusalase väljaõppe enne iseseisvale tööle asumist. Oluline on ka see, et iga töötaja teaks mis nõudeid tuleb järgida ning töö käigus järgiksid neid ja teeksid omapoolseid ettepanekuid nende nõuete täiendamiseks tööspetsiifikat arvestades. Ohukultuuri tugevdamiseks lasteaias tuleb seletada töötajatele selle olulisusest. Tähtis on saavutada see, et iga töötaja õpiks avastama ohte ning vältima riske.

Oluline on regulaarselt vaadata kogu töökeskkonda värske pilguga, ning kõrvaldada töökeskkonnalaseid puudusi kohe avastamise hetkel, enne kui juhtub tööõnnetus. Seetõttu on oluline nii töökeskonnaspetsilisti kui töökeskonnavoliniku olemasolu ja nende rollide kohusetundlik, professionaalne ja õigeaegne täitmine igas lasteaias.

Kokkuvõtvalt võib öelda, et sihtkontrolli tulemused kinnitavad tendentsi: lasteaedade töökeskkond võib tunduda suhteliselt turvaline, kuid registreeritud tööõnnetuste analüüs näitab vastupidist. Paljudel juhtudel põhjustavad libisemise, komistamise, kukkumisega seotud tööõnnetusi rikkumised, mida on lihtne kõrvaldada. Samas seda ei tehta. Tõenäoliselt ei pöörata töökeskkonnas esinevate puudustele tähelepanu, kuna ollakse olukorraga harjunud ning puudustele hakatakse tähelepanu pöörama alles tagantjärele, st pärast tööõnnetust.

Lasteaia töökeskkond puudutab lisaks lasteaia töötajatele ka lapsi ja nende vanemaid ning kujundab laste arusaama ohtudest. Sellepärast on oluline, et ka lasteaia töökeskkond vastaks töötervishoiu- ja tööohutuse nõuetele. Tööohutuse tagamiseks tuleb pöörata igapäevaselt tähelepanu meid ümbritsevale töökeskkonnale, ning ette prognoosida võimalikke tagajärgi võttes arvesse juba toimunud tööõnnetusi, seda kõike selleks, et vältida nende kordumist.

Sihtkontrolli raames tehtud külastuste tulemusena tööinspektorid soovivad, et töökeskkond oleks ja hea ja tööõnnetusi ei juhtuks, jälgi kas:

- töökeskonnaspetsialist on määratud ja koolitatud (teadvusta ja tunnusta töökeskonnaspetsialisti rolli tähtsust);
- töökeskonnavolinik on valitud (juhul, kui lasteaias on töötajaid 10 ja enam);
- töökeskkonna riskianalüüsi käigus on hinnatud kõik riskid;
- riskianalüüsi käigus on koostatud ka tegevuskava, milles on meetmed terviseriski vähendamiseks ja vähendamiseks;
- ohutusjuhendid sisaldavad ohutuid töövõtteid;
- kui on juhtunud tööõnnetus, analüüsi selle põhjuseid koos töötajatega, et vältida nende kordumist;
- on märgistatud kõik ohtlikud kohad ja liikumisteed (tasapindade erinevused, läbipaistvad uksed ja seinad jne);
- kasutatavad redelid on korras ja regulaarselt kontrollitud (kontrollimised kirjalikult registreeritud).

Tööinspeksioon tänab kontrollitud lasteaedade direktoreid ja töötajaid hea koostöö eest ning soovib edu turvalise töökeskkonna arendamisel.