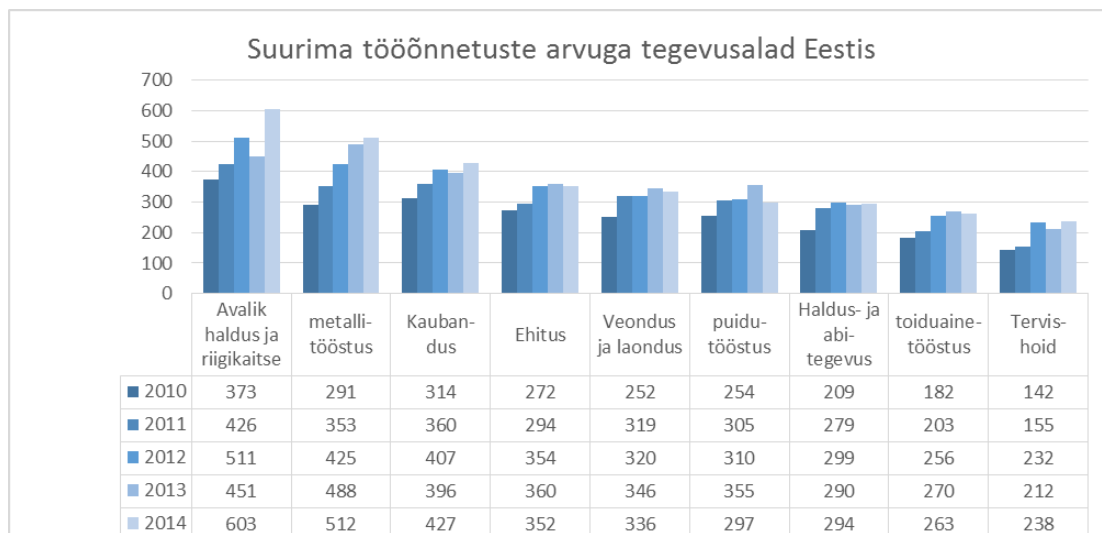


# Avalik sektor 2014

## Põhjused, ajendid sihtkontrolli läbiviimiseks

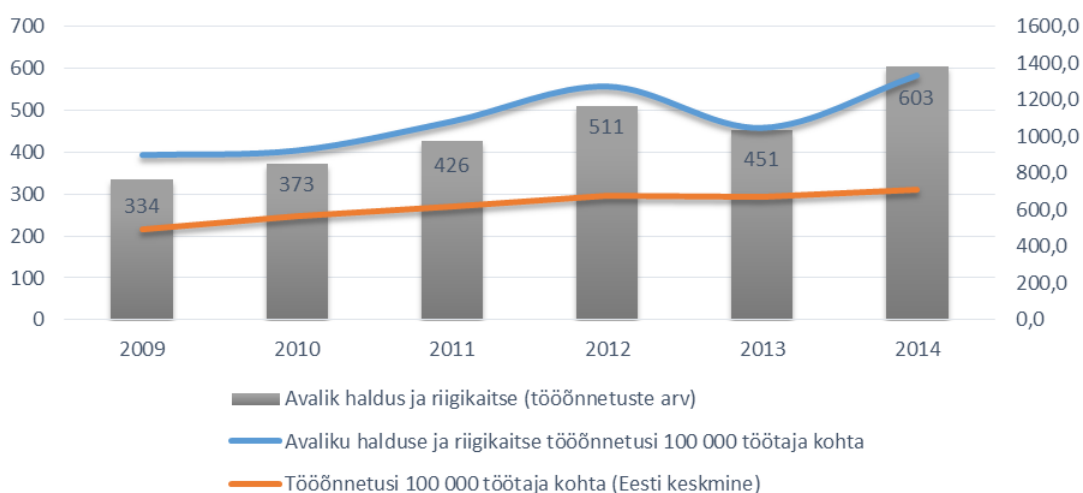
Põhjuse kuulutamaks november 2014 „Avaliku sektori tööohutuskuuks“ andis tööõnnetuste arvu kasv avaliku halduse ning riigikaitse sektoris. Lähtudes viimase viie aasta tööõnnetuste statistikast, leiame avaliku halduse ja riigikaitse sektori tegevusalade lõikes lausa esikohalt.



Joonis 1. Suurima tööõnnetuste arvuga tegevusalad Eestis

Lähtudes asjaolust, et avaliku halduse ja riigikaitse sektor on vaid üks osa kogu avalikust sektorist, siis üleriigilise sihtkontrolliga hõlmati avalik sektor tervikuna, kui riigi ja kohalike omavalitsuste poolt hallatavaid asutusi. Lisaks, lähtuvalt tööõnnetuste asjaoludest, kus selgub, et 43% juhtumitest on seotud töötajate libisemise, komistamise, kukumisega, võeti avaliku sektori kontrollimisel aluseks just see aspekt.

## Tööõnnetused avaliku halduse ja riigikaitse sektoris



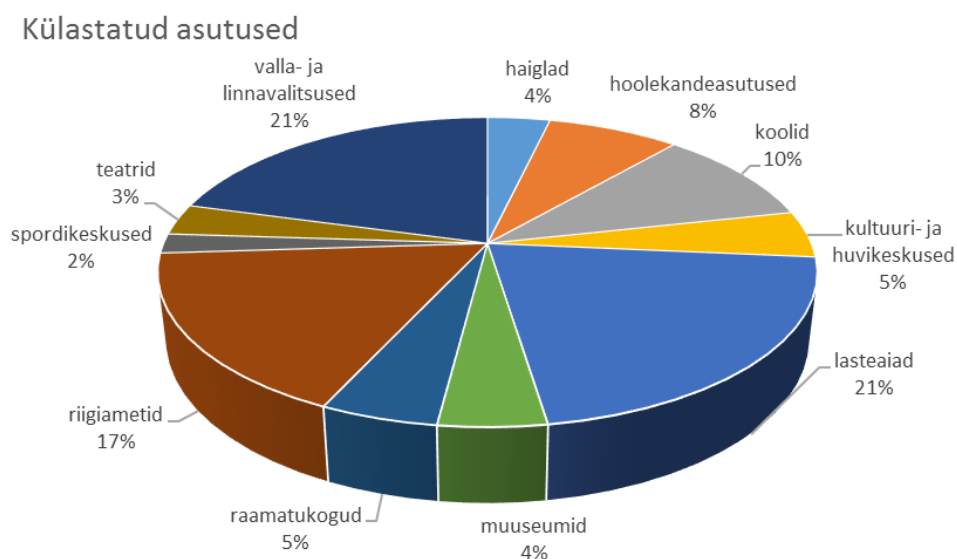
Joonis 2. Tööõnnetused avaliku halduse ja riigikaitse sektoris

## Miks just avalik sektor?

Nimelt, töötab avalikus sektoris Statistikaameti andmetel ca 26% hõivatutest, lisaks avaldab avaliku sektori suhtumine töökeskkonda ja töökeskkond tervikuna mõju ka erasektorile ning kogu ühiskonnale tervikuna. Siinkohal võib väita, et iga töökeskkonnaalane rikkumine avalikus sektoris võimendub läbi selle kui palju inimesi avaliku sektori teenust kasutab. Näitena toob Tööinspeksiooni peadirektori asetäitja töökeskkonna järelevalve ja arengu alal Apo Oja kokkuvõtte sihtkontrollist: „Iga konkreetse tuvastatud puuduse kaalukust mõjutab ka inimeste arv, kes ühe või teise riigiasutuse teenust kasutavad. Seega on iga puudus kordades suurem, kuna see ei mõjuta ainult konkreetse asutuse töötajaid, vaid meid kõiki, kes seda asutust külastavad. Näiteks 52 kontrollitud lasteaia tuvastati 82 puudust, mis on keskmiselt ainult 1,54 rikkumist, ent kui mõelda kõikidele lapsevanematele, kes sinna hommikuti oma lapsi viivad, on nende rikkumiste arv ja mõju kordades liiga suur.“

## Sihtkontrolli läbiviimise aeg ja maht

Avaliku sektori üleriigilise sihtkontrolli raames külastati 2014.a novembrikuus 246 avaliku sektori asutust. Eesmärgiks oli ennetada libisemisest ja komistamisest põhjustatud õnnetusi avaliku sektori asutustes. Tegevusvaldkondadest hõlmas kontroll lisaks valla- ja linnavalitsustele ka teadusasutusi, lasteaedu, koole, tervishoiu- ja hooldusasutusi, teatreid, raamatukogusid ning spordirajatisi.



Joonis 3. Külastatud asutuste osakaal

## Sihtkontrolli tulemused

Rikkumisi ei tuvastatud 100 asutuses. Samas aga 146 asutuses avastati kokku 426 rikkumist ning koostati 137 ettekirjutust. Lisaks jagasid tööinspektorid asutustes suulisi soovitusi, kuidas töökeskkonda ohutumaks muuta.

Enim rikkumisi olid seotud põrandate ja astmete ebatasasuste (ja nende märgistuste), käsipuude puudumise, konarlike, auklike ja libedate liikumisteede ja neil olevate erinevate takistuste (juhtmed, mööbel jms) ning kehva valgustusega. Nimetatud rikkumisi tuvastati kokku 275 korral. Siit ka suurim tõenäosus, et töötaja või

klient võib ebatasasel liikumisteel või trepil libiseda, komistada või kukkuda. Kui arvestada lisaks veel kukkumistega seotud tervisekahjustuse raskusaste, siis tööõnnetuste statistika põhjal selgub, et kolmandik kukkumistega seotud tööõnnetustest osutuvad just rasketeks (luumurrud), mil töötaja on töölt eemal keskmiselt 1-3 kuud. Selline töötaja kadu on aga omakorda kahjulik kõigile osapooltele nii töötajatele, tööandjatele kui riigile tervikuna.

Teisel kohal olid rikkumised, mis on seotud töökeskkonna riskianalüüsi puudumise või libisemise-komistamise ohuteguri hindamata jätmisega. Võib järeldada, et mõned asutuste juhid ei pea töökeskkonna riskianalüüsi oluliseks ega tegele võimalike riskitegurite ennetamisega oma töökohal.

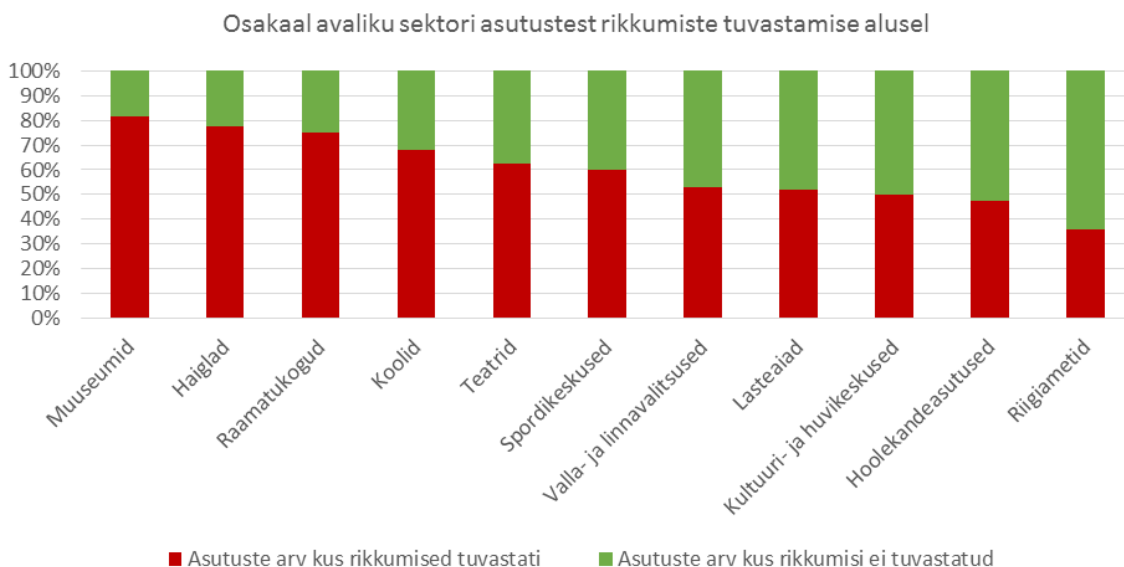
Nagu tulemustest selgub puudub riskianalüüs või ei ole selles hinnatud libisemisest-komistamisest tulenevat ohtu 39 avaliku sektori asutusel. Sellist tulemust ei saa lugeda kuidagi heaks. Siinkohal paistava silma valla- ja linnavalitsused, koolid ja lasteaiad. Ehk teisisõnu, kui juba kohalikul omavalitsusasutusel puudub süsteemne töökeskkonnaalane tegevus, siis ei pöörata sellele tähelepanu ka KOV-ga seotud allasutustes. Eriti kurb on tõdeda, et siia hulka kuuluvad koolid ja lasteaiad.

Riskianalüüsi puudumine või halvasti koostatud riskianalüüs on üks sagedasemaid rikkumisi kõigis tegevusalades. Samas on see aga ainuke võimalus, kuidas töötaja saab oma töökeskkonnast reaalse ja tervikliku ülevaate. Mida täpsemalt on kirjeldatud töökeskkonnas esinevad ohutegurid, seda suurem on tõenäosus, et nendega on eelnevalt arvestatud ja ohukohad märgistatud ja ennetusmeetmed kasutusele võetud. Töökeskkonna riskianalüüs ei ole mõeldud vaid tootmiskeskonda, kus on oluliselt rohkem ohutegureid kui kontoris või n.ö ohutumates töökeskkondades, vaid on abiks ka kontorite ja muude ühiskondlikult kasutatavate hoonete töökeskkonna ohutumaks kujundamiseks.

Lisaks eelnevalt nimetatud enim levinud puudustele tuvastati avalikus sektoris ka veel nt selliseid rikkumisi:

- ei ole koostatud nõuetekohast tegevuskava terviseriski vältimiseks või vähendamiseks – 31 korral;
- ei ole koostatud ja kinnitatud ohutusjuhendeid tehtavate tööde ja kasutatavate töövahendite kohta – 14 korral;
- isikukaitsevahendid ei ole valitud ja hinnatud töökeskkonna riskianalüüsi alusel – 12 korral;
- valgustus ei vasta nõuetele – 12 korral;
- ei ole nõuetekohaselt läbi viidud ja registreeritud töötajate esma- või täiendjuhendamist ja väljaõpet – 10 korral.

Analüüsides tulemusi aga asutuste lõikes, mida kontrolliti ja kui paljudes neist rikkumisi tuvastati, siis on tulemused mõnevõrra üllatavad. Nt tuvastati rikkumisi enamikes külastatud muuseumites e. üheteistkümnest üheksaks; haiglad – üheksast külastatud haiglast seitsmes jne. Siinkohal tuleb esile tõsta aga riigiameteid, kus 42-st külastatud riigiametist ei tuvastatud töökeskkonnaalaseid rikkumisi 27.



Joonis 4. Osakaal asutuste lõikes, kus rikkumisi tuvastati

## Järeldused

Töökeskonnas liikumine võib näida suhteliselt turvaline, kuid registreeritud tööõnnetuste analüüs näitab hoopis vastupidist. Paljudel juhtudel põhjustavad selliseid tööõnnetusi rikkumised, mida on lihtne kõrvaldada. Kuid tõenäoliselt ei pöörata töökeskonnas sellele tähelepanu, kuna ollakse olukorraga harjunud ning puudustele hakatakse tähelepanu pöörama alles tagantjärele, st pärast tööõnnetust.

Nagu näitavad antud sihtkontrolli tulemused, esineb probleeme ka muuseumites, raamatukogudes jm n.ö ohututes asutustes, mis ei ole tööinspeksiooni tähelepanu all just seetõttu, et need on väheohtlikud tegevusvaldkonnad. Samas ei tohiks unustada, et ka nendes asutustes peab töökeskond vastama töötervishoiu ja tööohutuse nõuetele.

Antud sihtkontrol ei hõlmanud riigikaitse sektorit, kus registreeritakse enim ja aina rohkem avaliku sektori tööõnnetustest. Kahjuks on tööinspeksioonil aga liiga vähe võimalusi riigikaitse sektori töökeskonda olulisel määral mõjutada.

Ennetamiseks libisemisest ja komistamisest tingitud tööõnnetusi kogu vabariigis, viis Tööinspeksioon koostöös Euroopa Sotsiaalfondiga 2014. aasta novembrikuus läbi ka teavituskampaania „Kukkumist tagasi ei pööra!“.

## Ettepanekud asutuste/organisatsioonide juhtidele

Pöörata oluliselt suuremat tähelepanu töökeskonna riskianalüüsi koostamisele tervikuna ning hinnata riskianalüüsi käigus ka nii asutuse sise- kui väliterritooriumite seisukorda. Talveperioodidel, mis on Eesti kliimas eriti muutlikud ja liikumisteed muutuvad libedaks, ei tohiks jääda seisukohale, et talvel ongi libe. Vaadates libisemise, komistamise või kukkumisega seotud tööõnnetuste arvu muutust hooajati, siis paraku kasvab see oluliselt just sügis-talvel, mil kukkumisi põhjustavad libedad põrandad siseruumides (õuest siseruumidesse kantav lumi, pori, vesi) kui väliterritooriumil ja treppidel, mis on hooldamata.

## Ohutut töökeskonda!

Koostas Krista Vaikmets