



2012. aasta I kvartali töökeskkonna ülevaade

**„Järelevalve ja avalikkuse teavitamisega
aitame kaasa tööelu kvaliteedi parandamisele“**

Ülevaade kajastab:

PLANEERITUD JÄRELEVALVETEGEVUS 2012.A I KVARTALIS	3
TÖÖKESKKONNA JÄRELEVALVE.....	4
HINNANGUD TÖÖKESKKONNA OHUTEGURITELE NING TÖÖANDJA TEGEVUSELE	4
RIKKUMISED, SUNNIRAHA.....	5
VÄÄRTEOMENETLUSED, TRAHVID.....	6
TÖÖÕNNETUSED	6
TÖÖÕNNETUSED TOIMUMISKOHA MAAKONNA LÕIKES	7
TÖÖÕNNETUSED TEGEVUSALADE LÕIKES.....	8
KUTSEHAIGUSED, TÖÖST PÕHJUSTATUD HAIGESTUMISED	8
TÖÖSUHTED.....	9
TÖÖSUHETE JÄRELEVALVE	9
TÖÖSUHETEALANE NÕUSTAMISTEGEVUS.....	10
TÖÖVAIDLUSED	10
TÖÖINSPEKTSIOONI TEAVITUS JA KOOLITUSTEGEVUS	12

Planeeritud järelvalvetegevus 2012.a I kvartalis

✿ Töötervishoiu ja tööohutusalase järelvalve läbiviimiseks külastati 978 ettevõtet, s.h:

- ✓ töökeskkonna kontrolle koos ettevõtete töökeskkonna hindamisega viidi läbi 572 ettevõttes;
- ✓ järelkontrolle viidi läbi 109 eelnevalt kontrollitud ettevõttes;
- ✓ sihtkontrolle viidi läbi 257 ettevõttes;
- ✓ uute ehitiste ülevaatuseid teostati 65 korral;
- ✓ isikukaitsevahendite turujärelvalvet viidi läbi 9 korral.

Töötervishoiu ja tööohutuse järelvalve käigus tuvastati kokku 3880 töötervishoiu ja tööohutuse nõuete rikkumist.

✿ Töösuhetealast järelvalvet viidi läbi 212 ettevõttes, s.h:

- ✓ töösuhete kontrolle viidi läbi 161 ettevõttes;
- ✓ järelkontrolle viidi läbi 44 eelnevalt kontrollitud ettevõttes;
- ✓ sõidukijuhtide töö- ja puhkeaja kontrolle viidi läbi 37 ettevõttes.

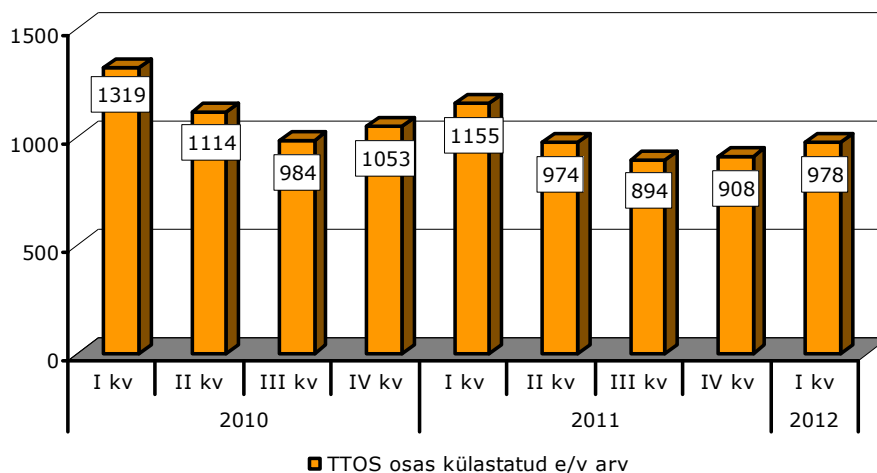
Töösuhete järelvalve käigus tuvastati kokku 429 töölepinguseadusest tulenevat rikkumist ning 229 sõidukijuhtide töö- ja puhkeajaga seotud rikkumist;

✿ Toimub Tööinspektsiooni poolne süsteemne teavitus- ja koolitustegevus.

TÖÖKESKKONNA JÄRELEVALVE

Lisaks planeeritud järelevalve tegevustele (töökeskkonna kontrollid, sihtkontrollid, järelkontrollid jm eelnevalt loetletud) külastati ettevõtteid 31 korral kaebuste põhjal; 62 ettevõtet tööõnnetuste uurimiseks ning 22 korral kutsehaigestumiste uurimiseks.

Töötervishoiu ja tööohutuse kontrolli käigus külastatud ettevõtete arv



Joonis 1. Töötervishoiu ja tööohutuse järelevalve käigus külastatud ettevõtete arv

Hinnangud töökeskkonna ohuteguritele ning tööandja tegevusele

Töökeskkonna kontrollide käigus koostati kokku 572 töökeskkonna hinnangulehte. Kõiki tegureid üldiselt arvestades hindasid inspektorid I kvartalis ettevõtete töökeskkonda järgmiselt:

	Esmase kontrolli käigus			Järelkontrolli käigus		
	2010	2011	2012	2010	2011	2012
heaks	55%	61%	62%	63%	72%	69%
pigem heaks	25%	21%	20%	33%	24%	27%
pigem halvaks	12%	11%	9%	3%	3%	3%
halvaks	8%	7%	9%	1%	2%	1%

Heaks või pigem heaks hinnati I kv sagedamini ettevõtetes plahvatusohu ennetamist – kõigis hinnatud ettevõtetes, kus see oht võiks esineda, oli see ka maandatud. Samuti oli üle 95% ettevõtetes heaks või pigem heaks hinnatud tegevused seoses sisekliima, vibratsiooni, tolmu, psühholoogiliste ohutegurite ning tööaja korraldusega.

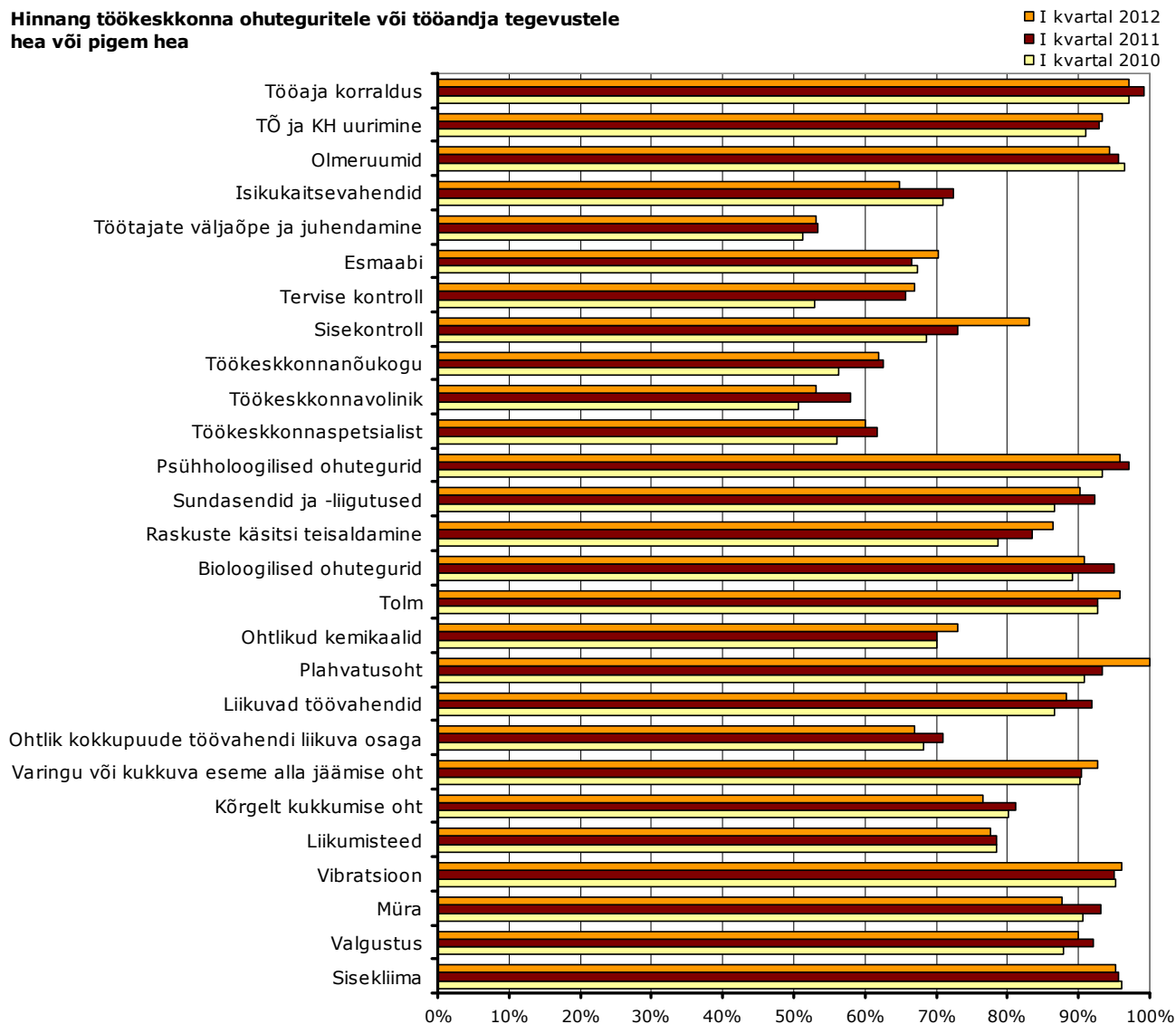
Halvaks või pigem halvaks hinnati I kv sagedamini töötajate väljaõpet ja juhendamist (47% hinnatud ettevõtetes e. 260 ettevõttes). 170 hinnatud ettevõttes ei ole valitud töökeskkonnavolinikku ning 224 puudus töökeskkonna eest vastutav isik e. töökeskkonnaspetsialist. Samuti oli kolmandikes ettevõtetes puudulikult korraldatud tervisekontroll ning tegevused seoses isikukaitsevahenditega.

Võrreldes 2011.a I kvartalis antud hinnangutega on ettevõtetes olukord siiski veidi paranenud, suurim muutus on toimunud sisekontrolli korraldamisega, mille inspektorid hindasid heaks või pigem heaks 10% võrra rohkemates ettevõtetes kui aasta tagasi. Samas mõnevõrra halvemaks hinnati ettevõtete tegevusi seoses kõrgelt kukkumissohu vältimisega ning isikukaitsevahendite olemasolu ja kasutamisega, mis on olulised tegurid tööõnnetuste

ennetamiseks. Tõusnud on ka selliste ettevõtete osakaal, kus oli maandamata oht kokku puutuda töövahendite liikuvate osadega (33% hinnatud ettevõtetes).

Positiivsena saab välja tuua aga inspektorite hinnangud, kus juba esmase kontrolli käigus hinnati ettevõtete töökeskkonna ohutegurid või tööandja tegevus kohe heaks (keskmiselt 62% ettevõtetest).

Hinnang töökeskkonna ohuteguritele või tööandja tegevustele hea või pigem hea



Joonis 2. Hinnang hea või pigem hea töökeskkonna ohuteguritele ja tööandja tegevustele I kvartalis. (Joonisel näidatud hinnangud on antud esmase külastuse läbiviimisel. Arvestatud ei ole ettevõtteid, kus tegevus ei olnud nõutud või ohutegureid ei esinenud.)

Rikkumised, sunniraha

Järelevalve käigus tuvastati I kvartalis kokku 3880 rikkumist erinevate töötervishoiu ja tööohutuse nõuete osas. Rikkumisi tuvastati 767 e. 78% külastatud ettevõtetest (2011.a I kv vastavalt 4040 rikkumist 883 ettevõttes). Tähtjaks täideti 86% esitatud nõuetest (2011.a I kv 74%).

Sagedasemad tuvastatud rikkumised I kvartalis:

Igas kolmandas ettevõttes:

☠ puudus või vajas täiendamist töökeskkonna riskianalüüs – 262 ettevõttes.

✳ ei ole läbi viidud töötajate esma- või täiendjuhendamist – 235 ettevõttes;

Igas viiendas ettevõttes:

✳ ei ole tagatud isikukaitsevahendite arvestus, hoidmine ja hooldamine – 164 ettevõttes.

✳ ei ole valitud töökeskkonnavolinikke – 149 ettevõttes;

✳ ei ole määratud töökeskkonnaspetsialisti – 140 ettevõttes;

Igas kuuendas ettevõttes:

✳ puudusid või vajasid täiendamist ohutusjuhendid – 136 ettevõttes;

✳ ei ole märgistatud ohtlikud kohad või liikumisteed – 132 ettevõttes;

✳ liikumisteed või laadimisplatvormid ei vasta nõuetele – 124 ettevõttes;

Töö peatati 35 korral ning töövahendite kasutamine keelati 132 juhul (2011.a I kv vastavalt 37 ja 106). Töö peatati või töövahendi kasutamine keelati reeglina juhul, kui töövahendite ohutusseadised ei vasta nõuetele või rikuti töövahendite kasutamise tööohutusnõudeid või ei vastanud ajutiseks kõrgtööks ettenähtud töövahendid (ehitustellingud või redelid) nõuetele.

Nõuete täitmata jätmise eest hoiatati ettevõtteid sunnirahaga 143 korral kogusummas 37 880 eurot. Täitmisele pöörati sunniraha ühel juhul summas 60 eurot.

Väärteomenetlused, trahvid

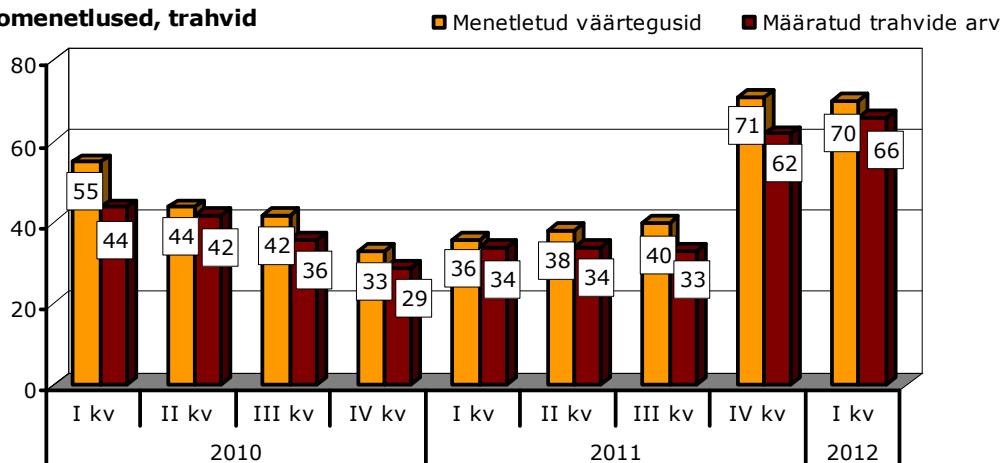
✳ **Väärteoasju menetleti** I kvartalis kokku 70 korral, millest 40 juhul oli tegemist juriidiliste isikutega ning 30 korral füüsiliste isikutega. Rohkem kui pooled väärteomenetlused olid seotud tööõnnetuse või kutsehaigestumise uurimise tulemusega.

✳ **Trahve** määrati töötervishoiu ja tööohutuse nõuete rikkumise eest 66 korral summas 14 838,69 eurot (2011.a I kv vastavalt 34 korral summas 6099 eurot).

✓ Füüsilistele isikutele 28 korral, summas 2133,69 eurot;

✓ Juriidilistele isikutele 38 korral, summas 12 705 eurot, millest enamus olid seotud tööõnnetuste ja kutsehaigestumiste uurimise tulemusega.

Väärteomenetlused, trahvid



Joonis 3. Väärteomenetluste ja trahvide arv

Tööõnnetused

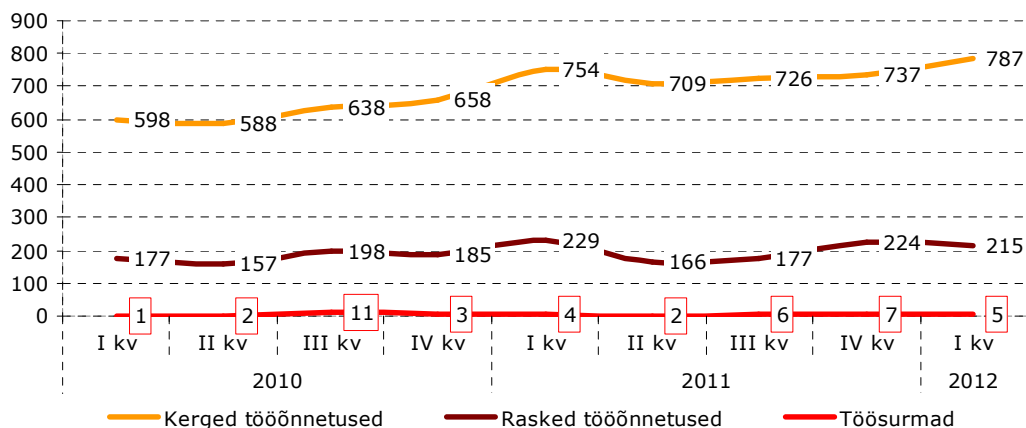
I kvartalis teatati Tööinspeksioonile 1007 tööõnnetusest, millest 787 olid kerged ning 215 raske kehavigastusega lõppenud tööõnnetused. Surmaga lõppes I kvartalis 5 tööõnnetust.

Võrreldes 2011.a I kvartaliga on registreeritud tööõnnetuste arv kasvanud 2%, samas on täpsustamisel veel 24 õnnetusjuhtumi asjaolud.

Raskete tööõnnetuste osakaal kogu tööõnnetuste arvust oli I kv 21,4% (2011.a I kv – 23,2%). Vaadates aga pikemalt ajas tagasi, siis üle 1000 tööõnnetuse ühes kvartalis oli viimati 2008.a IV kvartalis. Samas on näha, et kasvanud on suures osas kergeste tööõnnetuste arv, millest võib

järeldada, et tööandjad teatavad aina rohkem ka pisivigastustest. Muret tekitavam on surmaga lõppenud tööõnnetuste kasv viimases kolmes kvartalis.

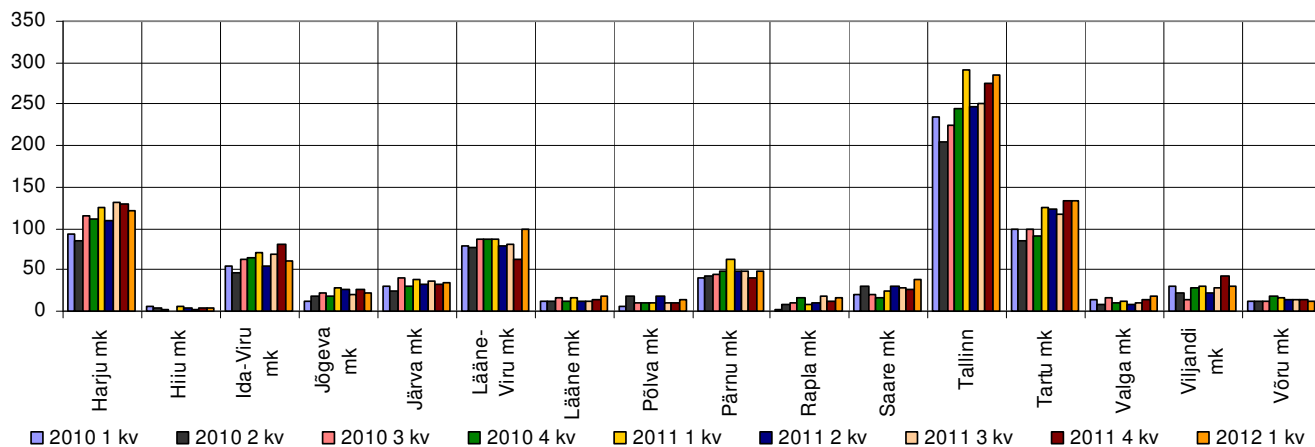
Tööõnnetused raskusastme lõikes 2010-2012



Joonis 4. Tööõnnetuste arv raskusastme lõikes

Tööõnnetused toimumiskoha maakonna lõikes

- Maakondade lõikes registreeriti tööõnnetusi võrreldes 2011.a I kvartaliga mõnevõrra rohkem Lääne-Virumaal, Raplamaal ja Saaremaal. Lääne-Virumaal ja Raplamaal peamiselt kergete tööõnnetuste võrra, kuid Saaremaal on toimunud rohkem ka raskeid tööõnnetusi.
- Vähem kui aasta tagasi registreeriti tööõnnetusi aga Ida-Virumaal ja Pärnumaal. Teistes maakondades tööõnnetuste arv oluliselt muutunud ei ole.
- I kvartalis toimunud tööõnnetusi mõjutab üsna suures osas ka talvel valitsev libedus tänavatel ja ettevõtete territooriumitel. Nt libisemise, komistamise tõttu sai kolme kuu jooksul vigastada 307 töötajat e. 30% I kv toimunud tööõnnetustest.



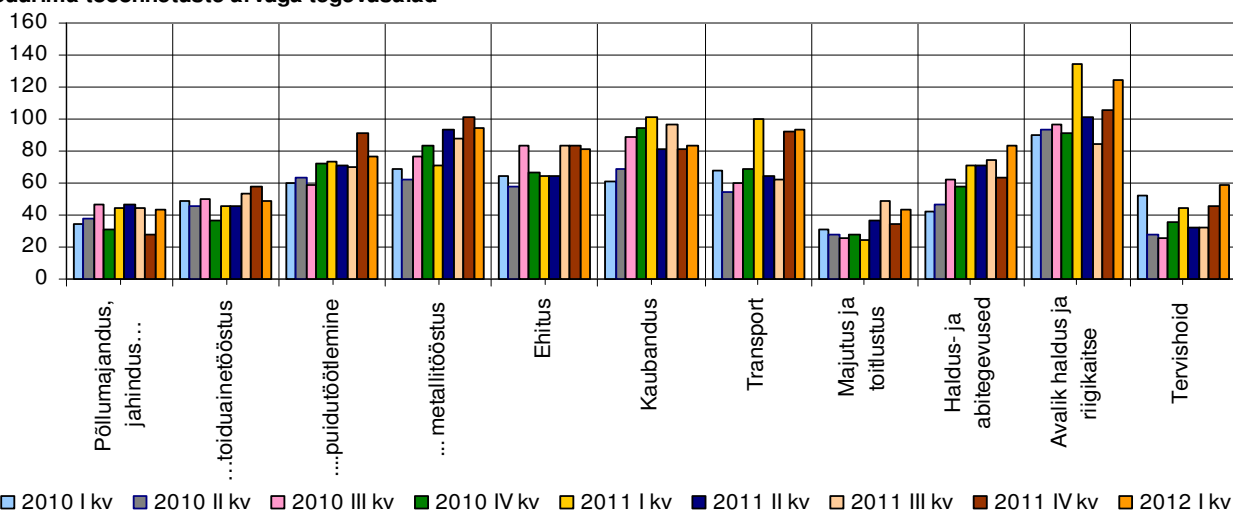
Joonis 5. Tööõnnetused maakonniti 2010-2012

- Raskeid tööõnnetusi registreeriti** I kv enim Tallinnas ja Harjumaal ning Tartumaal, vähem kui möödunud aasta samal perioodil aga Pärnumaal. Võrreldes 2011.a I kv on raskete tööõnnetuste arv siiski mõnevõrra väiksem.
- Väljaspool Eesti territooriumit** toimus Eesti töötajatega I kvartalis kokku 46 tööõnnetust, millest 15 tööõnnetust lõppesid raske kehavigastusega. Enim registreeriti Eesti töötajatega tööõnnetusi jätkuvalt Soomes (10).

Tööõnnetused tegevusalade lõikes

Tegevusalade lõikes registreeriti I kv enam tööõnnetusi avaliku halduse tegevusala (125) ning töötleva tööstuse tegevusaladest metallitööstuses (95). Võrreldes 2011.a I kv on tööõnnetuste arv aga enim kasvanud metallitööstuses (+24), majutuse ja toitlustuse sektoris (+18) ning ehituses (+17). Oluliselt vähem, kui aasta tagasi on tööõnnetusi registreeritud aga kaubanduses (-18). Teistes sektorites on tööõnnetuste arv jäänud suhteliselt samale tasemele. Kolm surmaga lõppenud tööõnnetust registreeriti I kv ehitustel, üks põllumajanduse valdkonnas ning üks metallitööstuse tegevusalas.

Suurima tööõnnetuste arvuga tegevusalad



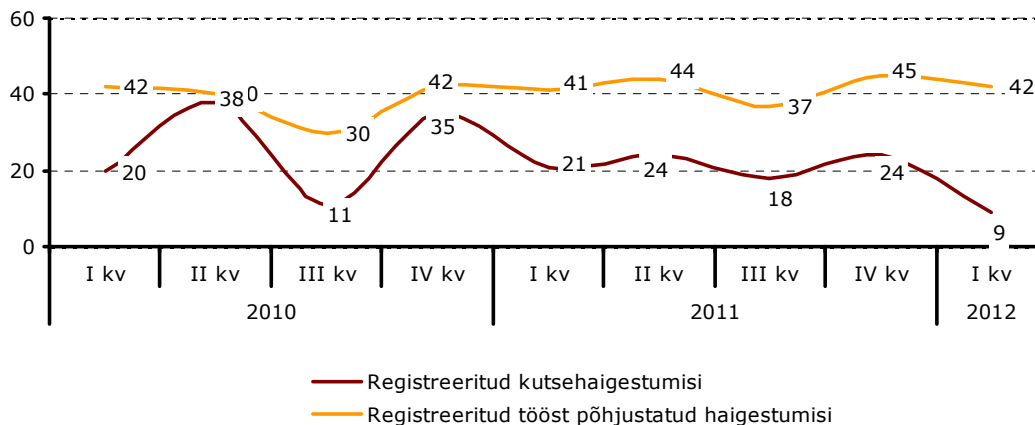
Joonis 6. Suurima tööõnnetuste arvuga tegevusalad kvartalite lõikes

Ametite lõikes toimus I kvartalis enim tööõnnetusi erinevate kaitsetöötajatega (kaitsevälased/relvajõud, turvamehed, politseinikud), samuti oskustöölised puidutöötajatega, lukkseppadega.

Kutsehaigused, tööst põhjustatud haigestumised

Tööinspeksioon sai I kvartalis teatise 9 kutsehaigestunud töötaja kohta, neist seitsmel oli diagnoositud rohkem kui üks kutsehaigus. Tööst põhjustatud haigestumiste uusi juhtumeid registreeriti 47, kellest seitsmeteistkümmel diagnoositi rohkem kui üks tööst põhjustatud haigus.

Registreeritud kutsehaigeid ja tööst põhjustatud haigestunuid



Joonis 7. Registreeritud kutsehaigete ja tööst põhjustatud haigestunute arv

Regioonide löikes teatati:

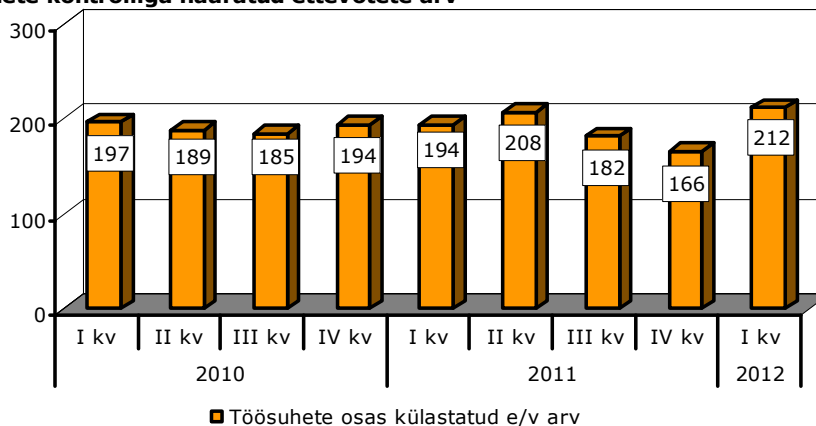
	Kutsehaigetest	Tööst põhjustatud haigestunustest
Põhja	4	18
Lõuna	4	12
Ida	-	1
Lääne	1	11

Ametite löikes diagnoositi kutsehaigestumine I kv nt puidutöötajatel, traktoristidel ja ehitusel töötajatel. Tööst põhjustatud haigestumisi diagnoositi samuti enim ehitustöölistel ja puidutöötajatel, samuti laevamehaanikutel, kokkadel, loomakasvatajatel.

TÖÖSUHTEDE**Töösuhete järelvalve**

Tööinspektor-juristid viisid I kvartalis töösuhete alast järelvalvet läbi 212 erinevas ettevõttes:

- ✳ töösuhete kontrollile viidi läbi 161 ettevõttes;
- ✳ järelkontrollile viidi läbi 44 varem kontrollitud ettevõttes;
- ✳ kaebuse põhjal viidi läbi 19 kontrollimist;
- ✳ sõidukijuhtide töö- ja puhkeaja kontrollile viidi läbi 37 korral.

Töösuhete kontrolliga haaratud ettevõtete arv**Joonis 8. Töösuhete kontrolli käigus külastatud ettevõtete arv****Töösuhetealased rikkumised**

Kontrollimiste käigus tuvastati kokku 429 töölepinguseadusest tulenevat töösuhetealast rikkumist ning 229 rikkumist seoses sõidukijuhtide töö- ja puhkeajaga. Külastatud ettevõtetest 64 rikkumisi ei tuvastatud.

Enim tuvastati töösuhetealase rikkumisena:

- ✳ TLS tulenevalt - töötajatele töötasu maksmise tingimustest teavitamata jätmist (120 korral), töölepingu ülesütlemise etteteatamise tähtaegadest teavitamata jätmist (75 korral) ning töökorralduse reeglitest teavitamata jätmist (68 korral);
- ✳ Sõidukijuhtide töö- ja puhkeaja kontrolli käigus tuvastati sagedamini ööpäevase puhkeaja nõuete rikkumisi veoseveol (51 korral), lühema, kui ettenähtud vaheaja kasutamist veoseveol (42 korral) ning töö- ja puhkeaja registreerimise rikkumisi (27 korral).

Töölepingu seaduse alusel esitatud nõuete täitmata jätmise eest hoiatati ettevõtteid sunnirahaga 36 korral, üldsummas 4890 eurot. Sunniraha hoiatusega ettekirjutused täideti üldjuhul tähtaegselt, täitmisele pöörati sunniraha ühel juhul summas 100 eurot.

Töösuhetealane nõustamistegevus

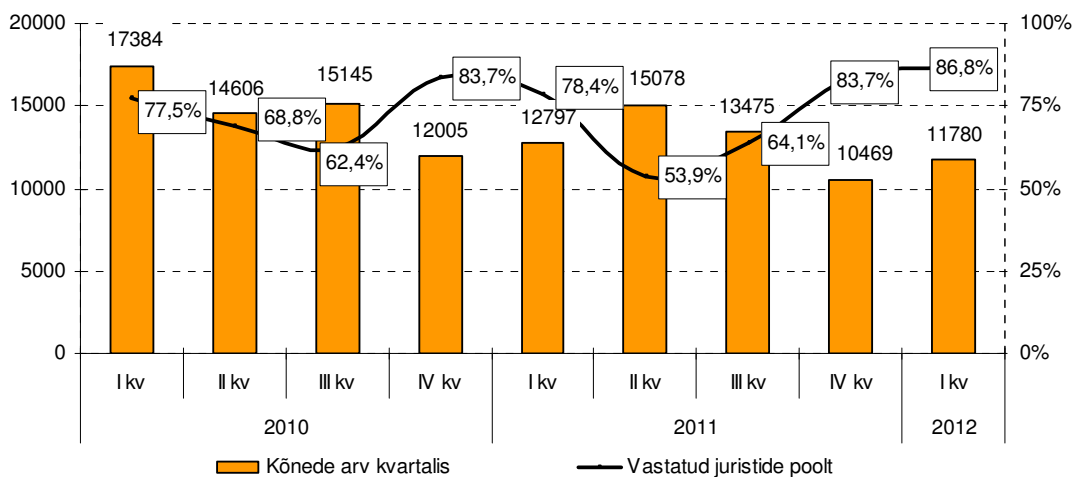
Tööinspeksioonil on nõustamistegevuseks pakkuda kolm peamist infokanalit: infotelefon 640 6000, e-post ti@ti.ee ning vastuvõtt inspeksioonides kohapeal.

Üleriigiline infotelefon 640 6000

I kvartalis helistati infotelefonile kokku 11 780 korral, millest tööajale langes 10 477 e. 89% kõnedest. Juristid vastasid 9099 e. 87% kõnedele (2011.a I kv 78%).

Infotelefonile esitatavad peamised küsimused:

- ✦ mis on oluline töandja poolne rikkumine, millal töötaja võib töölepingu üles öelda?
- ✦ millal ja kuidas saab töötaja töötasust kinni pidada?
- ✦ kuidas arvestada töötasu töötaja summeeritud arvestuse korral?
- ✦ millise töölepingu lõppemise aluse puhul on õigus saada Töötukassast hüvitist?
- ✦ kas töandja võib muuta töölepingut ühepoolset?
- ✦ kuidas nõuda töötasu välismaal töötatud aja eest?
- ✦ kuidas saada puhkust enne rasedus- ja sünnituspuhkusele jäämist?
- ✦ kuidas saada TVK otsusega väljamõistetud töötasu?



Joonis 9. Infotelefonile saabunud kõnede arv kvartalis

E-kirjadele vastamine

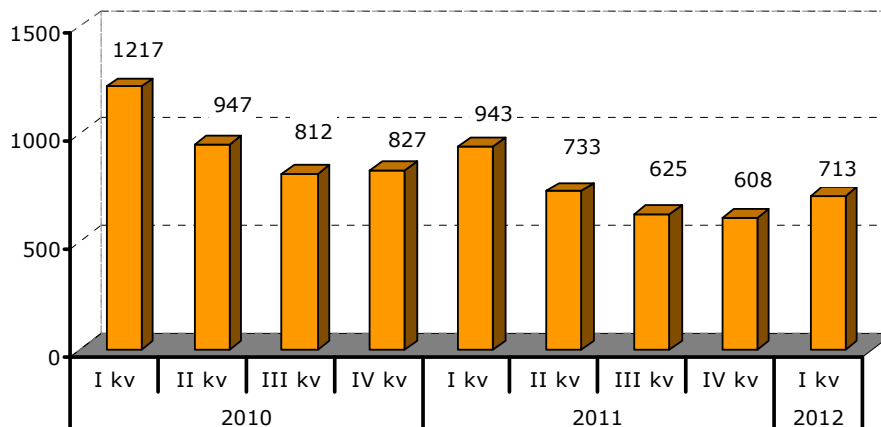
- ✦ Lisaks infotelefonile on võimalik Tööinspeksioonilt küsimustele vastuseid saada e-posti teel. Tööinspeksiooni üldmeili aadressile saabus I kvartalis 594 selgitustaotlust. Lisaks selgitustaotlustele on vastatud veel kõigile kohaliku inspeksiooni ja juristide e-posti aadressile saadetud kirjadele.

Nõustamine vastuvõtul

- ✦ Jaanuarist kuni aprillini käis Tööinspeksioonis nõustamisel 1245 inimest. Vastuvõtule tulles soovitakse sageli abi nt töövaidluskomisjonile avalduse koostamisel või avalduse ülevaatamist enne komisjonile esitamist.

Töövaidlused

Töövaidluskomisjonidele (TVK-dele) esitati I kvartalis kokku 713 avaldust, mis oli 230 avalduse võrra vähem, kui 2011.a I kv. Eelmisest aastast lahendamata avaldustega kokku oli I kvartalis lahendamisel 950 töövaidlusavaldust, millest jõudis lahendini 662 ehk 70% avaldustest. Võrreldes 2011.a I kvartaliga on töövaidluste arv vähenenud -24% kuid võrreldes 2011.a IV kvartaliga mõnevõrra kasvanud.



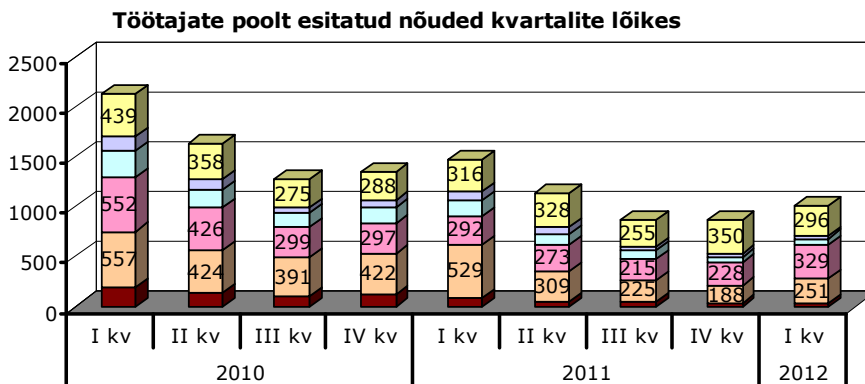
Joonis 10. Esitatud töövaidlusavalduste arv

Maakondadest esitati enim avaldusi Tallinna ja Harjumaa töölepingu poolte poolt 362 e. 50% kogu riigis esitatud avaldustest, Tartumaa 104 e. 14% avaldustest, Saaremaal 46 ning Ida-Virumaal 45 avaldust. Teistes maakondades jäi töövaidluste arv 10-20 piiresse. Kõige vähem laekus I kv töövaidlusavaldusi aga Järvamaalt – 2 ning Hiiumaalt – 3.

Avalduse laekumisest 1 kuu jooksul istungile määratud avalduste osakaal oli I kv 98% (2011.a I kv 90%). Avalduste menetlemise pikkus on võrreldes aasta-paari taguse ajaga oluliselt paranenud. Kui 2010.a I kv oli keskmine menetlusaeg veel 82 päeva ja 2011.a I kv 41 päeva, siis käesoleval aastal võib arvestada, et avaldust menetletakse keskmiselt 32 päevaga.

Töövaidlustes esitatud nõuded

- ✳ **Tööandjate** laekus I kvartalis kokku 75 avaldust (2011.a I kv 52). Esitatud avaldustest iga teine sisaldas nõuet töötaja poolt tekitatud varalise kahju hüvitamiseks, selliste nõuete arv on viimase aasta jooksul ka kasvanud. Iga neljas avaldus sisaldas aga töölepingu ülesütlemise vaidlustamise nõuet.
- ✳ **Töötajad** esitasid I kvartalis 639 avaldust, mis sisaldasid kokku 1008 erinevat nõuet (2011.a I kv 891 avaldust 1467 nõudega). Avalduste sisu järgi sisaldas iga teine avaldus töölepingu lõppemisega sissenõutavaks muutunud summade nõudeid (lõpparve nõuded) ning iga kolmas avaldus töötamise ajal maksmata töötasu nõudeid.

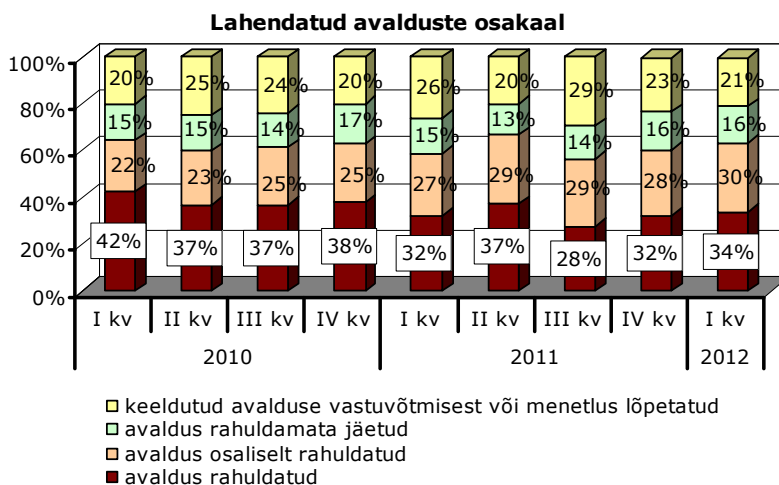


- muud nõuded kokku
- töötaja: töölepingu ülesütlemise vaidlustamise nõuded (tööandja poolne kohustuste rikkumine § 91)
- töötaja: maksmata puhkusetasu nõue
- töötaja: töölepingu lõppemisega sissenõutavaks muutunud summade nõuded (lõpparve)
- töötamise ajal maksmata töötasu nõuded
- töölepingu ülesütlemise vaidlustamise nõuded

Joonis 11. Töötajate poolt esitatud nõuete arv

Lahendite järgi lõppes menetlus 222 avalduse puhul avalduse rahuldamisega, 196 juhul rahuldati avaldus osaliselt ning 104 avaldust jäeti rahuldamata. Avalduse vastuvõtmisest keelduti 5 juhul,

kui nõue ei kuulunud TVK pädevusse. Menetlus lõpetati ilma sisulise otsuseta 133 korral, peamiselt avaldaja loobumise korral nõudest või avaldaja mitteilmumise tõttu.



Joonis 12. Lahendatud avalduste osakaal

Tööinspektsiooni teavitus ja koolitustegevus

Töökeskkonna terviseriskide vähendamisele suunatud ennetuskampania raames viidi märtsis läbi 4 teabepäeva teemal „Psühhosotsiaalsed ohutegurid tervishoiutöötajate töös“

- ✿ 02.03.2012 Jõhvis - osalejaid 24
- ✿ 05.03.2012 Tartus - osalejaid 46
- ✿ 06.03.2012 Pärnus - osalejaid 66
- ✿ 08.03.2012 Tallinnas - osalejaid 48

Töökeskkonna parimate praktikate kogumine:

I kvartalis laekus Tööinspektsiooni andmebaasi 5 uut parima praktika näidist:

- ✿ Ruukki Products AS - Audio-visuaalne õppevideo tootmisruumides liikuvatele külalistele;
- ✿ Trelleborg Industrial Products Estonia OÜ - Kaitsesirmi paigaldamine töötajate kaitseks lendavate kummiosakeste eest;
- ✿ Trelleborg Industrial Products Estonia OÜ - Ahjudest tuleva suitsu tootmissaali kandumise vältimine;
- ✿ Konesko AS Isikukaitsevahendite kasutamine - Isikukaitsevahenditel sobivate hoiutingimuste tagamine;
- ✿ Trelleborg Industrial Products Estonia OÜ - Puldiga juhitava tõstandukse kasutuselevõtmine vältimaks tõmbetuule tekkimist tootmissaalis

Andmebaasis oli 2012.a I kvartali lõpuks kokku 145 parimat praktikat, vene keelde on neist tõlgitud 133.

Põhikooli viimase klassi ja gümnaasiumiõpilaste teavitamine töösuhete regulatsioonist

Veebruaris viidi teabepäevi läbi kaheksas gümnaasiumis kokku 463 õpilasele. Ida-Virumaalt – Kohtla-Järve Ühisgümnaasiumis, Kohtla-Järve Kesklinna Gümnaasiumis, Kohtla-Järve Tammiku Gümnaasiumis. Lõuna ja Lääne-Eestis Hugo Treffneri Gümnaasiumis, Miina Härma Gümnaasiumis, Valga Vene Gümnaasiumis, Pärnu Ülejõe Gümnaasiumis ning Tartu Forseliuse Gümnaasiumis.

Märtsis viidi teabepäevi läbi neljas gümnaasiumis – Tallinnas Liivalaia ja Kuristiku Gümnaasiumis, Viljandi Maagümnaasiumis ning Taebala Gümnaasiumis. Kokku osales teabepäevadel 210 õpilast.

Veebruaris saadeti TI infokiri välja kokku 1824 infolistiga liitunudle.

Väikeettevõtete esindajate ja töökeskkonnaspetsialistide pädevuskoolitused algavad aprillikuus.