



**2010. AASTA
TÖÖKESKKONNA ÜLEVAADE**

Märts 2011

Sisukord

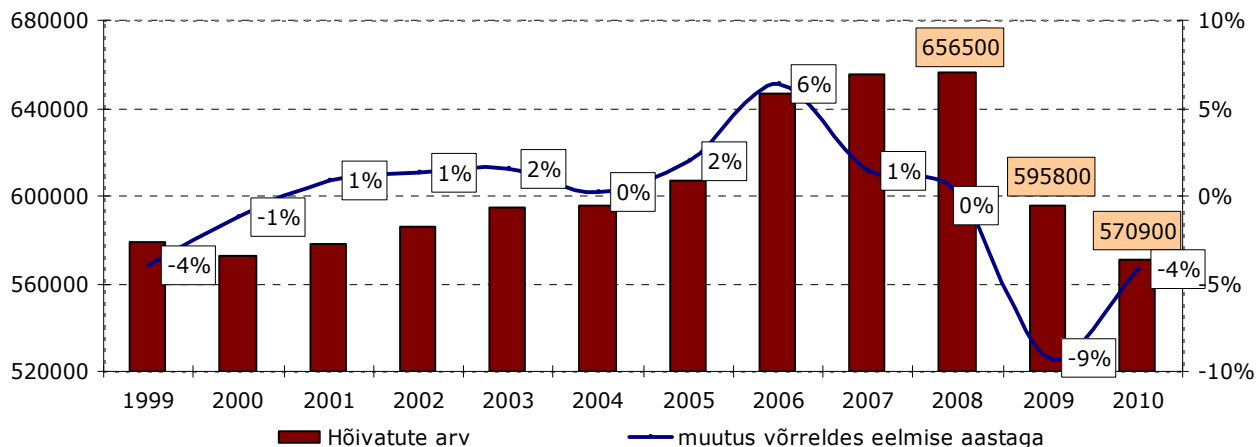
TÖÖKESKKOND 2010. AASTAL	3
TÖÖTERVISHOID JA TÖÖOHUTUS	5
TÖÖTERVISHOIU JA TÖÖOHUTUSE JÄRELEVALVE.....	5
TÖÖÕNNETUSED.....	11
KUTSEHAIGUSED JA TÖÖST PÕHJUSTATUD HAIGESTUMISED.....	19
TÖÖSUHTED	22
TÖÖVAIDLUSED.....	22
TÖÖSUHETE JÄRELEVALVE.....	25
SÕIDUKIJUHTIDE TÖÖ- JA PUHKEAJA KONTROLLI TULEMUSED.....	26
NÕUSTAMISTEGEVUS.....	27
ÜLERIIGILINE TEAVITUS- JA KOOLITUSTEGEVUS	28

**„Järelevalve ja avalikkuse teavitamisega
aitame kaasa tööelu kvaliteedi parandamisele“**

Töökeskkond 2010. aastal

Töötervishoiu ja tööohutuse järelevalve valdkonna tegevust 2010.a tervikuna mõjutas jätkuvalt 2009.aastal süvenenud majanduslangus ning sellest tulenev vähenev ettevõtete ning tööga hõivatute arv.

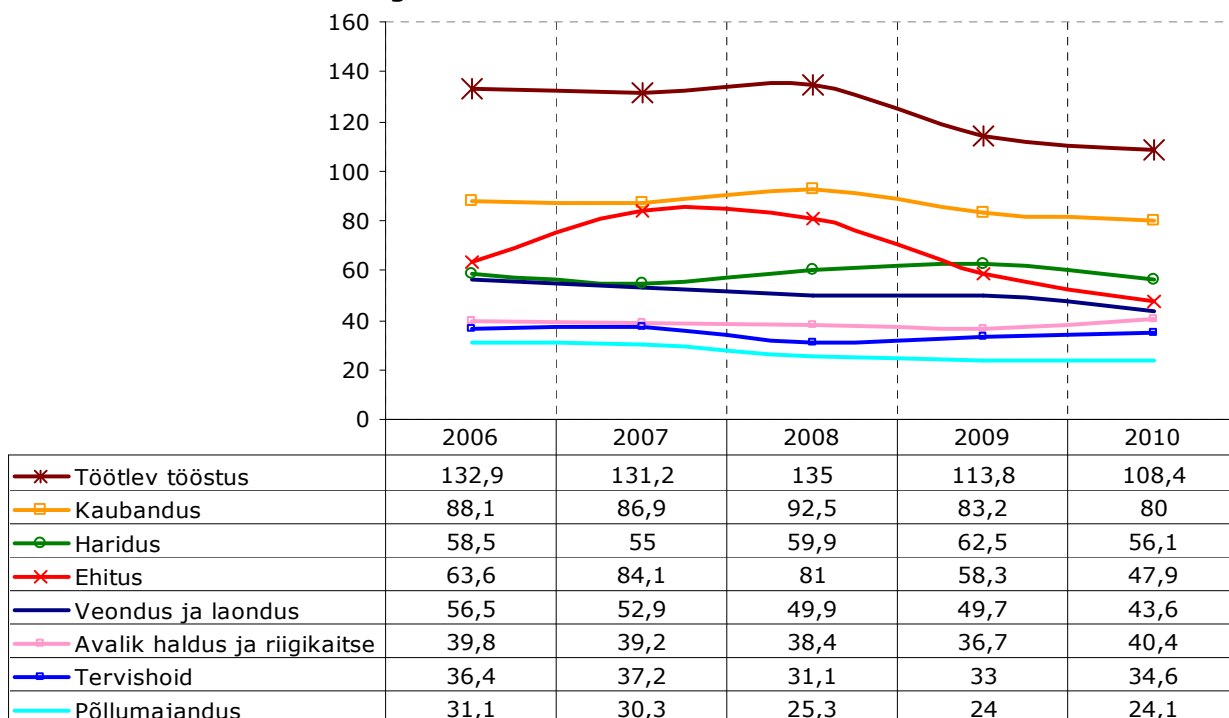
Tööga hõivatud 15-74 aastased



Joonis 1

Töökohtade vähenemist kinnitavad ka Statistikaameti andmed, mille alusel 15-74 aastaste hõivatute arv langes võrreldes 2009.a ligi 4% ehk ~25 000 töötaja võrra. Suurim hõivatute arvu langus toimus teist aastat järjest ehitussektoris (-18%). Töötajate arv on märgatavalt vähenenud ka töötleva tööstuse harudest elektriseadmete tootmises, kemikaalide ja keemiatoodete tootmises ning toiduainete ja jookide tootmise valdkonnas. Muudest sektoritest ka hariduse ning finants- ja kindlustussektoris.

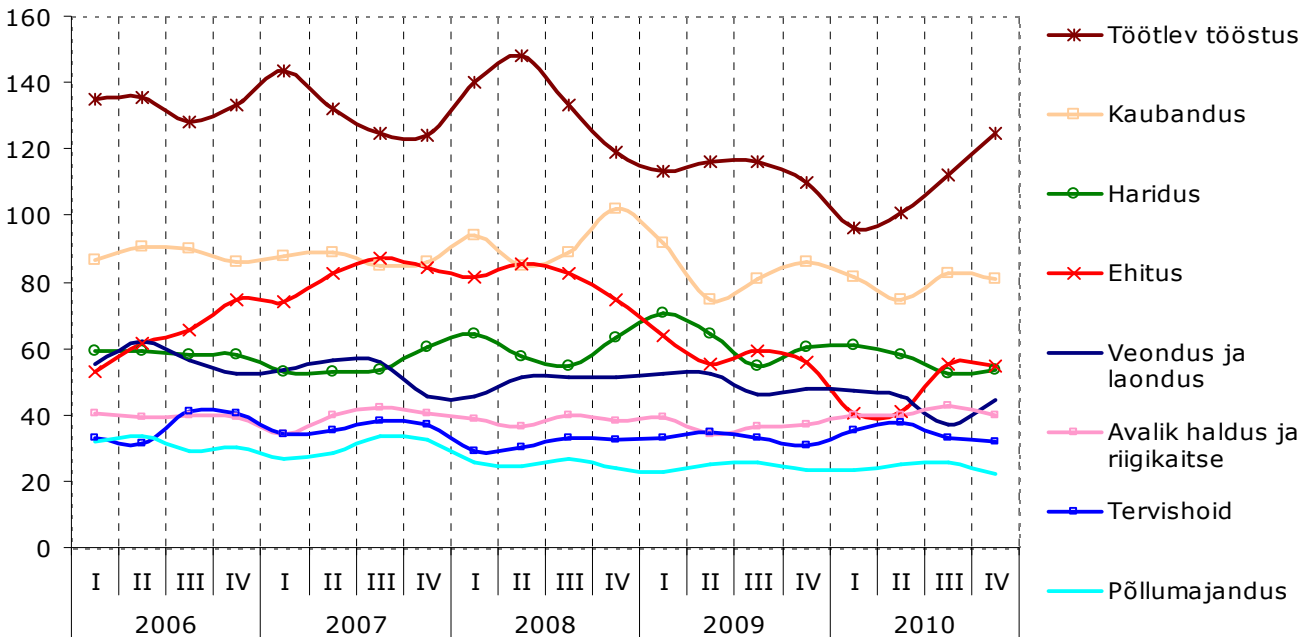
Hõivatute arv suuremates tegevusvaldkondades



Joonis 2

Vaatamata negatiivsele trendile hõivatute arvus aastate võrdluses, oli 2010.a teises pooles siiski märgata ka mõningast hõivatute arvu kasvu suurimates tegevusvaldkondades.

Hõivatute arv suuremates tegevusvaldkondades kvartalite lõikes



Joonis 3

Töökeskkonna üheks indikaatoriks olev tööõnnetuste arv absoluutarvudes on võrreldes 2009.a mõnevõrra kasvanud 9,3% e. ligi 300 tööõnnetuse võrra. Samuti suurenes tööõnnetuste suhtarv 100 000 töötaja kohta 14% e. 563 tööõnnetusi (2009.a – 491). Samas võrreldes varasemate aastatega ei ole tööõnnetuste arv siiski kasvanud kriisieelsete aastate tasemele.

Raskete tööõnnetuste arv kasvas aastaga ligi 20% ehk 118 õnnetuse võrra. Surmaga lõppes 2010. aastal 17 tööõnnetust (2009.a 19).

Tööõnnetuste kasvu põhjused võivad lähtuda majandusolukorrast, kus seoses töötajate arvu vähendamisega on taas kasvanud tööintensiivsus ning uute töötajate tööle võtmisest, kellel on vähesed töökogemused või kellele ei ole piisavalt tutvustatud ohutusabinõusid.

Töövaidlusavalduste arv on võrreldes 2009.a langenud 40% (2009.a 6371 avaldust, 2010.a 3803 avaldust), avalduste arv on langenud samale tasemele, kui kriisieelsel aastal 2008.

Sagedamini esitati läbi töövaidluskomisjoni järgmisi nõudeid:

- ✳ töölepingu ülesütlemise vaidlustamise nõudeid;
- ✳ töötamise ajal maksmata töötasu nõudeid;
- ✳ töölepingu lõpetamisega sissenõutavaks muutunud summade nõudeid;
- ✳ maksmata puhkusetasu nõudeid.

Lähtuvalt Tööinspektsiooni eesmärgist tagada tõhusam ja mõjusam järelevalve on ettevõtete külastamisel tuvastatud mõnevõrra rohkem rikkumisi kui varasematel aastatel. Rikkumiste kõrvaldamise tagamiseks on tööandjatele esitatud rohkem sunniraha hoiatusi rikkumise tuvastamisel, töö peatamist ning ohtlike töövahendite kasutamise keelamist. Järelevalve ettevõtete üle on muutunud küll tõhusamaks ning rikkumised kõrvaldatakse pigem sanktsioonideta, kuid inspektorite hinnangul on võrreldes varasemate aastatega veidi rohkem ka selliseid ettevõtteid, kus on tekkinud rohkem tõrkeid töötervishoiu- ja tööohutuse nõuete täitmise osas.

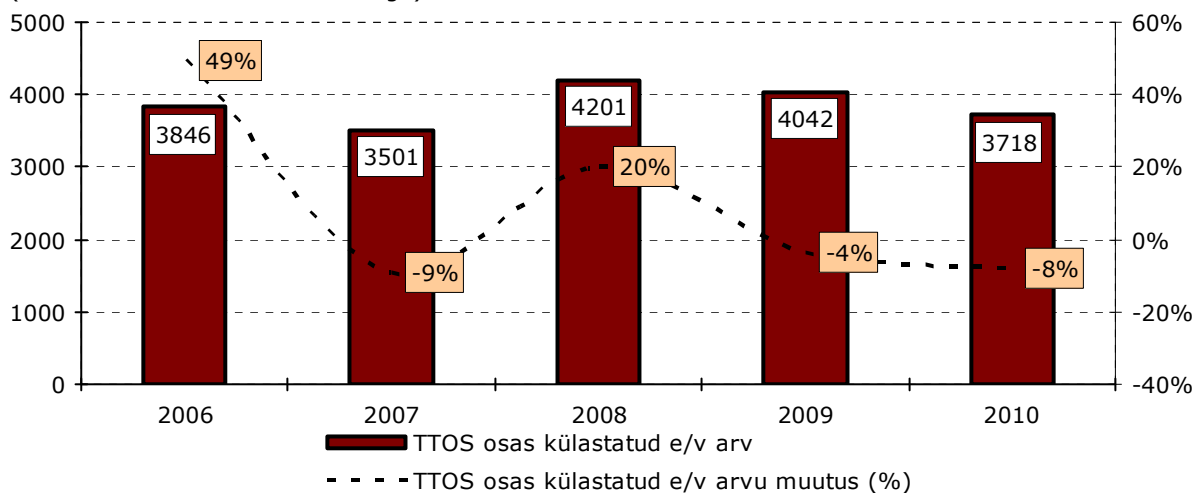
Teavitustegevuse raames viidi 2010.a üle Eesti läbi töökeskkonna ja töösuhetealaseid teabepäevi ning alustati töökeskkonnaspetsialistidele ning väikeettevõtete juhtidele suunatud koolitustega. Tööinspektsiooni elektrooniline infokiri jõudis 2010.a lõpuks 1562 lugejani, samuti jagatakse töökeskkonna ja töösuhete alast infot regulaarselt kohalikes ajalehtedes ning linnade veebilehtedel. Parimate praktikate kohta leiab informatsiooni Tööinspektsiooni kodulehelt.

Töötervishoid ja tööohutus

Töötervishoiu ja tööohutuse järelevalve

Töötervishoiu ja tööohutuse järelevalve käigus külastati 2010.a kokku 3718 ettevõtet, mis hõlmas 24% üle 5 töötajaga ettevõtetest Eestis.

Töötervishoiu ja tööohutuse kontrolli käigus külastatud ettevõtete arv (muutus võrreldes eelmise aastaga)



Joonis 4

Võrreldes 2009.a on külastatud ettevõtete arv töökeskkonna kontrollimiseks küll veidi vähenenud, kuid järelevalve tulemustest lähtuvalt oluliselt sisukam. Lisaks kogu töökeskkonda hõlmavatele töökeskkonna kontrollidele viidi läbi ka 1338 sihtkontrolli, mille eesmärgiks oli teadvustada ja välja selgitada konkreetseid probleemsemaid valdkondi töökeskkonnas.

2010.a läbiviidud üleriigilisteks sihtkontrollideks olid:

- Metallitööde sihtkontroll;
- Ohtlike kemikaalide kasutamise sihtkontroll (Euroopa Vanemtööinspektorite Komitee poolt korraldatud kampaania raames)

Kohalike inspeksioonide poolt valitud sihtkontrolli teemadeks olid:

Põhja inspeksiooni tööpiirkonnas:

- Töötajate juhendamine ja väljaõpe töökohal
- Müra
- Stress

Lõuna inspeksiooni tööpiirkonnas:

- Töötingimused lõbustusasutustes;
- Ohud soojamajanduses;
- Töötingimused autoremondi töökodades;

Ida inspeksiooni tööpiirkonnas:

- Ohumärguannete ja isikukaitsevahendite kasutamine ettevõttes;
- Köövide sisekliima, töövahendid ja köögis raskuste käsitsi teisaldamine;

Lääne inspeksiooni tööpiirkonnas:

- Isikukaitsevahendite kasutamine ehitusel;
- Töökohtade sihtkontroll.

Kokkuvõtted sihtkontrollide tulemustest on lisatud käesoleva ülevaate lisana.

TI järelevalve alla kuulusid veel uute ehitiste ülevaatused ning isikukaitsevahendite turujärelevalve, mida viidi läbi vastavalt 220 ja 55 ettevõttes. Kaebuste alusel külastati ettevõtteid 77 korral (2009.a – 95 korral), kutsehaigestumiste või tööõnnetuste uurimiseks aga kokku 359 korral.

Töökeskkonna kontrolli tulemused

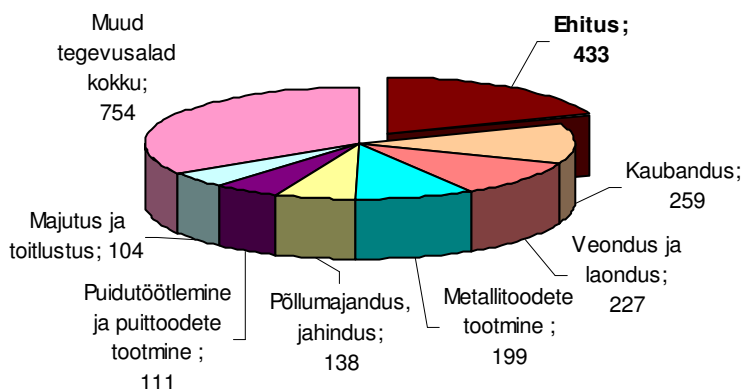
Suurema järelvalve all olid Tööinspeksiooni poolt nende tegevusalade ettevõtted, kus töötajatel on suurim oht saada tervisekahjustus. Järelevalve planeerimise aluseks oli ka 2010.a tegevusvaldkondade riskitaseme hindamine, mis põhineb iga tegevusala ettevõtete ja töötajate koguarvu ning tööõnnetuste, kutsehaiguste ja tööst põhjustatud haigestumiste arvestamisel.

Töökeskkonna kontrolle viidi läbi **2208 e. 14% üle 5 töötajaga ettevõttest**¹ (2009.a – 2421 e. 13%).

2010.a külastati enim järgmiseid tegevusvaldkonna ettevõtteid:

- ehitus (25% tegevusala ettevõtetest);
- hulgi- ja jaekaubandus (8%);
- veondus ja laondus (21%);
- metallitööstus (24%);
- põllumajandus ja jahindus (34%).
- puidutööstus (28%);
- majutus ja toitlustus (14%);

Töökeskkonna kontrolliga hõlmatud tegevusvaldkonna ettevõtete arv



Joonis 5

Ettevõtetes antud hinnangud töökeskkonna ohuteguritele ja tööandja tegevusele

Kõiki tegureid üldiselt arvestades hindasid inspektorid töökeskkonna:

	2008.a	2009.a	2010.a
Heaks	34%	39%	53%
Pigem heaks	48%	43%	26%

Seega anti keskmiselt **79%** ettevõtetes ohuteguritele ja töökeskkonnaga seotud tegevustele positiivne hinnang (2009.a ja 2008.a – 82%). Protsentuaalselt on selliste ettevõtete arv küll vähenenud, kus kogu töökeskkonnale anti positiivne hinnang, kuid tõusnud on siiski nende ettevõtete arv, kus esmase kontrolli käigus hinnati töökeskkonnaalast tegevust kohe heaks.

	2008.a	2009.a	2010.a
Pigem halvaks	13%	12%	13%
Halvaks	5%	6%	8%

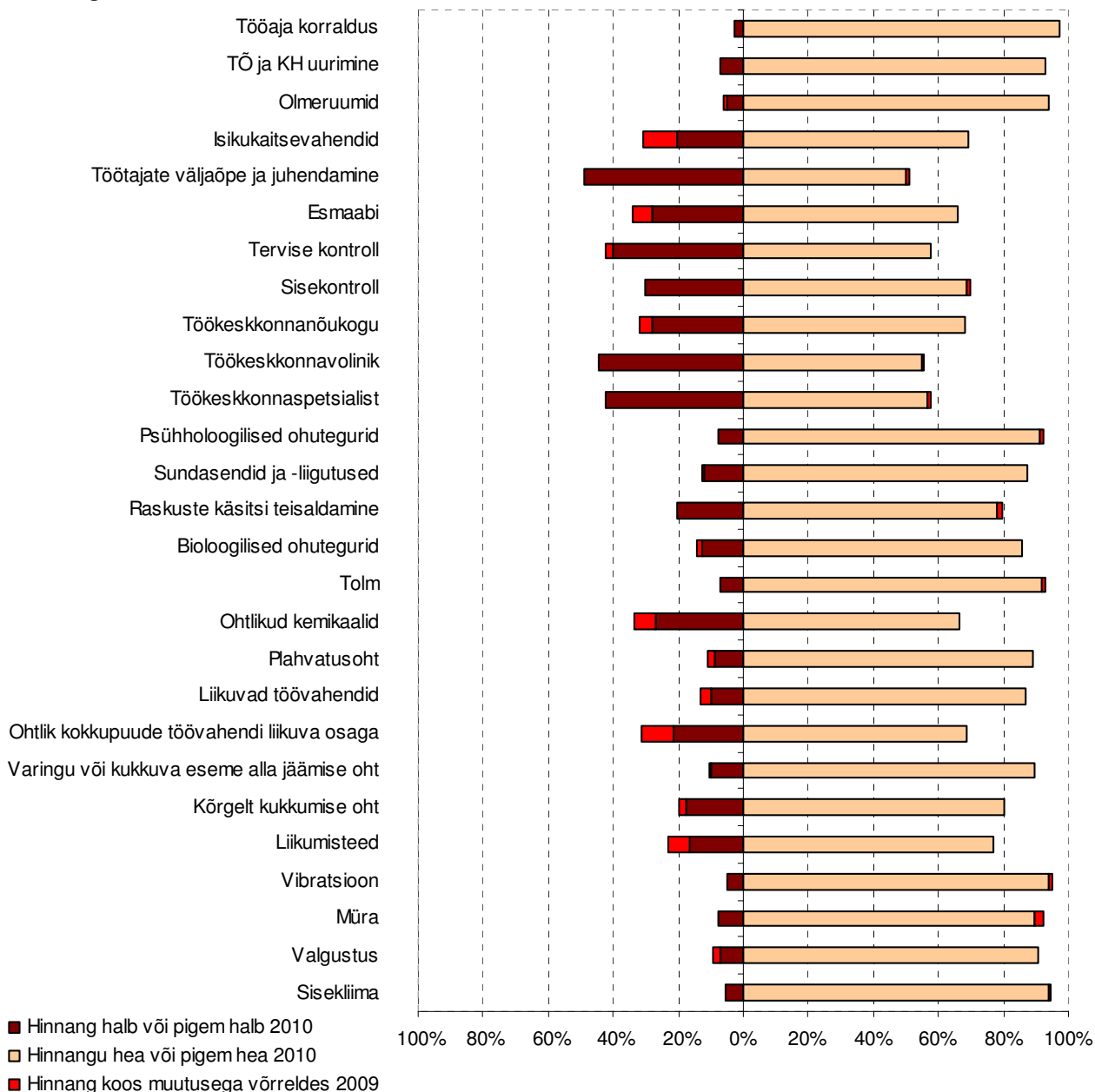
Järelkontrolli käigus hinnati töökeskkonna ohutegureid ja töökeskkonnaalast tegevust vastavalt:

heaks	65% (2009.a - 47%);	pigem halvaks	4% (2009.a - 4%);
pigem heaks	28% (2009.a - 48%);	halvaks	2% (2009.a - 1%).

¹ Üle 5 töötajaga ettevõtete arv (15 193) Tööinspeksiooni infosüsteemi (ITI) andmetel

Illustreerimaks võrdlust 2010.a ja 2009.a antud hinnangute vahel on toodud allolevas tabelis kõik tegurid ja tegevused, mida ettevõtetes esmase kontrolli käigus hinnati (joonisel toodud %-d on toodud hinnatud ettevõtete arvust, kus ohutegur esines või kus tegevus oli nõutav).

Hinnangud ettevõtete töökeskkonnale



Joonis 6

Nagu jooniselt näha, on ettevõtetes kõige sagedamini halvaks või pigem halvaks hinnatud töötajate väljaõpet ja juhendamist, seda ligi pooltes hinnatud ettevõtetes. Sarnaselt varasematele aastatele puudub jätkuvalt ligi pooltes hinnatud ettevõtetes töökeskkonnavolinik ja töökeskkonnaspetsialist või ei vasta nende tegevus nõuetele. Enim hindasid inspektorid veel halvaks või pigem halvaks tervisekontrolli korraldust (42% ettevõtetes), esmaabi andmise korraldamist (34%), ohtlike kemikaalide käitlemist (34%) ning tegevust ohtude maandamisega kokku puutuda töövahendite liikuvate osadega (31% ettevõtetes).

Seoses suure tööõnnetuste arvuga, mis on seotud kukkumiste ja libisemisega on inspektorid suuremat tähelepanu pööranud ettevõtetes olevatele liikumisteedele, seetõttu on ka hinnangud liikumisteedele oluliselt kriitilisemad. Ligi veerandis hinnatud ettevõtetes hinnati liikumisteed mitterahuldavaks. Võrreldes eelmiste aastatega on hinnangud halvenenud ka isikukaitsevahendite olemasolu või kasutamise seoses.

Heaks või pigem heaks hinnati üle 90% ettevõtetes tööaja korraldust, vibratsiooni ja tolmu mõju vähendamist tervisele, sisekliimat, psühholoogiliste ohuteguritega tegelemist, olmeruumide olemasolu ja tööõnnetuste ja kutsehaiguste uurimise korraldust. Võrreldes varasemate aastatega ongi hinnangud ettevõtete töökeskkonnale paranenud just seoses tegevusega tolmu, müra ning vibratsiooni vähendamiseks ning raskuste käsitsi teisaldamise korraldusega.

Hinnangud ohuteguritele tegevusvaldkondade lõikes

Põllumajanduse ja metsamajanduse valdkonna ettevõtetes hinnati sagedamini puudulikuks just liikumisteid, maandamata oli risk kokku puutuda töövahendite liikuvate osadega ning tähelepanu tuleb pöörata raskuste käsitsi teisaldamisele. Põllumajandusettevõtetele omased ohutegurid nagu vibratsioon, müra, tolm või muud bioloogilised ohutegurid olid ettevõtetes valdavalt maandatud ning inspektorite hinnangul need tegurid enamustes ettevõtetes töötajate tervist ei kahjusta.

Puidutööstuses pöörati enim tähelepanu ohule kokku puutuda töövahendite liikuvate osadega, kus probleeme märgati 46% ettevõtetes (2009.a- 41%). Tööd ohtlike kemikaalidega ning liikumisteid hinnati halvaks või pigem halvaks kolmandikus ettevõtetes. Positiivsena on märgata, et valdavalt on puiduettevõtetes heaks või pigem heaks hinnatud tegevusi müra, tolmu ja vibratsiooni vähendamiseks, püütakse siiski maandada ohte saada tervisekahjustus läbi liikuvate töövahendite ning tähelepanu on pööratud ka sundasenditele ja liigutustele.

Metallitööstuse ettevõtetes pöörati sagedamini tähelepanu ohtlikule kokkupuutele töövahendite liikuvate osadega, ohtlikele kemikaalidele ning liikumisteedele, kolmandikus ettevõtetes olid need ohutegurid maandamata. Enamustes metallitööstuse ettevõtetes hinnati heaks olukorda müraga, tööd liikuvate töövahenditega, sisekliimaga ning sundasenditega.

Ehitussektoris tuvastati sagedamini probleeme töötajate väljaõppe ja juhendamise ning esmaabi korraldusega (ligi 40% ettevõtetes). Isikukaitsevahendite kasutamisega oli probleeme veerandis hinnatud ettevõtetes. Halvaks või pigem halvaks hinnati sagedamini ohtlike kemikaalide käitlemist ehitustel ning liikumisteid. Kõrgelt kukkumise oht oli maandamata 12% ettevõtetes. Üheski ettevõttes ei hinnatud halvaks aga töökorraldust liikuvate töövahenditega ning maandatud oli ka oht saada mürast põhjustatud tervisekahjustus.

Kaubandussektoris leiti sagedamini probleeme seoses ohtlike kemikaalide käitlemisega ja raskuste käsitsi teisaldamisega, samuti pöörati tähelepanu võimalusele kokku puutuda töövahendite liikuvate osadega. Head olid hinnangud kaubandusettevõtetes aga sisekliimale ning müra vähendamisele.

Veonduse ja laonduse tegevusalas pöörati sagedamini tähelepanu võimalusele kokku puutuda töövahendite liikuvate osadega ning kõrgelt kukkumise ohule, 24% ettevõtetes ka sundasendite vältimisele. Paremad olid hinnangud sisekliimale, tolmu ja müra vältimisele. Võrreldes teiste tegevusaladega, ei pöörata veonduse, laonduse ettevõtetest valdavalt tähelepanu töökeskkonna spetsialistide või volinike olemasolule, kes tegeleks ja vastutaks töökeskkonna parema korralduse eest. Hinnatud ettevõtetest ligi 60% töökeskkonnaga tegelev isik kas puudus või ei vastanud tema tegevus nõuetele (2009.a 70% kontrollitud ettevõtetest). Sagedasemad on probleemid ka töötajate väljaõppe ja juhendamise (62% ettevõtetes) ning tervisekontrolli korraldusega (53% ettevõtetes). Võrreldes 2009.a on hinnangud läinud pigem halvemaks.

Majutuse ja toitlustuse sektoris oli enim probleeme raskuste käsitsi teisaldamisega (41% ettevõtetes), kolmandikus ettevõtetes aga ohtlike kemikaalide käitlemisega, liikumisteedega ning bioloogiliste ohuteguritega.

Ohuteguritest, mida tööinspektorid hindasid halvaks või pigem halvaks, olid riskianalüüsis kirjeldanud keskmiselt 11% ettevõtetest ning 4% ettevõtetes oli koostatud ka tegevuskava ohutegurite maandamiseks. Sellest võib järeldada, et riskianalüüsid ei ole piisavalt põhjalikult koostatud kuna 89% halvaks või pigem halvaks hinnatud ohuteguritest olid neis kajastamata. Enamlevinud riskianalüüsis kajastatud, kuid maandamata ohud olid seotud liikumisteedega,

töövahendite liikuvate osadega, müraga, valgustusega ning ohtlike kemikaalidega. Halvemini oli riskianalüüsid käsitletud vibratsiooni, plahvatusohtu, bioloogilisi ohutegureid ning psühholoogilisi ohutegureid.

Järelkontroll viidi aasta jooksul läbi 800 ettevõttes. Järelkontrollide osakaal kogu külastustest moodustas 17%. Keskmiselt 94% ettevõtetes hinnati töökeskkond järelkontrolli käigus heaks või pigem heaks. Suurimad muutused võrreldes esmase ja järelkontrolliga on ettevõtetes reeglina see, et parandatakse oluliselt töökoha valgustust, tehakse korda liikumisteed, kasutusele võetakse nõuetekohased isikukaitsevahendid, korraldatakse esmaabi kättesaadavust jne. Samas tekitas ettevõtetele mõnevõrra raskusi tähtaja piires parandada nt tervisekontrolli korraldust ja töötajate väljaõpet ja juhendamist, mida tuvastati ligikaudu 14% järelkontrolliga haaratud ettevõtetest. 10% ettevõtetes ei suudetud tagada aga ohutut tööd seoses töövahendite liikuvate osadega, bioloogiliste ohuteguritega või ei oldud tehtud tööde ümberkorraldusi seoses raskuste käsitsi teisaldamisega.

Kaebuste alusel kontrolliti 2010.a tööinspektorite poolt 77 ettevõtet. Sagedamini külastati kaebuste põhjal ehituse ning kaubanduse ettevõtteid. Ehitusettevõtete kohta saabus kaebuseid enamasi murelikelt kodanikelt, kes märkasid ehitusobjektidel (peamiselt katustel) isikukaitsevahenditeta ehitustööliseid. Aastaaegadest tulenevalt oli 2010.a suvel palju kaebuseid kuumalainest tingituna liiga kõrge temperatuuri kohta töökohtadel ning talvel suurest lumerohkusest tulenevalt katustelt lund koristavate isikukaitsevahenditeta töötajate kohta. Abi on palutud ka ettevõtete siseselt töötajate esindajate poolt, et inspeksiooni abil saaks ettevõttes tagatud ohutusnõuete järgimine.

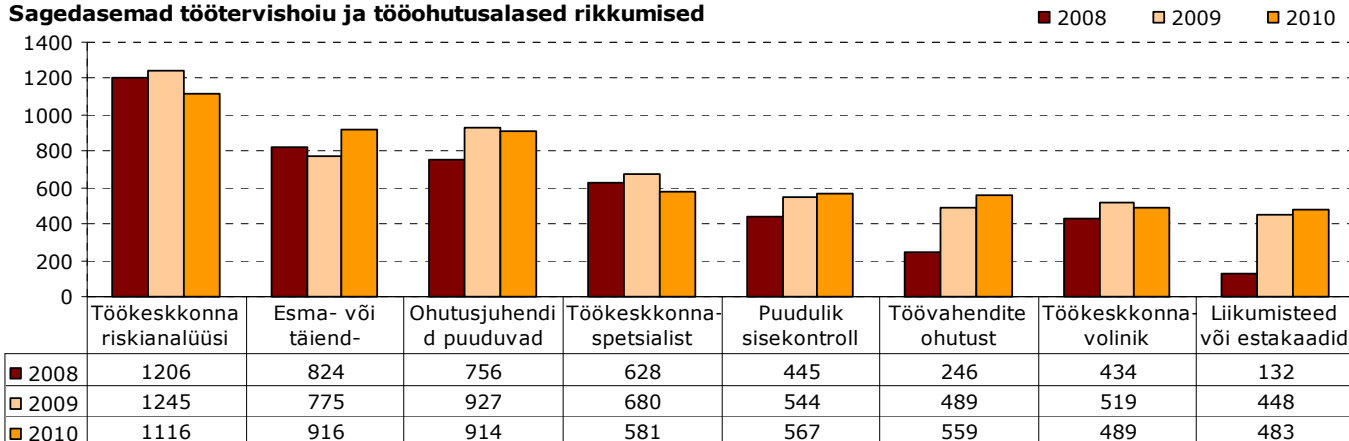
Rikkumisi erinevate õigusaktide suhtes tuvastati järelevalve käigus 15 959 (2009.a - 13 780), millest 61% fikseeriti ettekirjutustes (2009.a - 37%). Võrreldes 2009.a on avastatud rikkumiste arv kasvanud 16%. Tähtaegselt täideti 67% inspektorite poolt esitatud nõuetest.

Töetervishoiu ja tööohutuse seadusest tulenevate nõuete rikkumisi tuvastati kokku 5018. Selliste rikkumiste osakaal on võrreldes 2009.a mõnevõrra vähenenud, kui 2009.a moodustasid otseselt seadusest tulenevad rikkumised 39% kogu rikkumiste arvust, siis 2010.a oli selliseid rikkumisi 31%. TT ja TO seadusest lähtuvalt tuvastati enim rikkumisi seoses puuduvate ohutusjuhenditega tehtavate tööde ja kasutatavate töövahendite kohta - 914 ehk igas neljandas ettevõttes. Riskianalüüs puudus igas 6-ndas e. 651 ettevõttes ning riskianalüüs oli küll tehtud, kuid puudulik igas kaheksandas ettevõttes. Töökeskkonnaspetsialist oli määramata igas kuuendas ettevõttes ning töökeskkonna sisekontroll oli läbi viimata 567 e. igas seitsmendas külastatud ettevõttes.

Töetervishoiu ja tööohutusalase väljaõppe ja täiendõppe korra nõuetest lähtuvaid rikkumisi fikseeriti 2128 e. 13% rikkumistest. Töötajate esmast või täiendjuhendamist ei olnud läbi viidud 916 ettevõttes e. 6% rikkumistest.

Töövahendi kasutamise ning töökohale esitatavate TT ja TO nõuetest tulenevaid rikkumisi tuvastati kokku 3462 e. 22% kogu rikkumiste arvust (2009.a - 2837 e. 20%). Võrreldes 2009.a on selliste rikkumiste tuvastamise arv oluliselt kasvanud. Sagedamini (559 ettevõttes) ei vastanud nõuetele töövahendite ohutust tagavad seadised ning liikumisteed või laadimisplatvormid (483 ettevõttes).

Sagedasemad töetervishoiu ja tööohutusalased rikkumised



Joonis 7

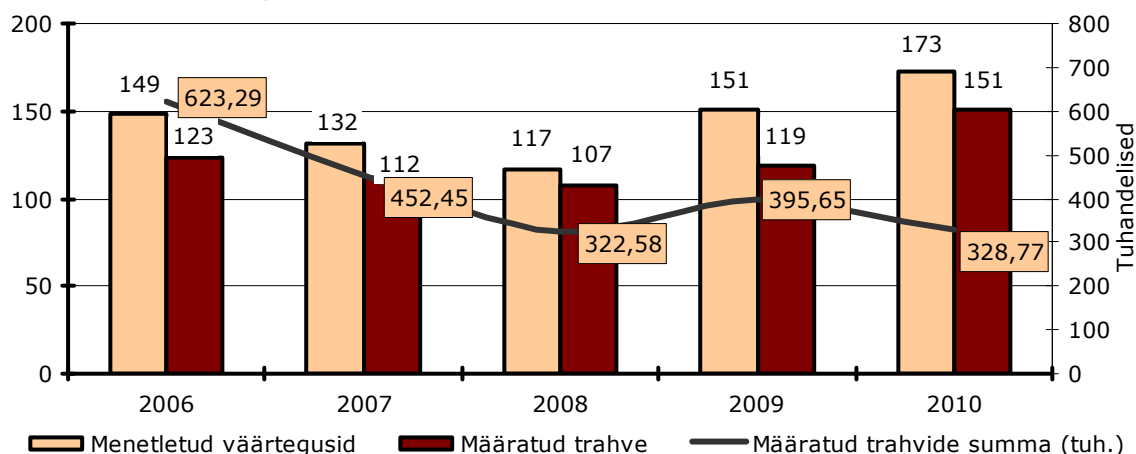
Rikkumiste kõrvaldamiseks peatati töö 159 korral ning töövahendi kasutamine keelati 503 korral (2009.a vastavalt 131 ja 245). Enamus töö peatamise juhtudest toimusid ehitustöödel. Peamiseks põhjuseks on nõuete mittevastavad ehitustellingud ja tööladad, samuti mittekorras töövahendid (ketaslõikurid, puurpingid, käiad jne.). Probleemidena on välja toodud ka töötamine kõrgustes või mullatöödel ning tõsteseadmete ja tõstmise abivahenditega.

Sunnirahaga hoiatati nõuete täitmata jätmise eest kokku 944 korral, summas 4 682 671 krooni. Täitmisele pöörati sunniraha 55 korral summas 251 000 krooni.

Võrreldes varasemate aastatega on sunniraha hoiatuste arv märkimisväärselt kasvanud, samuti on kasvanud sunniraha täitmisele pööramise vajadus. Sunniraha pöörati täitmisele enamikel juhtudel siis, kui ei olnud kõrvaldatud puuduseid seoses ohtlike seadmete ja masinatega. Samuti on inspektorid üha nõudlikumad rikkumiste kõrvaldamise tähtaegade jälgimisel.

Väärteoasju menetleti kokku 173 korral. Trahve määrati 151 korral summas 328 770 krooni, sealhulgas füüsilistele isikutele 61 korral summas 57 970 krooni ning juriidilistele isikutele 90 korral, summas 270 800 krooni. Sealhulgas tööõnnetuste ja kutsehaigestumiste uurimise tulemusena määrati juriidilistele isikutele trahve 65 korral summas 195 800 krooni ning füüsilistele isikutele 20 korral summas 17 490 krooni. Võrreldes 2009.aastaga on nii väärteomenetluste kui määratud trahvide arv mõnevõrra suurenenud, kuid trahvide summa pigem vähenenud.

Väärteomenetlused, trahvid



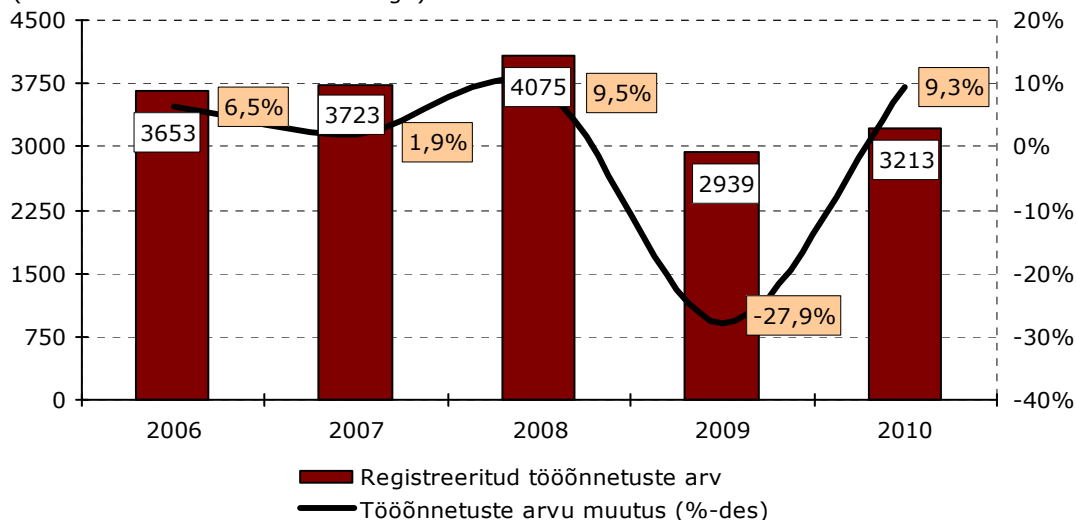
Joonis 8

Tööõnnetused

2010.a teatati Tööinspeksioonile 3213 tööõnnetusest (2009.a – 2939). Võrreldes 2009.a on registreeritud tööõnnetuste arv kasvanud 9,3% e. 274 juhtumi võrra.

Registreeritud tööõnnetused 2006-2010

(muutus võrreldes eelmise aastaga)

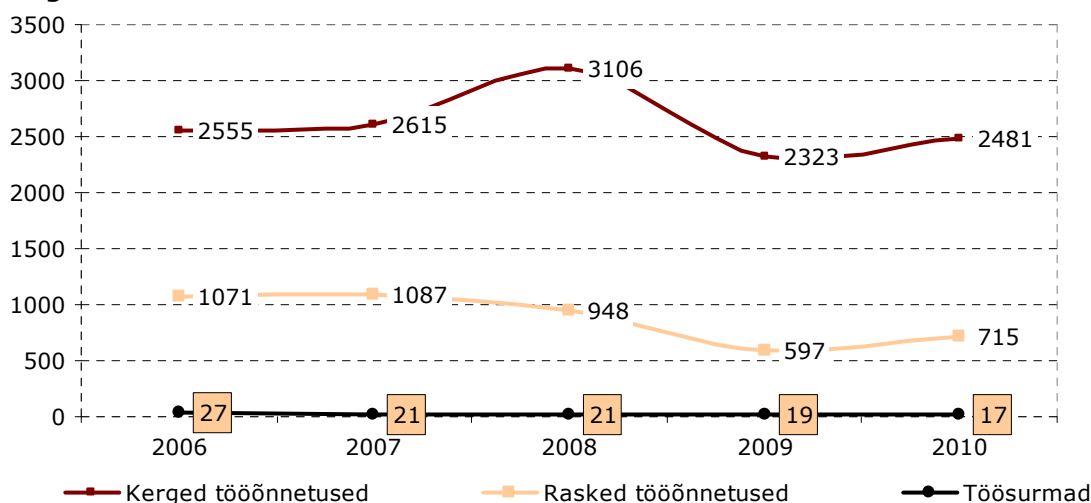


Joonis 9

Samas arvestades Riigikontrolli poolt tähelepanu juhitud asjaolu, et Eestis puudub tõene tööõnnetuste statistika võrreldes teiste Euroopa Liidu liikmesriikidega ning Statistikaameti poolt kaalutud tööõnnetuste andmetega, mis põhinevad küsitlusuuringul, tuleb tõdeda, et ametlikult registreeritakse Eestis tööõnnetusi 2,4 korda vähem, kui näitavad küsitlusuuringud. Tööinspeksiooni poolt koostatud tööõnnetuste statistika põhineb ametlikult tööandjate poolt esitatud tööõnnetuste andmetel.

Tervisekahjustuse raskusastme lõikes registreeriti 2010.a raske kehavigastusega tööõnnetusi 715, kergeid tööõnnetusi 2481 ning 17 surmaga lõppenud tööõnnetust. Võrreldes 2009.a on raskete tööõnnetuste arv suurenenud ligi 20%, kergeite tööõnnetuste arv 6,8% ning surmaga lõppenud tööõnnetuste arv vähenes 10,5%. Raskete tööõnnetuste osakaal on võrreldes möödunud aastaga kasvanud 22,3% õnnetuste koguarvust (2009.a 20,3%).

Registreeritud tööõnnetused raskusastme lõikes 2006-2010



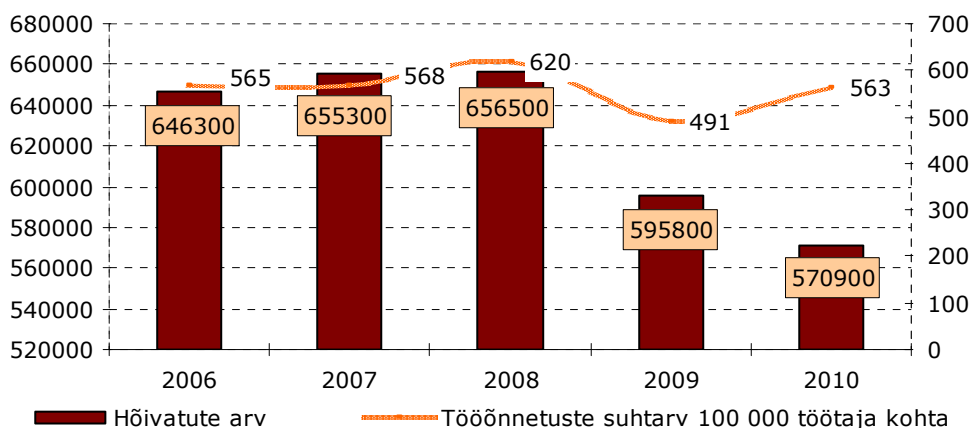
Joonis 10

Tööõnnetuste suhtarv 100 000 töötaja kohta kasvas aastaga 14%. Suhtarv on seotud 15-74 aastaste tööga hõivatute arvuga maakonnas ning tegevusvaldkonnas. 2010.a andmetel oli Eestis tööga hõivatuid 570 900 (2009.a 595 800). Seega registreeriti 100 000 töötaja kohta 2010.a 563 tööõnnetust, kergeid tööõnnetusi 435, raskeid 125 ning surmaga lõppenud tööõnnetusi 3 (2009.a vastavalt – 491, kergeid 390, raskeid 100 ning surmaga lõppenud 3).

Tööõnnetuste suhtarvu suurenemise üheks põhjuseks võib lugeda jätkuvat vähest töötajate arvu töökohtadel ja aasta teises pooles mõnevõrra kasvanud tootmisintensiivsust, mida püütakse hetkel realiseerida võimalikult väheste töötajatega. Seega langeb olemasolevatele töötajatele suurem töökoormus ning tähelepanu hajumine on kergem tulema ning seeläbi ka oht tööõnnetuste tekkeks.

Inspektorite sõnul on suurenenud ka juhtumid, kus pidevalt vähenenud töötajate arvu tõttu ei julge allesjäänud töötajad nõuda tööandjalt piisavate ohutusmeetmete rakendamist või töö leidmisel asusid töötajad leplikumalt täitma tööülesandeid, pööramata tähelepanu ohutusele. Samuti esitatakse hangete võitmiseks pakkumisi, kus kulud on viidud miinimumini s.h kulud töötavishoiu ja tööohutusele. Suurenenud on ka juristide vastuvõttudel pöördujate arv, kellega tööandja ei ole sõlminud töölepingut, see omakorda näitab aga, et tööandjad on hakanud rohkem kasutama ajutist ning ebapiisava väljaõppega tööjõudu.

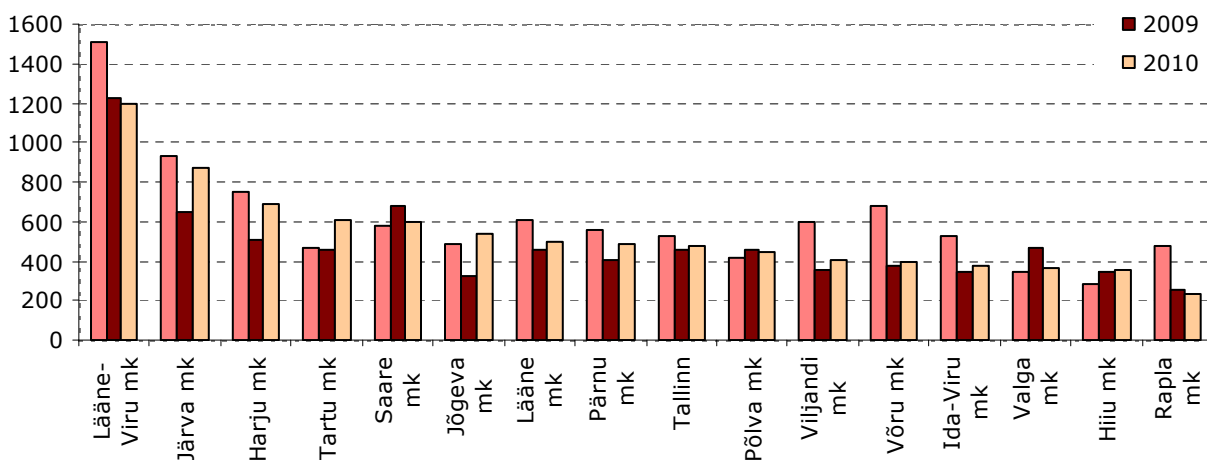
Hõivatute arv ja tööõnnetusi 100 000 töötaja kohta



Joonis 11

Tööõnnetuse toimumiskoha maakonna järgi registreeriti 100 000 töötaja kohta tööõnnetusi jätkuvalt enim Lääne-Virumaal. Lääne-Virumaa registreeritud tööõnnetuste arvu iseloomustab jätkuvalt väga heal tasemel tööõnnetustest teatamine arstide ja tööandjate poolt, seda eelkõige kergeste tööõnnetuste osas.

Tööõnnetused toimumiskoha maakonna lõikes (100 000 töötaja kohta)



Joonis 12

Võrreldes aastaga 2009 on tööõnnetuste arv 100 000 töötaja kohta kasvanud pea kõigis maakondades, enim Jõgeva-, Järva- ja Harjumaal ning Tartumaal. Kui 2009.a oli 100 000 töötaja kohta enim tööõnnetusi registreeritud Lääne-Virumaal, Saaremaal ning Järvemaal, siis 2010.a Lääne-Virumaal, Järvemaal ning Harjumaal. Tööõnnetuste osakaal 100 000 töötaja kohta vähenes aga enim Valga-, Rapla- ja Saaremaal. Tööõnnetuste osakaalu muutust on

mõjutanud nii töötajate arvu langus maakonnas kui tööõnnetuste arvu kasv. Absoluutarvudes registreeriti tööõnnetusi enim Harju- ja Tartumaal, mõnevõrra, kuid mitte oluliselt vähenes õnnetuste arv seitsmes maakonnas.

Tabel 1. Tööõnnetused toimumiskoha maakonna lõikes

Tööõnnetused toimumiskoha maakonna lõikes 2008-2010 (v.a. väljaspool Eestit toimunud tööõnnetused)																
Toimumiskoht	Kerged tööõnnetused			+/- 2009	Rasked tööõnnetused			+/- 2009	Surmaga lõppenud tööõnnetused			+/- 2009	Tööõnnetusi kokku			+/- 2009
	2008	2009	2010		2008	2009	2010		2008	2009	2010		2008	2009	2010	
Harju mk	375	233	299	66	151	79	104	25	1	3	1	-2	527	315	404	89
Hiiu mk	11	11	9	-2	5	4	5	1	0	0	0	0	16	15	14	-1
Ida-Viru mk	321	195	173	-22	60	39	51	12	6	1	3	2	387	235	227	-8
Jõgeva mk	53	34	49	15	20	11	23	12	0	0	1	1	73	45	73	28
Järva mk	123	86	72	-14	43	23	50	27	0	0	3	3	166	109	125	16
Lääne-Viru mk	366	268	288	20	79	43	39	-4	4	1	0	-1	449	312	327	15
Lääne mk	69	40	35	-5	10	17	19	2	0	0	1	1	79	57	55	-2
Põlva mk	38	40	32	-8	8	9	13	4	1	0	0	0	47	49	45	-4
Pärnu mk	153	109	114	5	88	54	63	9	2	0	0	0	243	163	177	14
Rapla mk	69	28	19	-9	17	12	18	6	1	2	0	-2	87	42	37	-5
Saare mk	71	81	75	-6	17	15	13	-2	0	1	1	0	88	97	89	-8
Tallinn	847	698	719	21	288	184	185	1	3	3	0	-3	1138	885	904	19
Tartu mk	289	258	340	82	59	42	33	-9	0	0	1	1	348	300	374	74
Valga mk	37	47	35	-12	11	12	15	3	0	0	0	0	48	59	50	-9
Viljandi mk	123	72	83	11	33	10	15	5	0	2	0	-2	156	84	98	14
Võru mk	83	50	40	-10	12	5	16	11	0	0	0	0	95	55	56	1
Kokku	3028	2250	2382	132	901	559	662	103	18	13	11	-2	3947	2822	3055	233

Väljaspool Eesti Vabariiki toimunud tööõnnetuste arv on aasta-aastalt aina suurenenud.

Tabel 2. Tööõnnetused toimumiskoha riigi lõikes väljaspool Eesti Vabariiki

Tööõnnetused toimumiskoha riigi lõikes väljaspool Eesti Vabariiki 2008-2010																
Toimumiskoht	Tööõnnetusi kokku			+/- 2009	Kerged tööõnnetused			+/- 2009	Rasked tööõnnetused			+/- 2009	Surmaga lõppenud tööõnnetused			+/- 2009
	2008	2009	2010		2008	2009	2010		2008	2009	2010		2008	2009	2010	
Austria	1	0	1	1	1	0	0	0	0	0	1	1	0	0	0	0
Belgia	3	0	1	1	3	0	1	1	0	0	0	0	0	0	0	0
Hispaania	1	1	1	0	0	1	0	-1	1	0	1	1	0	0	0	0
Holland	1	3	2	-1	0	1	1	0	1	1	1	0	0	1	0	-1
Iirimaa	0	1	0	-1	0	1	0	-1	0	0	0	0	0	0	0	0
Itaalia	1	0	0	0	0	0	0	0	1	0	0	0	0	0	0	0
Leedu	1	4	5	1	0	1	3	2	1	2	1	-1	0	1	1	0
Läti	5	2	4	2	4	2	4	2	1	0	0	0	0	0	0	0
Norra	2	1	4	3	1	1	1	0	1	0	3	3	0	0	0	0
Prantsusmaa	3	2	3	1	2	2	1	-1	1	0	2	2	0	0	0	0
Poola	3	0	8	8	1	0	7	7	2	0	1	1	0	0	0	0
Portugal	0	0	1	1	0	0	1	1	0	0	0	0	0	0	0	0
Rootsi	7	8	20	12	6	5	14	9	1	3	5	2	0	0	1	1
Saksamaa	4	3	2	-1	1	0	1	1	3	3	1	-2	0	0	0	0
Soome	53	48	63	15	28	32	35	3	23	16	27	11	2	0	1	1
Šveits	0	1	1	0	0	0	1	1	0	1	0	-1	0	0	0	0
Taani	0	2	3	1	0	0	1	1	0	2	2	0	0	0	0	0
Türgi	1	0	0	0	0	0	0	0	1	0	0	0	0	0	0	0
Väljaspool EV (määramata)	41	41	39	-2	31	27	28	1	9	10	8	-2	1	4	3	-1
Asukoht määramata	1	0	0	0	0	0	0	0	1	0	0	0	0	0	0	0
Kokku	128	117	158	41	78	73	99	26	47	38	53	15	3	6	6	0

Enim toimus Eesti töötajatega väljaspool Eestit tööõnnetusi Soome Vabariigis ning väljaspool EL riike (peamiselt Afganistani sõjapiirkonnas). Eesti töötajatega toimunud tööõnnetuste arv on 2010.a kasvanud ka Rootsis. Peamised valdkonnad, kus töötajad vigastada said oli Soomes jätkuvalt ehitussektoris ning ajutise töajõu rendiga tegelevates ettevõtetes, kelle töötajad tegutsevad samuti kas ehitussektoris või laevanduses. Väljaspool EL riike toimunud tööõnnetustest enamik registreeriti riigikaitse sektori rahuvalvajatega. Rootsis on kasvanud tööõnnetuste arv transpordisektoris (veoautojuhid, bussijuhid). Eesti töötaja surmaga lõppes väljaspool Eestist 6 tööõnnetust, millest kolmel juhul hukkus tööpostil mootorsõidukijuht.

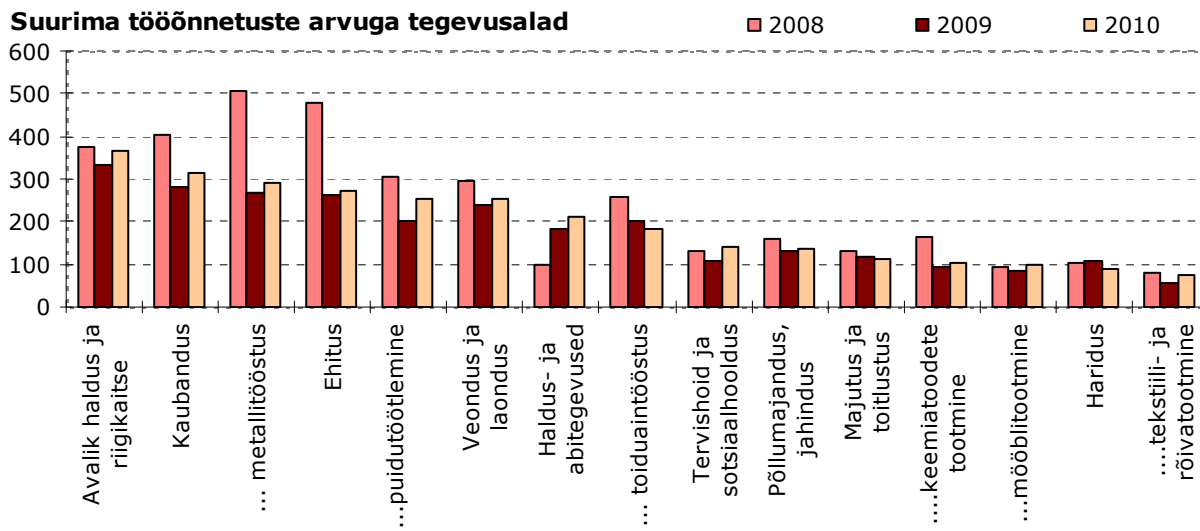
Tegevusalade lõikes registreeriti ka 2010.a (sarnaselt 2009.aastaga) enim tööõnnetusi mitte tootmise või töötleva tööstuse harudes vaid avaliku halduse ja riigikaitse sektoris. Põhjuseks võib siinkohal olla asjaolu, et 2009.a majandusolukord puudutas enim just tootmise ja töötleva tööstuse sektoreid, kus vähenes nii töötajate arv kui tootmismahud ning seeläbi ka tööõnnetuste arv. Avalikku sektorit selline majandusolukord niivõrd palju ei mõjutanud ning tegevused jätkusid samas mahus. Avaliku sektori ning riigikaitse tegevusest lähtuvalt registreeriti enim tööõnnetusi politsei, päästeameti ja vanglate töötajatega ning riigikaitse sektori rahuvalvajatega.

Võrreldes 2009.a on tööõnnetuste arv mõnevõrra kasvanud pea kõigis sektorites, kuid kriisieelse aasta tasemele siiski jõudnud ei ole. Nt 2008.a suurima tööõnnetuste arvuga tegevusalas - metallitööstuse, masinate ja elektriseadmete tootmise valdkonnas, kus registreeriti toona 507 tööõnnetust, registreeriti 2010.a 291 tööõnnetust e. 43% vähem, samuti ehituses 44% vähem.

Tööõnnetuste arv on enim suurenenud puidutööstuse tegevusalas (+54) seda nii kergete kui raskete õnnetuste võrra, kaubanduses (+35), kus toimus rohkem raskeid tööõnnetusi ning tervishoiu ja avaliku halduse sektoris registreeriti veidi üle 30 tööõnnetuse rohkem, kui aasta varem, kuid nendes sektorites kasvas pigem kergete tööõnnetuste arv.

Viimastel aastatel on märgata jätkuvat tööõnnetuste arvu suurenemist halduse ja abitegevuse valdkonnas, mis on seotud nii turvatöö kui renditööajõuga tegelevate ettevõtetega. Turvatöötajate puhul on paraku märgata vägivallast tingitud juhtumite suurenemist. Renditööajõu puhul võib eeldada, et töötajatele ei korraldata piisavat tööohutusalast väljaõpet ja juhendamist.

Suurima tööõnnetuste arvuga tegevusalad



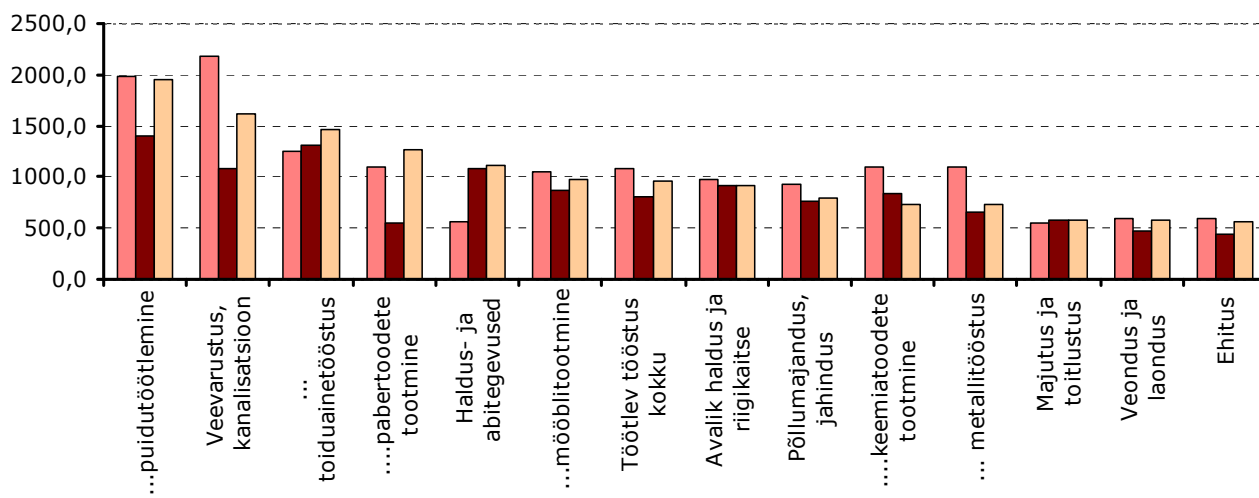
Joonis 13

100 000 töötaja kohta arvestatuna toimus enim tööõnnetusi töötleva tööstuse harudest **puidutööstuses** (1954), **toiduainetööstuses** (1468) ning **paberitootmises** (1259). Teistest sektoritest olid suurima tööõnnetuste osakaaluga **veevarustuse, kanalisatsiooni, jäätme- ja saastekäitluse valdkond** (1609), **haldus- ja abitegevuse valdkond** (1111) ning **avaliku halduse ja riigikaitse sektor** (908).

Võrreldes möödunud aastaga on tööõnnetuste osakaal enim tõusnud pabertoodete tootmise, puidutööstuse ja veevarustuse sektoris. Pabertoodete tootmise sektoris on põhjuseks suures

osas töötajate arvu langus sektoris, mitte niivõrd õnnetuste arvu kasv. Puidutööstuses ja veevarustuse valdkonnas on aga kasvanud tööõnnetuste arv.

Tööõnnetused 100,000 töötaja kohta ettevõtte põhitegevusala lõikes ■ 2008 ■ 2009 ■ 2010



Joonis 14

Raskete tööõnnetuste arv kasvas aastaga 118 tööõnnetuse võrra e. ligi 20%. Enim kasvas tööõnnetuste arv kaubanduses, ehituses ning puidutööstuses. Töötleva tööstuse harudest ka toiduainete tootmise ning tekstiili- ja rõivatootmise valdkonnas.

Lõuna inspeksiooni inspektorite sõnul hakkas silma raskete tööõnnetuste kasv väikestes puidutöötlemisettevõtetes, kus peamisteks põhjusteks peeti masinatel puuduvaid kaitsekatteid või blokeeringuid või olid need valesti reguleeritud. Palju õnnetusi toimus ka ehitustegevusel aga peamiselt nendes ettevõtetes, kus see ei ole nende põhitegevusala. Lõuna inspeksiooni tööpiirkonna eripäraks on suur põllumajanduspiirkond ning sellest tulenevalt registreeriti Lõuna inspeksioonis ka palju raske tagajärjega tööõnnetusi loomakasvatuses. Sellised õnnetused toimuvad peamiselt lüpsmisega seoses: loom lööb jalaga, astub jalaga käe peale, loom surub lüpsaja vastu boksi seina või võret vms. Õnnetused juhtuvad peamiselt loomade jaoks võõraste töötajatega, kus tööle võetakse juhuslikke, tihti närvilisi inimesi, kellel puudub ka kogemus loomadega töötamisel. Palju raske kehavigastuse diagnoosiga tööõnnetusi, peamiselt sporditraumad, tulevad ka Politsei ja Piirivalveametist ning Tartu Vanglast.

Samas üks Tartumaa korralik puiduettevõtte, AS Palmako, väärib inspektorite sõnul eraldi tähelepanu, kus toimub samuti palju tööõnnetusi, kuid töökeskkonnaolukord on ettevõttes tegelikult igati hea ja inspektoritel ei ole midagi ette heita. Õnnetuste arvu suurenemist mõjutab pigem see, et ettevõttes fikseeritakse kõik võimalikud tööõnnetuse juhtumid. Valdav enamus tööõnnetustest on ettevõttes siiski kerge tervisekahjustusega.

Ligikaudu 35% rasketest tööõnnetustest moodustasid libisemise ja kukumisega seotud õnnetusjuhtumid, mille tagajärjeks on käe või jalgade luumurrud, mis liigitatakse diagnoosipõhiselt rasketeks kehavigastusteks. Seega ei ole paljude raskete tööõnnetuste puhul tegemist tootmisest/töötlemisest tulenevate ohtudega, vaid jälgida tuleb ka liikumisteid, kus töötajad liiguvad.

Surmaga lõppenud tööõnnetusi on registreeritud aina vähem. 2010.a 17, 2009.a 19, 2008.a – 21.

Toimumiskoha maakonna järgi registreeriti 3 surmaga lõppenud tööõnnetust Ida-Virumaal, 3 Järvamaal ning 6 väljaspool Eestist. Üks surmaga lõppenud tööõnnetus toimus ka Harjumaal, Jõgevamaal, Läänemaal, Saaremaal ning Tartumaal.

Tegevusvaldkondadest toimus 2010.a enim surmaga lõppenud tööõnnetusi transpordisektoris (6), ehituses (4), avaliku halduse ja riigikaitse sektoris (2). Üks surmaga lõppenud tööõnnetus toimus ka halduse- ja abitegevuse, kutse- ja teadustegevuse, kinnisvara, kaubanduse ja põllumajanduse valdkonnas. Surmaga lõppenud õnnetustest viies hukkusid töötajad liiklusõnnetuses, kokku hukkus 2010.a 9 transpordivahendi juhti. Seega ohustatumad ametid olid sel aastal veoautojuht, soomuki-, treileri- või rongijuht ja traktorist.

Surmaga lõppenud tööõnnetustest pooltel juhtudel on inspektorid põhjustena välja toonud töötajate puuduliku väljaõppe ja juhendamise ning kolmandikul juhtudel töökeskkonna

sisekontrolli puudumise. Lisaks tööhutusnõuete rikkumise töötaja enda või kolleegi poolt. Ühe tööõnnetuse puhul oli lisaks tööhutusnõuete rikkumisele põhjuseks märgitud ka töötaja joobeseisund, mis omakorda lisab õnnetuse tekke võimalikkusele veelgi suurema riski.

Raskete tööõnnetuste enamlevinud põhjused tööandjate nägemuse ning inspektorite uurimiste põhjal olid järgmised:

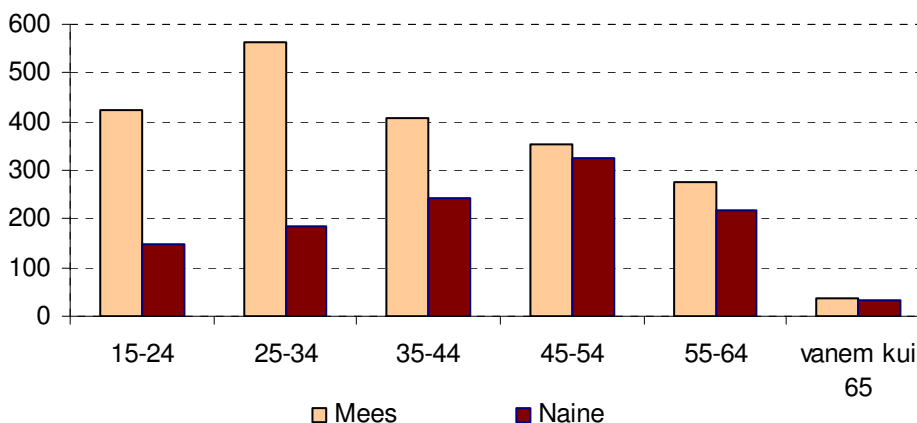
	Tööandja poolt väljatoodud põhjused	Inspektori poolt tuvastatud põhjused
Tööhutusnõuete rikkumine töötaja poolt	43%	60%
Muud põhjused	42%	23%
Töövahendite mittevastavus tööhutusnõuetele	10%	32%
Puudulik väljaõpe ja juhendamine	8%	40%
Puudulik sisekontroll	6%	43%
Tööhutusnõuete rikkumine teise töötaja poolt	6%	20%

Võrreldes varasemate aastatega on tööandjad hakanud aina tõsisemalt püüdma välja selgitada tööõnnetuste tõeliseid põhjuseid. Vähenenud on raportite arv, kus ainukeseks tööõnnetuse põhjuseks on märgitud kas „muud põhjused“ või „tööhutusnõuete rikkumine töötaja poolt“. Samas suurimad erinevused inspektorite ja tööandjate uurimiste vahel on tuvastamine, kas sisekontroll on töökohal olnud piisav, et õnnetuste toimumist vältida. 1% raskete tööõnnetuste juhtudest on tööandja ühe põhjusena ära märkinud, et õnnetuse võis põhjustada töötaja üleväsimus.

Tööõnnetuste asjaolud statistiliselt

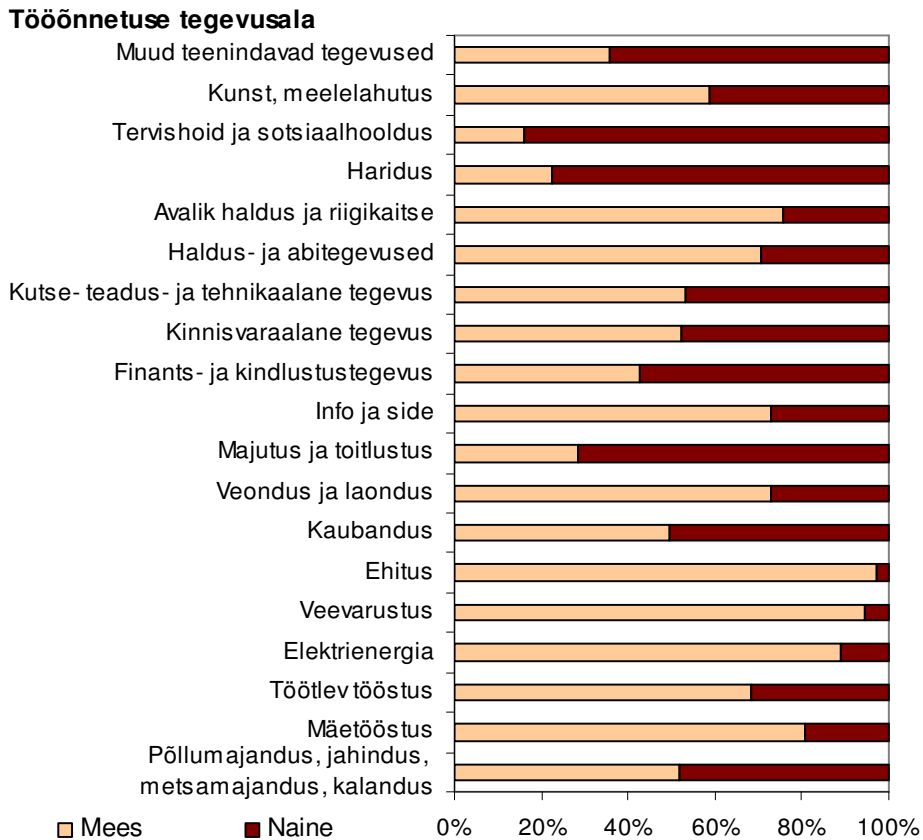
2010.a sai tööõnnetuse tõttu kannatada 2060 meest ning 1153 naist, mis tähendab, et 64% tööõnnetustest toimus meestega. Enim toimus tööõnnetusi 25-34 aastaste vanusegruppi kuuluvate töötajatega, eelkõige selles vanuses meestega. Naistega toimus enim õnnetusi 45-54 aastaste vanusegrupis. Noortega, vanuses 15-24 toimus 2010.a 574 tööõnnetust. Noorim tööõnnetuses kannatanu oli 15 aastane ning kõige vanem 84 aastane.

Tööõnnetuses kannatanud soo ja vanuse järgi 2010



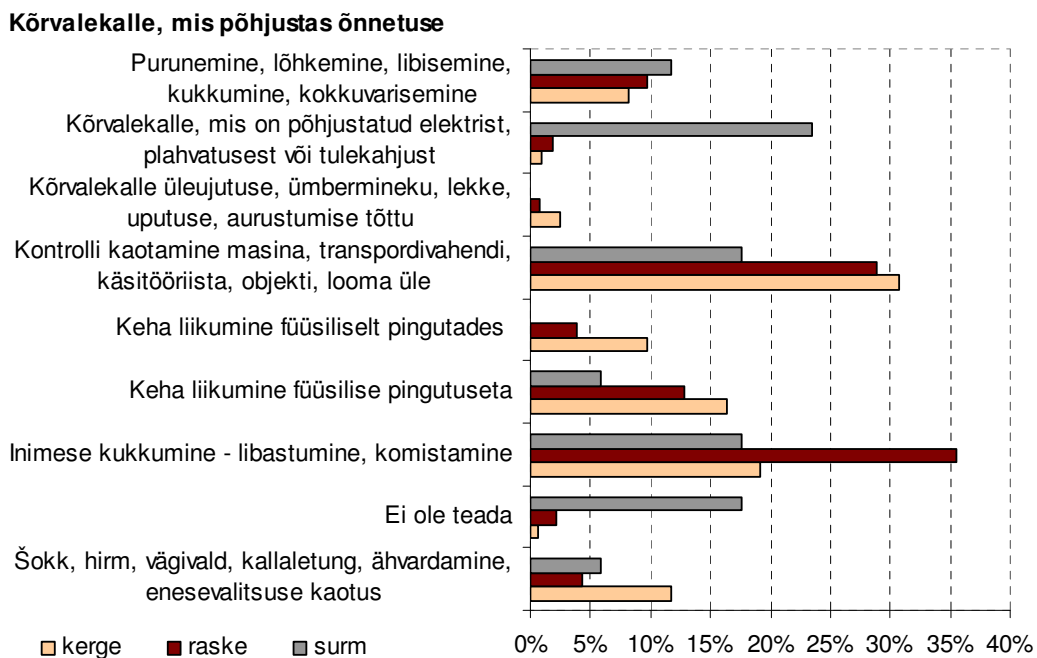
Joonis 15

Tegevusvaldkondade lõikes on ehitussektor koht, kus toimub enamik tööõnnetusi meestega, tervishoiusektoris aga pigem naistega.



Joonis 16

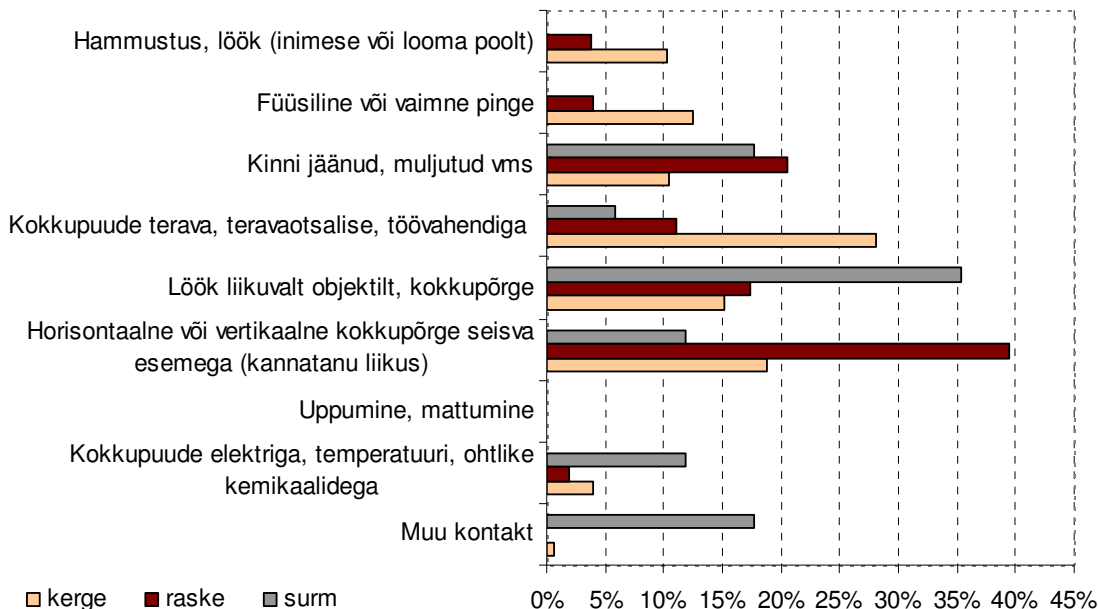
Tööinspeksioon ja Euroopa Statistikaamet Eurostat koguvad tööõnnetuste kohta andmeid ka asjaolude kohta, millest põhjustatuna tööõnnetused juhtuvad. Nagu alloleval joonisel näha, põhjustab enim tööõnnetusi kontrolli kaotamine kas kasutusel oleva masina, tööriista, transpordivahendi või looma üle. Raskeid õnnetusi põhjustas enim aga inimese kukkumine liikumisteedel. Surmaga lõppenud tööõnnetuse põhjustas kõige sagedamini plahvatus.



Joonis 17

Jooniselt 18 on näha, kuidas erinevad tegurid põhjustavad erineva raskusastmega kehavigastusi. Kokkupuude teravate töövahenditega põhjustab sagedamini pigem kergeid kehavigastusi, raskeid kehavigastusi diagnoositakse tihedamini kukkumiste tagajärjel ning surmaga lõppenud tööõnnetuse on aga põhjustanud enim löök erinevatelt objektidelt (plahvatuses tingitud paiskuvad materjalid, autoavariid jms).

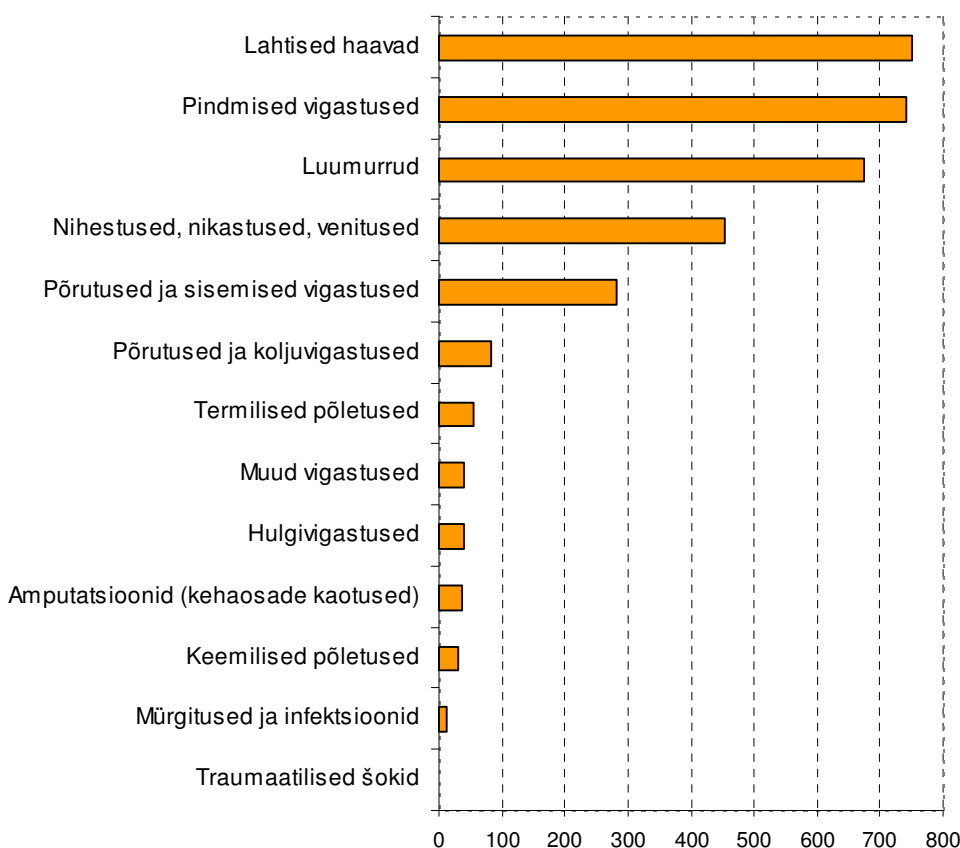
Kokkupuude, mis põhjustas töötaja vigastuse



Joonis 18

Tööõnnetustest põhjustatuna saavad enim vigastada töötajate sõrmed, labakäsi või jalad.

Sagedasemad tööõnnetusest põhjustatud vigastused



Joonis 19

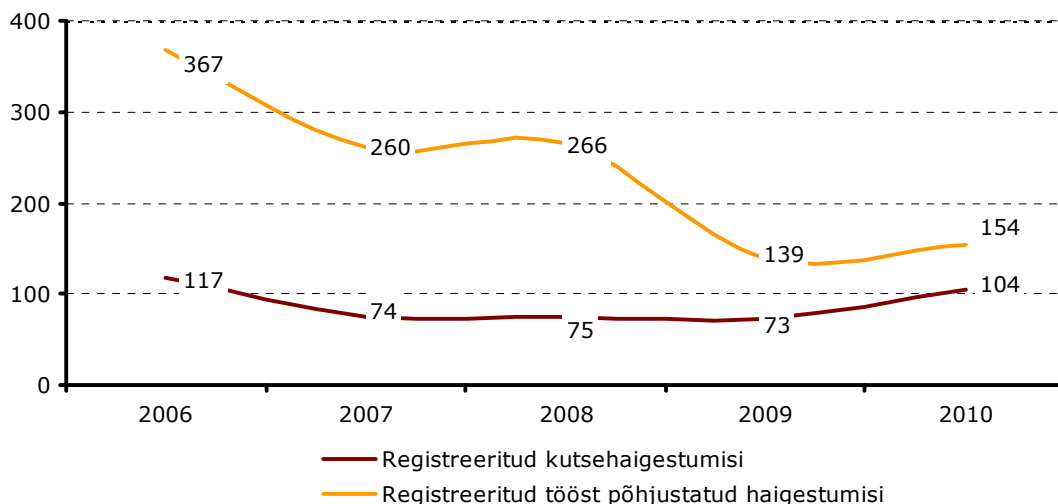
Kutsehaigused ja tööst põhjustatud haigestumised

2010.a saabus Tööinspeksiooni teatis kutsehaigestumise diagnoosimisest 104 töötaja kohta. Neist igal teisel diagnoositi rohkem kui üks kutsehaigus. Teateid tööst põhjustatud haigestumiste (TPH) kohta registreeriti 154, erinevaid haigestumisi oli neil teatistel kokku 255. Võrreldes viimaste aastatega on kutsehaigestumiste diagnoosimine mõnevõrra tõusnud, kuid kindlasti ei saa lugeda põhjuseks töökeskkonna olulist halvenemist, vaid pigem tuleb otsida põhjusi nii möödunud majanduslangusest (töötasu kaotamine paneb inimese otsima muid sissetulekuallikaid, olgu selleks või hüvitis kutsehaiguse eest) kui ka kutsehaigusi diagnoosivate töötervishoiuarstide jõudluse suurenemisest.

Kasvanud on ka tööst põhjustatud haigestumiste (TPH) arv, mis sisuliselt võib olla ka kutsehaigestumisele eelnevaks diagnoosiks, kuid mitte alati. Samas näitab see arv pigem Eesti töötajaskonna tervise pidevat halvenemist, sest TPH diagnoositakse töötajal peamiselt tervisekontrolli käigus töötervishoiuarsti juures.

Võrreldes haigestunute arve teiste Euroopa riikidega on näha, et Eestis diagnoositakse nii kutsehaigestumisi kui tööst põhjustatud haigestumisi endiselt ebaproportsionaalselt vähe.

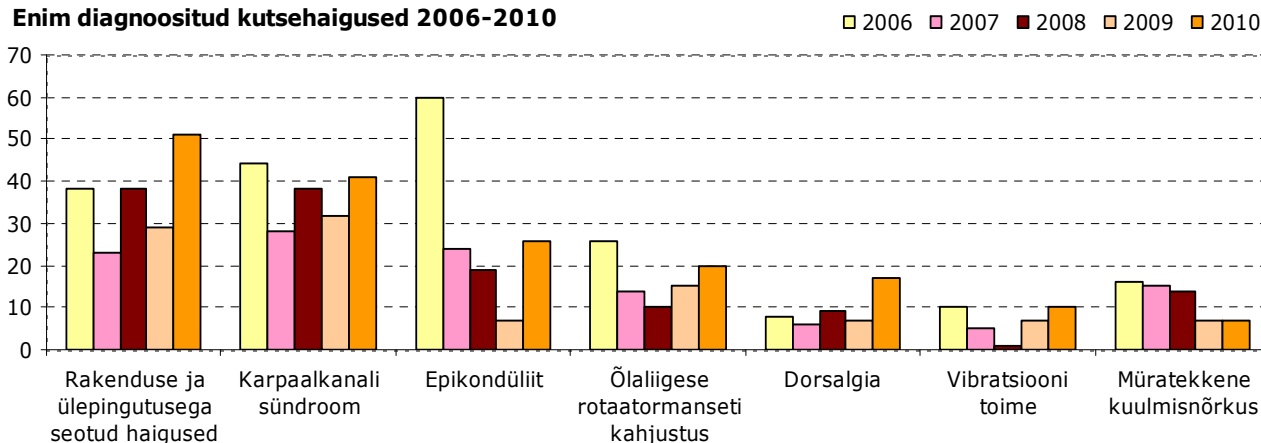
Registreeritud kutsehaigeid ja tööst põhjustatud haigestunuid



Joonis 20

Enim diagnoositud kutsehaigusteks olid ka 2010.a füüsilisest ülekoormusest põhjustatud tugi- ja liikumisaparaadi haigused. Peamiste diagnoosidena saab välja tuua kahte sagedasemat: jõu rakendamise ja ülepingutusega seotud pehmete kudede haigused ning karpaalkanali sündroom. Jätakuvalt on suurenenud ka nende haiguste käes kannatavate töötajate hulk. Osaline kuulmislangus või kurdistumine müra tagajärjel kutsehaiguse diagnoosina on aga väheneva trendiga olnud juba viimased 5 aastat.

Enim diagnoositud kutsehaigused 2006-2010

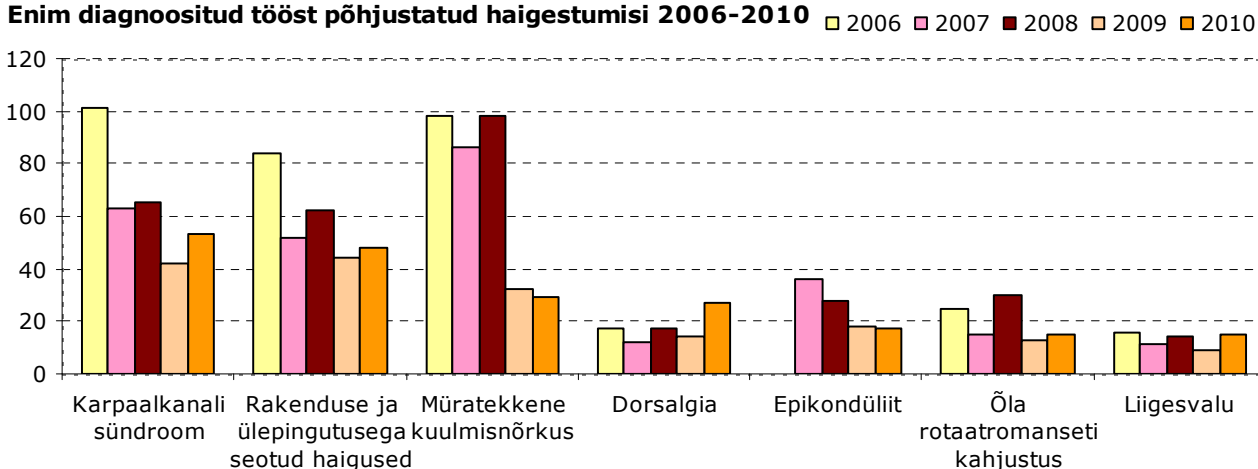


Joonis 21

Tööst põhjustatud haigestumiste teatiste põhjal on 2010.a võrreldes varasemate aastatega aina vähenenud mürast põhjustatud kuulmisnõrkuse diagnoosimine. Üldise tendentsina saab välja tuua, et diagnoosid nii KH kui ka TPH teatistel on sarnase esinemissagedusega – ei saa välja tuua ühegi haiguse sagedasemat esinemist tööst põhjustatud haiguste teatistel. Varem esines mürast põhjustatud kuulmisnõrkust just TPH teatistel sagedamini kui KH teatistel. Sageli esineb olukord, kus ühel ja samal töötajal on sarnane haigus nii tööst põhjustatud haigusena kui ka kutsehaigusena. Põhjuseks on tendents, kus algelt diagnoositakse töötajal TPH ning seejärel saadetakse haige edasi kutsehaigestumise ekspertiisiks või jätkatakse alustatud ekspertiisi PERH Kutsehaiguste ja Töetervishoiukeskuses.

Arvestades asjaolu, et sisuliselt on töötajal diagnoositud tööst põhjustatud haigestumine sama mis kutsehaiguski, on oluline, et töötajad ei jätkaks töötamist samadel tingimustel ning samas töökeskkonnas, kus haigus on kujunenud. Eelkõige tuleks suuremat tähelepanu pöörata töökeskkonnas oleva füüsilise ülekoormuse ning müra vähendamisele.

Enim diagnoositud tööst põhjustatud haigestumisi 2006-2010



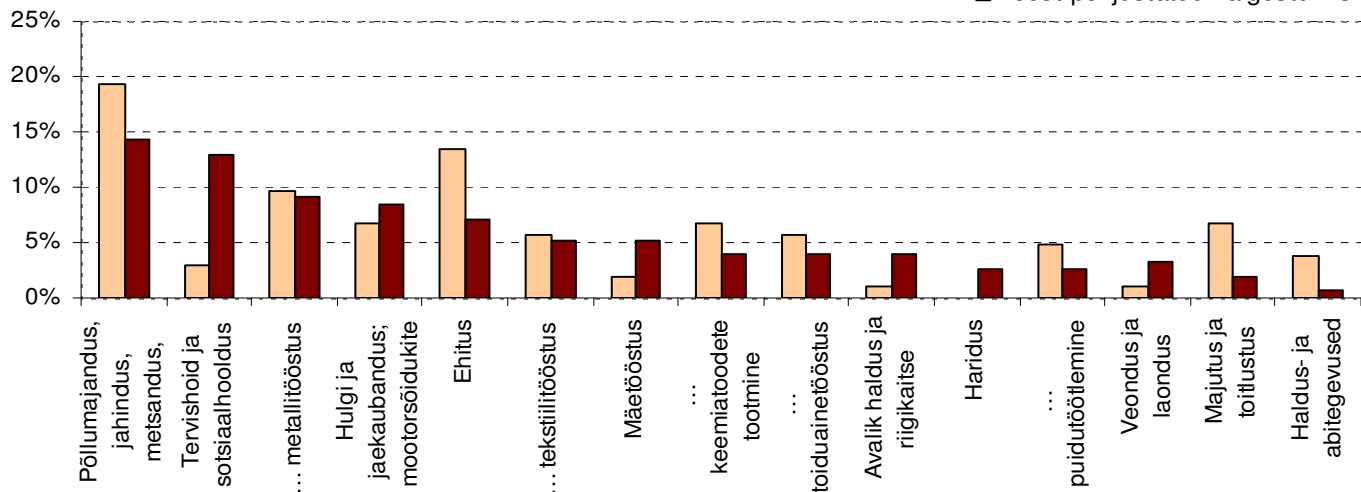
Joonis 22

Tegevusalade lõikes diagnoositi kutsehaiguseid 36% juhtudest töötleva tööstuse sektori töötajatel, täpsemalt metallitööstuses 10, keemiatoodete tootmises 7, toiduainetööstuses 6, tekstiilitööstuses 6, puidutööstuses 5, mööblitootmises 2 juhul ning paberitootmise valdkonnas 1. Teistest sektoritest on suurima haigestunute arvuga põllumajanduse, jahinduse, metsanduse sektor (20) ja ehitus (14). TPH ja KH juhtumite arvulises võrdluses on suurim erinevus tervishoiusektoris: 13% tööst põhjustatud haigestumisi ja vaid 3% kutsehaigestumise juhtumeid.

Haigestumised tegevusvaldkondades

(% haigestunutest kokku)

■ Kutsehaiguseid
■ Tööst põhjustatud haigestumisi



Joonis 23

Põllumajanduses, kus on enim diagnoositud kutsehaigestumisi, on peamiseks haigusi põhjustavaks teguriks füsioloogiline ohutegur – enim on karpaalkanali sündroomi ja jõu rakendamise ja ülepingest põhjustatud haigestumisi. Nimetatud haiguste põhjustena võib välja tuua korduvaid stereotüüpseid liigutusi, sundasendites töötamist või ülemäärast füüsilist koormust ebaõigest raskuste käsitsi teisaldamisest, tööasendist vm taolisest põhjusest.

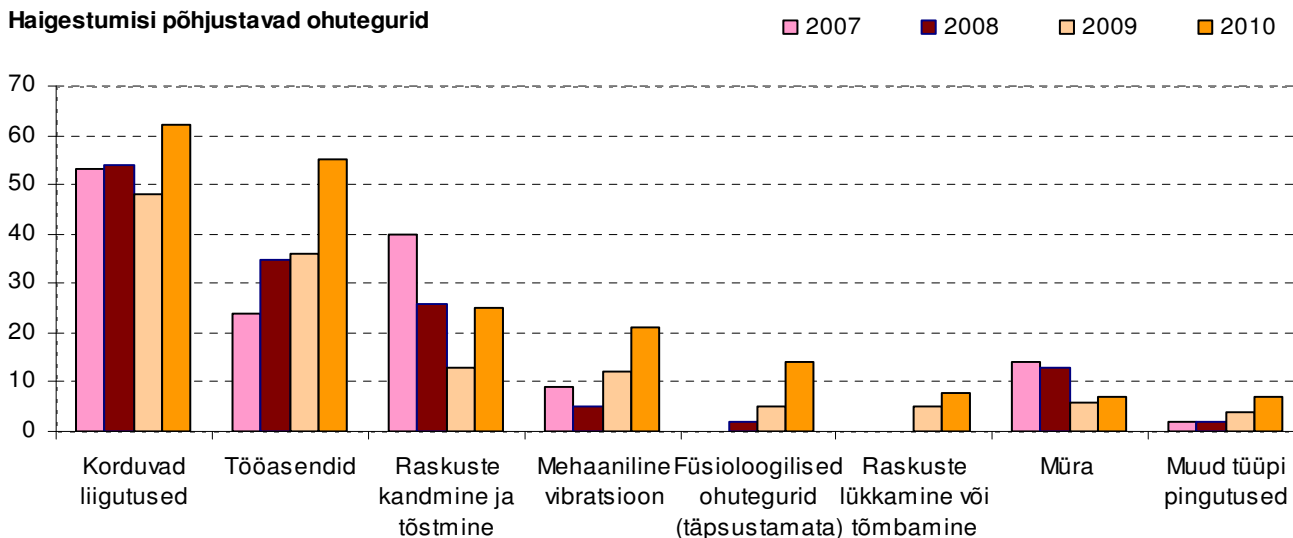
Tervishoiu töötajatel on sagedamini diagnoositud samuti liigse jõu rakendamise ja ülepingega seotud pehmete kudede haigusi, aga ka ärritavat kontaktdermatiiti.

Metallitööstuse töötajatel on peamiseks kutsehaiguseks mürast tingitud kuulmisenõrkus ja teisele kohale jääb liigse jõu rakendamise ja ülepingutusest põhjustatud haigestumine.

Kaubanduse valdkonna töötajatel diagnoositi enim karpaalkanali sündroomi ning küünarliigese põndapealise põletikku.

Enim mõjutavad ohutegurid, mis põhjustavad kutsehaiguseid ja tööst põhjustatud haigestumisi:

Haigestumisi põhjustavad ohutegurid

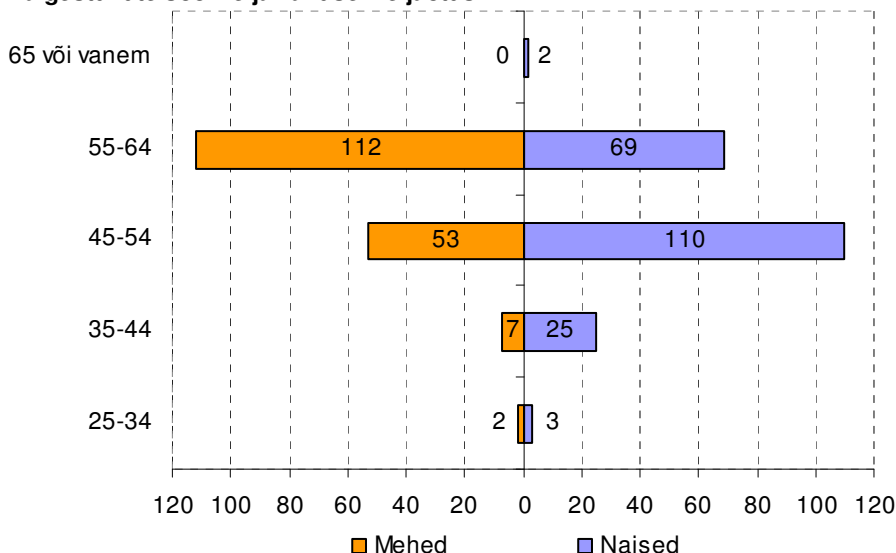


Joonis 24

Ametialade lõikes on kutsehaigusi ja tööst põhjustatud haigestumisi enim diagnoositud farmi- ja metsatööseadmete-, maaparandus- ja teetööde masinate ning veoautojuhtidel, loomakasvatajatel, oskus- ja käsitöölistel (ehitajad, maalrid, lukksepääd jne) ning kokkadel.

Vanuseliselt on kutse- või tööst põhjustatud haigestumine enim diagnoositud 55-64 aastaste hulgas, mis moodustab ligi poole haigestunute koguarvust. Vaid veidi vähem on haigestunud vanuses 45-54 aastaste hulgas. Märkimisväärne on aga asjaolu, et selles vanusegrupis on naistel diagnoositud kaks korda enam tööga seotud haigusi kui meestel.

Haigestunute sooline ja vanuseline jaotus



Joonis 25

Noorematel töötajatel, alla 35 aasta vanustel 2010.a kutsehaigestumisi ei diagnoositud, kuid tööst põhjustatud haigestumisi esines ka nende seas.

Kui varasematel aastatel diagnoositi noortel pigem allergeenidest põhjustatud haiguseid, siis 2010.a on põhjustajateks olnud füüsiline ülekoormus, sundasendites töötamine ja müra.

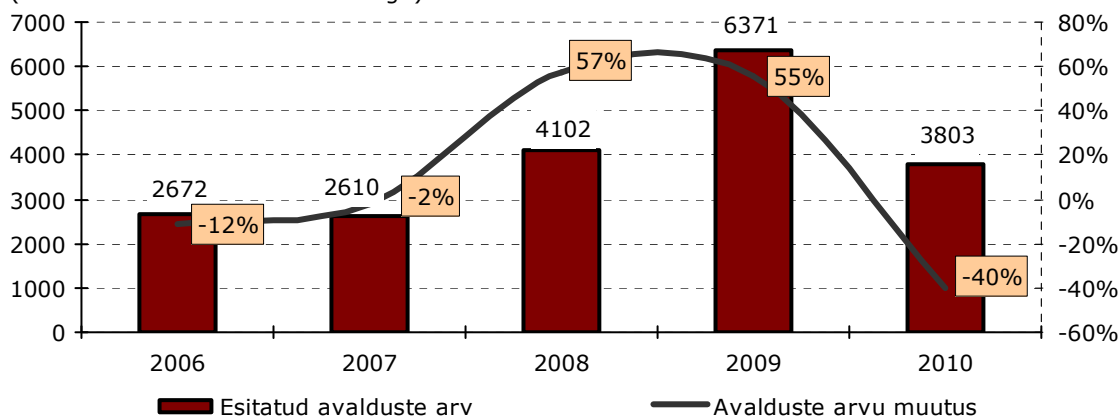
Töösuhted

Töövaidlused

Töövaidluskomisjonidele esitati 2010.a **3803** töövaidlusavaldust, mis oli kokkuvõttes isegi vähem, kui aastal 2008. 2010.a lõpuks oli töövaidluskomisjonidel koos varem esitatud avaldustega menetluses kokku 5083 avaldust (2009.a lõpus 7290). Aasta jooksul jõudis lahendini 4658 avaldust ehk 92% kogu lahendamisel olnud avalduste arvust (2009.a 82%).

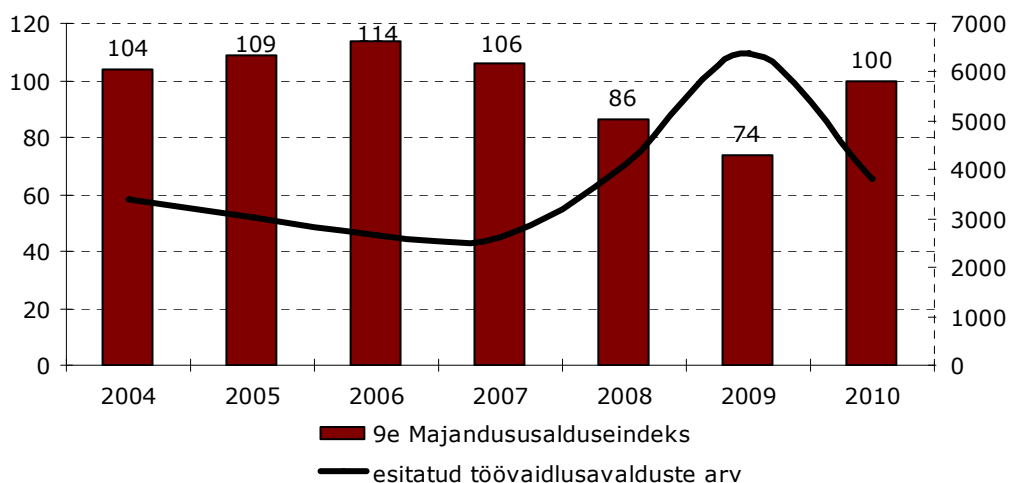
Töövaidluskomisjonidele esitatud avaldused

(muutus võrreldes eelmise aastaga)



Joonis 26

Üheks indikaatoriks, mida Tööinspeksioon jälgib seoses töövaidluste arvu muutusega on majandusosalduindeks. Nagu näha alloleval joonisel, kui usaldus majanduse käekäigu kohta hakkab langema, mis omakorda tähendab muutusi ettevõtete töökorralduses, seda keerulisemaks lähevad suhted ka tööalasel ning muutub ka töövaidluste arv. Seega võib järeldada, et 2010.a oli majanduses juba rahulikum ning suuremad muudatused töökeskkonnas möödas.



Joonis 27

Töövaidluste menetlusaja pikkus on paraku suuresti sõltuv laekuvate töövaidlusavalduste arvust, vaatamata sellele, et tegelik menetlusaja pikkus peab jääma 30 päeva piiresse. Seoses suure töövaidluste arvuga 2009.a pikenesid menetlusajad 2009.a III kvartalis keskmiselt juba

90 päevani. 2010.a lõpus suudeti avaldusi menetleda aga keskmiselt 52 päeva jooksul. Menetlusaegade pikkus on Eesti eri piirkondades jätkuvalt erinev. **Ida TVK-dest** Jõhvis sai töövaidlusasi lahenduse keskmiselt 42 päevaga, Narva TVK-s 40 päevaga. **Lääne TVK-dest** Saaremaal 34 päevaga, kuid Pärnus 64 päevaga; **Lõuna TVK-dest** Tartus 37 päevaga, siis Võrus 40 päevaga. **Tallinnas** asuvates töövaidluskomisjonides võttis avalduse lahendamise aega keskmiselt 92 päeva ehk üle kolme kuu. Nagu tulemustest selgub, ei suutnud ükski töövaidluskomisjon avaldusi menetleda seaduses ettenähtud tähtaja ehk 30 päeva jooksul. Kasvanud avalduste arvu tõttu on menetlemise aeg pikenenud enim just Põhja TVK-des, kus registreeriti 2009.a 75% rohkem avaldusi kui aastal 2008.

Ühe kuu e. 30 päeva jooksul määrati istungile enim avaldusi Saaremaa TVK-s – 89%, Tartu TVK-des 83% ning Võru TVK-s 79%. Tallinnas asuvates TVK-des määrati ühe kuu jooksul istungile vaid 16% esitatud avaldustest (2009.a – 6%). Ida TVK-dest Jõhvis 71%, Narvas 72% ning Pärnu TVK-s 27% avaldustest. Võrreldes 2009.a on tähtajad lühenenud pea kõigis töövaidluskomisjonides.

Lühendamaks Tallinna ja Harjumaa töövaidluste menetlemise aega, moodustati 2009.a Põhja inspektsiooni juurde täiendav IV töövaidluskomisjon ning 2010.a lisaks V komisjon, mis on mõju avaldanud ka menetluste tähtaegadele.

Maakonniti laekus enim avaldusi Tallinna ja Harjumaa (1935 avaldust), Tartumaa (458) ning Ida-Virumaa (428) töötajate/tööandjate poolt. Kõige vähem vaidlesid töösuhetest tulenevate asjaolude üle Hiiumaa ning Võrumaa töötajad, kus registreeriti vastavalt 10 ja 37 töövaidlusavaldust.

Tööandjate esitatud avaldused moodustasid 2010.a esitatud avaldustest arvust 6% ehk 233 avaldust. Võrreldes 2009. aastaga on tööandjate poolt esitatud avalduste arv mõnevõrra kasvanud, samuti on kasvanud avalduste osakaal (2009.a 3%).

Tööandjad pöördusid töövaidluskomisjonide poole sagedamini järgmiste nõuetega:

- ✳ töölepingu ülesütlemise vaidlustamiseks – 109 korral e. nõue sisaldus igas teises avalduses;
- ✳ töötaja poolt tekitatud varalise kahju hüvitamiseks – 65 korral e. nõue sisaldus igas neljandas avalduses;
- ✳ enne etteteatamistähtaja möödumist omavoliliselt töölt lahkumise hüvitise nõudmiseks – 26 korral;
- ✳ töötaja põhjuseta töölt lahkumise või etteteatamata lahkumise hüvitise nõudmiseks – 19 korral;
- ✳ töötaja kohustuse mittetäitmisest tuleneva leppetrahvi maksmise nõudmiseks – 16 korral;

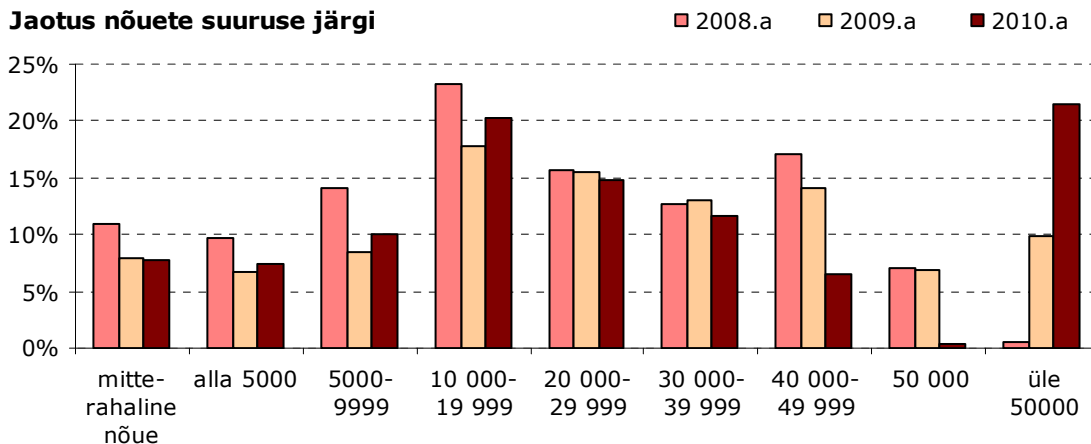
Töötajad esitasid 2010.a töövaidluskomisjonidele 3570 avaldust e. 42% vähem kui aasta varem (2009.a - 6172). Sagedamini pöörduti töövaidluskomisjonide poole seoses töölepingu ülesütlemise vaidlustamisega. Selliseid nõudeid, olenemata õiguslikust alusest, esitati kokku 1234 e. pea igas kolmandas avalduses.

- ✳ Õigusliku aluse järgi vaidlustati töölepingu ülesütlemine nt tööandjapoolse kohustuste rikkumise tõttu 366 korral, töötajast tulenevatel põhjustel oma kohustuste rikkumise tõttu 229 korral, majanduslikel põhjustel 51 korral, raseda, rasedus-või sünnituspuhkuse õigust omava naise või lapsehoolduspuhkust kasutava isiku õiguste rikkumise tõttu 21 korral, töötajate esindaja õiguste rikkumise tõttu 16 korral, töölepingu ülesütlemise piirangu rikkumise tõttu 7 korral.
- ✳ Lisaks töölepingu ülesütlemise vaidlustamisele sisaldasid avaldused enim nõudeid töötamise ajal maksmata töötasu kohta – 1794 korral e. igas teises avalduses;
- ✳ Töölepingu lõpetamisega sissenõutavaks muutunud summade nõudeid – 1574 korral e. igas teises avalduses;
- ✳ Maksmata puhkusetasu nõudeid – 755 korral e. igas viiendas avalduses;

Rahalised nõuded

Rahaliste nõuete osakaal on enim muutunud üle 50 000 krooni suuruste nõuete puhul. Kuna 2008.a oli töövaidluskomisjonides rahaliste nõuete esitamise piirmääraks 50 000 krooni siis muutus see 2009.a 1.juulist 150 000 kroonini. Seetõttu on võrreldes 2008.a ja 2009.a üle 50 000kr nõuete osakaal tõusnud 21%-ni kogu nõuetest. 150 000 kr või sellest suurema

nõudega on TVK-desse pöördunud 52 korral, millest nõue rahuldati 17 korral, nõue rahuldati osaliselt 9 korral, nõuet ei rahuldatud 14 korral. Kolmel juhul loobus avaldaja ise nõudest. Mitterahalised nõuded moodustasid kõikidest nõuetest ligi 8%.

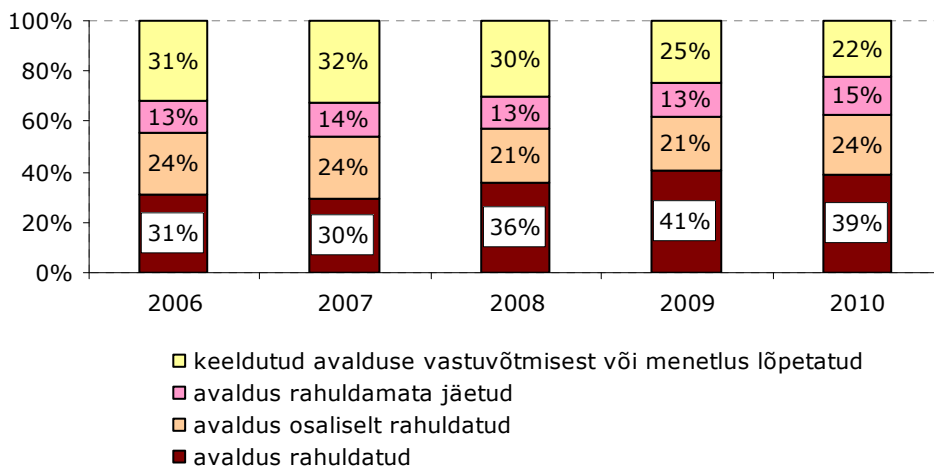


Joonis 28

Ametialade lõikes laekus avaldusi kõige rohkem ehitustöolistelt, autojuhtidelt, müüjatelt/klienditeenindajatelt, kokkadelt, projektijuhtidelt, raamatupidajatelt, koristajatelt, müügijuhtidelt. Seega võib siinkohal jätkuvalt seoseid tuua sektoritega, mis on majandusest kõige rohkem mõjutatud olnud.

Töövaidluste lahendite järgi on eelmise aastaga võrreldes mõnevõrra vähenenud rahuldatud avalduste arv, samas vähenenud on ka menetlusse mitte võetud avalduste arv. Avalduse vastuvõtmisest keelduti peamiselt juhul, kui nõue ei kuulunud TVK pädevusse. Ligi 25% esitatud avalduste puhul lõpetati menetlus sisulise otsuseta. Peamisteks põhjusteks olid kas avaldaja loobumine nõudest 546 e. 56% juhtudest või avaldaja mitteilmumine 255 e. 26% juhtudest. Keskeltläbi loobutakse igast seitsmendast töövaidluskomisjonile esitatud avaldusest.

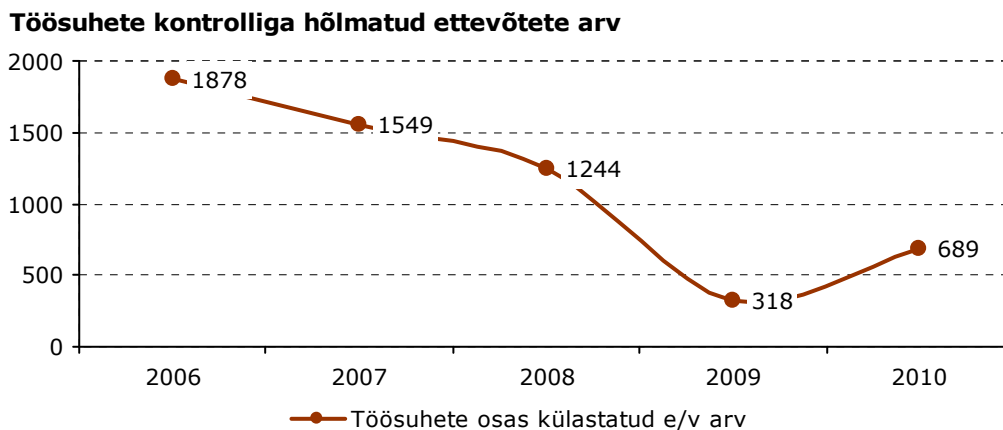
Lahendatud avalduste osakaal



Joonis 29

Töösuhete järelvalve

2010.a teostati töösuhete osas järelvalvet jällegi mõnevõrra suuremas mahus kui 2009.a, mil plaanilist järelvalvet ette nähtud ei olnud ning tööinspektor-juristid tegelesid peamiselt töösuhetealase nõustamistevõimega.



Joonis 30

Töösuhete järelvalve käigus külastati aasta jooksul 689 ettevõtet, millest 499 ettevõttes viidi läbi töösuhete kontroll, 158 ettevõttes sõidukijuhtide töö- ja puhkeaja kontroll ning 171 ettevõttes järelkontroll esitatud nõuete täitmise kontrollimiseks. Deklareerimata töösuhete sihtkontrolli raames külastati 76 ettevõtet. Sihtkontrollid viidi läbi tööandjat külastuse toimumisest eelnevalt teavitamata. Lepinguta töötamas tuvastati 52 isikut. Kaebused olid aluseks 57 ettevõtte külastusele.

Enim külastati 2010.a Lõuna-Eesti piirkonna ettevõtteid – 233 korral ning Lääne- ja Kesk-Eesti piirkonna ettevõtteid – 190 korral. Kõige vähem külastati Tallinna ja Harjumaa ettevõtteid – 118 korral ning Ida- ja Lääne-Virumaa ettevõtteid 121 korral.

Rikkumisi töölepingu seaduse erinevate sätete täitmisel tuvastati järelvalve käigus kokku **1535**, millest ligemale pooled fikseeriti ettekirjutuses. Ettekirjutus koostati 505 e. 73% kontrollitud ettevõttele. Tähtjaks täitmata nõuete osakaal töösuhete puhul jäi 8% piirsesse. Sagedasemad töösuhetealased rikkumised ettevõtetes olid järgmised:

- ✳ töötingimustest teavitamata jätmine – 836 korral;
- ✳ muud töölepingu seadusest tulenevad rikkumised – 143 korral;
- ✳ igapäevase puhkeaja nõuete rikkumised – 47 korral;
- ✳ öötöö ja/või riigipühäl tehtud töö hüvitamata jätmine – 24 korral;
- ✳ töötasu alammäärast madalama töötasu maksmine – 22 korral.

Tööinspektor-juristide sõnul on ettevõtetes töösuhetealased probleemid erinevad. Nt. Ida-Virumaa tööinspektorite sõnul on Ida- Virumaal probleem vormistamata töösuhetega, oluliselt on suurenenud töötajate arv, kes töötavad n.ö „esimest päeva“, töö kaotuse hirmus ei tunnista ka töötajad, et tegelikult on neil tööleping vormistamata. Probleemi lahendamist raskendab asjaolu, et seadus lubab sõlmida suulise töölepingu juhul, kui töölepingu kestus ei ületa kahte nädalat. Lõuna inspeksiooni inspektorite sõnul kasutatakse alaealiste töötamisel üha enam töövõtu või käsunduslepingut. Sellise lepingu puhul ei ole vaja tööinspektori nõusolekut, oluliselt vabam on töö ja puhkeaja kasutamine ning töö tasustamine. Selliselt töötavad alaealised jäävad tööinspektori järelvalve alt paraku välja, sest võlaõigusseaduse alusel sõlmitud lepingud ei kuulu Tööinspeksiooni järelvalve alla. Lääne inspeksiooni inspektorid tõid välja, et tööandjad ei ole endiselt teadvustanud enda jaoks ettevõtte/asutuse töösuhete alase dokumentatsiooni (tööleping on kirjalik dokument, reeglid töökorraldusele) vastavusse viimise vajadust 01.07.2009.a. jõustunud Töölepingu seadusega (TLS). Nii näiteks ei ole töölepingutesse sisse viidud kõiki TLS § 5 sätestatud vajalike andmeid töötajate töötingimuste kohta (kõige tüüpilisem viga on puuduv maksude ja maksete osa) või ei vasta tööandja vananenud töösisekorraeeskirjad (sisaldades näiteks töötaja distsiplinaarvastutust,

materiaalsed vastutust, viiteid kehtetutele õigusaktidele) uuenenud töökorraldusele reeglite mõistele. Tallinna ja Harjumaa ettevõtetes on aga peamiseks probleemideks olnud jätkuvalt tööandjate poolsed rikkumised rahaliste kohustuste täitmisel töötajate ees, kokkulepitud tööga mittekindlustamine ning tööõiguslaste õigusaktide mõningane ebaõige rakendamine.

Sunnirahaga hoiatati ettevõtteid 79 korral summas 240 976 krooni, millest täitmisele pöörati sunniraha kolmel korral summas 3000 krooni.

Tööinspektori nõusolekut 7-14-aastase alaealisega töölepingu sõlmimiseks (TLS § 8 lg 4 alusel) taotleti aasta jooksul 74 korral, millest nõusolek anti 65 korral 1078 alaealise jaoks. Nõusolekut teenistussuhte lõpetamiseks ATS § 133 lg 3 alusel taotleti 7 korral kaheksa teenistujaga seoses, millest nõusolek anti kõigile taotlustele.

Sõidukijuhtide töö- ja puhkeaja kontrolli tulemused

Sõidukijuhtide töö- ja puhkeaja kontrollle viidi 2010.a üle Eesti läbi **158**. Kokku kontrolliti 1273 sõidukijuhi töö- ja puhkeaja nõuete täitmist 61 600 tööpäeva ulatuses (2009.a vastavalt 1604 ja 42 889).

Kontrolli eesmärgiks on kontrollida, kuidas on ettevõtetes korraldatud sõidukijuhtide töö- ja puhkeae, kas peetakse kinni kehtestatud sõidu- ja puhkeaja normidest tagamaks liiklusohutus maanteedel. Ettevõtja juures kontrollitakse tööajakorraldust, juhi ööpäevast sõidu- ja puhkeajaga, vaheaegu ja iganädalast töö-, sõidu- ja puhkeajaga, kahenädalase sõiduaja kohta kehtivaid piiranguid, sõidumeerikuga salvestatud andmete vastavust nõuetele.

Tabel 3. Ettevõtja valdustes kontrollitud juhtide ja tööpäevade arv

Veo tüüp	Kontrollitud juhtide arv	Kontrollitud tööpäevade arv
I. liik		
Reisijatevedu	86	3712
Kaubavedu	1187	57888
II. liik		
Vedu rendi või tasu eest	1245	60264
Vedu omal kulul	28	1336

(R – määruse (EÜ) nr 561/2006 rikkumine, D – direktiivi 2006/22/EÜ rikkumine)

Tabel 4. Rikkumised – ettevõtja valdustes tuvastatud rikkumiste arv ja tüüp

Artikkel	Rikkumise tüüp	Reisijatevedu	Kaubavedu
R 6	Sõiduaeg: - ööpäevane sõiduaeg - iganädalane sõiduaeg - kahenädalane sõiduaeg	2 0 1	168 7 25
R 6	Muu töö ja/või kättesaadavuse kohta andmed puuduvad	8	276
R 7	Vaheajad sõidu ajal (vaheajata sõiduaeg rohkem kui 4,5 tundi või liiga lühike vaheaeg)	11	303
R 8	Puhkeae: - minimaalne ööpäevane - minimaalne iganädalane	6 2	335 96

Artikkel	Rikkumise tüüp	Reisijatevedu	Kaubavedu
R 10 & 26	Sõiduaja andmed: - andmete säilitamine 1 aasta jooksul - salvestuslehed eelneva 28 päeva kohta	22	121
D I LISA	Sõidumeerik: - ei ole töökorras - sõidumeeriku vale kasutus või manipuleerimine	0	0

Tabel 5. Ettevõtja valdustes kontrollitud ettevõtjate ja juhtide arv ettevõtja sõidukipargi suuruse järgi

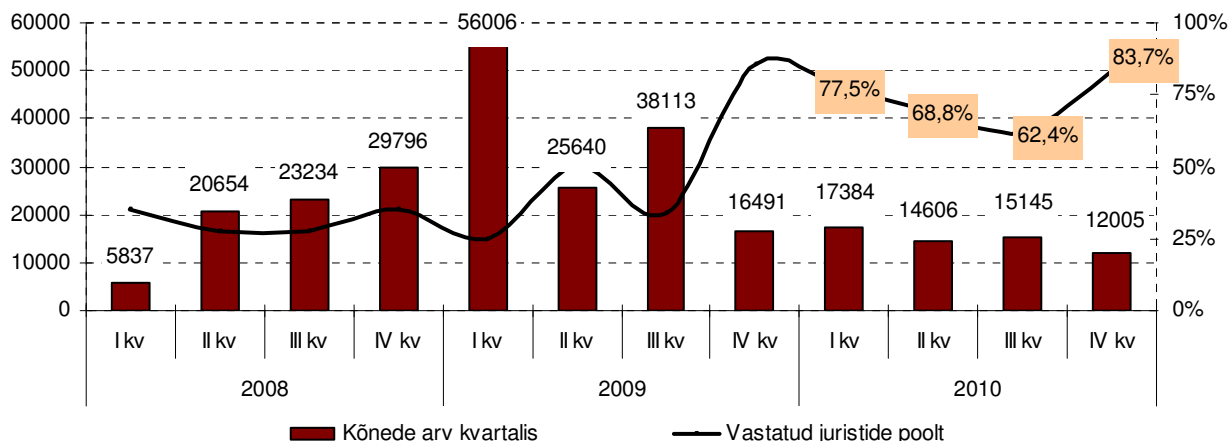
Sõidukipargi suurus	Kontrollitud ettevõtjate arv	Kontrollitud juhtide arv	Tuvastatud rikkumiste arv
1	8	32	19
2-5	57	201	311
6-10	36	219	283
11-20	30	301	377
21-50	21	327	299
51-200	6	193	93
201-500	0	0	0
Üle 500	0	0	0

Ettevõtja juures korraldatavate kontrollimiste tulemusi arvestatakse järgnevate kontrollimiste kavandamisel, kus arvestatakse nii rikkumiste arvu ja raskusastet kui teiste riikide pädevatelt asutustelt laekunud rikkumisi puudutavat teavet.

Nõustamistegevus

Eesmärgiga olla töötajatele ja tööandjatele paremini kättesaadav ning tõsta töösapoolte teadlikkust, avati juba 2008.a üleriigiline infotelefon numbril **640 6000**. Telefonile vastavad juristid kõigil tööpäevadel Tööinspeksiooni järelevalvatavate õigusaktide rakendamisel tekkinud küsimustele. Vastuse saab töölepingut, töö- ja puhkeaega, palka, puhkuseid ja töökeskkonda, samuti kollektiivseid töösuhteid puudutavatele küsimustele. Kuna vajadus infotelefoni kaudu saadava teabe järele on aina kasvanud, suurendati 2009.a oluliselt töösuhete alase nõustamise osakaalu ning vähendati töösuhete alast järelevalvet. Aasta jooksul pikendati nii infotelefonile vastamise kui juristide vastuvõttude aegu. 2010.a on Tööinspeksioon parandanud infotelefonile vastamiste taset, et kõik abivajajad pääseksid liinile ning juristid jõuaksid võimalikult paljudele kõnedele vastata.

Aasta jooksul helistati infotelefonile **59 140** korral, millest vastati **37 562** e. **73%** kõnedele (2009.a - 41%). Seega on infotelefon stabiilselt tööle rakendunud ning kõnede arv kuus jääb keskmiselt 3500 kõne piiresse.



Joonis 31

E-kirjadele vastamine

Lisaks infotelefonile on Tööinspektsioonilt võimalik küsimustele vastuseid saada e-kirja teel. Tööinspektsiooni üldmeili aadressile saabus aasta jooksul 2879 selgitustaotlust. Lisaks selgitustaotlustele vastati veel kõigile kohaliku inspektsiooni ja juristide e-posti aadressile saadetud kirjadele.

Nõustamine vastuvõtul

Tööinspektsiooni poolt pakutavatel õigusalastel nõustamistel käis aasta jooksul 6669 kodanikku. Vastuvõtule tulles sooviti sageli abi ka nt töövaidluskomisjonile avalduse koostamisel või avalduse ülevaatamisel enne komisjonile esitamist.

Sagedamini esitatavad küsimused:

- ✳ kuidas toimida töölepingu ülesütlemisel;
- ✳ kuidas arvutada keskmist töötasu, puhkusetasu ja haigushüvitist, aga ka Töötukassa poolt makstavaid koondamishüvitisi;
- ✳ kas võib töölepingu üles öelda haiguse ajal või kas võib koondada alla 3-aastast last kasvatavat töötajat;
- ✳ kuidas toimub töölepingu ülesütlemine või kuidas kasutamata puhkused aeguvad ja mida tähendab puhkuse arvestuses üleminek kalendriaastale;
- ✳ kuidas käituda juhul kui tööandja ei anna tööd, ei maksa töötasu õigeaegselt või ei maksa seda üldse;
- ✳ kuidas koostada ülesütlemisavaldust;
- ✳ suvekuudele omaselt küsiti rohkem ka alaealiste töölevõtmise kohta.

Üleriigiline teavitus- ja koolitustegevus

Üleriigiline teavitus- ja koolitustegevus toimub Tööinspektsiooni poolt Euroopa Sotsiaalfondi (ESF) toetusel. Prioriteetse suunaga „Pikk ja kvaliteetne tööelu“ Meede 1.3.2 „Tööelu kvaliteedi parandamine“ Programm kannab nimetust: „Tööga seotud terviseriskide vähendamine ja töösuhete kvaliteedi parandamine 2010 – 2014“

Kampaniad:

✳ Tööstressi teemaline sotsiaalkampania

2010.a viidi Tööinspektsiooni poolt läbi „Tööstressi“ kampania. Kampania algas 16.04.2010.a 19.04.2010 avati internetiportaal stressivastu.ee ning 29.04.2010 - toimus Rahvusraamatukogus tööstressi konverents. Konverentsist võttis osa 158 sihtgruppi kuuluvat inimest. Kampania raames toodetud 3000 tööstressi brošüüri (nii eeski kui ka venekeelsed), mida jaotati sihtgrupile tööstressi konverentsil ja inspektorite kaudu ettevõtete külastustel. Loodi Interaktiivne veebipõhine hindamisinstrument, mida juunikuu seisuga kasutas juba rohkem kui 200 organisatsiooni.

✳ Kemikaalikampania „Riskianalüüs ohtlike ainete kasutamisel“ 2010

Kemikaaliohutuse kampaniaga „Riskianalüüs ohtlike ainete kasutamisel“ hõlmatavatteks valdkondadeks olid Euroopa Vanemtööinspektorite Komitee poolt valitud pagari- ja puidutööstused, autoremonditöökojad ning keemilised puhastused. Selleks otstarbeks tõlgiti ning trükiti ettevõtetele teabematerjale – voldikuid – 2000 eesti keelset ja 500 vene keelset, brošüüre - 3500 tükki, plakateid 2100 tükki ja kampania meeneid. Tõlgiti ka kampania kodulehe eesti keelset lehte <http://www.chemicalscampaign.eu/>. Tööinspektsioon viis läbi inimeste teadlikkuse tõstmiseks septembris-oktoobris 14 teabepäeva, mis toimusid suuremates Eesti linnades. Teabepäevad hõlmasid nelja kitsamat teemade valdkonda: pagaritööstus, puidu- ja mööblitööstus, autoremonditöökojad ning keemiline- ja tööstuslik puhastus. Ühtekokku osales erinevatel teabepäevadel 274 inimest. Osalejate hinnangud teabepäevadele olid positiivsed, andes keskmiseks hindeks viiepalli süsteemis 4,6 punkti. Peamisteks probleemideks ettevõtetes olid puudulikud riskianalüüsid, kemikaalide valel moel ladustamise ja hoiustamise ning ebapiisava kohtäratõmme nendel töökohtadel, kus kemikaale kasutatakse.

✳ **Töösuhete probleemsetele aspektidele suunatud teavituskampaania: teabepäevad teemal „Töö- ja puhkeaeg“**

Igal aastal analüüsitakse järgneva perioodi teavitustegevuse kavandamiseks järelevalve, nõustamistegevuse ja töövaidluse käigus esilekerkinud töösuhete alaseid probleeme. 2010 aastal keskenduti töösuhete teavitustegevuses töö- ja puhkeajaga seotud küsimustele. Selleks töötati välja Tööinspektsioonis teabepäevade ettekanne, mis trükiti ka jaotusmaterjalideks teabepäevadele. Lisaks sellele jaotati osalejatele ka " TLS seadusest väljatrükk §42 – 53". Teabepäevadele said osalejad registreerida läbi Tööinspektsiooni kodulehe. Grupid täitusid väga kiiresti. Tallinna 06.05.2010 teabepäevale registreerus seitsme minutiga 80 inimest. Kuna huvi teabepäeva vastu oli väga suur, siis korraldati Tallinnas lisa teabepäev. Kokku kõikides linnades osales 879 inimest. Väga suur huvi oli „Töö – ja puhkeaja“ teabepäeva vastu ka Rakveres. Perioodil 01.05.2010-31.05.2010 on ilmunud 14 meediakajastust, mis puudutavad rohkemal või vähemal määral töö- ja puhkeajaga. Tegemist on nii järjepidevalt ilmuvate juristide küsimuste-vastuste rubriikidega maakonnalehtedes (näiteks rubriik „Nööst kinni“ väljaandes Hiiu Leht), teema käsitlemisega seletavamates artiklites erinevates väljaannetes ning ka esinemistega raadios. Töö- ja puhkeaja temaatika kajastamisesse meedias panustavad peamiselt Tööinspektsiooni juristid ja teabespetsialistid ning väljaannetega saavutatud kokkulepped regulaarseks avaldamiseks näitavad, et ka meedia ning avalikkuse huvi Tööinspektsiooni juristidelt teavet saada, on küllaltki suur. Arvestades Tööinspektsiooni mitmeid tegevusvaldkondi ning erinevaid käsitletavaid temaatikaid, näitas kuu aja jooksul 14 töö- ja puhkeajateemalise kajastuse olemasolu seda, et teema on endiselt aktuaalne ning küsimusi, mida lahata ja mille vastu ka avalikkusel huvi on, jätkub veel ja veel. Perioodil 01.06.2010-31.12.2010 ilmus 187 meediakajastust, mis ühel või teisel moel puudutas töö- ja puhkeajaga ning muid töölepingu seadusest tulenevaid lepingu poolte õigusi ja kohustusi. Peamisteks kajastusteks oli juristide poolt vastatud küsimused nii paberlehtedes kui ka lehtede online-versioonides, samuti jätkus endiselt koostöö mitmete linnade kodulehekülgedega, kus juristide rubriigid igakuiselt uuenevad. Suvine kuumus innustas samuti paljusid artikleid, mis suunasid töötajaid oma töölepinguid selles osas üle vaatama.

Trükised - Tööinspektsiooni erinevaid teenuseid tutvustavaid infovoldikuid trükiti 3000 eksemplari, neist 1000 vene keeles. Kuna voldikus sisalduvad Tööinspektsiooni olulisemad kontaktid ja tegevusvaldkonnad, oli trükiste vastu huvi suur (jaotati vastuvõttudel, teabepäevadel, ehitusmessil). Suure huvi tõttu telliti kordustrukina TI teenuseid tutvustavaid infovoldikuid veel 2000 eksemplari (1300 eesti keeles ja 700 vene keeles).

Infokiri - Tööinspektsiooni infokiri ilmub regulaarselt kahekuulise intervalliga. 2010. aastal anti välja kokku kuus numbrit infokirja. Aasta lõpuks oli infokirjaga liitunud 1562 inimest. Infokirja tellijate arv pole 2010. aastal kasvanud enam nii kiires tempos, kui 2009. aastal, kuid lähtudes tagasidest on artiklite lugejate arv püsinud stabiilsena. Listi liikmete arvu stabiliseerumist võib selgitada ka sellega, et infolisti on juba haaratud suur osa sihtgrupist (ettevõtete töökeskkonnaspetsialistid ja tööõiguse valdkonnaga tegelevad personalispetsialistid). TI infokirja materjale on oma uudiskirjas soovinud 2010. aastal korduvalt kasutada Eesti Ametiühingute Keskliit.

Tööelu portaali - Töökeskkonna ja töösuhete portaali ideekavandi ja rakendusplaani väljatöötamiseks moodustati mais 2010 töögrupp, kuhu kuuluvad nii Sotsiaalministeeriumi, Tööinspektsiooni kui Tervise Arengu Instituudi esindajad. Töögrupp on läbi viinud erinevate sihtgruppide uuringud ning töö portaali loomise nimel jätkub 2011.aastal.

Ehitusmessil osalemine - Tööinspektsioon osales 7.-10. aprillil Tallinna ehitusmessil Eesti „Ehitab 2010“, kus nelja päeva jooksul nõustasid huvilisi nii tööinspektorid, tööinspektor-juristid kui ka teabespetsialistid. Jagati infomaterjale. Stendi külastas nelja päeva jooksul üle 1000 inimese. Oktoobrikuus (14.-16. oktoober) osaleti Tartus toimival ehitusmessil, kus kolme päeva jooksul sai Näituste messikeskuses nõu küsida nii ehitusvaldkonna tööinspektoritelt kui ka tööinspektor-juristidelt. Jagati samuti infomaterjale. Küllastajaid oli üle 1000 inimese.

Töökeskkonna parimate praktikate kogumine ja levitamine - 2010. aasta jooksul on kokku kogutud 47 praktikat. Koos 2009. aastal kogutud praktikatega on 31. detsembri 2010 seisuga andmebaasis avalikuks tehtud kokku 80 parimat praktikat. TI kodulehele on loodud parimate praktikate andmebaasi venekeelne versioon, kus on vene keeles avalikuks tehtud 76

parimat praktikat, 4 parimat praktikat, mis ei jõudnud tõlkesse 2010. aastal, on kavas tõlkida vene keelde 2011. aastal. 25. novembril 2010 toimus parimate praktikate tunnustamisüritus Tervise Arengu Instituudi korraldatud konverentsi raames. Tunnustamisüritus korraldati koostöös Tervise Arengu Instituudiga lähtuvalt soovist anda parimate praktikate tunnustamisele laiemat kõlapinda. Aukirja ja meenega said pärjatud AS Saaremaa Teed, Viking Window AS ja AS Vikan Estonia. Alates oktoobrist 2010 laekunud praktikad osalevad 2011. aasta parimate praktikate konkursil.

Töökeskkonnaspetsialistide koolitused - Koolituste läbiviimiseks otsustati rakendada e-õpet, et muuta õppetöö mitmekesisemaks, kasutada uusi tehnilisi võimalusi, muuta õppijad aktiivsemaks ja omada täpsemat ülevaadet õppijate ning lektorite tegevustest. Selleks loodi Tööinspektsiooni e-õppe keskkond. Töökeskkonnaspetsialistide planeeriti 2010.aastal koolitada 10 gruppi. Koolitused jaotati kevadperioodiks (märts, aprill, mai, juuni) ja sügisperioodiks (august, september, oktoober, november, detsember). Koolituse sihtrühmaks on töökeskkonnaspetsialistid ja töökeskkonnaspetsialisti kohuseid täitev töötaja. Kevadperioodil said osalejad registreerida 5 gruppi (2 Tallinnas, 1 Tartus, 1 Pärnus, 1 Jõhvis). Töökeskkonnaspetsialistide koolituse maht on 120 akadeemilist tundi üldmooduli alusel. Koolituse läbinud osalejad saavad tunnistuse. Tunnistuse saamise tingimusteks on koolitusel osalemine vähemalt 7 õppepäeval, vähemalt 80% kodutööde tegemine ning eksami sooritamine.

Valikmooduli koolitused - 2010.a viidi läbi 4 valikmooduli koolitust:

- ✿ Töötajate töökeskkonnaalane koolitus ettevõttes - 1 päevane (8 akadeemilist tundi)
- ✿ Valgustus - 1 päevane (8 akadeemilist tundi)
- ✿ Füsioloogilised ohutegurid - 1 päevane (8 akadeemilist tundi)
- ✿ Psühhosotsiaalsed ohutegurid - 2 päevane (32 akadeemilist tundi)

Valikmoodulite „Töötajate töökeskkonnaalane koolitus ettevõttes“, „Valgustus“ ja „Füsioloogilised ohutegurid“ olid 2010.aastal pilootkoolitused. Samade valikmoodulitega jätkatakse ka 2011.a. 2010. aastal korraldati neid Tallinnas ja Tartus. Valikmooduli „Psühhosotsiaalsed ohutegurid“ koolitused toimusid Tallinnas, Tartus, Pärnus ja Jõhvis.

Väikeettevõtete juhtide koolitused - Vastavalt koolituse ajaplaanile algasid väikeettevõtetejuhtide koolitused märtsi kuus. Koolitused olid jaotatud kevad- ja sügisperioodiks. Koolituste sihtrühmaks olid väikeettevõtete juhid. Kevadperioodil said osalejad registreerida 5 gruppi (2 Tallinnas, 1 Tartus, 1 Pärnus, 1 Jõhvis). Grupid täitusid väga kiiresti nt. Tallinnas mõne tunniga, teistes linnades nädala jooksul. Kõik teemad on kas 2 või 4 akadeemilise tunni mahuga. Väikeettevõtete juhtide koolitus toimus kolmel päeval, nädalaste vahedega. Koolituse maht kokku oli 24 akadeemilist tundi. Koolituse läbinud osalejad said tunnistuse. Tunnistuse saamise tingimuseks on koolitusel osalemine vähemalt kahel õppepäeval ja eksami sooritamine.

Kutsekoolide tööhutusõpetajate täiendkoolituse programmi väljatöötamine ja pilootkoolituse läbiviimine - Koolitus viidi läbi Tallinnas 26.08.2010 - 05.11.2010. Õppekava esitati ka tutvumiseks Tartu ja Pärnu kutsehariduskeskustele ning Tallinna Polütehnikumile. Õppekava koostamisel on aluseks võetud töökeskkonnaspetsialistide üldmooduli õppekava. Vastavalt REKK soovile oli koolitus kavandatud 80 akadeemilise tunni mahus, sh 64 auditoorset. Koolitus toimus 8-l päeval 4 kahepäevase tsükliks. Täiendavalt oli ette nähtud 16 t iseseisvaid töid. Koolitus lõppesksamiga.

Koolituste ja teabepäevade kokkuvõttena osales koolitustel kokku 599 inimest ning teabepäevadel 1153 inimest. Kui koolitusel või teabepäeval osaleja saadud teadmised oma ettevõttes edasi annab, saame öelda, et Tööinspektsioon on läbi koolituste ja teabepäevade teoreetiliselt hõlmanud 22% kogu töötajaskonnast, kelleni töökeskkonna või töösuhetealane teave suunatud on.