



**2009. AASTA  
TÖÖKESKKONNA ÜLEVAADE**

Aprill 2010

## Sisukord

<b>SISSEJUHATUS .....</b>	<b>3</b>
<b>TÖÖTERVISHOID JA TÖÖOHUTUS .....</b>	<b>4</b>
TÖÖTERVISHOIU JA TÖÖOHUTUSE JÄRELEVALVE .....	4
TÖÖÕNNETUSED .....	9
KUTSEHAIGUSED JA TÖÖST PÕHJUSTATUD HAIGESTUMISED.....	13
<b>TÖÖSUHTED.....</b>	<b>16</b>
TÖÖVAIDLUSED .....	16
TÖÖSUHETE JÄRELEVALVE .....	19
INFOTELEFON.....	20
NÕUSOLEKUD, KOOSKÕLASTUSED, REGISTREERIMISED .....	21
SÕIDUKIJUHTIDE TÖÖ- JA PUHKEAJA KONTROLI TULEMUSED .....	21
<b>ÜLERIIGILINE TEAVITUSTEGEVUS.....</b>	<b>22</b>

## Sissejuhatus

### Muudatustest Tööinspektsiooni tegevuses aastal 2009

Strateegiliste eesmärkide täitmiseks alustati 2009a. Tööinspektsioonis mitmeid uusi tegevusi.

Teavitustegevuse tõhustamiseks viidi maakondades läbi töökeskkonna ja töösuhete alaseid teabepäevi. Avalikkusele teabe jagamisel kasutati uusi vorme ja infokanaleid. Alustati Tööinspektsiooni elektroonilise infokirja väljaandmisega ja saavutati püsirubriikide avamine mõnedes kohalikes ajalehtedes ja linnade veebilehtedel. Uudsete rakenduste osas teabe levitamiseks loodi parimate praktikate andmebaas, kuhu kogutakse ettevõtete parimate praktikate näiteid.

Tööohutuse ja tervishoiualase pädevuse tõstmiseks alustati töökeskkonnaspetsialistide ja väikeettevõtete juhtide koolitamisega. 2009 aastal viidi läbi nn pilootkoolitused, mille alusel korrigeeriti õppekava ja koolitusi jätkatakse järgnevatel aastatel suuremas mahus.

Töökeskkonna olukorrast usaldusväärse ülevaate saamiseks täpsustati inspektorite poolt ohuteguritele ja tegevustele antavate hinnangute andmise aluseid ja viidi läbi üleestiline tööga seotud psühhosotsiaalsete faktorite uuring.

Järelevalve osas võeti suund nõudlikkuse suurendamisele.

2009.a. hinnati Tööinspektsiooni ka Euroopa Komisjoni Vanemtööinspektorite komitee poolt lähetatud ekspertgrupi poolt.

### Töökeskkond 2009. aastal

Eesti töökeskkonna peamiseks märksõnadeks olid 2009. aastal uue töölepingu seaduse jõustumine ning selle mõjud töösuhetele ning töösuhete järelevalvele.

Töösuhete poole pealt oli 2009.a keeruline nii töötajatele kui tööandjatele. Seetõttu suurendati oluliselt töösuhetealase nõustamise osakaalu. Aasta jooksul pikendati nii infotelefonile vastamise kui juristide vastuvõttude aegu nõustamiseks. Lisaks oli kõigil soovijatel võimalik osaleda uut töölepingu seadust tutvustavatel teabepäevadel üle Eesti.

2008.a IV kvartalis kasvanud kollektiivsete koondamiste ja osaliselt tasustatavale puhkusele ning osalisele tööajale üleviimise taotluste arv suurenes veelgi ka 2009.a I kv. Vähenema hakkas selliste taotluste arv mõnevõrra alles aprillis-mais. Taotluseid laekus enim ehitussektorist, metallitööstustest ning kaubanduse valdkonnast. Maakondadest laekus enim taotluseid Tallinna ja Harjumaa ning Ida-Virumaa ettevõtetelt. Alates 01. juulist ei anna Tööinspektsioon nõusolekuid/kooskõlastusi erinevatele töösuheteid puudutavatele taotlustele.

Aasta esimest poolt iseloomustas ka töövaidluste märkimisväärne suurenemine, mis läbi II kvartalis esitati töövaidluskomisjonidele kokku 1901 töövaidlusavaldust (2008.a – 881). Aasta lõpuks esitatud avalduste arv siiski juba veidi langes (III kv – 1394; IV kv – 1299).

Töötervishoiu ja tööohutuse järelevalve valdkonna tegevust mõjutas ettevõtete arvu ja eelkõige töötajate arvu vähenemine. Töökeskkonda tervikuna on kindlasti mõjutanud Eestit tabanud majanduslangus, mistõttu tööinspektorite hinnangul lõpetasid nii mõnedki ettevõtted oma tegevuse, mida täheldati eriti väiksemates maakondades ning puudutas suurel määral ehitussektorit.

Töökohtade vähenemist kinnitavad ka Statistikaameti andmed, mille alusel on 15-74 aastaste hõivatute arv langenud ligi 10% ehk 60 700 töötaja võrra (2008.a – 656 500; 2009.a – 595800). Suurim hõivatute arvu langus toimus ehitussektoris (-28%). Ligi 25% töötajate arvu

vähenedes toimus ka tekstiilitööstuse, keemiatööstuse, toiduainete ja jookide tootmise ning metsamajanduse sektoris.

Töökeskkonna üheks indikaatoriks olev tööõnnetuste arv absoluutarvudes langes 2009.a võrreldes eelmise aastaga **-28,1%** e. veidi üle 1100 tööõnnetuse võrra. Samuti vähenes märkimisväärselt tööõnnetuste suhtarv 100 000 töötaja kohta **2009.a – 491**, 2008.a – 620 ehk **21%**.

**Raskete tööõnnetuste** arv vähenes aastaga **-37,3%** ehk 353 õnnetuse võrra ning surmaga lõppenud tööõnnetusi toimus 2009. aastal 19 (2008.a 21).

Tööõnnetuste olulist vähenemist mõjutas kindlasti ühelt poolt nii töötajate arvu vähenemine just ohtlikemas tegevusvaldkondades (ehitus, töötlev tööstus, kaubandus) kui teiselt poolt ka tootmismahdade ning tööintensiivsuse vähenemine.

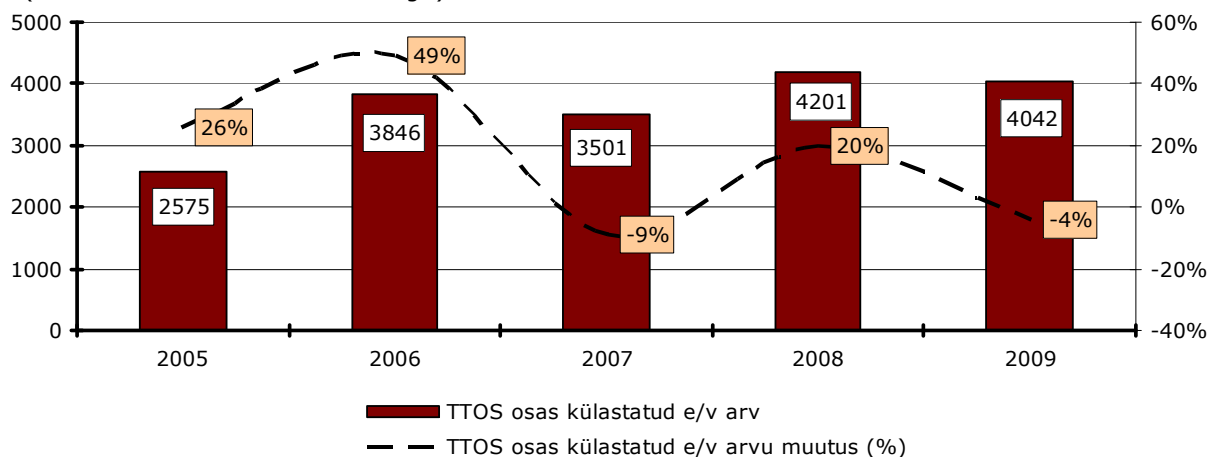
Lähtuvalt Tööinspeksiooni eesmärgist tagada tõhusam ja mõjusam järelevalve on ettevõtete külastamisel tuvastatud mõnevõrra rohkem rikkumisi kui varasematel aastatel. Rikkumiste kõrvaldamise tagamiseks on hakatud rohkem kasutama sunniraha hoiatusi rikkumise tuvastamisel, töö peatamist ning ohtlike töövahendite kasutamise keelamist. Samas on hea märk, et sunniraha rakendamise hoiatustega ettekirjutustest on tähtajaks olnud täitmata vaid 3%. Seega võib järeleda, et järelevalve ettevõtete üle on muutunud tõhusamaks ning rikkumised kõrvaldatakse pigem sanktsioonideta.

## Töötervishoid ja tööohutus

### Töötervishoiu ja tööohutuse järelevalve

Töötervishoiu ja tööohutuse järelevalve käigus külastati 2009.a kokku 4042 ettevõtet, mis hõlmas 22% üle 5 töötajaga ettevõtetest Eestis.

**Töötervishoiu ja tööohutuse kontrolliga haaratud ettevõtete arv**  
(muutus võrreldes eelmise aastaga)



#### Joonis 1

Võrreldes 2008.a on Tööinspeksioon suurendanud töökeskkonna kontrollimiste arvu, mille käigus hinnati ettevõtetes töökeskkonda tervikuna ning pöörati suuremat tähelepanu erinevatele ohuteguritele. Suurenenud on ka sihtkontrollide arv, mille eesmärgiks oli teadvustada ja välja selgitada konkreetseid probleemsemaid valdkondi töökeskkonnas.

#### 2009.a läbiviidud üleriigilisteks sihtkontrollideks olid:

- Töötervishoiuteenuste kvaliteedi sihtkontroll
- Libisemisest ja komistamisest põhjustatud kukkumiste sihtkontroll

#### Kohalike inspeksioonide poolt valitud sihtkontrolli teemadeks olid:

- Ohutu kool
- Kaubandusettevõtete sihtkontroll

- Tööandjate teadlikkus tööst põhjustatud haigestumistest ning kutsehaigustest
- Töövahendite ohutu kasutamise nõuetest kinnipidamise sihtkontroll Lõuna inspektsiooni tööpiirkonnas
- Töökohtade sihtkontroll Lääne inspektsiooni tööpiirkonnas
- Tööst põhjustatud haigestumiste sihtkontroll Lääne inspektsiooni tööpiirkonnas

Kokkuvõttes sihtkontrollide tulemustest on lisatud käesoleva ülevaate lisana.

Lisaks töökeskkonna kontrollidele viidi 806 e. 16% varem kontrollitud ettevõtetes läbi järelkontroll tuvastamiseks rikkumiste kõrvaldamist. TI järelevalve alla kuulusid veel uute ehitiste ülevaatused ning isikukaitsevahendite turujärelevalve, mida viidi läbi vastavalt 254 ja 38 ettevõttes.

### Töökeskkonna kontrolli tulemused

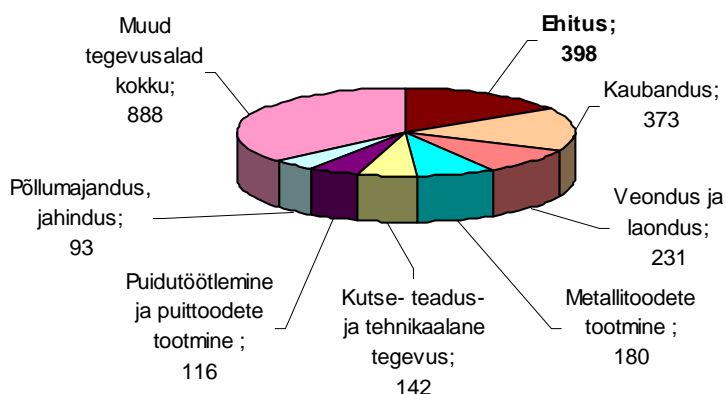
Suurema järelevalve all olid nende tegevusalade ettevõtted, kus töötajatel on suurim oht saada tervisekahjustus. Järelevalve planeerimise aluseks oli tegevusvaldkondade riskitaseme hindamine, mis põhineb iga tegevusala ettevõtete ja töötajate koguarvu ning tööõnnetuste, kutsehaiguste ja tööst põhjustatud haigestumiste arvestamisel.

Lähtuvalt riskitasemest viidi töökeskkonna kontroll läbi **2421 e. 13%** üle 5 töötajaga ettevõttes (2008.a – 2351).

Kokkuvõttes külastati 2009.a enim järgmiseid tegevusvaldkonna ettevõtteid:

- ehitus (16% tegevusala ettevõtetest);
- hulgi- ja jaekaubandus (10%);
- veondus ja laondus (18%);
- metallitööstus (19%);
- kutse- teadus- ja tehnikaalane tegevus (13%);
- puidutööstus (23%);
- põllumajandus ja jahindus (21%).

Töökeskkonna kontrolliga hõlmatud tegevusvaldkonna ettevõtete arv



Joonis 2

### Ettevõtetes antud hinnangud töökeskkonna ohuteguritele ja tööandja tegevusele (hinnati 2421 ettevõtet)

Kõiki tegureid üldiselt arvestades hindasid inspektorid töökeskkonna:

	2008.a	2009.a
Heaks	34%	39%
Pigem heaks	48%	43%

Seega anti **82%** ohuteguritele ja töökeskkonnaga seotud tegevustele positiivne hinnang.

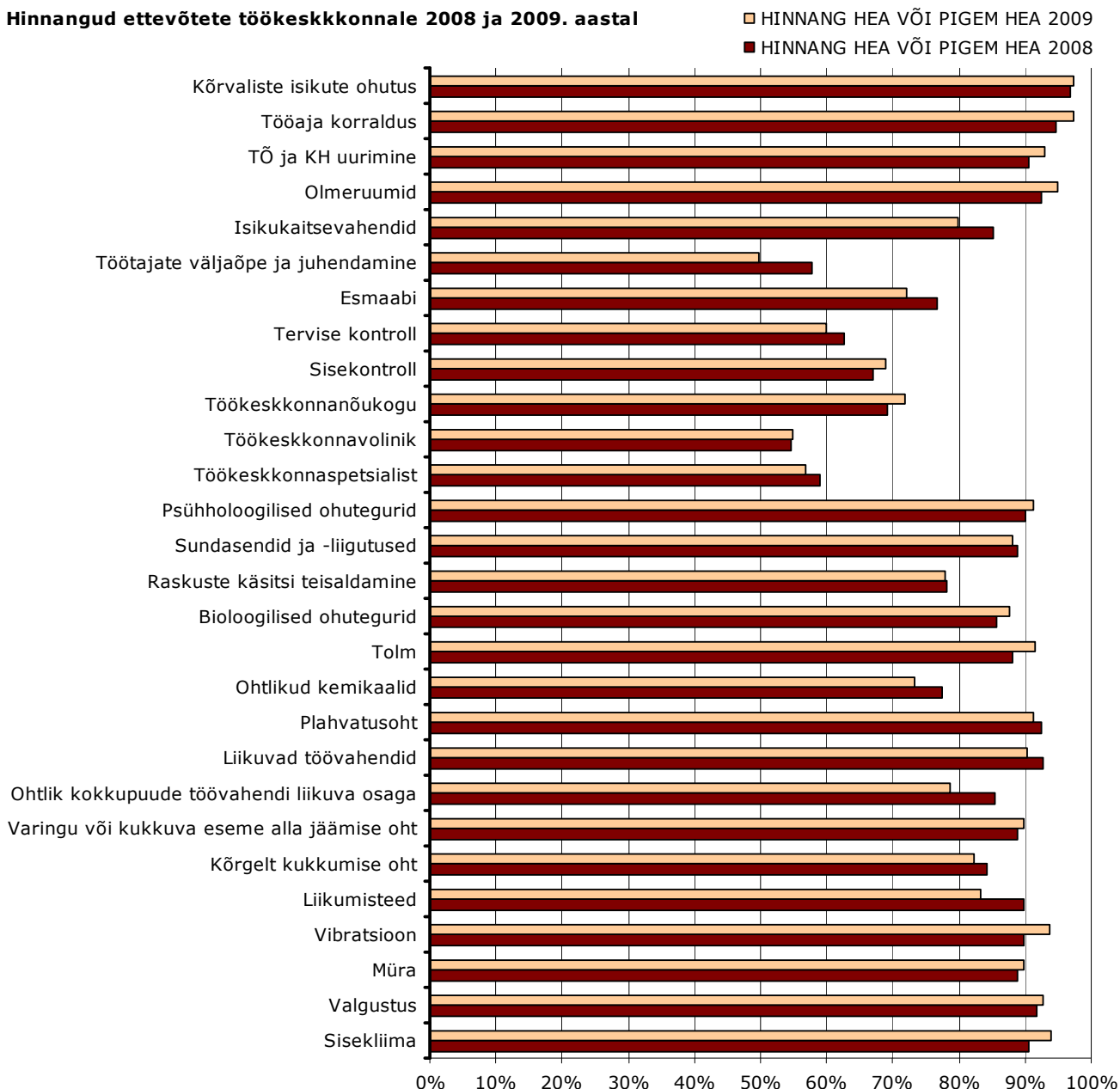
	2008.a	2009.a
Pigem halvaks	13%	12%
Halvaks	5%	6%

Järelkontrolli käigus hinnati töökeskkonna ohutegurid vastavalt:  
 heaks 47% (2008.a - 42%); pigem halvaks 4% (2008.a - 4%);  
 pigem heaks 48% (2008.a - 53%); halvaks 1% (2008.a - 1%).

Järelkontrolli tulemustest selgus, et 3 ettevõtet ei olnud oma töökeskkonnas olevate ohuteguritega vaatamata märkustele midagi ette võtnud, mõned ettevõtted aga olid mingite ohuteguritega küll tegeleenud, kuid teistega siiski mitte. Sagedamini hinnati jätkuvalt halvaks järelkontrolli käigus tervisekontrolli korraldust ning töötajate väljaõpet ja juhendamist.

Illustreerimaks võrdlust 2008.a ja 2009.a hinnangute vahel on toodud allolevas tabelis kõik tegurid ja tegevused, mida ettevõtetes hinnati (joonisel toodud %-d on toodud hinnatud ettevõtete arvust, kus ohutegur esines või kus tegevus oli nõutav).

Hinnangud ettevõtete töökeskkonnale 2008 ja 2009. aastal



Joonis 3

Nagu jooniselt näha, on tööinspektorite poolt enim halvaks või pigem halvaks hinnatud töötajate väljaõpet ja juhendamist, mida hinnati negatiivselt pooltes ettevõtetes. Tegevusaladest oli see suurimaks probleemiks veonduse ja laonduse tegevusalas (64% hinnatud ettevõtetes), ligi pooltes ehituse ja kaubanduse ettevõtetes ning 45% metallitööstuse ettevõtetes. Võrreldes 2008.a on selliseid ettevõtteid ka mõnevõrra rohkem.

Sarnaselt varasematele aastatele puudub jätkuvalt üle poolte ettevõtetest töökeskkonnavolinik ja töökeskkonaspetsialist või ei vasta nende tegevus nõuetele. Sellistest nõuetest ei pea kinni ligi 70% transpordiettevõtteid.

Mõnevõrra rohkem kui eelmisel aastal hinnati halvaks või pigem halvaks tervisekontrolli (857 ettevõttes) ja esmaabi korraldust (664 ettevõttes). Probleeme on jätkuvalt ka sisekontrolli korraldusega (741 ettevõttes). Enim kontrollitud tegevusaladest hinnati tervisekontrolli korraldust sagedamini halvaks või pigem halvaks veonduse, laonduse valdkonnas (45% ettevõtetest). Halvemaks on läinud hinnangud ka ettevõtetes olevatele liikumisteedele, võimalusele kokku puutuda töövahendite liikuvate osadega, tööle ohtlike kemikaalidega ning isikukaitsevahendite kasutamisele. Siinkohal ei pruugi põhjus olla töökeskkonna olulises halvenemises vaid pigem on inspektorid hakanud nendele teguritele rohkem tähelepanu pöörama.

### Suurimad (ohu)tegurid enim kontrollitud tegevusalades

Tegevusvaldkondadest tuvastati sagedamini probleeme **veonduse ja laonduse** tegevusalas, keskmiselt 21% ettevõtetes (kokku hinnati 231 ettevõtet). Nagu eelpool kirjeldatud, selgus, et ligi 70% hinnatud ettevõtetest puudub töökeskkonnavolinik ning 64% ettevõtetes ei ole läbi viidud töötajate väljaõpet ja juhendamist. Tervisekontrolli korraldus ei vastanud nõuetele 45% ettevõtetes ning esmaabi korraldus puudus 33% ettevõtetes. Probleemsemateks teguriteks olid veel liikuvad töövahendid ning raskuste käsitsi teisaldamine. Heaks või pigem heaks hinnati tegevusalas kõrvaliste isikute ohutust, tööaja korraldust, vibratsiooni mõju tervisele ning sisekliimat.

**Metallitööstuse ettevõtteid** hinnati kokku 180. Selle tegevusala probleemsemad tegurid olid samuti töötajate väljaõpe ja juhendamine 45% ettevõtetest ning tervisekontrolli korraldus 35% ettevõtetest. Ligi 30% ettevõtetest oli maandamata kõrgelt kukkumise oht ning võimalus kokku puutuda töövahendite liikuvate osadega. Suuremat tähelepanu soovitati ettevõtetel pöörata nii liikumisteedele, isikukaitsevahendite kasutamisele kui müra mõjule töötajate tervisele.

**Kaubandussektori** ettevõtteid hinnati 373 korral. Jällegi oli sagedamini probleeme töötajate väljaõppe ja juhendamisega (191 e. 51% ettevõtetest), esmaabi korraldusega ning rohkem kui teistes valdkondades raskuste käsitsi teisaldamisega (ligi 25% ettevõtetest).

**Puidutööstuses** (116 ettevõtet) hinnati enim halvaks sisekontrolli korraldust (45% ettevõtetest) ning ohtu kokku puutuda töövahendite liikuvate osadega (41% ettevõtetest). Tööd ohtlike kemikaalidega hinnati halvaks 33% ettevõtetes.

**Ehitussektorist** hinnati kokku 398 ettevõtet. Sagedamini hinnati halvaks või pigem halvaks tervisekontrolli korraldust (39%), sisekontrolli korraldust (31% ettevõtetest) ning isikukaitsevahendite olemasolu või kasutamist (27% ettevõtetest). Märkimisväärselt palju oli probleeme ka töötajate väljaõppe ja juhendamisega, mida esines samuti pea igas teises hinnatud ettevõttes. Kõrgelt kukkumise ohtu hinnati halvaks või pigem halvaks 45 ettevõttes, mis tähendab, et tegelikult oli enamustes ehitusettevõtetes selline oht siiski maandatud.

**Põllumajanduses** (93 hinnatud ettevõtet) olid probleemsemateks teguriteks liikumisteed (30% ettevõtetest), töötajate väljaõpe ja juhendamine (29% ettevõtetest) ning tervisekontrolli korraldus (28% ettevõtetest). Samas põllumajanduse tegevusalas esinevad ohutegurid nagu sundasendid ja liigutused, vibratsioon, müra, bioloogilised ohutegurid jm hinnati ligi 90% ettevõtetes heaks või pigem heaks.

Ohuteguritest, mida tööinspektorid hindasid halvaks või pigem halvaks, olid riskianalüüsis kirjeldanud keskmiselt 15% ettevõtetest ning 7% ettevõtetes oli koostatud ka tegevuskava ohutegurite maandamiseks. Vaatamata riskianalüüsi ja tegevuskava olemasolule ei oldud realselt siiski ohuteguri mõju vähendamiseks midagi ette võetud. Sagedamini oli sellistes ettevõtetes riskianalüüsis kirjeldatud müraga seotud ohud ning vibratsiooni ja tolmu seotud riskid. Vähim, mida ettevõtted suutsid ennetavalt riskianalüüsis kirjeldada või teadvustada oli plahvatusoht, vaid kahes ettevõttes oli see ohutegur eelnevalt riskianalüüsis kirjeldatud (kokku hinnati plahvatusohu maandamist halvaks või pigem halvaks 38 ettevõttes). Sellistest tulemustest võib järeldada, et riskianalüüsid ei ole siiski põhjalikult koostatud või teiselt poolt, kui riskianalüüsis on ohutegurit käsitletud, siis on ka hinnang olnud positiivne.

**Heaks või pigem heaks** hinnati jätkuvalt töökeskkondades sagedamini kõrvaliste isikute ohutust ning tööaja korraldust - 97% ettevõtetes. Võrreldes möödunud aastaga on veidi

paranenud ka hinnangud vibratsiooni mõjudele töökeskkonnas, olmeruumide seisukorrale ning sisekliimale.

**Kaebuste alusel** kontrolliti 2009.a tööinspektorite poolt 95 ettevõtet, mis oli 2% külastuste aluseks. Sagedamini külastati kaebuste põhjal ehituse ning kaubanduse ettevõtteid. Ehitusettevõtete kohta saabus kaebuseid enamasi murelikelt kodanikelt, kes märkasid ehitusobjektidel (peamiselt katustel) isikukaitsevahenditeta ehitustööliseid. Jaekaubanduse valdkonna kaebused olid tingitud peamiselt töötingimuste kontrollimise vajadusest (müüjate töötingimused müügisaalides, roklate ja redelite kasutamine laoruumides jne).

**Järelkontroll** viidi aasta jooksul läbi 806 ettevõttes. Järelkontrollide osakaal kogu külastuste arvust oli 16%. Järelkontrolli käigus antud hinnangute alusel paranes töökeskkond ettevõtetes oluliselt. Keskmiselt 95% ettevõtetes parandati töökeskkonda vastavalt inspektori poolt tehtud ettepanekutele. Enamikes ettevõtetes paranes olukord seoses valgustusega, tehti korda liikumisteed, korrastati olmeruume jne. Samas oli ettevõtetel mõnevõrra raskusi kiirelt tegutseda nt tervisekontrolli korralduse parandamisega, töö ümberkorraldamisega raskuste käsitsi teisaldamisel või töötajate väljaõppe ja juhendamise, mida tuvastati ligikaudu 10% järelkontrolliga haaratud ettevõtetest.

**Rikkumisi** erinevate õigusaktide suhtes tuvastati järelevalve käigus kokku 13 780 (2008.a - 10 530), millest 37% fikseeriti ettekirjutustes (2008.a - 30%). Avastatud rikkumiste arv on võrreldes möödunud aastaga kasvanud 21%. Tähtaegselt täideti 67% inspektorite poolt esitatud nõuetest (2008.a 58%).

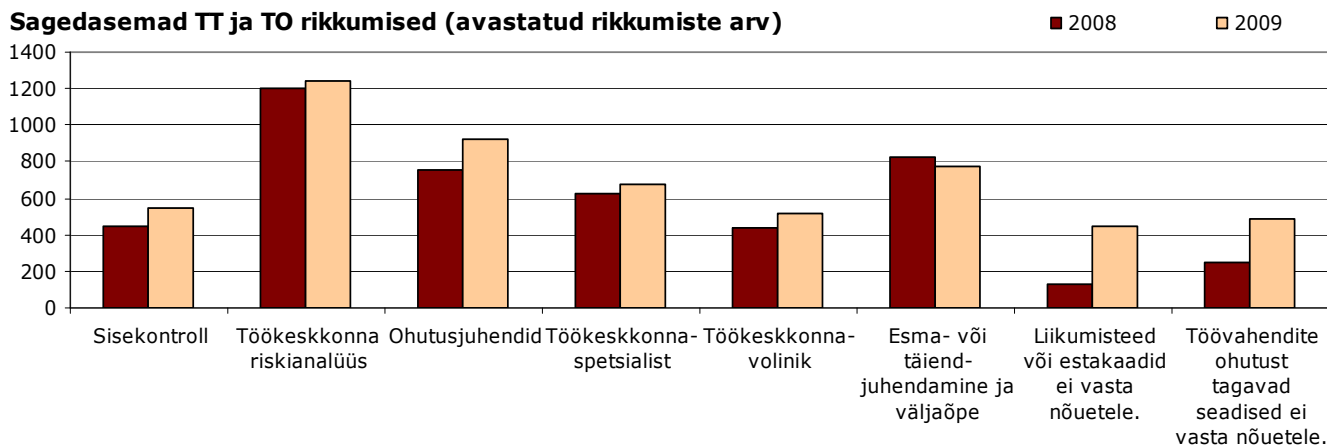
Maakonniti fikseeriti enim rikkumisi Tallinna ja Harjumaa ettevõtetes 4800 rikkumist e. ligi 35% rikkumiste koguarvust. Lõuna inspeksiooni tööpiirkonna ettevõtetes fikseeriti kokku 3274 rikkumist, Ida- ja Lääne Virumaa ettevõtetes 3126 ning Lääne inspeksiooni tööpiirkonnas 2592 rikkumist. Rikkumiste arv on kasvanud kõigis regioonides.

**Töetervishoiu ja tööohutuse seadusest** tulenevate nõuete rikkumisi tuvastati kokku 5382. Selliste rikkumiste osakaal on võrreldes 2008.a mõnevõrra vähenenud, kui 2008.a moodustasid otseselt seadusest tulenevad rikkumised 46% kogu rikkumiste arvust, siis 2009.a oli selliseid rikkumisi 39%. TT ja TO seadusest lähtuvalt tuvastati enim rikkumisi seoses puuduvate ohutusjuhenditega tehtavate tööde ja kasutatavate töövahendite kohta - rikkumine fikseeriti 927 ehk igas neljandas ettevõttes. Riskianalüüs puudus igas 5-ndas e. 758 ettevõttes. Töökeskkonnaspetsialist oli määramata igas kuuendas ettevõttes. Töökeskkonna sisekontroll oli läbi viimata 544 e. igas seitsmendas külastatud ettevõttes.

**Töetervishoiu ja tööohutusalase väljaõppe ja täiendõppe korra** nõuetest lähtuvaid rikkumisi fikseeriti 1855 e. 13% rikkumistest. Töötajate esmast või täiendjuhendamist ei olnud läbi viidud 775 ettevõttes e. 6% rikkumistest (2008.a -8%).

**Töövahendi kasutamise ning töökohale esitatavate TT ja TO nõuetest** tulenevaid rikkumisi tuvastati kokku 2837 e. 20% kogu rikkumiste arvust. Võrreldes 2008.a on selliste rikkumiste arv kasvanud poole võrra. Sagedamini (489 ettevõttes) ei vastanud nõuetele töövahendite ohutust tagavad seadised ning liikumisteed või laadimisplatvormid (448 ettevõttes).

Sagedasemad TT ja TO rikkumised (avastatud rikkumiste arv)





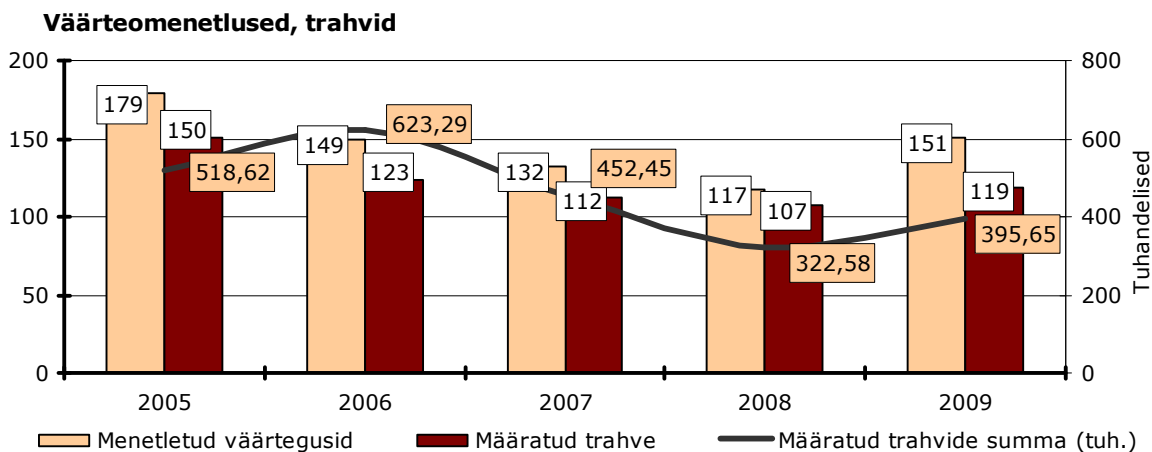
**Rikkumiste kõrvaldamiseks peatati töö** 131 korral ning töövahendi kasutamine keelati 245 korral (2008.a vastavalt 81 ja 5).

**Sunnirahaga hoiatati** nõuete täitmata jätmise eest kokku 643 korral, summas 2 627 350 krooni. Täitmisele pöörati sunniraha 20 korral summas 67 300 krooni.

Võrreldes varasemate aastatega on sunniraha hoiatuste arv märkimisväärselt kasvanud, kuid täitmisele pööramise vajadus mitte oluliselt (2008.a – 9 korral ning 2007.a - 20 korral). Sunniraha pöörati täitmisele enamikel juhtudel siis, kui ei olnud kõrvaldatud puuduseid seoses ohtlike seadmete ja masinatega, samuti ühel juhul, kui tööandja ei esitanud TI-le nõuetekohast tööõnnetuse raportit.

**Väärteoasju menetleti** kokku 151 korral. Trahve määrati kokku 119 korral summas 395 650 krooni, sealhulgas füüsilistele isikutele 37 korral summas 56 650 krooni ning juriidilistele isikutele 82 korral, summas 339 000 krooni. Tööõnnetuste ja kutsehaigestumiste uurimise tulemusena määrati juriidilistele isikutele trahve 59 korral summas 243 400 krooni ning füüsilistele isikutele 11 korral summas 17 600 krooni.

Võrreldes 2008.aastaga on nii väärteomenetluste kui määratud trahvide arv mõnevõrra suurenenud.

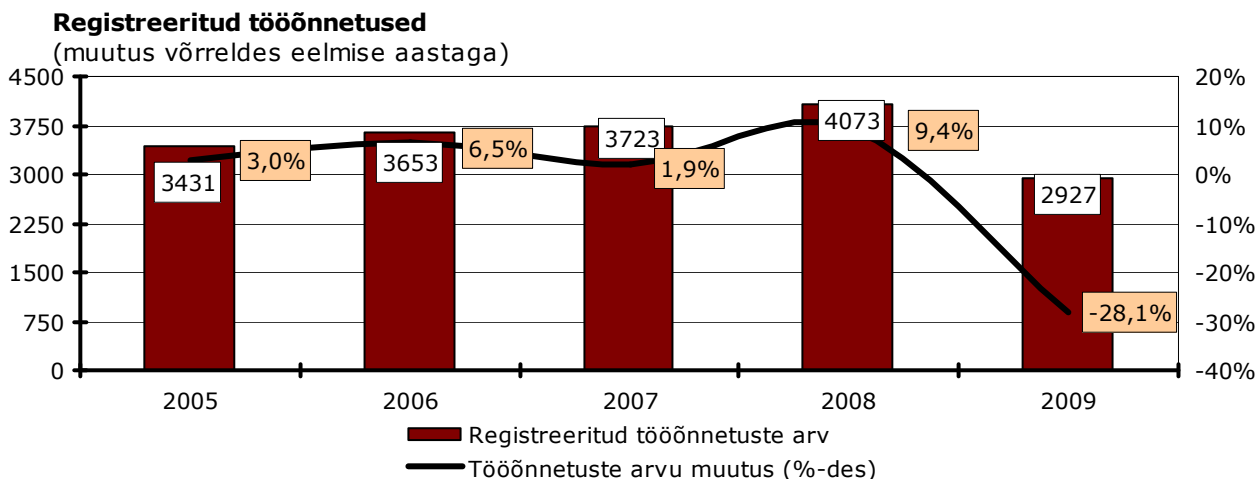


Joonis 5

## Tööõnnetused

2009.a teatati Tööinspeksioonile **2927** tööõnnetuse juhtumist (2008.a – 4073).

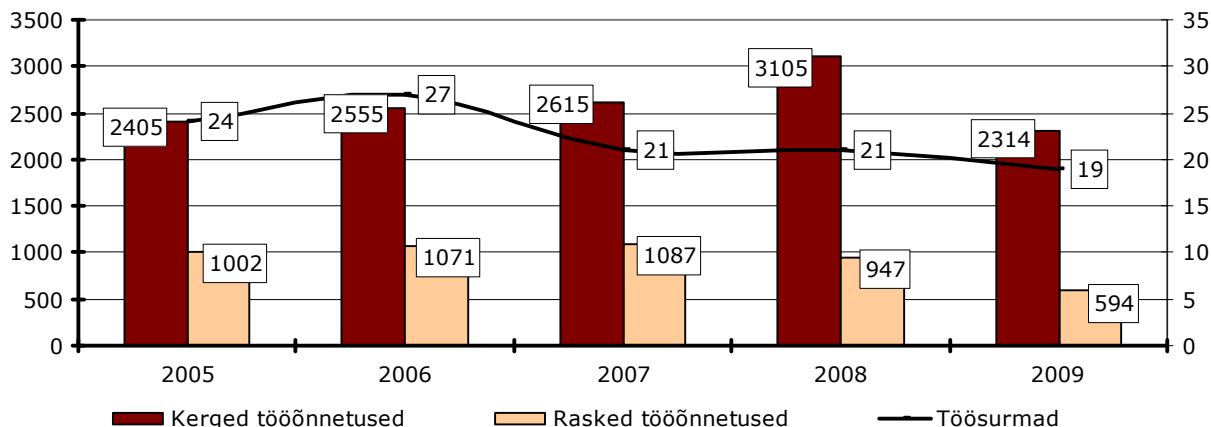
**Tööõnnetuste arv vähenes aastaga 28,1% e. 1131 õnnetuse võrra.**



Joonis 6

**Tervisekahjustuse raskusastme** lõikes registreeriti raske kehavigastusega tööõnnetusi 594, kergeid tööõnnetusi 2314 ning 19 surmaga lõppenud tööõnnetust. Võrreldes 2008.a on raskete tööõnnetuste arv vähenenud 37,3%, kerged tööõnnetused 25,5% ning surmaga lõppenud tööõnnetused 9,5%.

**Registreeritud tööõnnetused raskusastme lõikes**

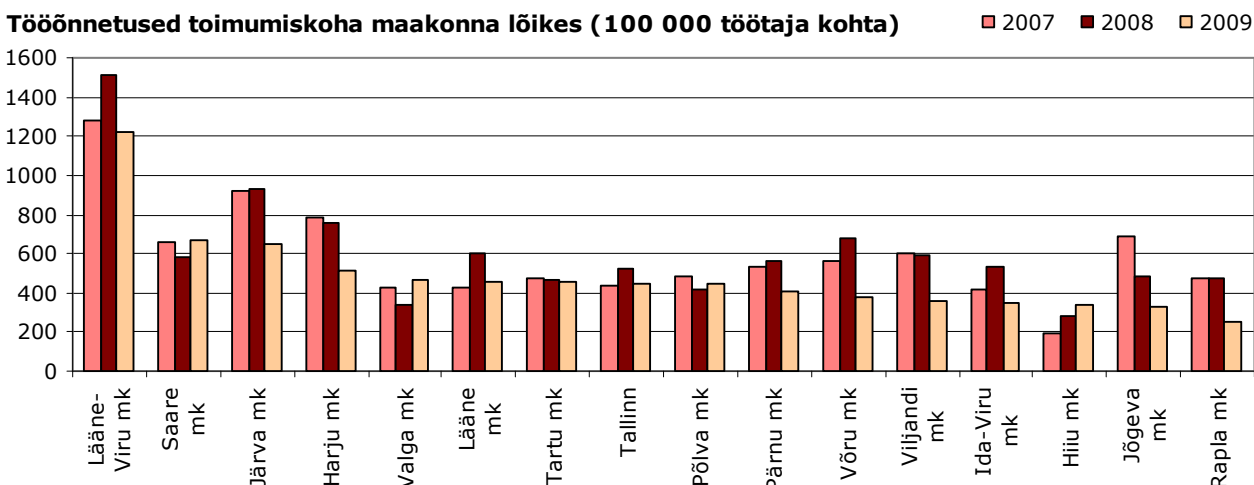


Joonis 7

**Tööõnnetuste suhtarv 100 000 töötaja kohta** vähenes aastaga 21%. Suhtarv on seotud 15-74 aastaste tööga hõivatute arvuga maakonnas ning tegevusvaldkonnas. 2009.a andmete põhjal registreeriti 100 000 töötaja kohta 491 tööõnnetust, kergeid tööõnnetusi 388, raskeid 99 ning surmaga lõppenud tööõnnetusi 3 (2008.a vastavalt - 620 - kergeid 473, raskeid 144 ning surmaga lõppenud 3).

**Maakonniti** registreeriti tööõnnetusi 100 000 töötaja kohta jätkuvalt enim Lääne-Virumaal. Lääne-Virumaa registreeritud tööõnnetuste arvu iseloomustab väga heal tasemel tööõnnetustest teatamine arstide ja tööandjate poolt. Tööõnnetustest teatamise head taset iseloomustab eriti teatamine kergetest tööõnnetusest, kuna just nendest tööõnnetustest teatatakse teistes maakondades oluliselt vähem.

**Tööõnnetused toimumiskoha maakonna lõikes (100 000 töötaja kohta)**



Joonis 8

Võrreldes aastaga 2008 on tööõnnetuste arv 100 000 töötaja kohta vähenenud pea kõigis maakondades, enim Raplamaal (46%), Võrumaal (44%) ja Viljandimaal (39%). Tööõnnetuste osakaal 100 000 töötaja kohta kasvas Valgamaal, Saaremaal, Hiiumaal ning Põlvamaal. Osakaalu tõusu peamiseks põhjuseks on pigem töötajate arvu langus maakonnas, mitte niivõrd tööõnnetuste arvu kasv, vaid Valga- ja Saaremaal registreeriti tööõnnetusi mõnevõrra rohkem kui 2008.a.

**Tööõnnetused absoluutarvudes** vähenesid pea kõigis maakondades, enim Tallinnas (-257), Harjumaal (-212) ning Ida-Virumaal (-152). Vaid Valgemaal registreeriti 11, Saaremaal 8 ning Põlvamaal 1 tööõnnetus rohkem kui aastal 2008.

**Tabel 1. Tööõnnetused toimumiskoha maakonna lõikes**

Tööõnnetused toimumiskoha maakonna lõikes 2007-2009 (v.a. väljaspool Eestit toimunud tööõnnetused)																
Toimumiskoht	Kerged tööõnnetused			+/- 2008	Rasked tööõnnetused			+/- 2008	Surmaga lõppenud tööõnnetused			+/- 2008	Tööõnnetusi kokku			+/- 2008
	2007	2008	2009		2007	2008	2009		2007	2008	2009		2007	2008	2009	
Harju mk	333	375	233	-142	192	151	79	-72	5	1	3	2	530	527	315	-212
Hiiu mk	7	11	11	0	4	5	4	-1	0	0	0	0	11	16	15	-1
Ida-Viru mk	266	321	195	-126	56	60	39	-21	3	6	1	-5	325	387	235	-152
Jõgeva mk	71	53	34	-19	33	20	11	-9	2	0	0	0	106	73	45	-28
Järva mk	101	123	85	-38	55	43	23	-20	0	0	0	0	156	166	108	-58
Lääne-Viru mk	265	366	268	-98	101	78	43	-35	3	4	1	-3	369	448	312	-136
Lääne mk	32	69	40	-29	24	10	17	7	0	0	0	0	56	79	57	-22
Põlva mk	42	38	40	2	13	8	8	0	0	1	0	-1	55	47	48	1
Pärnu mk	152	153	109	-44	71	88	54	-34	0	2	0	-2	223	243	163	-80
Rapla mk	53	69	28	-41	33	17	12	-5	0	1	2	1	86	87	42	-45
Saare mk	88	71	80	9	13	17	15	-2	0	0	1	1	101	88	96	8
Tallinn	606	847	695	-152	347	288	183	-105	2	3	3	0	955	1138	881	-257
Tartu mk	289	289	258	-31	55	59	42	-17	2	0	0	0	346	348	300	-48
Valga mk	47	37	47	10	13	11	12	1	0	0	0	0	60	48	59	11
Viljandi mk	130	123	72	-51	25	33	10	-23	0	0	2	2	155	156	84	-72
Võru mk	68	83	50	-33	11	12	5	-7	0	0	0	0	79	95	55	-40
Kokku	2550	3028	2245	-783	1046	900	557	-343	17	18	13	-5	3613	3946	2815	-1131

**Väljaspool Eesti Vabariiki** toimunud tööõnnetusi registreeriti 112 (2008.a - 127), millest 69 olid kerged, 37 rasked ning 6 surmaga lõppenud tööõnnetust (2008.a vastavalt 77, 47 ja 3). Enim väljaspool Eestit toimunud tööõnnetustest leidis aset Soome Vabariigis - 48, väljaspool EL riike - 37 ning Rootsis - 8. Eesti töötajatega toimus tööõnnetusi veel Hispaanias 1, Hollandis 3, Iirimaa 1, Leedus 4, Lätis 2, Norras 1, Prantsusmaal 1, Saksamaal 3, Šveitsis 1 ning Taanis 2.

Soomes toimunud tööõnnetustest enamik olid seotud ehitussektoriga ning ajutise tööjõu rendiga tegelevate ettevõtete, kes samuti on vahendanud peamiselt ehitustööliseid. Väljaspool EL riike toimunud tööõnnetustest enamik registreeriti riigikaitse sektori rahuvalvajatega.

Eesti töötaja surmaga lõppenud õnnetustest 4 toimus Afganistanis, 1 Leedus ning 1 Hollandis.

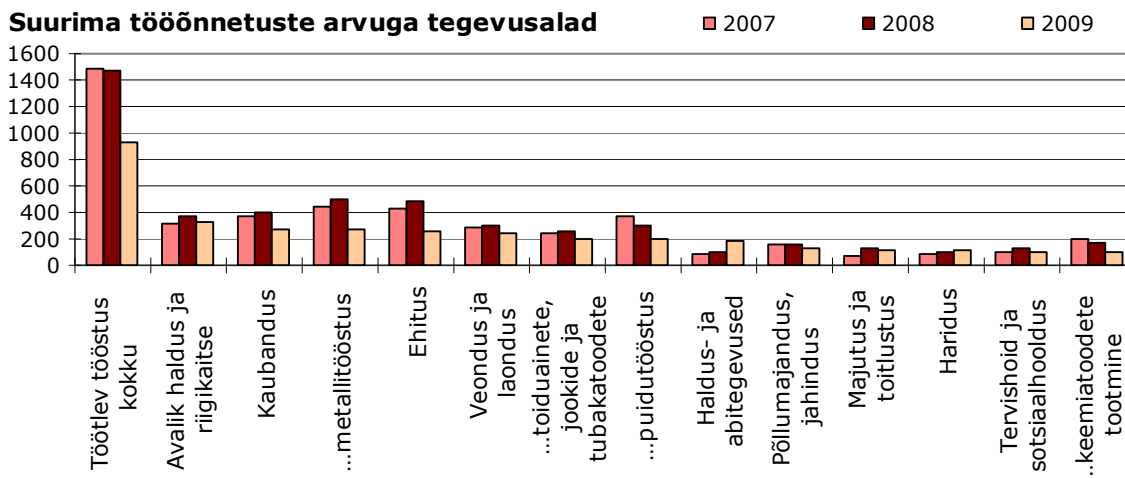
**Tegevusalade lõikes** toimus Eestis esmakordselt enim tööõnnetusi mitte tootmise või töötleva tööstuse harudes vaid hoopis **avaliku- ja riigikaitse sektoris**. Põhjuseks võib siinkohal olla asjaolu, et 2009.a majandusolukord puudutas enim just tootmise ja töötleva tööstuse sektoreid, kus vähenes nii töötajate arv kui tootmismahud ning seeläbi on ka tööõnnetuste arv langenud pea poole võrra. Avalikku sektorit aga ei ole selline majandusolukord niivõrd palju mõjutanud ning tegevus on jätkunud samas mahus. Avaliku sektori ning riigikaitse tegevusest lähtuvalt registreeritakse tööõnnetusi suures osas politsei, päästeameti ja vanglate töötajatega ning riigikaitse sektori rahuvalvajatega.

Nagu eelpool kirjeldatud on tööõnnetuste arv langenud kõigis tootmise ja töötleva tööstuse sektorites. 2008.a suurima tööõnnetuste arvuga tegevusalas - **metallitööstuse, masinate ja elektriseadmete tootmise** valdkonnas vähenes tööõnnetuste arv **-48% e. 241** õnnetuse võrra, **puidutööstuses -35% e. 106** õnnetuse võrra. Samuti **ehituses -46% e. 218** tööõnnetuse võrra ning **jae- ja hulgikaubandus 31% e. 126** tööõnnetuse võrra.

Mõne juhtumi võrra kasvas tööõnnetuste arv vaid hariduse valdkonnas, kunsti ja meelelahutuse valdkonnas ning elektrienergia, gaasi, auru ja konditsioneeritud õhuga varustamise tegevusalas.

Oluline muutus on toimunud haldus ja abitegevuse valdkonnas, kus võrreldes eelmise aastaga on registreeritud pea poole rohkem tööõnnetusi. Põhjuseks võib siinkohal olla asjaolu, et varasematel aastatel jagunesid selle tegevusala erinevad tegevused muude

tegevusvaldkondade vahel ning statistiliselt ei olnud võimalik sellest valdkonnast täielikku ülevaadet saada. Samas hõlmab haldus ja abitegevuse sektor endas nii turvatöö kui renditööjõuga tegelevaid ettevõtteid, kus on tõepoolest märgata tööõnnetuste sagenemist.

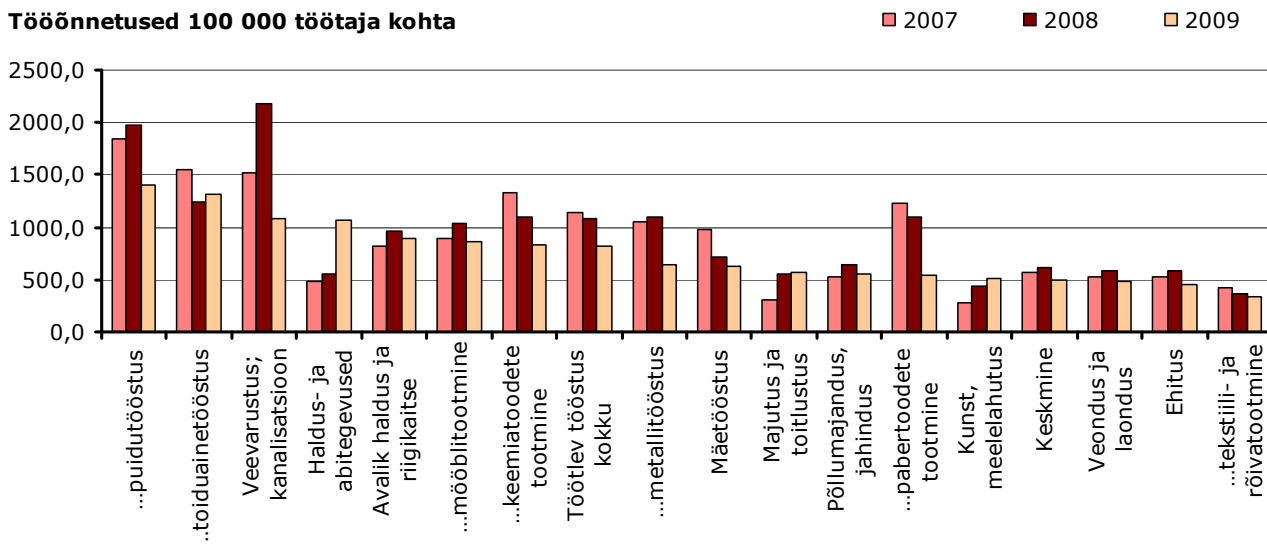


Joonis 9

**100 000 töötaja kohta** registreeriti tööõnnetusi enim töötleva tööstuse harudest **puidutööstuses** 1408 ning **toiduainetööstuses**. Teistest sektoritest olid suurima osakaaluga **veevarustuse, kanalisatsiooni, jäätme- ja saastekäitluse valdkond** 1083, **haldus- ja abitegevuse valdkond** 1071, **avalik haldus ja riigikaitse** 893 ning **mäetööstus** 625.

Võrreldes möödunud aastaga on tööõnnetuste osakaal enim tõusnud vaid halduse- ja abitegevuse valdkonnas, seda nii õnnetuste arvu tõusu kui töötajate arvu vähenemise tõttu. Kunsti ja meelelahutuse, majutuse, toitlustuse, elektrienergia ning toiduainetööstuses tõusis tööõnnetuste osakaal vaid väga vähesel määral ning sedagi pigem töötajate arvu vähenemise tõttu.

Tööõnnetused 100 000 töötaja kohta



Joonis 10

**Rasked tööõnnetused** vähenesid aastaga 353 tööõnnetuse võrra e. 37%. Enim langes raskete tööõnnetuste arv ehituses -67 e. 53%, metallitööstuses -65 e. 45% ning hulgi- ja jaekaubanduses -47 e. 57%. Ohtlikemast tegevusaladest veel puidutööstuses -21 e. 33% ning veenduse ja laonduse valdkonnas -25 e. 30%. Seega on rasked tööõnnetused vähenenud just viimastel aastatel suurema tähelepanu all olnud valdkondades, mis on hea näitaja ka töökeskkonna paranemisele neis ohtlikes valdkondades.

**Surmaga lõppenud tööõnnetused** on viimastel aastatel vähenenud. 2009.a registreeriti kokku 19 surmaga lõppenud tööõnnetust (2008.a - 21).

Maakondadest registreeriti surmaga lõppenud tööõnnetusi enim Tallinnas ja Harjumaal - 6, Raplamaal - 2, Viljandimaal 2, Ida-Virumaal, Lääne-Virumaal, Saaremaal 1 ning väljaspool Eesti territooriumit - 6.

Tegevusvaldkondadest lõppes surmaga tööõnnetusi enim riigikaitse sektoris (5), kus kõik juhtumid olid seotud sõjalukorraga väljaspool Eesti territooriumi ning töötervishoiu ja tööohutuse järelevalve alla sellised juhtumid ei kuulu. Ehituses lõppes surmaga viis tööõnnetust, millest kaks olid seotud raudtee ehituse ja remondiga, ühel juhul jäi töötaja kaevetööde käigus varingu alla, ühel juhul jäi töötaja töö käigus traktori alla ning ühel juhul oli tegemist liiklusõnnetusega.

Veonduse, laonduse tegevusala ettevõtetes lõppes surmaga kaks tööõnnetust, millest ühel juhul töötaja kukkus kaubalennuki laadimisel lennukiukselt alla ning teisel juhul kukkus töötaja sadamas kait vette ning uppus.

Surmaga lõppenud tööõnnetuste põhjustena on tööinspektorid sagedamini välja toonud töökeskkonna sisekontrolli puudumise, tööohutusnõuete rikkumise töötaja enda poolt või puuduliku väljaõppe ja juhendamise. Kahe tööõnnetuse puhul oli lisaks tööohutusnõuete rikkumisele märgitud ära ka töötaja joobeseisund, mis omakorda lisab õnnetuse tekke võimalikkusele veelgi suurema riski.

**Tööõnnetuste põhjused** tööandjate nägemuse ning inspektorite uurimiste põhjal on kahjuks siiani vägagi erinevad.

**Esitatud tööõnnetuste raportite põhjal on tööandjad sagedamini tööõnnetuse põhjuseks märkinud järgmised põhjused:**

- Muud põhjused - 48% tööõnnetustest;
- Tööohutusnõuete rikkumine töötaja poolt - 35%;
- Puudulik väljaõpe ja juhendamine - 6%;
- Puudulik töökeskkonna sisekontroll - 4%;
- Ehitiste, tööruumide või liikumisteede mittevastavus ohutusnõuetele - 4%;
- Teised põhjused olid välja toodud oluliselt vähemate juhtumite põhjal.

**Raskete ja surmaga lõppenud tööõnnetuste uurimiskokkuvõtete põhjal leiti, et õnnetuse põhjustasid järgmised põhjused (inspektorite uuritud):**

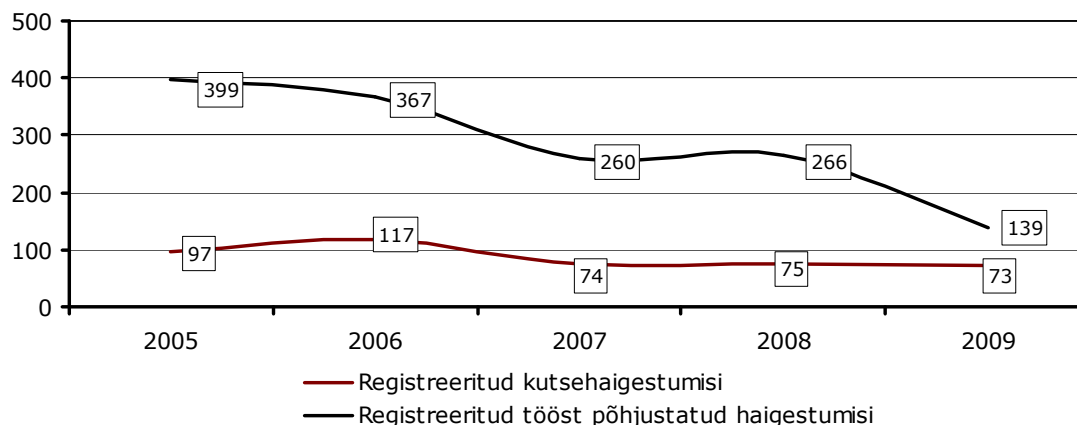
- Tööohutusnõuete rikkumine töötaja poolt - 53% uuritud tööõnnetustest;
- Puudulik töökeskkonna sisekontroll - 41%;
- Töövahendi mittevastavus ohutusnõuetele - 26%;
- Puudulik väljaõpe ja juhendamine - 25%;
- Muud põhjused - 10%.

Samas on märgata, et tööandjate poolne põhjuste selgitamine on aastate jooksul siiski paranenud. Küll oluliselt vähem, kuid siiski on jõudnud ka tööandjad järeldusele, et tööõnnetuse võis põhjustada nt töötajate puudulik väljaõpe ja juhendamine või isikukaitsevahendite mittekasutamine või puudumine. Mõnel üksikul juhul on ka tööandja tööõnnetuse põhjuseks märkinud, et õnnetuse võis põhjustada töötaja üleväsimus.

## **Kutsehaigused ja tööst põhjustatud haigestumised**

2009.a registreeriti Tööinspeksioonis 73 kutsehaigestumise (KH) juhtumit. Enam kui pooltel kutsehaigetel diagnoositi rohkem kui üks kutsehaigus, seega erinevaid haigusdiagnoose oli kokku 153. Teateid tööst põhjustatud haigestumiste (TPH) kohta registreeriti 139, millest erinevaid tööst põhjustatud haigestumisi diagnoositi kokku 215. Kui kutsehaigestumiste diagnoosimine on võrreldes eelmiste aastatega jäänud samale tasemele, siis märgatavalt on vähenenud tööst põhjustatud haigestumiste diagnoosimine. Siinkohal ei ole põhjuseks mitte niivõrd töökeskkonna oluline paranemine, vaid tööandjatepoolne kulude kokkuhoid töötajate terviskontrolli arvelt: tööandjad on aina vähem saatnud töötajaid töötervishoiuarsti juurde esmasele ja perioodilisele tervisekontrollile. Seega, võrreldes teiste Euroopa riikidega, diagnoositakse Eestis töökeskkonna olukorraga võrreldes nii kutsehaiguseid kui tööst põhjustatud haigestumisi ebaproportsionaalselt vähe.

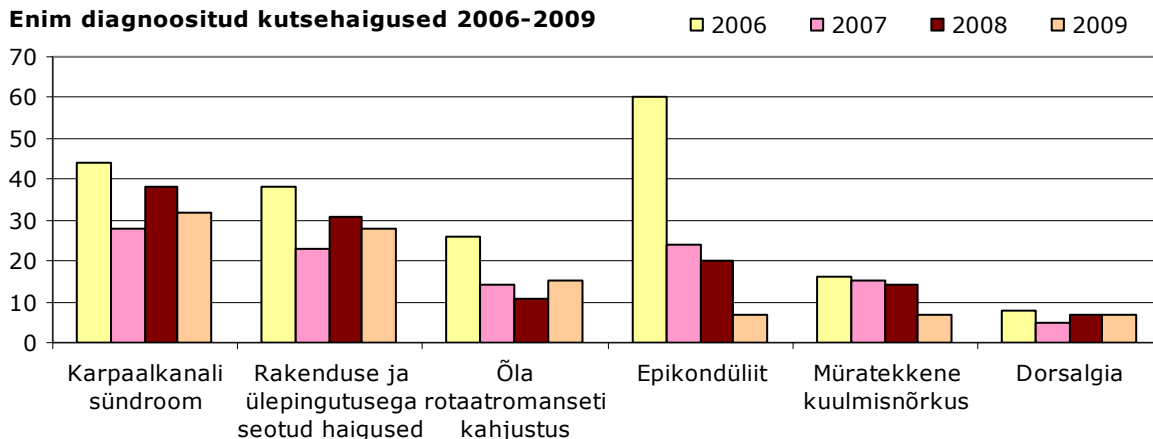
## Registreeritud kutsehaigeid ja tööst põhjustatud haigestunuid



Joonis 11

**Enim diagnoositud kutsehaigusteks** olid ka 2009.a füüsilisest ülekoormusest põhjustatud tugi- ja liikumisaparaadi haigused, millest peamisteks kliinilisteks diagnoosideks olid jätkuvalt karpaalkanali sündroom ning rakenduse ja ülepingutusega seotud pehmete kudede haigused.

## Enim diagnoositud kutsehaigused 2006-2009



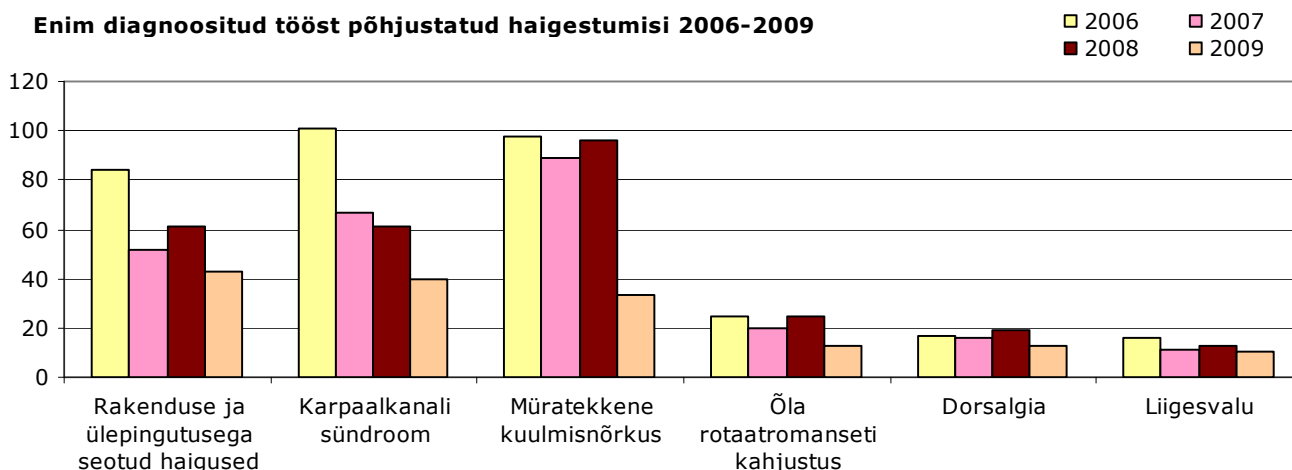
Joonis 12

**Tööst põhjustatud haigestumiste** teatiste põhjal on 2009.a võrreldes varasemate aastatega enim vähenenud mürast põhjustatud kuulmisnõrkuse diagnoosimine. Kui varasematel aastatel oli just mürast põhjustatud kuulmisnõrkus üks sagedasemaid diagnoose TPH teatisel, mida kutsehaigusena diagnoositi oluliselt vähem, siis nüüd on diagnoosid KH ja TPH teatistel suhteliselt sarnased.

On teada, et kutsehaiguse diagnoosimisele eelneb paljudel juhtudel tööst põhjustatud haigestumise diagnoos ning seejärel mõne kuu möödudes alustatakse kutsehaigestumise ekspertiisiga sama töötaja kohta. Seega on nii mõnelgi juhul ühe töötaja kohta registreeritud algselt tööst põhjustatud haigestumine ning mõni kuu hiljem kutsehaigestumise juhtum.

Arvestades asjaolu, et sisuliselt on tööst põhjustatud haigestumine siiski sama mis kutsehaigus, on oluline, et töötajad ei jätkaks töötamist samadel tingimustel ning samas töökeskkonnas, kus haigus on kujunenud. Eelkõige tuleks suuremat tähelepanu pöörata töökeskkonnas oleva füüsilise ülekoormuse ja müra vähendamisele.

Enim diagnoositud tööst põhjustatud haigestumisi 2006-2009



Joonis 13

**Kutsehaiguseid tegevusalade lõikes** diagnoositi 29 e. 40% kutsehaigetest töötleva tööstuse sektoris, täpsemalt metallitööstuses 12, keemiatoodete tootmises 5, toiduainetööstuses 3, tekstiilitööstuses 3, mööblitööstuses 3, puidutööstuses 2 juhul ning paberitootmise valdkonnas 1. Teistest sektoritest diagnoositi enim kutsehaiguseid põllumajanduse, jahinduse tegevusala töötajatel – 17, avaliku halduse ja riigikaitse sektori töötajatest 5 ning ehitussektori töötajatest 4. Võrreldes varasemate aastatega on tegevusvaldkondade osakaal jäänud sarnaseks.

Sagedasemaks diagnoosiks töötleva tööstuse tegevusala töötajatel oli karpaalkanali sündroom ning rakenduse ja ülepingutusest põhjustatud haigused, mis on peamiselt põhjustatud kas korduvatest stereotüüpsetest liigutustest, sundasendites töötamisest või ülemäärasest füüsilisest koormusest, mida põhjustab peamiselt ebaõige raskuste käsitsi teisaldamine, seda nii tööasendi kui ka üleliigse koormuse seisukohalt.

Põllumajanduse töötajatel diagnoositi samuti pea pooltel juhtudel just karpaalkanali sündroom ning lisaks rakenduse ja ülepingega seotud pehmete kudede haiguseid, nimmevalu, liigesevalu või müra põhjustatud kuulmisnõrkust. Avaliku sektori töötajate kutsehaiguseks oli sagedamini kaela lülivaheketaste haigusseisund, mis on põhjustatud valest tööasendist.

**Tööst põhjustatud haigestumisi** diagnoositi 2009.a enim töötleva tööstuse sektoris - 47 e.34% haigestunutest. Täpsemalt metallitööstuse töötajatel – 13, puidutööstuses – 11, toiduainetööstuses 8, tekstiilitööstuses – 7, mööbli-, paberi- ja keemiatööstustes – kokku 8 haigestunut. Teistest valdkondadest diagnoositi TPH sagedamini kaubanduse (16) ning tervishoiu töötajatel (13).

Karpaalkanali sündroom tööst põhjustatud haigestumisena diagnoositi sagedamini just töötleva tööstuse harudest toiduaine ja metallitööstuse töötajatel. Müra põhjustas kokku 33 töötaja haigestumise, sagedamini mäetööstuse ning puidutööstuse töötajatel. Rakenduse ja ülepingega seotud haigestumised olid sagedasemaks diagnoosiks kõigi töötleva tööstuse harude töötajatel ning tervishoiutöötajatel.

Enim mõjutavad ohutegurid, mis põhjustavad kutsehaiguseid ja tööst põhjustatud haigestumisi on läbi aastate jäänud samaks:

Tabel 2. KH ja TPH põhjustavad ohutegurid

Tööst põhjustatud haigestumistel	Kutsehaigestumistel:
• Füüsilise töö raskus	• Korduvad liigutused
• Korduvad stereotüüpsed liigutused	• Tööasendid
• Üleväsimust põhjustavad sundasendid ja liigutused	• Raskuste kandmine ja tõstmine
• Müra	• Mehhaaniline vibratsioon
• Füsioloogilised ohutegurid	• Müra
• Üksikute lihaste staatiline pingeline	• Raskuste lükkamine või tõmbamine
• Muud keemilised ohutegurid	• Muud keemilised ohutegurid
• Vibratsioon	• Muud tüüpi pingutused

**Ametigruppide lõikes** on viimastel aastatel kutsehaigus sagedamini diagnoositud loomakasvatajatel, seadmete- ja masinate operaatoritel ning farmi- ja metsatööseadmete-, maaparandus- ja teetööde masinatejuhtidel ning veoautojuhtidel. Teine suurem grupp olid oskus- ja käsitöölised (26%), kellest enim oli masinate mehhaanikuid ja lukkseppi, liha- ja kalatöötajaid, õmblejaid, keevitajaid, elektrikuid.

Tööst põhjustatud haigestumine on sagedamini diagnoositud põllumajanduse-, maaparanduse ning muude tötseadmete juhtidel, kaevanduse ja karjääri lihttöölistel, käsitsi pakkijatel ja sorteerijatel ning loomakasvatajatel.

**Vanuseliselt diagnoositi** kutsehaigus enim 55-64 aastaste hulgas (47% kutsehaigetest), 2008.a diagnoositi kutsehaigus sagedamini vanuseliselt veidi nooremas grupid e. 45-54 aastastel (57% kutsehaigetest). 2007.a oli nooremaid kui 35 aastaseid kutsehaigeid 3, 2008.a -2 ning 2009.a - 1. Nooremate töötajate kutsehaigestumiste põhjuseks on sagedamini allergilised reaktsioonid mitmesugustele keemilistele ainetele.

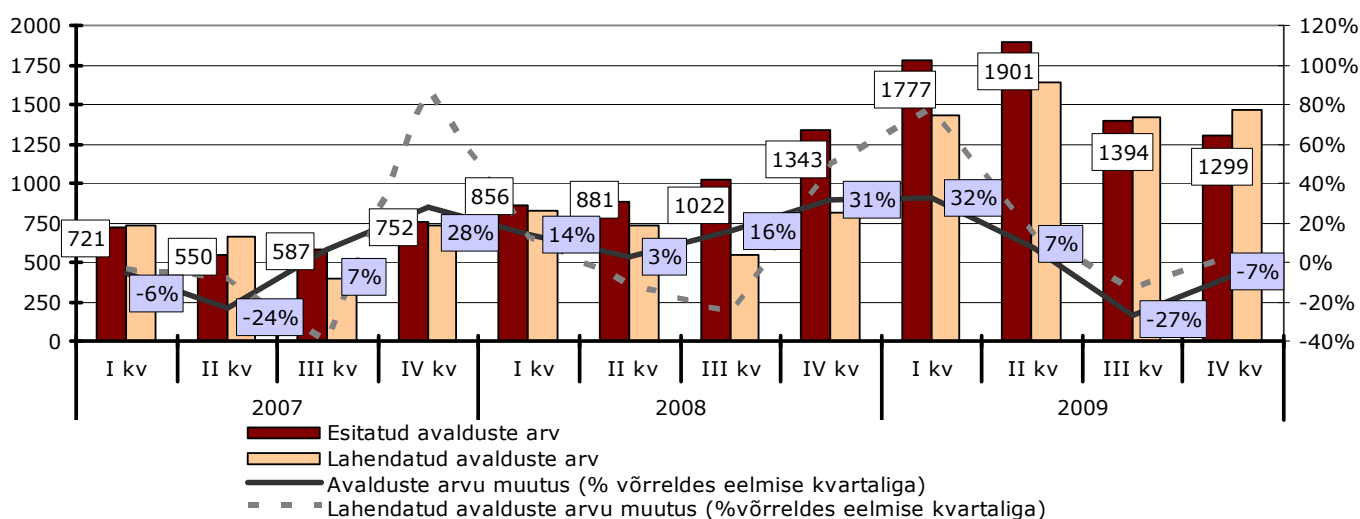
TPH diagnoositi enim 45-54 aastastel töötajatel ehk 39% haigestunutest, 37% - 55-64 aastastel ning 14% - 35-44 aastastel. Võrreldes varasemate aastatega on vanuseline jaotus pigem ühtlustunud. Kui eelnevalt diagnoositi pea pooled tööst põhjustatud haigestumised 45-54 aastaste seas, siis nüüdseks on vanusegrupid 45-54 ja 55-64 enam vähem võrdsed. Nooremates vanusegruppides haigestunute arv küll tõusnud ei ole, kuid ka 2009.a diagnoositi kahel nooremal kui 24-aastaselt tööst põhjustatud haigestumine. Töötajate soolise jaotuse järgi on nii KH kui TPH juhtumite puhul ülekaalus naised.

## Töösuhted

### Töövaidlused

**Töövaidluskomisjonidele** esitati 2009.a kokku **6371** avaldust, mis oli 55% võrra rohkem, kui aastal 2008 (4102 avaldust) ning 2,4 korda rohkem, kui majanduskriisile eelnenud aastatel (2007.a -2610 avaldust).

#### Töövaidluskomisjonidele esitatud avaldused kvartalite lõikes (muutused võrreldes eelneva kvartaliga)



Joonis 14

Enim esitati töövaidlusavaldusi 2009.a I poolaastal, vahetult enne uue töölepingu seaduse jõustumist. II poolaastal, peale TLS jõustumist, töövaidluste arv kasvanud ei ole, vaid on pigem oluliselt vähenenud.



**Maakonniiti** laekus enim avaldusi Tallinna ja Harjumaa (3333 avaldust), Tartumaa (762) ning Ida-Virumaa (587) töötajate/tööandjate poolt. Kõige vähem vaidlesid töösuhetest tulenevatel asjaolude üle Hiiumaa ning Põlvamaa töötajad, kus registreeriti vastavalt 39 ja 41 töövaidlusasja.

**Töövaidluskomisjonide löikes** esitati enim töövaidlusavaldusi Põhja inspeksiooni töövaidluskomisjonidele e. Tallinna ja Harjumaa ettevõtetes töötavate osapoolte poolt. Kokku laekus aasta jooksul **3343 töövaidlusavaldust ehk 52%** kogu riigis esitatud töövaidlusavaldustest. Lõuna inspeksiooni TVK-dele asukohaga Tartus ja Võrus, esitati kokku 1279 avaldust e. 20% kogu riigis esitatud avaldustest, Lääne inspeksiooni TVK-dele asukohaga Pärnus ja Saaremaal esitati 930 avaldust e. 15% ning Ida TVK-dele asukohaga Jõhvis, Narvas ning Rakveres esitati kokku 819 avaldust e. 13% kogu riigis esitatud töövaidlusavaldustest.

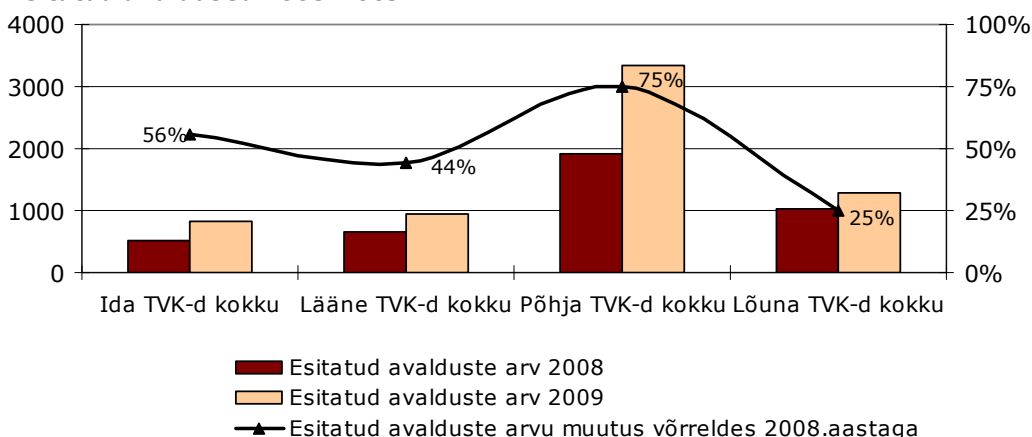
Töövaidluskomisjonidel oli 2009.a lõpuks koos kõikide lahendamisel olevate töövaidlusasjadega kokku menetluses olnud **7290** avaldust, millest jõudis lahendini **5965** avaldust ehk 82% kogu lahendamisel olnud avalduste arvust. 2008.a vastavalt 4660 avaldust, millest lahendini jõudis 2910 e. 62% avaldustest.

**Töövaidluste menetlusaja pikkus** oli Eesti eri piirkondades mõnevõrra erinev. Kui **Ida TVK-dest** Jõhvis sai töövaidlusasi lahenduse keskmiselt 55 päevaga, siis Narva TVK-s 49 päevaga. **Lääne TVK-dest** Saaremaal 35 päevaga ning Pärnus 54 päevaga; **Lõuna TVK-dest** Tartus 54 päevaga ning Võrus 40 päevaga. **Tallinnas** asuvates töövaidluskomisjonides võttis avalduse lahendamine aega keskmiselt 92 päeva ehk üle kolme kuu. Nagu tulemustest selgub, ei suutnud ükski töövaidluskomisjon avaldusi menetleda seaduses ettenähtud tähtaja ehk 30 päeva jooksul. Kasvanud avalduste arvu tõttu on menetlemise aeg pikenenud enim just Põhja TVK-des, kus registreeriti 75% rohkem avaldusi kui aastal 2008.

**Ühe kuu e. 30 päeva jooksul määrati** istungile enim avaldusi Saaremaa TVK-s – 97%, Võru TVK-s 71% ning Tartu TVK-des 47%. Põhja inspeksiooni TVK-des e. Tallinnas asuvates TVK-des määrati ühe kuu jooksul istungile vaid 6% esitatud avaldustest (2008.a – 13%). Ida TVK-dest Jõhvis 34%, Narvas 43% ning Pärnu TVK-s 39% avaldustest.

Lühendamaks Tallinna ja Harjumaa töövaidluste menetlemise aega, moodustati 2009.a Põhja inspeksiooni juurde täiendav IV töövaidluskomisjon. Paraku ei andnud see suure avalduste arvu kasvu juures soovitud tulemusi ega mõjutanud oluliselt avalduste menetlusaega. Seega on aastal 2010 plaanis Tallinnasse lisada veel üks V töövaidluskomisjon.

**Esitatud avaldused 2008-2009**



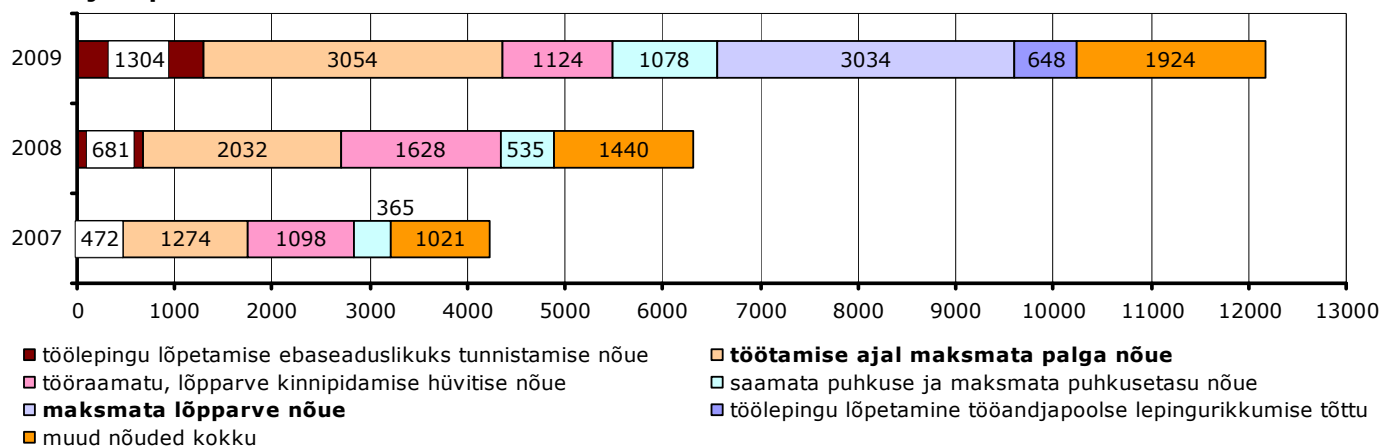
**Joonis 15**

**Tööandjate esitatud** avaldused moodustasid 2009.a esitatud avaldustest 3% ehk 199 avaldust. Võrreldes 2008. aastaga on ka tööandjate poolt esitatud avalduste arv kasvanud 18%. Tööandjad esitasid sagedamini nõudeid töölepingu lõpetamiseks töötajapoolse lepingurikkumise tõttu (40% avaldustest) ning töötaja poolt materiaalse kahju tekitamise hüvitamise nõudeid (38%). Esitatud on veel nõudeid enne etteteatamisetähtaja möödumist

omavoliliselt töölt lahkumisega seotud nõudeid (30%) ning rahalisi nõudeid kohustuste rikkumise eest(5% avaldustest).

**Töötajad esitasid** 2009.a kokku 6172 avaldust (2008.a - 3933). Sagedamad olid nõuded **töötamise ajal maksmata palga ning maksmata lõpparve kohta**, mida sisaldas 49% avaldustest. **Töölepingu lõpetamise ebaseaduslikuks tunnistamise nõuded** moodustasid 21% avaldustest ning **lõpparve kinnipidamise hüvitise nõuded** 18% avaldustest. **Saamata puhkuse ja maksmata puhkusetasu nõudeid** sisaldas 17% avaldustest. Vaatamata sellele, et kasvanud on kõikide nõuete arv, suurenesid võrreldes eelmise aastaga pea kahekordselt saamata puhkuse ja maksmata puhkusetasu nõuded ning töölepingu ebaseaduslikuks tunnistamise nõuded.

**Töötajate poolt esitatud nõuded**



Joonis 16

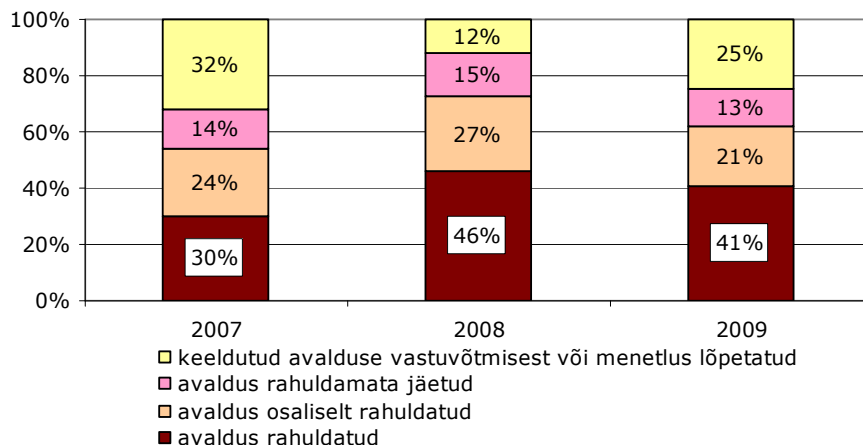
**Ametite lõikes** laekus töövaidlusavaldusi 2009.a enim ehitustöolistelt, autojuhtidelt, müüjatelt/klienditeenindajatelt, õmblejatelt, kokkadelt, keevitajatelt. Siinkohal on selgelt näha seos valdkondadega, kus töötajate arv enim vähenes. Kui suurim töötajate arvu langus toimus ehitussektoris ja kaubanduses ning tekstiili ja rõivatootmise sektoris, siis sarnaselt on ka nende valdkondade töötajad sagedamini pöördunud töövaidluskomisjonide poole.

Töövaidluskomisjonide menetluses olnud lahendatud avalduste osakaal on võrreldes 2008.a mõnevõrra muutunud. Kui 2008.a rahuldati 46% avaldustest, siis 2009.a rahuldati täielikult 2427 e. 41% avaldustest. 1261 e. 21% avaldustest rahuldati osaliselt ning 796 e. 13% avaldustest jäeti rahuldamata.

Avalduse vastuvõtmisest keelduti 86 juhul ning menetlus lõpetati ilma sisulise otsuseta 1393 juhul e. 23% esitatud avaldustest.

Avalduse vastuvõtmisest keelduti peamiselt juhul, kui nõue ei kuulunud TVK pädevusse või nõude summa ületas piirmäära. Valdavalt olid menetluse lõpetamise põhjusteks avaldaja loobumine nõudest 773 e. 55% juhtudest ning avaldaja mitteilmumine 322 e. 23% juhtudest.

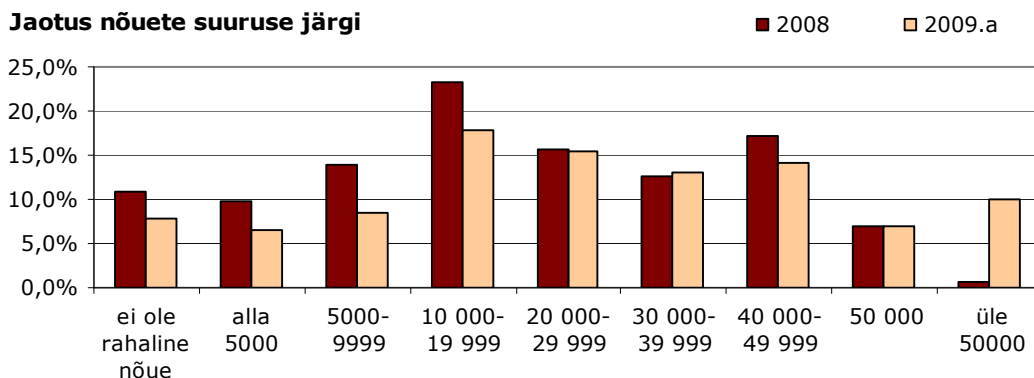
**Lahendatud avalduste osakaal**



Joonis 17

## Rahalised nõuded

Alates 2008.a II poolaastast kogutakse andmeid ka avaldustes esitatud rahaliste nõuete suuruse kohta. Eesmärk on välja selgitada, millises rahalises väärtuses läbi TVK-de saamata jäänud tasu taotletakse ning kas rahalise ülempiiri kehtestamine vastab tegelikule olukorrale. Kui 2008.a jäi ligi veerand nõuetest vahemikku 10 000 – 19 999kr, siis 2009.a jaotusid rahalised nõuded ühtlasemalt. Kuni 2009.a 1.juulini oli TVK kaudu rahalise nõude ülempiiriks 50 000kr, siis pärast 2009.a 1.juulit tõsteti ülempiir 150 000 kroonini. Seetõttu on võrreldes 2008.a ka üle 50 000kr nõuete osakaal tõusnud 10%-ni kogu nõuetest. Mitterahalised nõuded moodustasid kõikidest nõuetest 8% (2008.a 11%).



Joonis 18

## Töösuhete järelevalve

2009.a töösuhete plaanilist järelevalvet ette ei olnud nähtud, kuid siiski viidi erinevatel alustel läbi 318 ettevõtte külastus:

- ✓ inspektsiooni juhuvaliku alusel kontrolliti 230 ettevõtet;
- ✓ järelkontrollle viidi läbi 37 varem kontrollitud ettevõttes;
- ✓ kaebuse põhjal viidi läbi 41 kontrollimist;
- ✓ enne nõusoleku andmist viidi läbi 38 kontrolli ning

Enim külastati Lääne inspektsiooni tööpiirkonna ettevõtteid – 111 korral ning Lõuna inspektsiooni piirkonna ettevõtteid – 102 korral. Väikseim oli ettevõtete külastuste arv Ida inspektsiooni tööpiirkonnas e. Ida- ja Lääne-Virumaal – 43 korral ning Tallinnas ja Harjumaal – 62 külastust.

Ettevõtete vähese külastuse peamiseks põhjuseks oli 2009.a 1.juulil jõustuv uus töölepingu seadus ja juristide poolse nõustamisteenuse osutamise osakaalu suurendamine. Samas viidi planeeritud mahus läbi sõidukijuhtide töö- ja puhkeaja kontrolle.

**Rikkumisi** erinevate õigusaktide suhtes tuvastati järelevalve käigus kokku **575**, millest 37% fikseeriti ettekirjutuses. Ettevõtetes, mida tööinspektor-juristid 2009.a külastasid, avastati enim rikkumisi seoses töölepingu nõuetega – 49 ettevõttes ning nõuetega tööajaarvestuse pidamisel – 51 ettevõttes.

Nõuete täitmata jätmise eest hoiatati ettevõtteid sunnirahaga **31** korral, summas **99 300** krooni. Vajadust sunniraha täitmisele pöörata ei olnud ühelgi juhul.

**2009.a viidi Lääne inspektsiooni tööpiirkonna ettevõtetes läbi ka alaealiste töösuhete sihtkontroll.** Sihtkontrolli eesmärgiks oli kontrollida, kuidas tööandjad täidavad uut TLS nõudeid alaealiste töötamise kohta. Peamiselt külastati Pärnu ja Haapsalu toitlustus-ettevõtteid. Kontrollimisele kaasati politsei alaealiste inspektor või munitsipaalpolitsei ametnikud.

Enim avastati rikkumisi töö- ja puhkeaja nõuete täitmisel - pikad töövahetused ja öötööle rakendamine. Külastuste käigus ilmnnes veel, et mitte kõik tööandjad ei tea õigusaktidest tulenevaid nõudeid alaealiste tööle rakendamiseks. Kontrollid näitasid ka, et mitmed tööandjad olid sõlminud alaealistega tööettevõtulepingud, mis ei kuulu Tööinspektsiooni järelevalve alla.

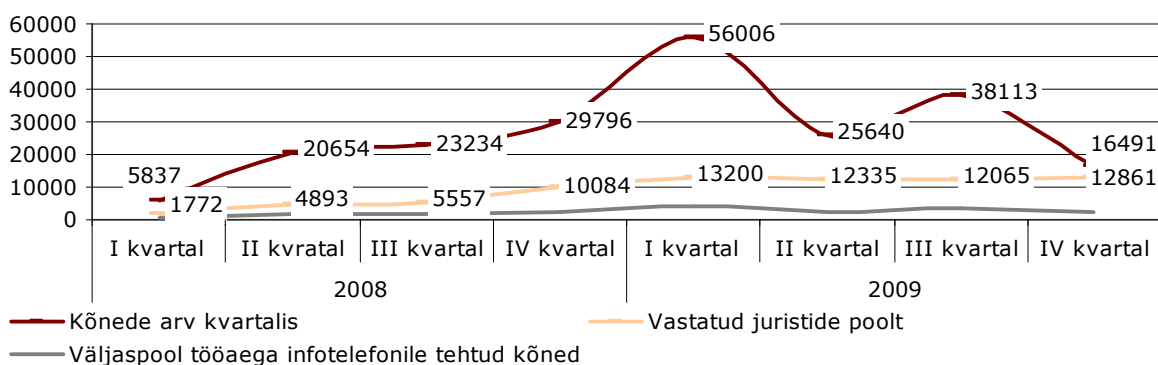
Tööttevõtulepingute sõlmimine annab aga tööandjatele võimaluse hiilida kõrvale TLS sätestatud alaealiste tööle rakendamise piirangutest. Tööttevõtulepingu sõlmimisel võib alaealisele kehtestada piiramatut tööaja, rakendada öö- ja ohtlikul tööol, ei pea juhendama jne. Tööttevõtulepingute sõlmimise praktika laienemine võib kaasa tuua alaealise tööle rakendamisel tema elu ja tervise oluliselt ohtu panemise.

## Infotelefon

Eesmärgiga olla töötajatele ja tööandjatele paremini kättesaadav ning tõsta töösapoolte teadlikkust, avati juba 2008.a üleriigiline infotelefon numbril **640 6000**. Telefonile vastavad juristid kõigil tööpäevadel Tööinspeksiooni järelevalvatavate õigusaktide rakendamisel tekkinud küsimustele. Vastuse saab töölepingut, töö- ja puhkeaega, palka, puhkuseid ja töökeskkonda, samuti kollektiivseid töösuhteid puudutavatele küsimustele. Kuna vajadus infotelefoni kaudu saadava teabe järele on aina kasvanud, suurendati 2009.a oluliselt töösuhete alase nõustamise osakaalu ning vähendati töösuhete alast järelevalvet. Aasta jooksul pikendati nii infotelefonile vastamise kui juristide vastuvõttude aegu.

Aasta jooksul saabus infotelefonile kokku **136 250** kõnet, millest liikus vastajatele **121 788** e. **89%** kõnedest. Vastajatele liikunud kõnedest suudeti aasta jooksul vastata **50 461** e. **41%** kõnedele (2008.a - 31%). Suurim helistajate arv langes aasta I kvartalsse, kui sisse tuli 56 000 kõnet ning vastata jõuti siis vaid neist 26,5% kõnedele. IV kvartalis suudeti vastata aga ligi 90% kõnedele.

**Infotelefoni ülevaade**



**Joonis 19**

## Infotelefonile esitatavad peamised küsimused

Kuna 2009.a 1 juulist jõustus uus töölepingu seadus, siis küsimused, mida infotelefonis esitati I või II poolaastal erinesid oluliselt. Kui I poolaastal olid põhilised küsimused:

- töölepingu lõpetamine (hüvitised, lõpparve, tööraamat, kasutamata puhkuse hüvitis, töölepingu lõpetamine haiguslehe ajal);
- osalise tööaja ja osatasulise puhkusega seotud küsimused (töötaja ei anna nõusolekut, puhkuselt tagasi kutsumine jne);
- puhkuse kasutamise seonduvad küsimused (kas tööandja võib sundida enne töölepingu lõpetamist võtma puhkuse, puhkuse aegumine);
- maksmata palga, lõpparve, hüvitiste küsimused;
- tööraamatuga kättesaamisega seonduv.

Siis II poolaastal sooviti põhiliselt teada, mis on uues seaduses teisiti. Põhiliselt küsiti:

- kas võib töölepingu üles öelda haiguse ajal ja kas võib koondada alla 3-aastast last kasvatavat töötajat;
- kuidas toimub töölepingu ülesütlemine;
- kuidas kasutamata puhkused aeguvad ja mida tähendab puhkuse arvestuses üleminek kalendriaastale.

## Nõusolekud, kooskõlastused, registreerimised

Lähtuvalt Töölepingu seadusest (TLS), Töö- ja puhkeajaseadusest (TPS) ja Avaliku teenistuse seadusest (ATS) esitati Tööinspektsioonile 2009.a I poolaastal nõusoleku või kooskõlastuse saamiseks kokku 3295 taotlust, millest rahuldati 92%.

Seoses ettevõtete majandusliku olukorra järsu halvenemisega tõusis töölepingu kollektiivseks lõpetamiseks esitatud taotluste arv maksimumini 2009.a veebruaris - 75 taotluseni kuus ehk pea 5 kordseks võrreldes ajaga enne majanduslangust, töötajate arv, keda selline otsus puudutas tõusis veebruaris 1851 töötajani.

Samuti kasvas I kvartalis taotluste arv osalise töötaja kehtestamiseks või osaliselt tasustatavale puhkusele saatmiseks. Võrreldes 2008.a I kv oli taotluste arv kasvanud 4,5 korda. Suurim arv taotluseid registreeriti 2009.a veebruaris (360 taotlust). Samas töötajate arvu poolest, keda selline otsus puudutas oli halvim aeg 2009.a aprillis, mil esitati taotluseid kokku 16 207 töötaja osalisele töötajale üleviimiseks või osaliselt tasustatavale puhkusele saatmiseks.

Alates mai kuust hakkasid kõikide taotluste arvud vähenema ning seoses 2009. aasta 1. juulil jõustuma hakanud uue töölepingu seadusega vähenes tööinspektsiooni roll nõusolekute ja kooskõlastuste andmisel väga olulisel määral.

Peale 1. juulit anti töösuhete valdkonnas 43 nõusolekut-kooskõlastust, peamiselt 7-14 aastaste alaealiste töölepingu sõlmimiseks (TLS § 8 alusel) ning teenistussuhte lõpetamiseks avaliku teenistuse seaduse alusel.

Ka töölepingute registreerimine Tööinspektsioonis TLS §§ 31 ja 75 alusel on oluliselt vähenenud, kui 2008.a registreeriti TLS § 31 alusel 604 töölepingut, siis 2009.a vaid 166 ning TLS § 75 alusel 2008.a 524 töölepingut, siis 2009.a 211.

## Sõidukijuhtide töö- ja puhkeaja kontrolli tulemused

Sõidukijuhtide töö- ja puhkeaja kontrollile viidi 2009.a üle Eesti läbi **184**. Kokku kontrolliti 1604 sõidukijuhi töö- ja puhkeaja nõuete täitmist 42 889 tööpäeva ulatuses (2008.a vastavalt 1823 ja 44 299).

Kontrolli eesmärk on kontrollida, kuidas on ettevõtetes korraldatud sõidukijuhtide töö- ja puhkeae, kas peetakse kinni kehtestatud sõidu- ja puhkeaja normidest tagamaks liiklusohutus maanteedel. Ettevõtja juures kontrollitakse töötajakorraldust, juhi ööpäevast sõidu- ja puhkeajaga, vaheaegu ja iganädalast töö-, sõidu- ja puhkeajaga, kahenädalase sõiduaja kohta kehtivaid piiranguid, sõidumeerikuga salvestatud andmete vastavust nõuetele.

**Tabel 3.** Kontrollid ettevõtja valdustes

Veo tüüp	Kontrollitud juhtide arv	Kontrollitud tööpäevade arv
I. liik		
Reisijatevedu	125	3023
Kaubavedu	1479	39866
II. liik		
Vedu rendi või tasu eest	1547	41333
Vedu omal kulul	57	1556

**Rikkumisi** avastati kokku 1920, neist 94% e. 1814 kaubaveol (2008.a vastavalt 1576, kaubaveol 1505 e. 95%). Rikkumise tüübi järgi avastati enim muu töö ja/või kättesaadavuse kohta andmete puudumisi (522), millele järgnesid puhkeaja nõuete rikkumised (374), sõiduaja andmete säilitamise nõuete rikkumised (332), vaheaja nõuete rikkumised (320) ning sõiduaja nõuete rikkumised (266).

## Ettevõtja valdustes kontrollitud ettevõtjate ja juhtide arv ettevõtja sõidukipargi suuruse järgi

**Tabel 4.** Rikkumised sõidukipargi suuruse järgi

Sõidukipargi suurus	Kontrollitud ettevõtjate arv	Kontrollitud juhtide arv	Tuvastatud rikkumiste arv
1	5	5	27
2-5	56	168	331
6-10	53	331	686
11-20	37	412	302
21-50	26	521	435
51-200	7	167	139
201-500	0	0	0
Üle 500	0	0	0

Ettevõtja juures korraldatavate kontrollimiste tulemusi arvestatakse järgnevate kontrollimiste kavandamisel, kus arvestatakse nii rikkumiste arvu ja raskusastet kui teiste riikide pädevatelt asutustelt laekunud rikkumisi puudutavat teavet.

## Üleriigiline teavitustegevus

2009. aasta teavitustegevuse üheks olulisemaks märksõnaks kujunesid **teabepäevad**. Plaanis oli korraldada 28 teabepäeva, kuid suure huvi tõttu viidi realselt läbi 51 teabepäeva, millest võttis osa kokku 2222 inimest.

Teabepäevad kujunesid oodatust populaarsemaks ning need täitusid huvilistega reeglina tundidega. Osalejad hindasid loenguid 5-palli süsteemis kõrge 4,6-ga (Töölepingu seadus- 4,6, tööohutus- 4,5). Lisaks ESF programmis olevatele teabepäevadele viidi teavitusrütusi läbi ka asutustes-ettevõtetes (üle 10).

Lisaks teabepäevadele on olulise teemana käivitunud Tööinspektsiooni **elektroniline infokiri**, mida 2009. aastal ilmus 4 numbrit. Aasta lõpuks oli infokirja listiga liitunud üle 1200 inimese.

2009. aastal alustas TI üle mitme aasta taas **infomaterjalide** (brošüüride ja plakatite) väljaandmist. Valmisid kampaaniaid ja teabepäevi toetavad brošüürid „Libisemine ja komistamine- kuidas ennetada tööõnnetusi?“ ning „Juhendamine ja väljaõpe töökohal“. Nagu ka 2008. aastal, külastasime kahte suuremat **ehitusmessi**, kus TI stendis nõustasid messikülalisi nii ehitusinspektorid, juristid kui ka teabespetsialistid.

Kohalikes inspeksioonides on aktiivse teavitustegevuse sisse seadnud **teabespetsialistid**. Toimib tihe koostöö partneritega (traumade ennetamise töörühmad, Politseiamet, Päästeamet; Maksu- ja Tolliamet, ametiühingud jne). Lõuna inspeksiooni tööpiirkonnas on käivitunud projekt, kus pidevalt uuenev TI juristi nõuande rubriik on KOV-ide veebilehekülgedele. Lääne inspeksiooni tööpiirkonnas on kõik maakonnalehed võtnud igasse numbrisse TI annab nõu rubriigi. Põhja inspeksioon teeb koostööd Eesti Spetsialistide liiduga, vastates läbi nende veebilehekülje töötervishoidu, tööohutust ja töösuhteid puudutavatele küsimustele.

Teabe paremaks levitamiseks loodi **parimate praktikate andmebaas**, kuhu kogutakse ettevõtete parimate praktikate näiteid. Teabepäevadel on oma ettevõtte parimaid praktikaid tutvustanud sellised ettevõtted nagu ABB AS, Favor AS, OÜ Sveba-Dahlen ja Ida-Tallinna Keskaigla.

2009. aasta sügisel algasid pikalt ettevalmistatud **TI koolitused**, mille käigus koolitati pilootprojekti raames 40 töökeskkonnaspetsialisti (120 h koolitusel) ning 40 väikeettevõtete juhti (24 h koolitusel). Koolitusest soovis osa võtta kolm korda rohkem inimesi, kui kohti jätkus. Selline suur huvi andis julgust ette võtta 2010. aastal mastaapsem töökeskkonnaspetsialistide ja väikeettevõtete juhtide koolitus.