

Tööinspektsiooni 2006. aasta 9 kuu aruanne.

1. Töötervishoid ja tööohutus.

1.1 Järelevalve prioriteedid ja korraldus.

1.1.1 Tööinspektsiooni 2006.a järelevalve prioriteetideks on:

1.1.1.1 Töötervishoidu ja tööohutust reguleerivate õigusaktide nõuete täitmise kontrollimine ja töökeskkonna hindamine eesmärgiga viia ettevõtete töökeskkond vastavusse õigusaktides sätestatud nõuetega ning saavutada seega töötajate töötingimuste paranemine, nende ohutuse tagamine ja töövõime säilimine eelkõige:

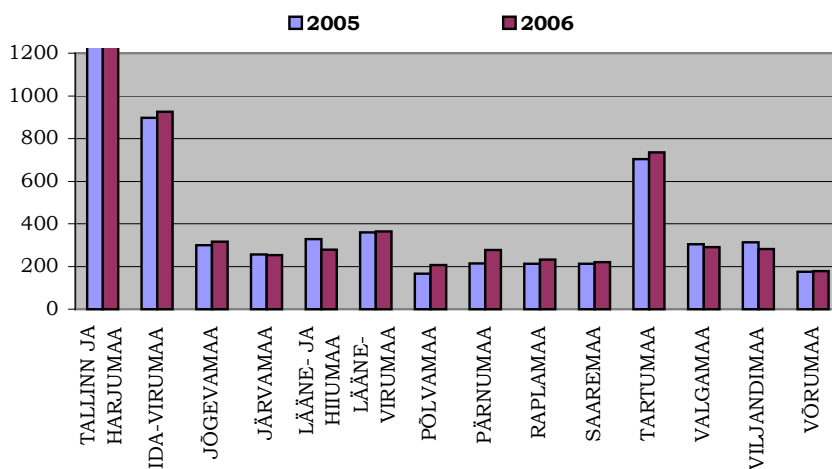
- suurõnnetuse ohuga ja ohtlikes ettevõtetes (kemikaaliseaduse ja selle alusel kehtestatud õigusaktide alusel määratletud ettevõtted) ja muudes ettevõtetes, kus esineb või võib tekkida plahvatusohtlik keskkond ning kus ei ole töötervishoiu ja tööohutuse üldkontrolli aastatel 2003 – 2005 läbi viidud;
- muude ohtlikumate tegevusaladega ettevõtetes, kus ei ole töötervishoiu ja tööohutuse üldkontrolli aastatel 2002 – 2005 läbi viidud.

1.1.1.2 Töökeskkonna ohutegurite ja nendest ohuteguritest tuleneva terviseriski vältimiseks või vähendamiseks rakendatud abinõude valikuline hindamine (edaspidi – Töökeskkonna kiirkontroll) erinevate tegevusalade ettevõtetes Tööinspektsiooni poolt määratletud tegevusalade valimi alusel eesmärgiga suunata tööandjate tegevus abinõude rakendamisele terviseriski vähendamiseks ning töökeskkonna kui terviku parandamiseks.

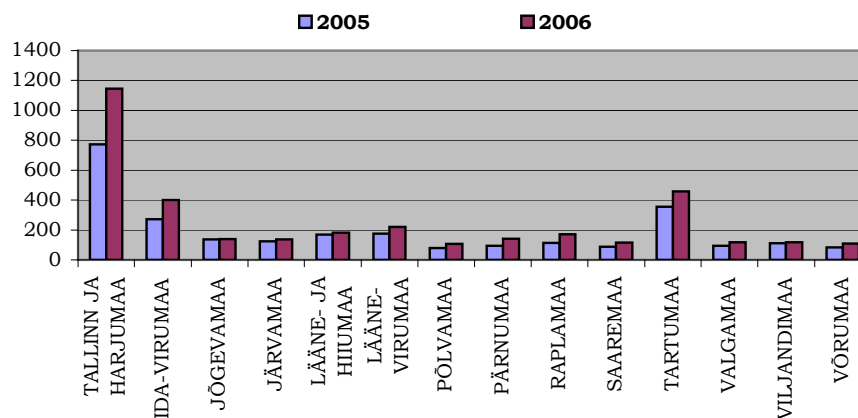
1.1.2 Järelevalve korraldamine.

2006.a I poolaastal toimusid muudatused Tööinspektsiooni järelevalvealase töö korraldamisel ja planeerimisel. Nende mõju, kui võrrelda 2005. aasta tegemistega, on tunda aasta lõpuni. Lähtudes vajadusest muuta ja täiendada järelevalve korraldust ja meetodikat töötati välja ja kinnitati uued juhendid, viidi sisse muudatused järelevalve korraldusse ja Tööinspektsiooni infosüsteemi. Rakendati abinõud järelevalve intensiivistamiseks, mille tulemusena võrreldes eelmise aasta sama perioodiga suurenesid: kontrollimiste üldarv – 2,5% (2006.a 9 k – 6452; 2005.a 9 k – 6295); järelevalvega haaratud ettevõtete arv – 33% (2006.a 9 k – 3554; 2005.a 9 k – 2666); tööandjatele puuduste kõrvaldamiseks esitatud ettekirjutuste arv – 19% (2006.a 9 k – 3360; 2005.a 9 k – 2812). Kiirkontrollidega alustati praktiliselt alates II kvartalist.

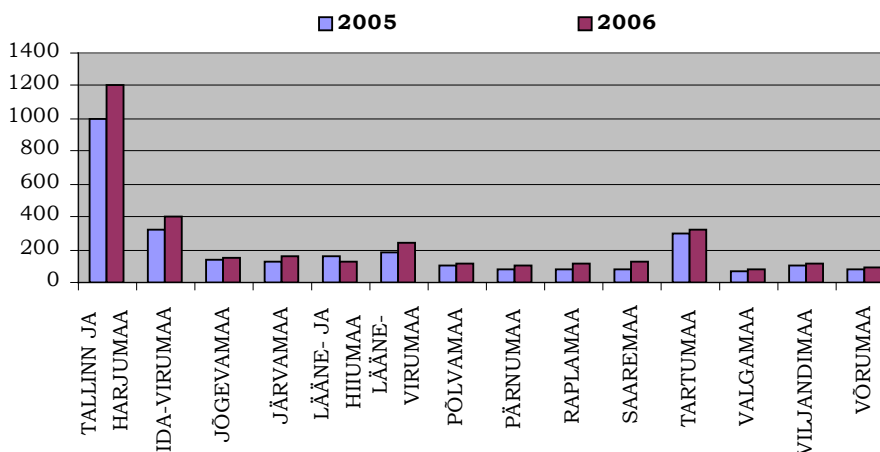
Kontrollimiste arv maakondade lõikes



Järelevalvega haaratud ettevõtete arv maakondade lõikes



Tööandjatele puuduste kõrvaldamiseks esitatud ettekirjutuste arv maakondade lõikes



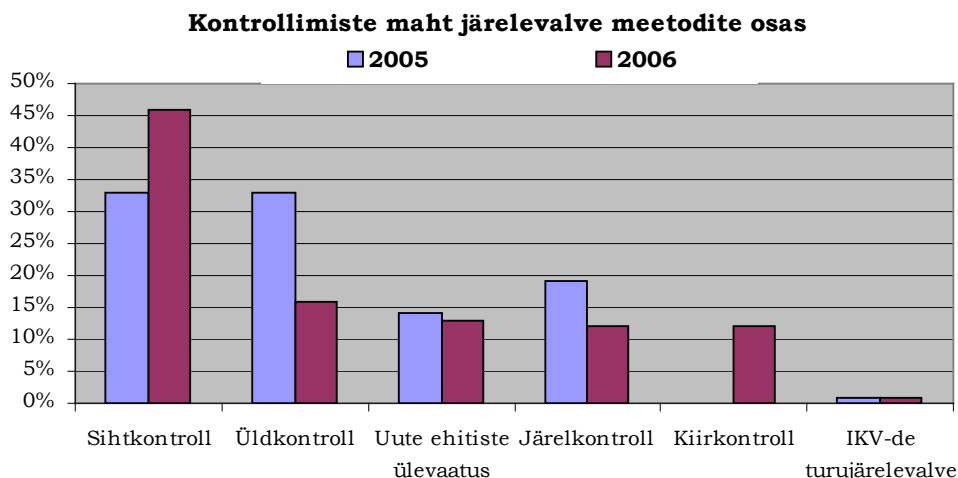
1.2 Kontrollimiste maht järelevalve liikide lõikes.

Lähtudes järelevalve prioriteetidest viidi üldkontroll läbi suurõnnetuse ohuga ja ohtlikes ettevõtetes, samuti ettevõtetes, kus võib tekkida plahvatusohtlik keskkond ning muude ohtlikumate tegevusalade ettevõtetes, milliseid ei olnud kolme viimase aasta jooksul kontrollitud (kemikaalide ja keemiatoodete tootmine; puidutöötlemine; metallide, masinate ja seadmete tootmine; toiduainetetööstus). Üldkontroll viidi läbi 701 ettevõttes, mis on 88% aasta plaanist (800 kontrolli). Nende ettevõtete kontrollimine oli eriti vajalik, sest ohutusnõuete eiramine selliste tegevusaladega ettevõtetes võib olla väga raskete tagajärgedega või suure kannatanute arvuga lõppeda võivate tööõnnetuste põhjustajaks. Arvestades Sotsiaalministeeriumi töövaldkonna soovitusi vähendas Tööinspeksioon planeeritud üldkontrollide mahtu võrreldes 2005. aastaga 32% ja suurendas selle arvel sihtkontrollide, s.h etteatamata kontrollide arvu 62% (2006.a 9 k – 1983 sihtkontrolli, neist 1004 viidi läbi tööandjat kontrollist eelnevalt ette teatamata; 2005.a 9 k 1138 sihtkontrolli) ning võttis kasutusele uue järelevalve meetodi – töökeskkonna kiirkontrolli. See kontroll on kavas tegevusalade lõikes koostatud valimi alusel läbi viia 1037 ettevõttes. 9 kuuga viidi kiirkontroll läbi 537 ettevõttes (52%). Üldkontrollide suur läbiviimise % ning kiirkontrollide suhteliselt väike % on tingitud asjaolust, et kiirkontrollimise meetodika ja hindamisleht said valmis II kvartalis ning nende andmete sisestamisvõimalus infosüsteemi alles II poolaastal. Seepärast tegid inspektorid aasta esimeses pooles põhiliselt üldkontrolle.

Järelevalve intensiivistamiseks suurendati tunduvalt kohalike inspeksioonide poolt kavandatavate ja iga maakonna ettevõtluse iseärasusi arvestatavate operatiivsete sihtkontrollide mahtu ning

vähendati planeeritud järelkontrollimiste mahtu 29% (2006.a 9 k – 531; 2005.a 9 k – 758), s.t vähendati ettevõtete korduvkülastuste arvu. Uute ehitiste ülevaastustel osalemine vähenes 10%. Isikukaitsevahendite turujärelevalve jäi praktiliselt samale tasemele.

Kontrollimiste üldarvust 9 kuu jooksul moodustavad: üldkontrollid – 16% (2005.a– 33%); kiirkontrollid – 12%; sihtkontrollid – 46% (2005.a– 33%); uute ehitiste ülevaatus – 13% (2005.a – 14%); isikukaitsevahendite turujärelevalve – 1% (2005.a– 1%); järelkontrollid – 12% (2005.a– 19%).



1.3 Järelevalve käigus avastatud olulisemad õigusaktide nõuete rikkumised.

Järelevalve käigus avastati 11 666 töötervishoidu ja tööohutust reguleerivate õigusaktide nõuete rikkumist; neist 8655 rikkumise kõrvaldamiseks esitati nõuded ettekirjutustes ning 3011 rikkumist kõrvaldasid tööandjad kontrollakti alusel.

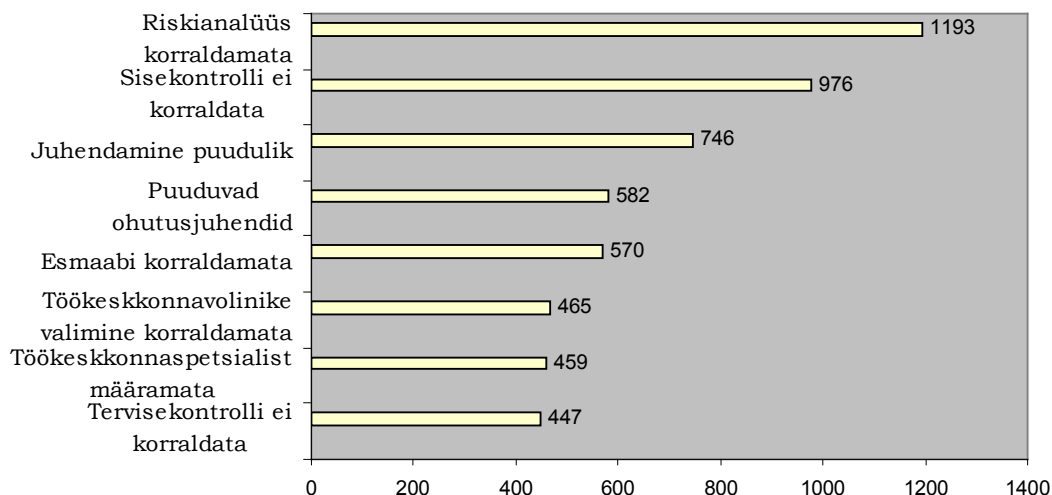
Analüüsidest tööandjate tegevust töötervishoiu ja tööohutusosalase töö korraldamisel ettevõtetes, mis on üheks olulisemaks eelduseks ohutute ja tervislike töötingimuste tagamisel, võib järeldada, et kõige rohkem rikutakse järgmisi õigusaktide nõudeid:

- 1193 (10 % rikkumiste üldarvust) tööandjat ei olnud korraldanud töökeskkonna riskianalüüsi, mis on üks töökeskkonna ohutuse taseme hindamise põhialuseid ning ei rakendanud abinõusid terviseriski vältimiseks või vähendamiseks;
- 976 (8 % rikkumiste üldarvust) tööandjat ei viinud läbi töökeskkonna sisekontrolli ega analüüsinud selle tulemusi;
- 746 (6 % rikkumiste üldarvust) ettevõttes ei olnud nõuetekohaselt korraldatud töötajate töötervishoiu ja tööohutusosalast juhendamist ja väljaõpet;
- 582 (5% rikkumiste üldarvust) ettevõttes ei olnud koostatud ohutusjuhendeid tehtavate tööde ja kasutatavate töövahendite kohta;
- 570 (5% rikkumiste üldarvust) ettevõttes ei olnud tööandja määranud esmaabiandjaid ega korraldanud nende väljaõpet.
- 465 (4% rikkumiste üldarvust) ettevõttes ei olnud tööandja korraldanud töökeskkonnavolinike valimist, s.t need tööandjad ei täida seadusest tulenevat kohustust konsulteerida töötajatega töötervishoiu ja tööohutuse küsimustes;
- 459 (4% rikkumiste üldarvust) ettevõttes ei olnud tööandja määranud töökeskkonnaspetsialisti, s.t ettevõttes puudus töökeskkonnaõpetust saanud isik, kes peaks korraldama töötervishoiu ja tööohutusosalast tööd ettevõttes;
- 447 (4% rikkumiste üldarvust) ettevõttes ei täidetud töötajate terviskontrolli korraldamise nõudeid;

Puudustest töötervishoiu ja tööohutusosalase töö korraldamisel nähtub, et mitte kõik tööandjad ei ole seda tööd korraldanud veel nõutaval tasemel. Ettevõtte töökeskkonna seisund sõltub aga suure osas tööandja, s.t äriühingu juhatuse või asutuse juhi tegevusest ohutute ja tervislike töötingimuste tagamisel. Oluline on ka koostöö arendamine töötajate esindajatega, s.h seaduses sätestatud töökeskkonna struktuuride

moodustamine ja töölerakendamine. Puudused töökeskkonnaalase töö korraldamisel on ka üheks põhiliseks tööõnnetuste ja tööga seotud haigestumiste põhjustajaks.

Puudused töötervishoiu ja tööohutusosalase töö korraldamisel ettevõttes



Analüüsidest õigusaktide nõuete rikkumisi töövahendite kasutamisel ja töökohtade sisustamisel võib järeldada, et kõige rohkem rikutakse järgmisi õigusaktide nõudeid:

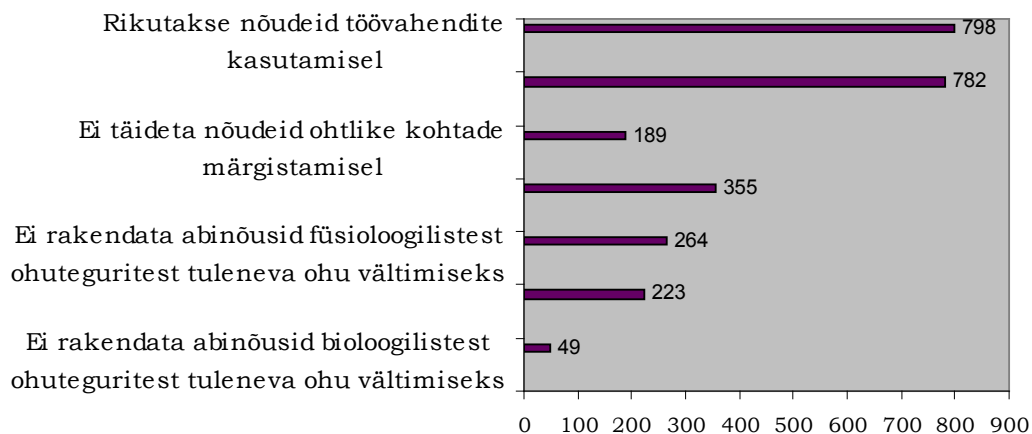
- 798 juhul (6% rikkumiste üldarvust) ei vastanud töövahendid ohutusnõuetele, s.h 230 juhul ei vastanud ohutusnõuetele töövahendite ohutusseadised ja 106 juhul juhtimis- ja kontrolliseadised;
 - 782 juhul (7% rikkumiste üldarvust) rikuti ohutusnõudeid tööruumide ja töökohtade sisustamisel, s.h 112 juhul ei vastanud olmeruumid nõuetele, 98 juhul liikumisteed ja 190 juhul ei täidetud töötervishoiu nõudeid kuvariga töötamisel;
 - 189 juhul (2% rikkumiste üldarvust) ei olnud ohtlikud kohad, liikumisteed ning mahutid ja torustikud nõuetekohaselt märgistatud ohutusmärkidega;
- Puudustest töövahendite kasutamisel võib järeldada, et ettevõtetes kasutatakse veel masinaid ja seadmeid, mis on paigaldatud enne masina ohutuse seaduse ja selle rakendusaktide jõustumist. Kui palju on masinaid, mis on paigaldatud pärast nimetatud seaduse jõustumist ja kui palju neist osutuvad kontrollimisel ohutusnõuetele mittevastavateks, ei saa Tööinspeksioon hinnata, sest masinaohutuse seaduse täitmise üle teostab järelevalvet Tehnilise Järelevalve Inspeksioon (TJI). Ohutusnõuetele mittevastavad masinad on aga paljude tööõnnetuste põhjustajaks.

Analüüsidest õigusaktide nõuete rikkumisi töökeskkonna ohutegurite mõju vältimiseks või vähendamiseks vajalike abinõude täitmise osas võib järeldada, et:

- 343 juhul (3% rikkumiste üldarvust) rikuti töötervishoiu ja tööohutusnõudeid ohtlike kemikaalide käitlemisel, s.h 60 juhul ei olnud riskianalüüsi käigus iseloomustatud ohtlike kemikaalidega seotud ohutegureid ja terviseriski ning mõõdetud keemiliste ainete sisaldust õhus, 64 juhul puudusid nõuetele vastavad kemikaalide ohutuskardid, 37 juhul ei täidetud ohtlike kemikaalide arvestuse pidamise nõudeid, 31 juhul rikuti ohutusnõudeid töötamisel plahvatusohtlikus keskkonnas;
- 264 juhul (2% rikkumiste üldarvust) ei olnud rakendatud abinõusid füsioloogilistest ohuteguritest tuleneva terviseriski vältimiseks või vähendamiseks (põhiliselt tööd raskuste käsitsi teisaldamisel);
- 223 juhul (2% rikkumiste üldarvust) ei olnud rakendatud abinõusid füüsikalistest ohuteguritest (müra, vibratsioon, valgustatus, õhutemperatuur ja -niiskus) tuleneva terviseriski vältimiseks ega vähendamiseks, s.h valgustus ei vastanud nõuetele 82 juhul ja tööruumide sisekliima 81 juhul;

- 49 juhul (0,3% rikkumiste üldarvust) ei olnud rakendatud abinõusid bioloogilistest ohuteguritest tuleneva terviseriski vältimiseks ega vähendamiseks.

Ülevaade olulisematest õigusaktide nõuete rikkumistest



Vaata ka

Õigusaktide nõuete rikkumised ettekirjutustes (EK) ja kontrollaktides (KA) – Lisa 1

Ohutegurite aruanne kiirkontrollidest 2006 9 kuud – Lisa 10

Ohutegurite aruanne üldkontrollidest 2006 9 kuud – Lisa 11

Lisad 10 ja 11 on paigutatud lõppu, et aasta keskel mitte muuta juba kasutuselolevat lisade numeratsiooni.

1.4 Järelevalve tulemusena ettevõtete töökeskkonnas toimud muutuste lühiülevaade.

Töötervishoiu ja tööohutuse üldkontrolli käigus hinnati töökeskkonda Tööinspeksioonis väljatöötatud meetodika alusel 604 ettevõttes. Järelevalve tulemusena ettevõtte töökeskkonnas toimunud muutusi hinnati 152 ettevõttes, s.o 25% varem kontrollitud ettevõtetest.

Järelevalve tulemusena ettevõtete töökeskkonnas toimunud muutusi iseloomustavad järgmised andmed:

- kui esmakordsel kontrollimisel tuvastati, et töökeskkonna riskianalüüs ei ole nõuetekohaselt läbi viidud 249 ettevõttes (41% kontrollitud ettevõtetest), siis järelkontrollimisel selgus, et see ei olnud veel nõuetekohaselt läbi viidud 4 järelkontrolliga haaratud ettevõtetest;
- kui esmakordsel kontrollimisel tuvastati, et tegevuskava terviseriski vältimiseks või vähendamiseks ei olnud koostatud 318 ettevõttes (53% kontrollitud ettevõtetest), siis järelkontrollimisel selgus, et see oli puudulik vaid 7 järelkontrolliga haaratud ettevõtetest;
- kui esmakordsel kontrollimisel tuvastati, et töökeskkonna sisekontrolli ei korraldata 252 ettevõttes (42% kontrollitud ettevõtetest), siis järelkontrollimisel selgus, et see ei toimunud veel 2 järelkontrolliga haaratud ettevõtetest;
- kui esmakordsel kontrollimisel tuvastati, et töötajate tervisekontrolli ei olnud korraldatud 246 ettevõttes (41% kontrollitud ettevõtetest), siis järelkontrollimisel selgus, et tervisekontrolli ei olnud veel lõpetatud ainult 5 järelkontrolliga haaratud ettevõtetest;
- kui esmakordsel kontrollimisel tuvastati, et töötajate väljaõpe ja juhendamine ei ole nõuetekohaselt korraldatud 107 ettevõttes (18 % kontrollitud ettevõtetest), siis järelkontrollimisel selgus, et seda ei ole veel nõuetekohaselt korraldatud 2 järelkontrolliga haaratud ettevõtetest.

Hinnangud töötervishoiu ja tööohutusalase töö korraldamisele ettevõtetes – Lisa 2

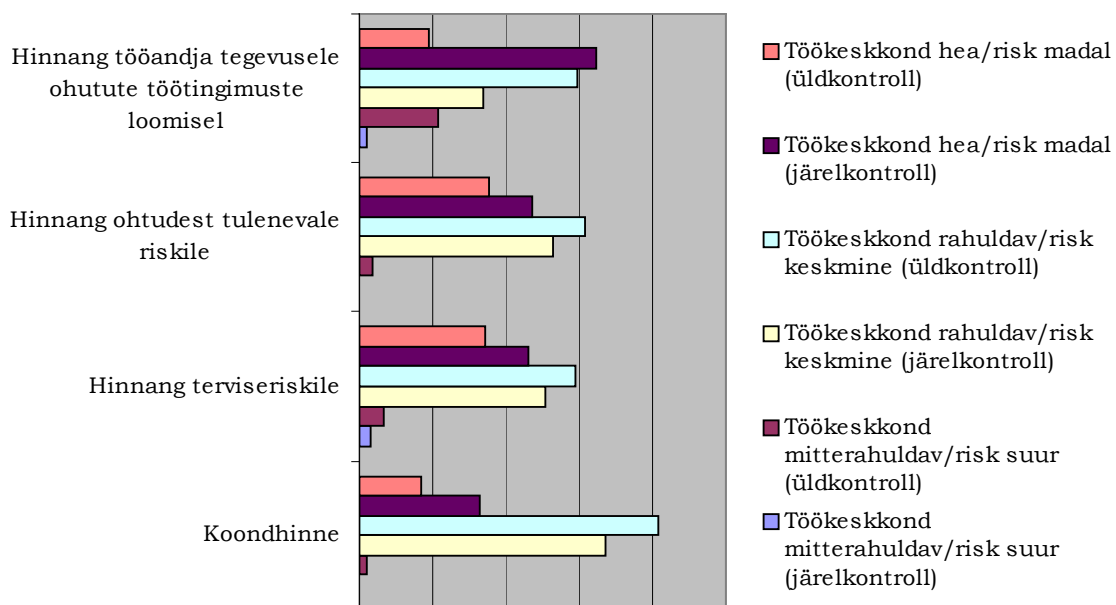
Järelkontrollimisel ettevõtete töökeskkonnale antud uute hinnangute alusel võib järeldada, et:

- kui esmakordsel kontrollimisel hinnati tööandja tegevust õigusaktidest tulenevate kohustuste täitmisel mitterahuldavaks 131 ettevõttes (22% kontrollitud ettevõtetest), siis järelkontrollimisel hinnati see töö mitterahuldavaks 3 ettevõttes;

- kui esmakordsel kontrollimisel hinnati füüsikalistest ohuteguritest tulenev risk keskmiseks 370 ettevõttes (61% kontrollitud ettevõtetest) ja suureks 21 ettevõttes (3% kontrollitud ettevõtetest), siis järelkontrollimisel hinnati see keskmiseks 53 % järelkontrolliga haaratud ettevõtetest ja suureks mitte üheski ettevõttes;
- kui esmakordsel kontrollimisel hinnati keemilistest, bioloogilistest ja füsioloogilistest ohuteguritest tulenev terviserisk keskmiseks 357 ettevõttes (59% kontrollitud ettevõtetest) ja suureks 39 ettevõttes (6% kontrollitud ettevõtetest), siis järelkontrollimisel hinnati see risk keskmiseks 51% järelkontrolliga haaratud ettevõtetest ja suureks 3% ettevõtetest;
- kui esmakordsel kontrollimisel hinnati ettevõtte töökeskkond tervikuna heaks 102 ettevõttes (17% kontrollitud ettevõtetest) rahuldavaks 491 ettevõttes (81% kontrollitud ettevõtetest) ja mitterahuldavaks 11 ettevõttes (2% kontrollitud ettevõtetest), siis järelkontrollimisel hinnati heaks 33% ettevõtete töökeskkond, rahuldavaks 67% ettevõtete töökeskkond ning mitterahuldavaks ei hinnatud töökeskkonda mitte üheski ettevõttes.

Ülaltoodust võib järeldada, et järelkontroll on vajalik selleks, et tagada valikulinegi kontrollitööandjatele esitatud ettekirjutuste täitmise üle ning saavutada seega ettevõtete töökeskkonna tegelik paranemine. Ettevõtete töökeskkonnas toimunud muutused (% hinnatud ettevõtete arvust).

Hinnangud ettevõtete töökeskkonnale



Hinnangud ettevõtete töökeskkonnale – Lisa 3

Põhilised ohutegurid üldkontrolli käigus hinnatud ettevõtetes – Lisa 4

1.5 Tööõnnetused.

1.5.1 Surmaga lõppenud tööõnnetused.

2006.a 9 kuuga registreeriti Tööinspeksioonis 25 surmaga lõppenud õnnetust (2004.a 19 ja 2005.a 17), neist 18 olid tööõnnetused, kus töötaja hukkus tööülesande täitmisel. Ühe juhtumi asjaolud on täpsustamisel. Kas tegemist on tööõnnetusega või mitte näitab uurimine.

7 õnnetust ei olnud tööõnnetused järgmistel põhjustel:

- 1) FIE tegutses töövõtulepingu alusel Rootsis;
- 2) töötaja suri terviserikke tagajärjel pärast töökohale saabumist;
- 3) joobes töötaja – oli töölt kõrvaldatud;
- 4) tegemist oli mootortõstuki ärandamiskatsega;
- 5) puudus faktiline töösuhe.

Kaks tööõnnetust liikluses olid nn "grupilised tööõnnetused" mitme kannatanuga. Ühes liiklusõnnetuses hukkusid kaks töötajat põlevas autos, teises liiklusõnnetuses üks töötaja suri sündmuskohal ja seitse töötajat said raskelt vigastada.

18-st surmaga lõppenud tööõnnetusest toimusid 8 liikluses või kuritegeliku ründe tõttu, s.t 8 õnnetust ei olnud seotud töötervishoiu ja tööohutuse nõuete rikkumisega.

Politsei järelevalve valdkonnas (Politseiseadus, Liikluseadus) said töötajad surma:

- liikluses – 6 töötajat;
- mõrva tagajärjel – 2 töötajat.

Tehnilise Järelevalve Inspeksiooni järelevalve valdkonnas (Elektriohutusseadus, Masina ohutuse seadus) said töötajad surma 5 juhtumil:

- elektrilöögi tagajärjel – 4 töötajat,
- masinate ja seadmete käitlemisel – 1 töötaja.

Tööinspeksiooni järelevalve valdkonnas (Töötervishoiu ja tööohutuse seadus) said töötajad surma 5 juhtumil:

- kukkumise tagajärjel – 3 töötajat (kõik ehitusobjektidel),
- kukkuma eseme alla jäämisel – 2 töötajat (1 – raielangil ja 1 – keevitustöödel).

Võrreldes eelmise aasta sama perioodiga on Tööinspeksiooni järelevalve valdkonnas surmaga lõppenud tööõnnetuste arv vähenenud, aga Tehnilise Järelevalve Inspeksiooni ja politsei järelevalve valdkondades jäänud samaks või kasvanud.

1.5.2 Rasked tööõnnetused.

2006.a 9 kuuga toimus esialgsel andmetel 762 rasket tööõnnetust (2005.a – 713). Kasv 7%. Tööõnnetuste arvu tegeliku kasvu või vähenemise põhjuste hindamiseks ja analüüsiks on 9 kuud liiga lühike periood, sest see sõltub väga paljudest asjaoludest ja tavaliselt kõigub kuude lõikes. Peale selle puudub kuni käesoleva ajani õiguslik alus tööõnnetuste raskusastme määramiseks. Seepärast sõltub raskete tööõnnetuste arv arstide sageli väga erinevast lähenemisest tööõnnetuse hindamisel raskeks või kergeks ning kujundada aastate lõikes võrreldavat statistikat selliste hinnangute alusel on ilmselt ebaõige. See probleem oli arutusel ka 2005.a toimunud Sotsiaalministeeriumi töövaldkonna ja Tööinspeksiooni esindajate tööõnnetuste uurimist ja statistikat käsitleval nõupidamisel, kuid konkreetseid tulemusi selles osas veel ei ole. Raskete tööõnnetuste põhjuste võimalikult põhjalikumaks analüüsiks alustas Tööinspeksioon käesoleval aastal, lisaks tööõnnetuste raportite kodeerimisele EUROSTAT-i nõuete alusel ka õnnetuste põhjuste kodeerimist raskete tööõnnetuste uurimiskokkuvõtete alusel. See võimaldab edaspidi tunduvalt paremini analüüsida raskete tööõnnetuste tegelikke põhjuseid ning sellest tulenevalt määratleda abinõusid selliste õnnetuste ennetamiseks.

Analüüsist selgub, et:

- rohkem toimus raskeid tööõnnetusi: Tallinnas – 224, Harjumaal – 117, Lääne- Virumaal – 67 ja Pärnumaal – 66.
- kõige vähem raskeid tööõnnetusi toimus: Hiiumaal – 5, Valgamaal – 9 ja Raplamaal – 13.
- välismaal toimus Eesti töötajatega 22 rasket tööõnnetust.
- Võrreldes 2005.a 9 kuuga kasvas raskete tööõnnetuste arv kõige rohkem: Lääne- Virumaal – 18, Tallinnas – 17 ning Harjumaal – 13 võrra.
- võrreldes 2005.a 9 kuuga raskete tööõnnetuste arv vähenes: Ida-Virumaal – 25, Järvamaal – 12 ning Raplamaal – 8 võrra.
- Absoluutarvudes toimus kõige rohkem raskeid tööõnnetusi, ettevõtte põhitegevusala järgi: töötlevas tööstuses – 278; ehituses – 110; veonduses, laonduses ja sides kokku – 75.
- töötleva tööstuse allharudes toimus rohkem raskeid tööõnnetusi: puidutöötlemisel ja puittoodete tootmisel – 81, metallitoodete, masinate ja elektriseadmete tootmisel – 75, kemikaalide ning keemia-, kummi- ja plastmasstoodete tootmisel – 37.

Võrreldes 2005.a 9 kuuga:

- raskete tööõnnetuste arv ettevõtte põhitegevusala järgi kasvas: ehitus – 35, veondus, laondus ja side kokku – 27 (sh maismaatransport – 11), haridus – 10 võrra.
- raskete tööõnnetuste arv töötleva tööstuse allharudes kokku vähenes – 4 õnnetuse võrra;
 - töötleva tööstuse allharude raskete tööõnnetuste arv kasvas: puidutöötlemine ja puittoodete tootmine – 19, kemikaalide ja keemia-, kummi- ja plastmasstoodete tootmisel – 2, toiduainete, jookide ja tubakatoodete tootmine – 1 õnnetuse võrra;

- raskete tööõnnetuste arv ettevõtte põhitegevusala järgi vähenes: hulgi- ja jaekaubandus – 10, põllumajandus-jahindus – 8, metsamajandus – 4 õnnetuse võrra;
- raskete tööõnnetuste arv töötleva tööstuse allharudes vähenes: paberimassi, paberi ja pabertoodete tootmine – 9; tekstiili- ja rõivatootmine, nahatõõtlemine ja nahktoodete tootmine – 9; metallitoodete, masinate ja elektriseadmete tootmine – 7 õnnetuse võrra.

1.5.3 Kõik töõõnnetused.

2006.a 9 kuuga registreeriti kokku 2591 töõõnnetust (2005.a – 2340). Seega kasvas töõõnnetuste arv 251 võrra (11%). 100 000 töõtaja kohta toimus 427 töõõnnetust (2005.a – 385). Kasv 11 %. Raskete töõõnnetuste kasvu või vähenemise põhjuste hindamiseks on 9 kuud liiga lühike periood. Kuid töõõnnetuste kasvu soodustavateks asjaoludeks on:

- majandustegevuse ja seega ka töö tunduv intensiivistumine ning seda eelkõige ohtlikumates tegevusvaldkondades (ehitus, transport, puidutõõtlemine jne.);
- kvalifitseeritud ja kogemustega töõtajate lahkumine tööle EL teistesse liikmesriikidesse ning nende asendamine uute mittekõõllaldase väljaõppe ja kogemustega töõtajatega (seda jällegi ohtlikes tegevusvaldkondades – ehitus, töõtlev töõstus, transport);
- töõõnnetuste kasv Tõõõnspektsiooni järelevalve alla mittekuuluvates valdkondades (liiklus, riigikaitse ja avalik haldus jms);
- töõõnnetuste varjamise vähenemine.

Neid ja teisi töõõnnetuste kasvu soodustavaid asjaolusid on vaja hinnata ja analüüsida pikema aja vältel. Alles siis on võimalik teha järeldusi, mis võimaldaks välja töõtada meetmeid töõõnnetuste ennetamiseks. Kuid ilmselt ei saa me enne töõõnnetuse ja kutsehaiguskindlustuse seaduse jõõstumist ning rakendumist, s.t aega mil nii töõtandjad kui ka töõtajad on huvitatud töõõnnetuse vormistamisest, ning millal ka kõik töõõnnetused registreeritakse, anda põhjendatud hinnanguid töõõnnetuste kasvule või vähenemisele mingil ajaperioodil.

Maakondade lõikes toimus kõige rohkem töõõnnetusi 100 000 töõtaja kohta:

- Lääne – Virumaal – 878 (2005 – 757);
- Järvamaal – 659 (2005 – 676);
- Harjumaal – 557 (2005 – 447).

Tegevusalade lõikes toimus kõige rohkem töõõnnetusi 100 000 töõtaja kohta:

- puidu töõtlemine ja puittoodete valmistamine – 1278 (2005 – 1085);
- kemikaalide ning keemia-, kummi- ja plastmasstoodete valmistamine – 1165 (2005 – 1116);
- möõblitootmine – 862 (2005 – 899).

Vaata ka

Tõõõnnetuste analüüs tegevusalade lõikes – Lisa 5

Tõõõnnetused toimumiskoha maakonna järgi – Lisa 6

Tõõõnnetuste arv ameti, soo ja vanusegrupi järgi – Lisa 7

Surmaga lõppenud töõõnnetused soo ja vanusegrupi järgi – Lisa 8

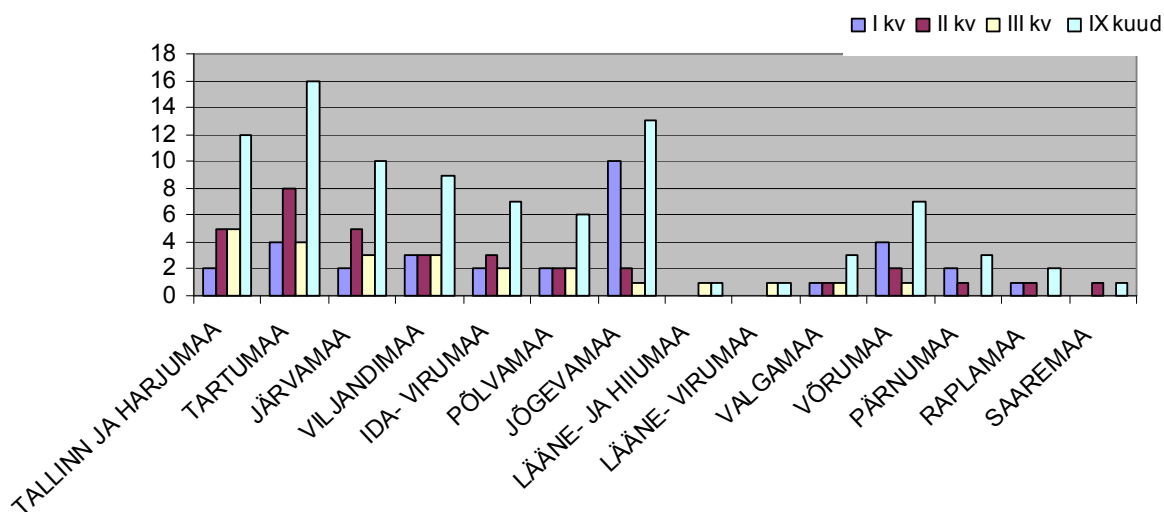
Uuritud raskete ja surmaga lõppenud töõõnnetuste jaotus põhjuste järgi – Lisa 9

1.6 Kutsehaigused

2006. aasta 9 kuuga registreeriti Tõõõnspektsioonis 91 esmaselt diagnoositud kutsehaigusjuhtumit (2005a. 9 k - 61 juhtumit), mis on 30 juhtumi võrra suurem võrreldes 2005. aasta sama perioodiga. Kliiniliste diagnooside järgi diagnoositi 198 haigust.

Maakonniti on 9 kuu jooksul enim diagnoositud esmaseid kutsehaigusjuhtumeid Tartumaal, Jõõgevamaal, Tallinna ja Harjumaal ning Järvamaal:

Kutsehaigusjuhtumid 9 kuud 2006.a.



Järvamaal on kutsehaigusjuhtumite arv kasvanud 5 korda võrreldes eelmise aasta sama perioodiga.

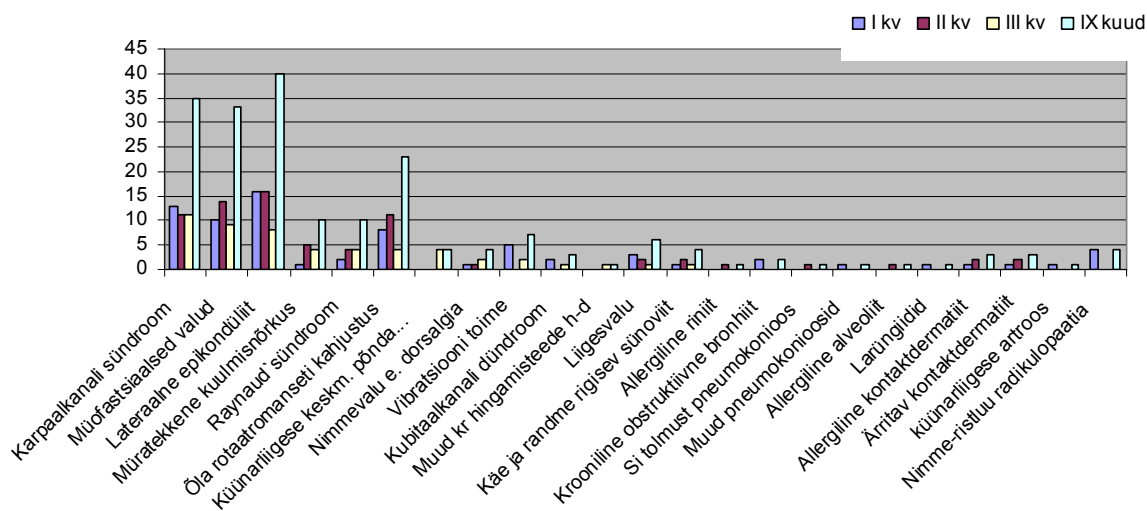
Samas on esmaselt diagnoositud kutsehaiguste arv vähenenud Pärnumaal

2005.a. 9 kuud 9 kutsehaigusjuhtumit

2006.a 9 kuud 3 kutsehaigusjuhtumit

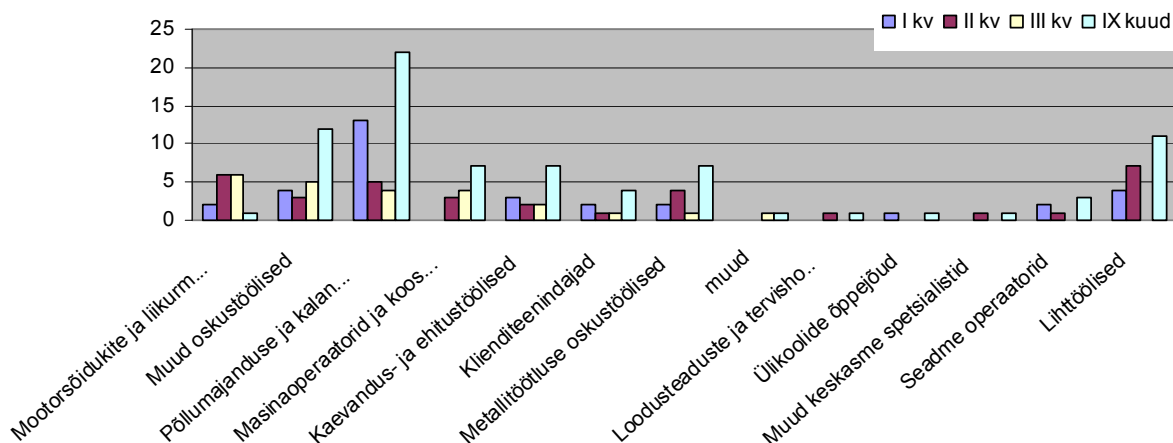
- Kliiniliste diagnooside järgi enim diagnoositud esmaseks haiguseks on ülekoormusega seonduvad haigused:

Diagnoositud haigused 9 kuud 2006.a.

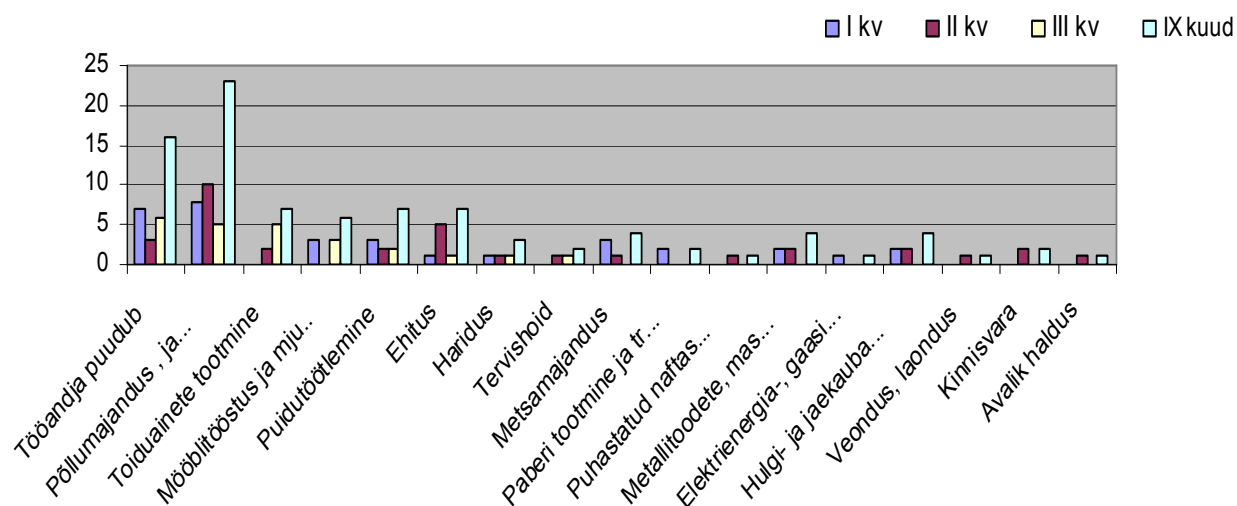


Alates 2004 aastast on ülekaalus füüsilisest ülekoormusest, raskest füüsilisest tööst, sundasenditest põhjustatud haigestumised – 88% kliinilistest diagnoosidest (võrdluseks 2004 aastal ülekoormusest põhjustatud haigused moodustasid umbes 50%diagnostitud kutsehaigestumistest.)

Kutsealade järgi on enim esmast kutsehaigust diagnoositud

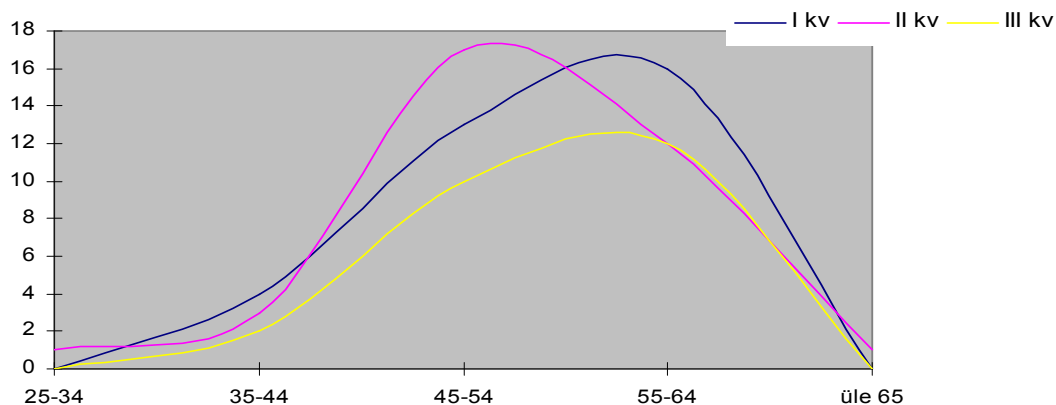


Tööstuste tegevusala järgi enim diagnoositud kutsehaigusi 9 kuud 2006.a.



Vanuseliselt esmaselt diagnoositud kutsehaigused:

25 – 34	1
35 – 44	9
45 – 54	40
55 – 64	40
65 või vanemad	1



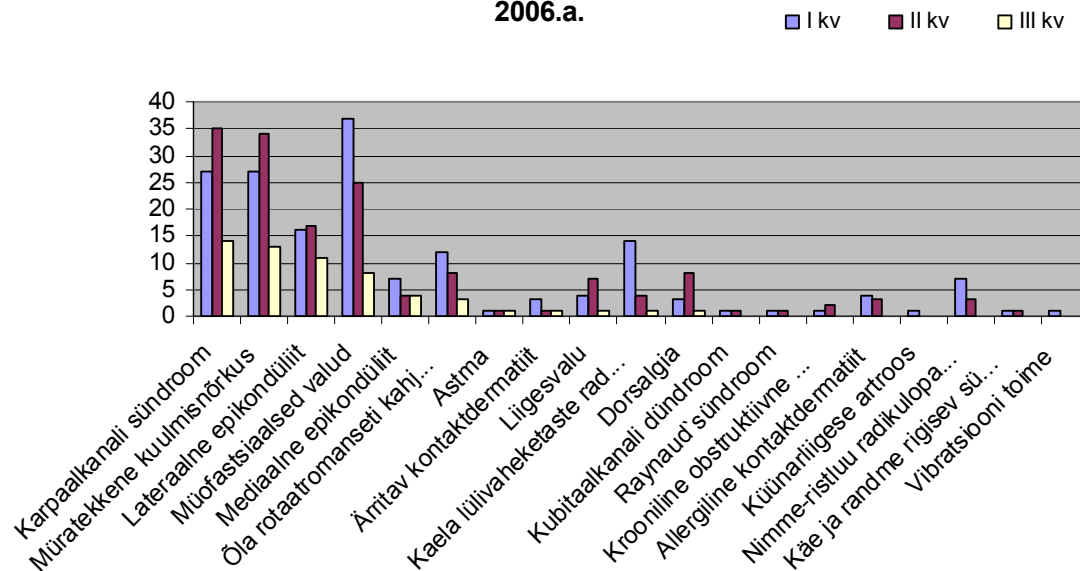
1.7 Tööst põhjustatud haigestumised

2006. aasta 9 kuuga on Tööinspektsioonis registreeritud 276 tööst põhjustatud haigestumisuhtumit 121 mehel ja 155 naisel.

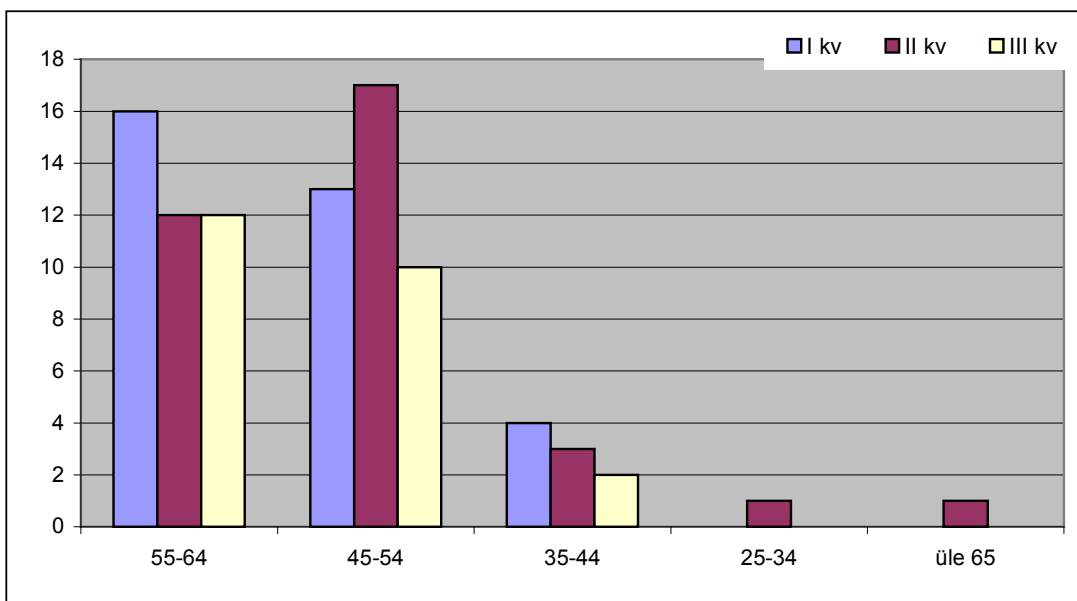
Kliiniliste diagnooside järgi on diagnoositud 381 tööst põhjustatud haigust. Enim on diagnoositud tööst põhjustatud haigusjuhtumeid

Tallinn ja Harjumaa	87 töötajal
Tartumaal	68 töötajal
Pärnumaal	31 töötajal
Ida-Virumaal	23 töötajal

Tööst põhjustatud haigestumised diagnooside järgi III kv/IX kuud
2006.a.



Vanuselisel on enim tööst põhjustatud haigestumisi diagnoositud keskeas töötajatel, kellel on pikk tööstaaž töötamisel haigestumist põhjustanud ohuteguriga.

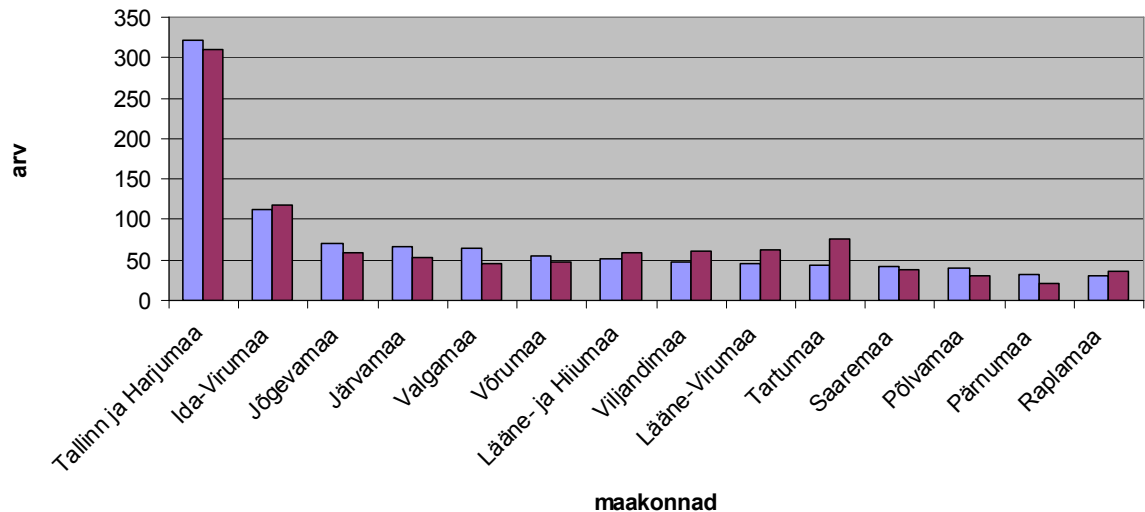


2 Töösuhted

2.1 Kontrollitud ettevõtteid

Kontrolliti 1386 tööandjat, mis võrreldes 2005.a. sama ajavahemikuga on samal tasemel. Suurim kontrollitud ettevõtete arvu kasv oli Järvamaal (72%) ja Pärnumaal (60%). 8 inspeksioonis jäi kontrollimiste arv võrreldes 2005.a. sama ajavahemikuga samale tasemele. Kontrollimiste arvu vähenemine on täheldatav 4 inspeksioonis (Lääne-Virumaa, Tallinn ja Harjumaa, Tartumaa, Viljandimaa). Kuna töösuhete kontrollimisi viivad valdavalt läbi tööinspektor-juristid, on üheks kontrollimiste arvu vähenemise põhjuseks juristide teenistusest lahkumine ja uute juristide teenistusse asumine (Tallinn ja Harjumaa, Tartu), samuti ettevalmistus töösuhete kontrollimiste läbiviimiseks majandussektori põhiselt alates 1.juulist 2006.a.

kontrollitud tööandjad

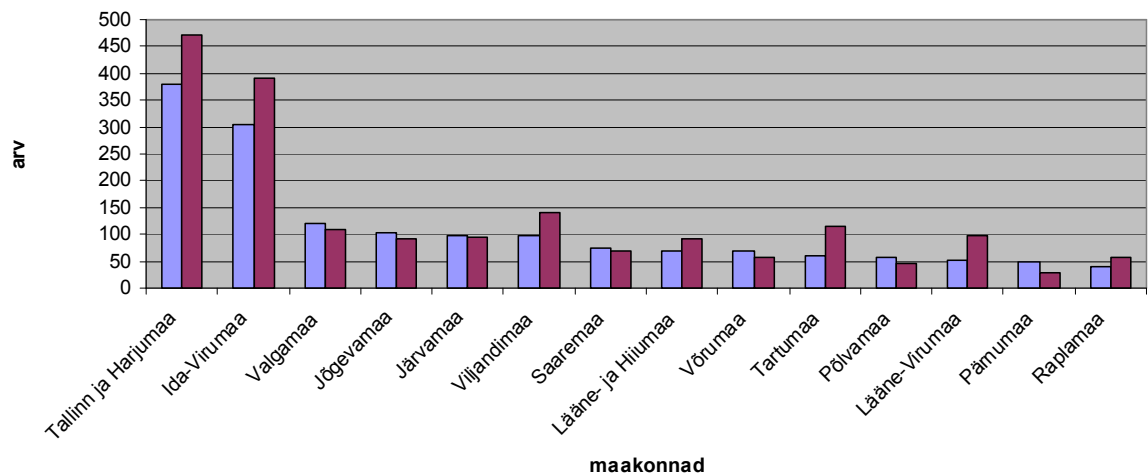


2.2 Kontrollimiste arv

Kontrollimisi (s.h. üld-, siht- ja ettekirjutuste täitmise kontroll) viidi läbi 2130, võrreldes 2005.a. sama ajavahemikuga on vähenemine 16%. Inspeksiooniti on kontrollimiste arv võrreldes 2005.a. sama ajavahemikuga suurenenud 4 inspeksioonis (Järvamaa, Põlvamaa, Pärnumaa, Saaremaa). Kontrollimiste arvu vähenemine on täheldatav 9 inspeksioonis, arvukam oli vähenemine Lääne-Virumaal (38%), Tartumaal (35%) ning Tallinnas ja Harjumaal (28%).

Kontrollimiste arvu vähenemist mõjutab 2006.a. algusest, seega ka 9 kuulises ajavahemikus, TI tööplaani ja sellest tulenevate kohalike inspeksioonide tööplaanide kinnitamine alles 28.02.06.

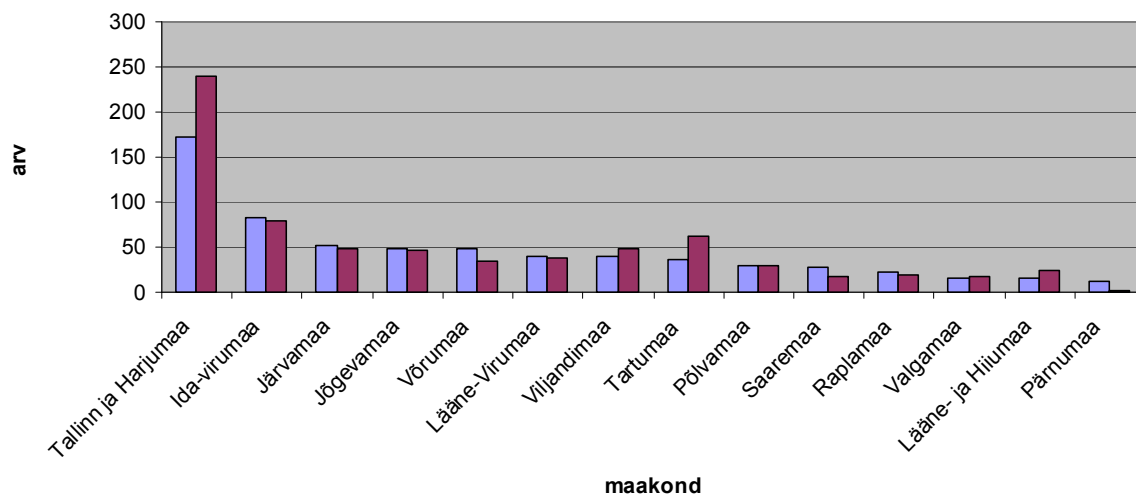
kontrollimiste arv



2.3 Ettekirjutuste arv

Ettekirjutusi üld- ja sihtkontrollimiste tulemusel esitati 907 juhul. Võrreldes 2005.a. sama ajavahemikuga on vähenemine marginaalne (20). Ettekirjutuste arvu suurenemine on täheldatav 7 inspeksioonis, eeskätt Lääne-Virumaal, Pärnumaal, Saaremaal, ja Võrumaal. Ettekirjutuste arv võrreldes 2005.a. sama ajavahemikuga on vähenenud 4 inspeksioonis, suurim vähenemine oli Tallinnas ja Harjumaal ning Tartumaal. Ettekirjutuste arvu vähenemise põhjus Tallinnas ja Harjumaal on tingitud eeskätt sellest, et erinevalt eelmisest aastast teevad töösuhete järelevalvet alates 2006.a. valdavalt juristid. Juristide vahetus, samuti järelevalvetöö kogemuse omandamisele on Tallinna ja Harjumaa inspeksioonis kulunud rohkem aega kui kogemustega juristide puhul. Ettekirjutuste arvu vähenemise üheks põhjuseks võib olla ka tööandjate järjest kasvav tööõigusaktide nõuete parem tundmine.

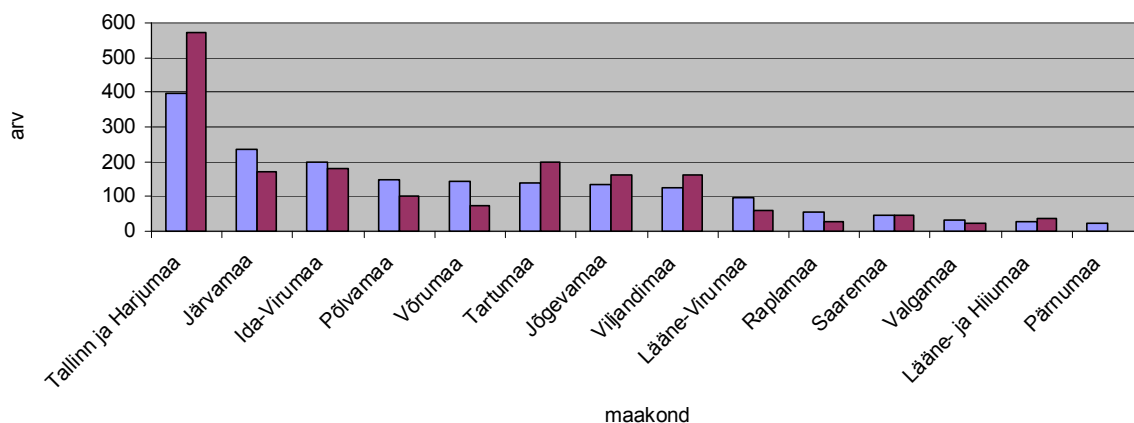
ettekirjutuste arv



2.4 Nõuete arv ettekirjutustes

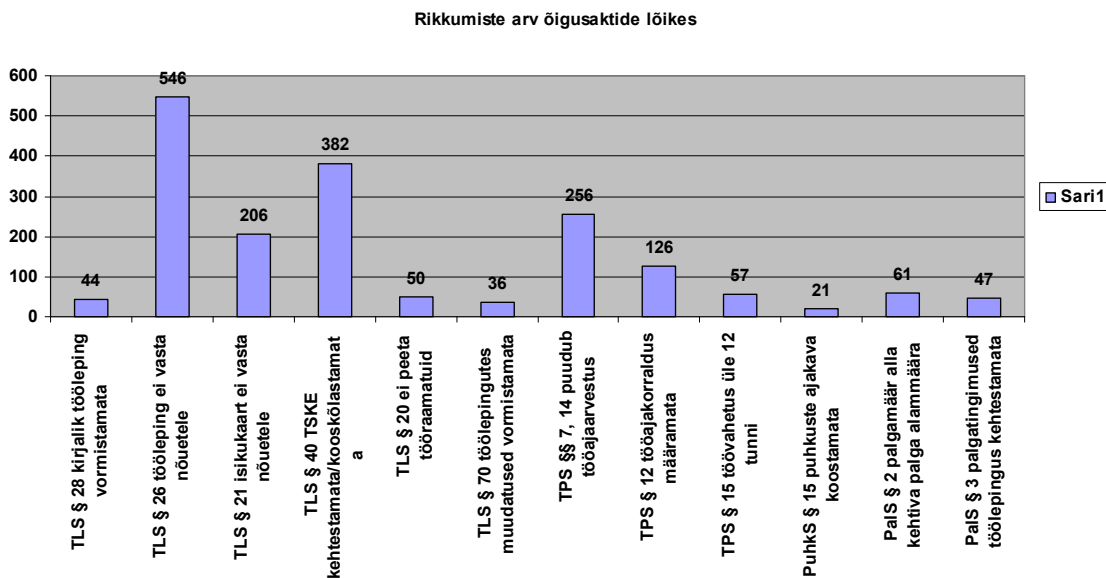
Nõudeid ettekirjutustes (ei ole arvestatud vähemolulisi rikkumisi kontrollaktides) esitati 2515. Võrreldes 2005.a. sama perioodiga on kasv marginaalne (53). Ettekirjutustes esitatud nõuete arvu oluline kasv on täheldatav 8 inspeksioonis (Ida-Virumaal, Järvamaal, Lääne-Virumaal, Põlvamaal, Pärnumaal, Raplamaal, Saaremaal ja Võrumaal). Võrreldes 2005.a. sama perioodiga on ettekirjutustes nõuete arv vähenenud 6 inspeksioonis, suurim vähenemine Tallinnas ja Harjumaal ning Tartumaal. Põhjused neis inspeksioonides valdavalt samad, mis ettekirjutuste arvu vähenemisel.

nõuete arv ettekirjutustes



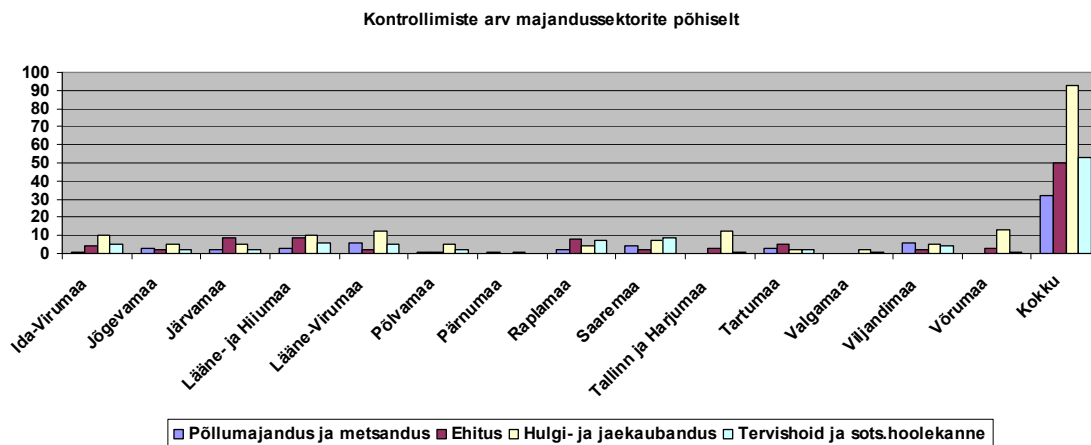
2.5 Rikkumiste arv õigusaktide lõikes

Alates 2006.a. registreerivad kohalikud inspeksioonid andmeid kontrollimisel avastatud rikkumiste kohta õigusaktide lõikes. Töösuhete järelevalve võimaldab töösuheteid reguleerivate õigusaktide sätete rikkumise avastamisel teha ettekirjutusi piiratud ulatuses, mistõttu kuuluvad järelevalve korraldamise juhendi alusel kontrollimisele TLS, TPS, PuhKS ja PaIS teatud sätete täitmine. Kuna kontrollimisele kuuluvaid sätteid on enamuses TLS, on ka TLS nõuete rikkumisi arvukamalt. Rikkumiste arvu dünaamikat õigusaktide lõikes võrreldes 2005.as. sama ajavahemikuga ei ole võimalik välja tuua, kuna võrdlusandmed puuduvad.



2.6 Kontrollimiste arv majandussektori põhiselt

Töösuhete kontrollimisi majandussektori põhiselt alustati 2006.a. 1.juulist. Kokku kontrolliti põllumajandus- ja metsandussektoris 32, ehituses 50, hulgi- ja jaekaubanduses 93 ning tervishoiu- ja sotsiaalhoolekandessektoris 53 tööandjat. 2006.a. II poolaastaks kehtestati 4 majandussektori kontrollimiste mahuks kohalikus inspeksioonis 36 tööandjat. Kontrollimiste tulemused näitavad, et osades inspeksioonides on etteantud mahust täidetud 61%-77%, osades inspeksioonides on kontrollimiste arv jäänud tagasihoidlikuks – 33%-50%. Kuna majandussektorite kontrollimistega alustati aktiivsel puhkusteperioodil, on mõnedes inspeksioonides kontrollimiste tagasihoidlik arv mõistetav. Kuna majandussektori põhiselt kontrollimised on läbi viidud ühe kvartali jooksul, antakse hinnang töösuhete olukorra kohta majandussektorite ja õigusaktide lõikes 2006.a. aasta aruandes..

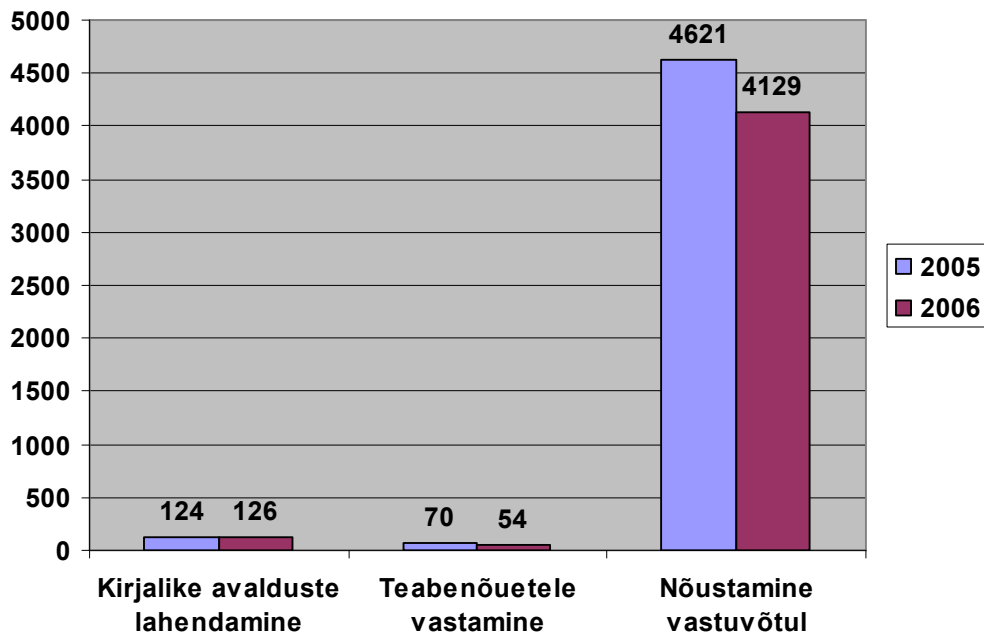


2.7 Nõustamine ja selgitustöö

Nõustamiste arv (kirjalike avalduste lahendamine, teabenõudele vastamine, nõustamine vastuvõtul) oli 4309, mis võrreldes 2005.a. sama ajavahemikuga oli 500 võrra väiksem. Valdava osa nõustamistööst moodustasid nõustamised vastuvõttudel (95,8%). Nõustamiste arv

vastuvõttudel võrreldes 2005.a. sama ajavahemikuga on vähenenud 492 nõustamise võrra ehk 11%. Nõustamisi sisu alusel ei ole võimalik analüüsida, kuna ITI-s pöördumisi sisu järgi ei registreerita. Kuigi pöördumiste sisu järgi ei ole võimalik välja tuua, kui palju neist on teabe saamine õigusakti rakendamise kohta ja kui palju töötajate või nende esindajate kaebusi õigusaktide nõuete rikkumise kohta, võib kogemuslikult öelda, et valdav on õigusabi saamine õigusakti sätete rakendamise kohta.

Nõustamine ja selgitustöö

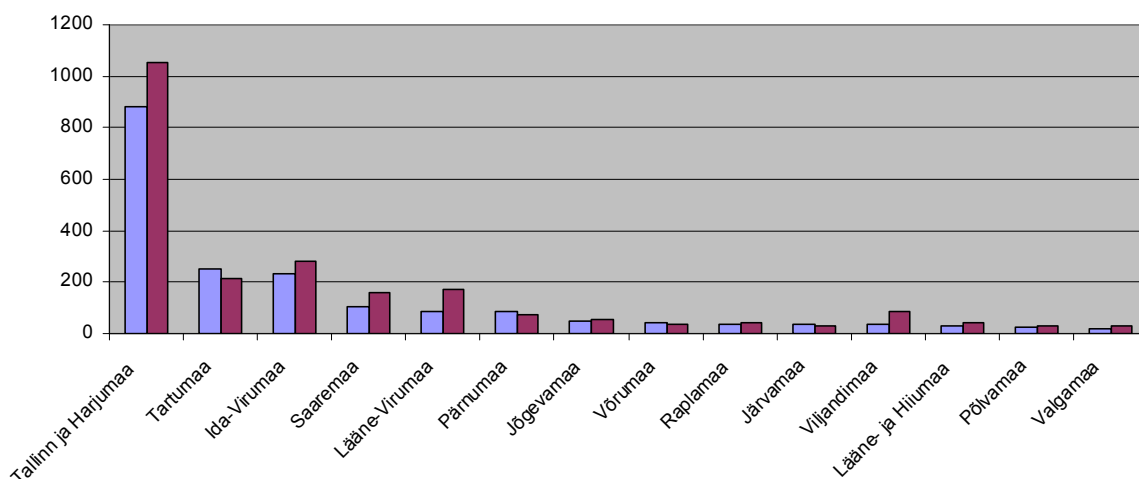


2.8. Töövaidlused

Töövaidluskomisjonidele esitati **1908** avaldust, lahendamisel (esitatud ja eelmisest perioodist jäänud avaldusi kokku) oli **2235** avaldust, millest lahendini jõudis **1731** avaldust. Võrreldes 2005.a. sama ajavahemikuga on esitatud avalduste arv vähenenud 394 avalduse võrra, ehk 17%. Tööandjate poolt esitati avaldusi 4,7% avalduste üldarvust. Enim avaldusi - 883 - esitati Tallinna ja Harjumaa TVK-sse, mis on 46,3% avalduste üldarvust ning annab ühe TVK koormuseks keskmiselt 294 avaldust 9 kuu jooksul. Avalduste arvult järgmine on Tartumaa TVK 250 avaldusega ja Ida-Virumaa TVK 232 avaldusega esitatud avalduste üldarvust ja mis annab ühe TVK koormuseks keskmiselt vastavalt 125 ja 116 avaldust 9 kuu jooksul. Väikseim koormus oli TVK-des Valgemaal – 19 avaldust, Põlvamaal 25 avaldust ning Lääne- ja Hiiumaal -30 avaldust 9 kuu jooksul.

Töövaidluskomisjonide esitatavate avalduste arvu vähenemine ligikaudu kuuendiku võrra möödunud aasta sama perioodiga võrreldes on tingitud k.a. jaanuarist jõustunud seadusemuudatusest, mille kohaselt töövaidluskomisjonid ei lahenda avaldusi, mille nõude summa ületab 50 000 krooni.

esitatud avalduste arv



2.8.1 Töövaidlused nõuete sisu järgi

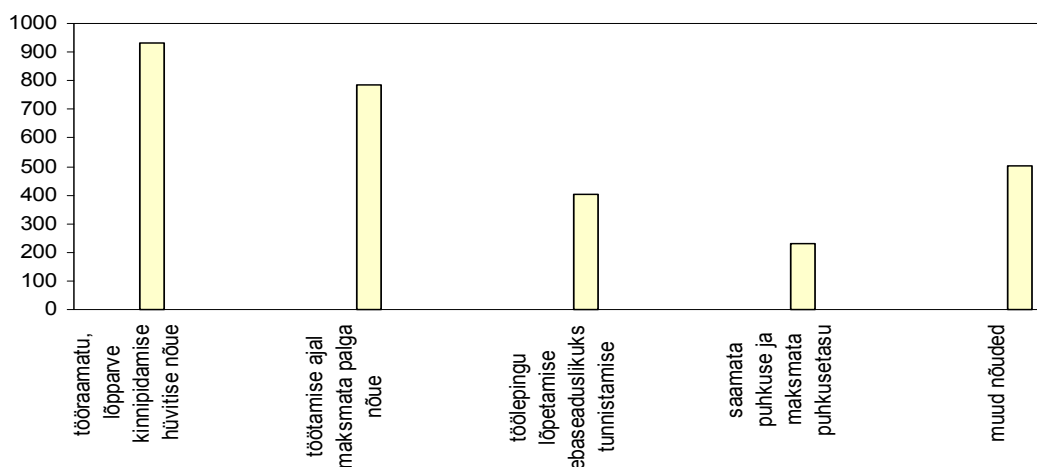
Nõuete sisu järgi oli esikohal nõuded tööraamatu ja lõpparve kinnipidamise hüvitise nõuded – 932, moodustades 30,5 % nõuete üldarvust. Järgnevad töötamise ajal maksmata palga nõuded - 784 ja 25,7 % ning töölepingu lõpetamise ebaseaduslikuks tunnistamise nõuded – 404 ja 13,3 %. Rahalised nõuded moodustavad kõikidest nõuetest 93 %.

Täpset võrdlust eelmise aasta sama perioodiga kõigi nõuete osas välja tuua ei saa, sest alates k.a. on nõuete struktuuri muudetud ja täpsustatud.

Avaldustes esitatud nõuete struktuur on maakonniti sarnane, samuti ei saa täheldada nõuete positsioonis muudatusi ei suurenemise ega vähenemise suunas. Märkatav on küll Tallinna ja Harjumaa töövaidluskomisjonides lahendatavate nõuete rohkus ja mitmekesisus, mis tööd pingestab.

Tööandjate avaldusi nõudega töötaja tekitatud kahju hüvitamiseks – 36 nõuet ja muul seaduses ettenähtud alusel töötajalt hüvitise nõudeid – 64 nõuet.

enimesitatud nõuded



Juhan Salum

Tööinspektsiooni peadirektori asetäitja
peadirektori ülesannetes
2006 9 kuud Sm