

2011.a läbiviidud sihtkontrollide kokkuvõtte

Sisukord:

ÜLERIIGILISED SIHTKONTROLLID	2
TÖÖTERVISHOIU JA TÖÖOHUTUSE NÕUETE TÄITMINE KUTSEÕPPEASUTUSTES	2
ISIKUKAITSEVAHENDITE SIHTKONTROLL.....	5
KUTSEHAIGESTUMIST PÕHJUSTANUD OHUTEGURITE SIHTKONTROLL	8
PÕHJA INSPEKTSIOONI POOLT LÄBIVIIDUD REGIONAALSED SIHTKONTROLLID:	11
„TÖÖÕNNETUSTE MENETLEMINE“ SIHTKONTROLL.....	11
OHUMÄRGISTUSE SIHTKONTROLL.....	12
LÕUNA INSPEKTSIOONI POOLT LÄBIVIIDUD SIHTKONTROLLID:	15
TÖÖOHUTUS HOOLDEKODUDES	15
TÖÖTINGIMUSED KASSADES “TOIDUKASSA”	16
IDA INSPEKTSIOONI POOLT LÄBIVIIDUD SIHTKONTROLLID:	17
KONTORI TÖÖKOHAD	17
OLMERUUMIDE VASTAVUS JA ESMAABI KORRALDUS ETTEVÕTTES.....	21
FÜSIOLOOGILISTE OHUTEGURITE PÕHJUSTATUD TERVISERISKIDE VÄHENDAMISE SIHTKONTROLL.....	25
LÄÄNE INSPEKTSIOONI POOLT LÄBIVIIDUD SIHTKONTROLLID:	26
TÖÖVAHENDITE OHUTUSE SIHTKONTROLL.....	26
„TÖÖÕNNETUSTE MENETLEMINE“ SIHTKONTROLL.....	33
KORISTAJATE JA TOATEENINDAJATE FÜSIOLOOGILISTE OHUTEGURITE SIHTKONTROLL.....	37

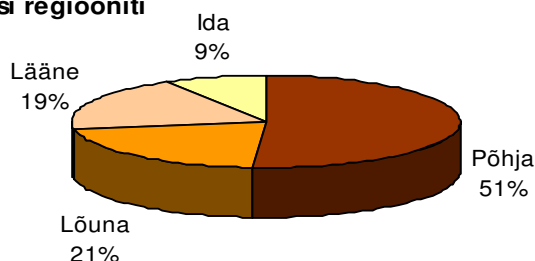
Üleriigilised sihtkontrollid

Töetervishoiu ja tööohutuse nõuete täitmine kutseõppeasutustes

Sihtkontrolli läbiviimise ajendiks oli sotsiaalministeeriumi tellimus, et selgitada, kuidas tagavad kutseharidust pakkuvad õppeasutused oma praktikaklassides töetervishoiu ja -ohutusnõuete täitmise. Põhiliselt planeeris tööinspeksioon selle sihtkontrolli kahesuunalisena: kas kutseharidust pakkuvates koolides täidetakse töetervishoiu ja tööohutuse nõudeid iseäranis praktiliste oskuste omandamisel praktika- või õppeklassis ning kas on mõeldud sellele, et ametit õppima asuva noore inimese tervis sobib valitud erialale või mitte.

Sihtkontrolliga hõlmati need kutseõppeasutused, millel on sisustatud praktikaklass, kus toimub õpilase praktiliste oskuste arendamine õpitaval erialal. Kontrollimise alla kuulusid ka ühe ja sama kooli erinevad praktikaklassid juhul, kui õpetatavaid erialasid oli rohkem. Kogu 2011. aasta jooksul kontrolliti kokku 47 praktikaklassi ning sellega oli hõlmatud inspeksiooni kõik neli regiooni. Külastuse arvud jaotusid järgnevalt: Põhja 24, Lõuna 10, Lääne 9 ja Ida 4.

Külastusi regiooniti



Joonis 1.

Sihtkontrolli läbiviimisel keskenduti järgmiste õigusaktide nõuetele:

1. „Töetervishoiu ja tööohutuse seadus“
2. „Töökohale esitatavad töetervishoiu ja tööohutuse nõuded“ VV 14.06.2007 määrus nr 176
3. „Töövahendi kasutamise töetervishoiu ja tööohutuse nõuded“ VV 11.01.2000 määrus nr 13
4. „Isikukaitsevahendite valimise ja kasutamise kord“ VV 11.01.2000 määrus nr 11
5. „Ohtlike kemikaalide ja neid sisaldavate materjalide kasutamise töetervishoiu ja tööohutuse nõuded“ VV 20.03.2001 nr 105
6. „Esmabi korraldus ettevõttes kehtestamine“ SM 13.12.1999 määrus nr 82

Sihtkontrolli läbiviimiseks töötati välja hinnanguleht, kus tööinspektor pidi andma hinnanguid: hea, pigem hea, pigem halb ja halb etteantud kriteeriumide kohaselt. Hinnangute väljatöötamiseks kasutati võimalikult sarnaseid kriteeriume tööinspeksiooni järelevalvejuhendiga, et tööinspektor saaks harjumuspärase meetodikaga sihtkontrolli läbi viia. Hinnangulehel pidi tööinspektor andma hinnanguid nii kutsekooli riskianalüüsile, liikumisteedele, töökohale, selle kujundusele, õhuvahetusele (sh väljatõmbeventilatsioonile), valgustusele, õpilaste juhendamisele, töövahendite korrasolekule, nende kontrollimisele, isikukaitsevahendite kasutamisele, ohtlike kemikaalide kasutamisele, esmaabile ja olmeruumidele. Eraldi küsiti õpilase tervisliku seisundi kohta, kas õppeasutus on hinnanud, kas õpilase/õpilaste tervislik seisund võimaldab tal viibida õppepraktikal ning praktiliste oskuste omandamine ei halvenda tema tervist?

Lisaks uuriti veel, kas on esinenud juhtumeid, kus õpilase tervislik seisund ei ole tal võimaldanud viibida õppeklassis praktilisi oskusi omandades?

Ülevaade külastustel leitud:

Isikukaitsevahendite väljastamine oli rahuldav, õpilastele olid kõik vajalikud väljastatud 67% juhtudest, kusjuures heameelt teeb, et isikukaitsevahendeid reaalselt ka kasutati. Kuid ligi pooltel juhtudest kasutasid samu isikukaitsevahendeid mitmed õpilased. Üldiselt oldi koolides probleemist teadlik ning isikukaitsevahendite puhastamine oli korraldatud. 8 õppeasutuse praktikaklassis ei olnud isikukaitsevahendite kasutamine vajalik, terviseohud kas puudusid või olid need piisavalt hästi kõrvaldatud muude meetoditega. Üldiselt olid kutsekoolid mõelnud sellele ka, et praktikaklassis kasutatavate isikukaitsevahendite hoidmiseks oleks omaette ruum.

Õpilaste praktikaga, praktikaklassiga seotud terviseriskid olid hinnatud 78% juhtudest (hinnangud hea ja pigem hea).

Tööinspektorite antud hinnangud kujunesid järgmiselt: kas liikumisteed on õpilasele ohutud (83% juhtudest hinnatud heaks ja pigem heaks), kas neile on tagatud piisav liikumisvabadus oma tööülesande sooritamiseks (hinnanguid hea ja pigem hea 96%), kas tööd saab teha säilitades ergonoomiliselt õige kehaasend (positiivsed hinnangud 83% juhtudel). Kokkuvõttlikult võib märkida, et välja arvates mõned üksikud praktikaklassid, millele sai ette heita ebaergonoomilisi töökohti, oli tulemus mitte küll etteaimatav, kuid rõõmustav.

Õhuvahetust peeti ebapiisavaks 5 korral 47st ja puuduv kohtventilatsioon oli probleem 4 juhul. Ka sisekliima ja valgustus hinnati tööinspektorite poolt valdavalt heaks ja pigem heaks – 95% kontrollitutest juhtumitest.

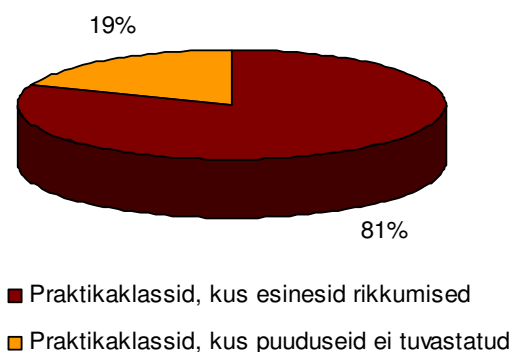
Ohutuse tagamiseks praktikaklassis oli õpilastele korraldatud ka vajalik juhendamine (95%) ning vajalike juhendite olemasolu oli tagatud.

Külastustel selgus, et probleemiks oli ühtse süsteemi puudumine, mis tagaks töövahendi korrasoleku, korrapäraselt hooldatud ja kontrollitud – 11%. Tuvastati ka mõned ohtlikud üksikjuhtumid: 2 korral avastati, et töövahendil puudusid ohutust tagavad seadised või kaitsekatted ning seetõttu ei olnud õpilase juurdepääs ohualale takistatud. Ühe seadme kasutamise tööinspektor keelas, teisel juhul piirduti ettekirjutusega (tegemist oli vanade nõukogudeaegsete töövahenditega, millele ei olnud algselt kaitsekattet ette nähtud).

Analüüsid ohtlike kemikaalide kasutamisega seonduvat (ohutuskaardid, ohutu kasutamine), siis rikkumisi leiti alla 10% kontrollitusest.

Rikkumisi esmaabi korralduses, esmaabivahendite olemasolus leiti 4 kutsekoolis. Olmeruume ei peetud nõuetekohaseks 3 korral.

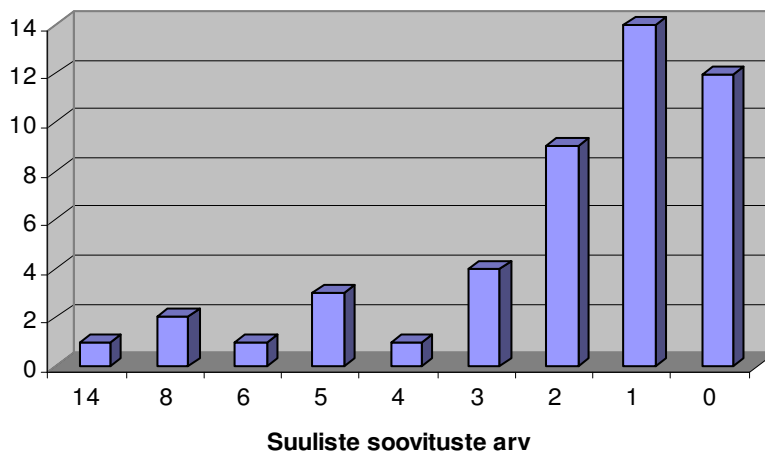
Rikkumisi leiti kontrollimiste koguarvust lähtudes 38 juhul, puudusteta oli 9 külastust:



Joonis 2.

Suulisi soovitusi kõikide külastuste peale esitati kokku 92.

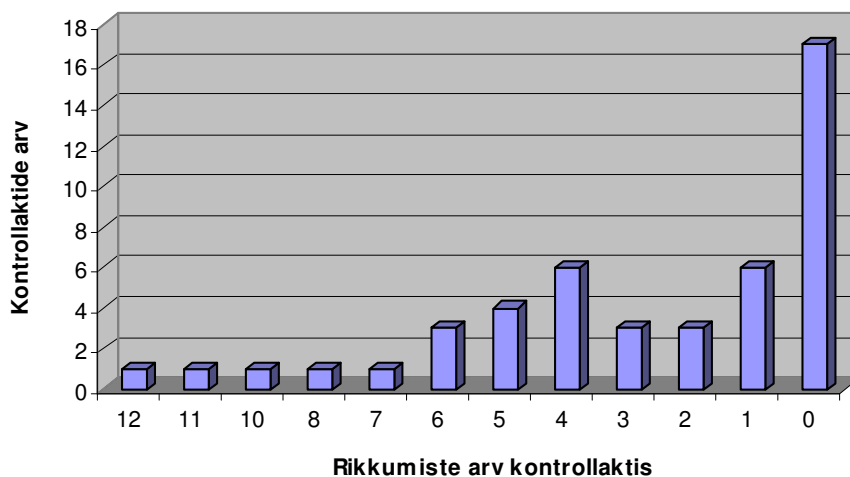
Suulisi soovitusi külastuse kohta



Joonis 3.

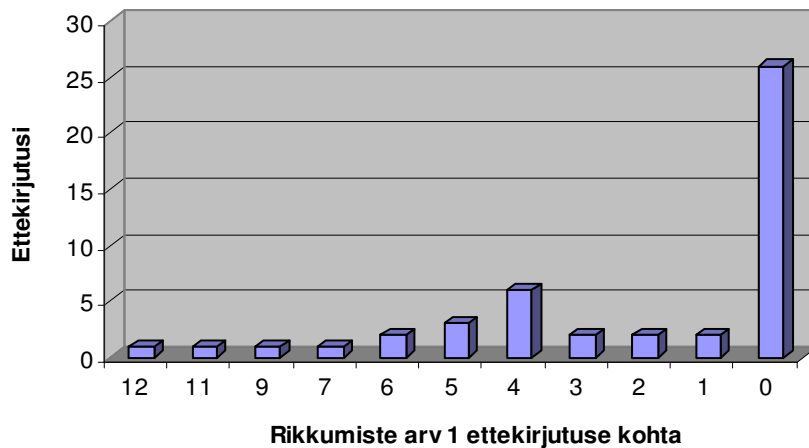
Kontrollaktides fikseeriti kokku 133 rikkumist, neist 102 kohta koostati ka ettekirjutus rikkumise kõrvaldamiseks.

Kontrollaktis fikseeritud rikkumisi



Joonis 4.

Rikkumiste arv, mille kõrvaldamiseks koostati ettekirjutus



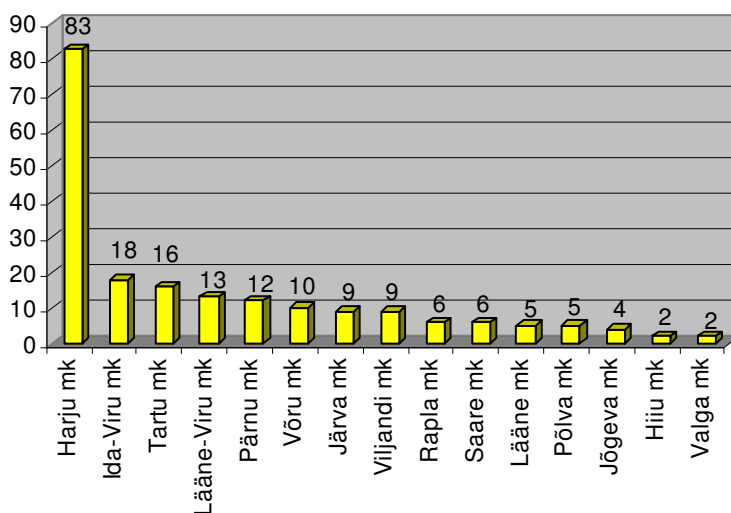
Joonis 5.

Sihtkontrolli kokkuvõtteks võib tõdeda, et kutse- ja ametikoolide töötervishoiu ja tööohutuse nõuete täitmine praktikaklassides oli ootuspärasest siiski veidi parem. Paljudel juhtudel oli võimalik olukorda parandada ainult suulisi soovitusi andes või fikseerides rikkumised kontrollaktis – ettekirjutuse koostamist ei peetud sel juhul vajalikuks. Tänuväärne on, et kutsekoole on palju renoveeritud ning selle käigus on uue näo ja sisustuse saanud paljud praktikaklassid.

Tööinspektoritel tasuks ehk meeles pidada, et vaatamata suhteliselt positiivsele üldmuljele, leidub töötervishoiu ja tööohutuse nõuetele läbi sõrmede vaatavaid ettevõtteid, asutusi igas valdkonnas, olenemata sellest, kas tehakse tööd või õpitakse seda tegema. Kuid loodetavasti hakkavad „patustanud” kutsekoolid ka varasemast enam mõtlema töötervishoiu ja tööohutuse nõuetele, et mitte anda kaasa õppivale noorele inimesele sõnumit – „Õppige, kuidas tööd ei tohi teha!”

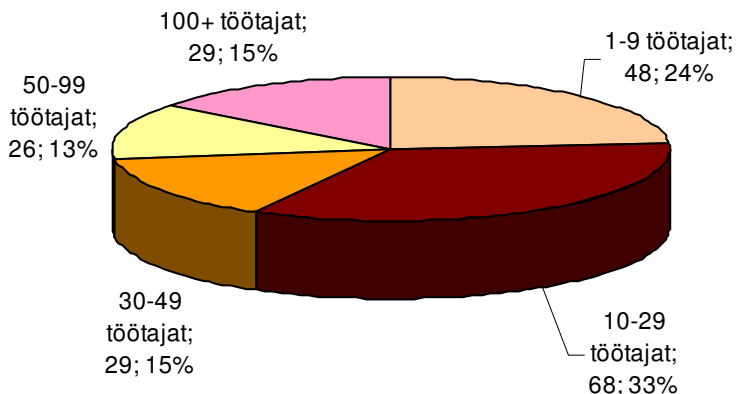
Isikukaitsevahendite sihtkontroll

Tööinspeksioon korraldas 2011. aastal üleriigilise sihtkontrolli teemal „Isikukaitsevahendid”. Statistika kohaselt toimub ligi 10% rasketest ja surmaga lõppenud tööõnnetustest isikukaitsevahendite puudumise või mittekasutamise tõttu. Ettevõtete külastused näitavad, et 30% neist esineb korralduslikke probleeme isikukaitsevahendite kasutamises. Tööinspektorid külastasid olenemata tegevusalast 200 ettevõtet, milles terviseriskide vältimiseks või vähendamiseks kasutati isikukaitsevahendeid.



Joonis 6. Kontrollimiste jaotuvus maakondade lõikes

Enamus kontrollimistest viidi läbi Harjumaal (42%), kuid külastati ettevõtteid kõigis viieteistkümnes maakonnas. Pääaegu veerand kontrollimistest (24%) moodustasid väikesed kuni 10 töötajaga ettevõtted. Keskmiselt igas neljandas kontrollitavas ettevõttes (28%) oli üle viiekümne töötaja.



Joonis 7. Kontrollitud ettevõtete töötajate jaotuvus

Kontrollimisega hõlmati peamisi isikukaitsevahendite valimisele ja kasutamisele kehtestatud nõudeid. Kontrolliti töökeskkonna riskianalüüsi. Ohutegurite ja terviseriskide olemasolul kontrolliti töökeskkonnas isikukaitsevahendite kasutamist, nende mittekasutamisel selgitati välja põhjused. Hinnati isikukaitsevahendite kaitseomaduste vastavust töökeskkonnale ja tehtavale tööle, märgistuse nõuetele vastavust, kasutusjuhendite olemasolu. Tähelepanu pöörati isikukaitsevahendi korrasoleku kontrollimisele ja hoolduse korraldamisele, samuti nende väljastamise arvestuse pidamisele. Töötajate küsitlemisel hinnati nende teadmisi, töökeskkonnavoliniku tegevust ja isikukaitsevahendite puuduste korral tööandja teavitamist.

Sihtkontrolli läbiviimisel tuli täita hindamisleht ning selle täitmisel juhinduti hindamislehe täitmise seletuskirjast. Sihtkontrollimise hinnangute jaotuvus on esitatud lisas A.

Hea on tõdeda, et 94% kontrollitud ettevõtetes on võimaldatud töötajatele isikukaitsevahendi kasutamine. Samas leidis 13 ettevõtet, kus tööandja seda terviseriski vältimiseks või vähendamiseks ei võimaldanud.

Keskmiselt igas kolmandas (34%) ettevõttes hinnati halvaks või pigem halvaks olukordi, milles tööandja väljastatud isikukaitsevahendeid ei kasutanud enamuse ajast töökeskkonnas viibivad töötajad või ei kasutatud neid kasutusjuhendi kohaselt.

Töötajad ei kasutanud tervisekahjustuste vältimiseks lühiajaliselt töökeskkonnas viibides isikukaitsevahendeid kuues ettevõttes. 57 ettevõttes puudus asjakohane isikukaitsevahendi kasutamist kohustav märgistus, mis on üks lihtsamaid kasutamise meeldetuletamise meetmeid.

Kontrollimisel selgitati välja, et viiendikus ettevõtetes ei pidanud töötajad isikukaitsevahendite kasutamist vajalikuks. See oli ka peamiseks mittekasutamise põhjuseks. Kontrollitud ettevõtetest 16 protsendile anti hinnang pigem halb või halb töötajate isikukaitsevahendite kasutamisega seotud teadmiste. Hinnang kujunes olukordadest, kui töötaja(d) ei osanud kasutada isikukaitsevahendit või ei tundnud nad ohtusid, mis kaasnevad selle mittekasutamisega. Tuleb meele pidada, et tööandja kohus on kontrollida töötajale väljastatud isikukaitsevahendi kasutamist ning korraldada selle kasutamise juhendamine ja väljaõpe. Selle läbiviimisel juhindutakse tootja kasutusjuhendist, mida 14 protsendil ettevõtetes pole töötajatele kättesaadavaks tehtud. 22 protsenti tööandjatest olid töötajatele juhendid teinud kättesaadavaks interneti kaudu.

Vähem tähelepanu pööratakse ettevõtetes tööandja kohustusele pidada isikukaitsevahendite väljastamise arvestust. Ainult 57 protsendil kontrollitud ettevõtetest on arvestuse pidamine heal tasemel. Arvestuse pidamine puudub 28 protsendil ettevõtetes ning 16 protsendil oli see korraldatud puudulikult. Hästi korraldatud arvestuse pidamine tagab ka isikukaitsevahendite õigeaegse kontrollimise ja hoolduse. Ebaregulaarselt või kasutusjuhendis ettenähtust pikemate vaheaegadega kontrolli ja hoolduse oli isikukaitsevahenditele korraldanud 12 % ettevõtetest. 11 ettevõttes olid kasutusel kasutuskõlbmatud või kontrollimata isikukaitsevahendid. Ühes ettevõttes ei olnud tagatud kasutustähtaja ületanud kaitsevahendi asendamine ning kaheksas ettevõttes ei asendatud seda kasutustähtaja ületamisel, võimalused selleks olid olemas.

Isikukaitsevahendi kaitseomadused sõltuvad paljuski ka hoiustamis- ja hooldamistingimustest. 17 protsendil ettevõtetest nõuetekohased tingimused puudusid.

Töökeskkonna riskianalüüsi üks ülesannetest on selgitada välja ohutegurid, mille mõju ei saa vältida või vähendada muul moel kui isikukaitsevahendit kasutades. Nende väljaselgitamisel hinnatakse kaitsevajaduse suurus ning määratakse kindlaks isikukaitsevahendi nõutavad kaitseomadused. Isikukaitsevahendite kasutamise vajadust tehtavatel töödel ei olnud välja selgitatud 30 % ettevõtetel. Seitsmes ettevõttes kasutati isikukaitsevahendeid, mille kaitseomadused ei vähendanud terviseriski piisavalt ning selle tulemusena olid töötajad ohustatud õnnetusse sattumisest või haigestumisest. Viies ettevõttes ei olnud isikukaitsevahenditel märgistus vastavuses standardi normidega.

Arvestades töötajate arvamusi pidasid tööinspektorid 17% ettevõtetes põhjendatuks ühiskaitsemeetmete kasutamist isikukaitsevahendite asemel. Näiteks eeldati nelikanthöövli kasutamisel selle isoleerimist ümbritsevast töökeskkonnast, et vähendada teiste töökeskkonnas viibivate isikute müraga kokkupuutumist. Müra tekitavate seadmete vähese kasutamise korral ja teiste töötajate mitteohustamisel jäadi rahule isikukaitsevahendite kasutamisega.

Vestlusel töötajate ja töökeskkonnavolinikuga anti 25 ettevõttes voliniku tegevusele negatiivne hinnang. Nimelt ei jälginud volinik, et töötaja oleks varustatud isikukaitsevahendiga ja puuduste korral ei edastanud ta vastavat teavet ka tööandjale. Samas kümnes ettevõttes ei teavitanud töötajad töökeskkonnavolinikku või tööandjat isikukaitsevahendi rikestest ja puudustest. Neljast ettevõttest kolmes (74%) leiavad töötajad, et isikukaitsevahendite valimisel on nende ettepanekutega arvestatud. Samas vajab tööandjate tähelepanu asjaolu, et neljandikus (26%) ettevõtetes ei tee töötajad isikukaitsevahendite valimiseks ja nende kasutamise korda määrates tööandjale ettepanekuid.

Õigusaktide paremaks täitmiseks ja ohutuse parendamiseks anti kontrollimistel 452 suulist soovitus. Kokku fikseeriti kontrollaktides 396 rikkumist, millest 241 korral koostati ettekirjutus. Ettekirjutuse täitmise tagamiseks ei hoiatatud tööandjaid sunnirahaga. Väärteomenetlusi ei algatatud. Tööinspektorid ei tuvastanud üheski ettevõttes isikukaitsevahendite mittekasutamisest või nende kaitseomadustele mittevastavuse tõttu töötaja elule ohtlikku tööd.

Järeldused:

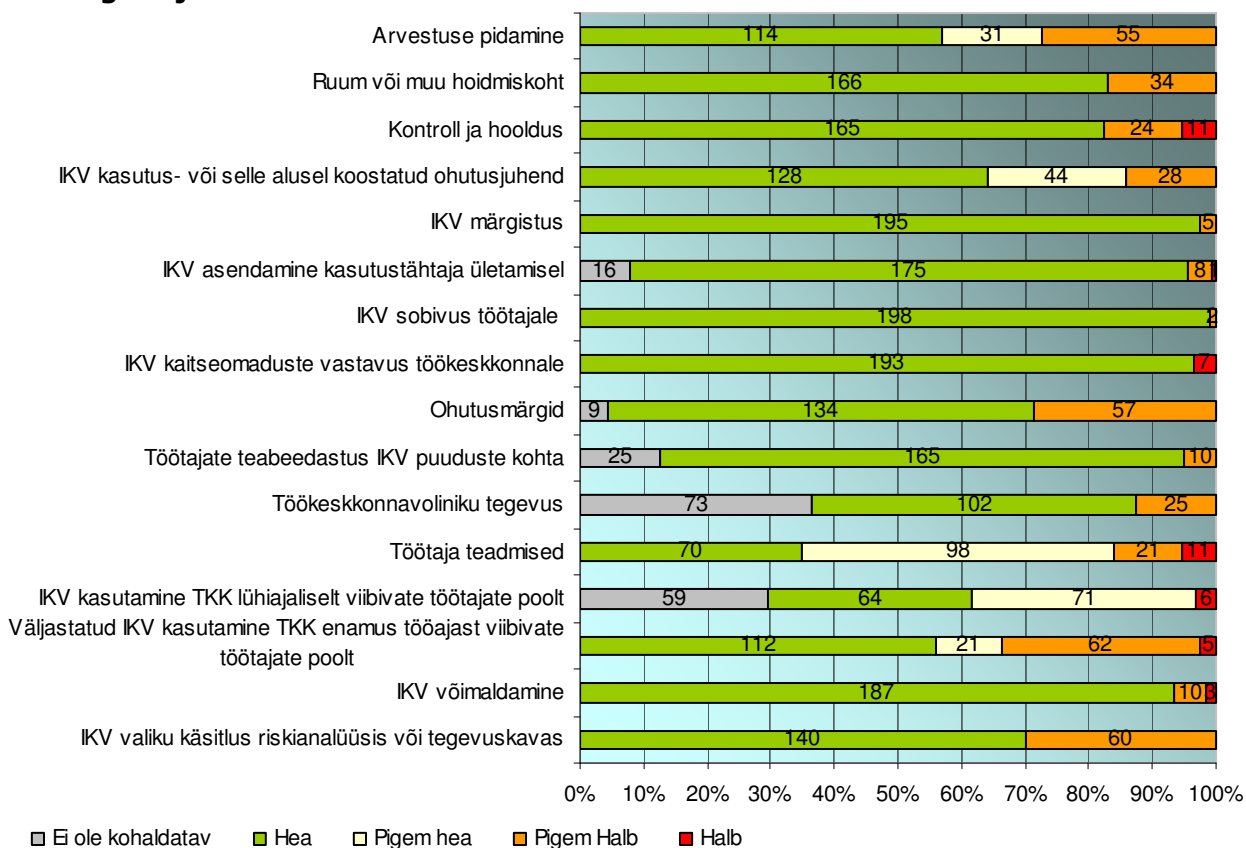
Kõikidest ettevõtetest ei avastatud isikukaitsevahendite sihtkontrollimisega seotud õigusaktide nõuete rikkumisi tervelt kolmandikus (34%) ettevõtetes, mis näitab tööandjate võimekust nõudeid täita. Tulemused ei erinenud ettevõtte suurusest (töötajate arvust). Seega tuleb tulevikus korraldada kontrollimisi olenemata ettevõtte suurusest. Kontrollimise tulemusena leidis kinnitust asjaolu, et isikukaitsevahendite kasutamise tagamiseks on vajalik tööandjal tõhustada nende kasutamise kontrollimist.

Igas kolmandas ettevõttes oli probleeme kaitsevahendite mittekasutamisega, peamine põhjus – töötaja ise ei pidanud selle kasutamist vajalikuks. See omakorda viitab ebapiisavale juhendamisele ja väljaõppele. Töötaja teadlikkuse tõstmiseks on heaks soovitusena tööandjale üksikasjalikult selgitada ohtusid ja tagajärgi, mis kaasnevad isikukaitsevahendi mittekasutamisega. Teavitamise, juhendamise ja väljaõppega paraneb tõenäoliselt töötajate isikukaitsevahendite kasutamine, väheneb võimalike tervisekahjustuste arv ning töötajate kontrollimisele kulub ka vähem aega.

Sihtkontrolli tulemustest võib järeldada, et isikukaitsevahendite valimise, kontrollimise ja hoolduse süsteemne korraldus on olulise tähtsusega haigestumiste ja õnnetuste ärahoidmisel. Kontrollimisel tuvastati 12% ettevõtetes ebapiisav isikukaitsevahendite kaitseomaduste kontrollimine ja hoolduse korraldamine ning lisaks sellele oli 11 ettevõttes kasutusel kasutuskõlbmatud või kontrollimata isikukaitsevahendid. Suure tõenäosusega ei kaitse selline isikukaitsevahend kasutajat. Isikukaitsevahendite kasutamise vajadust tehtavatel töödel ei olnud välja selgitatud 30% ettevõtetel.

Hea on tõdeda, et 94% ettevõtetes on tagatud töötajatele isikukaitsevahendi kasutamine.

Lisa A Hinnangute jaotuvus



Joonis 8.

Kutsehaigestumist põhjustanud ohutegurite sihtkontroll

Sihtkontrolli läbiviimise ajendiks oli selgitada välja, kas ettevõtetes, kus on töötajatel diagnoositud kutsehaigusi, on rakendatud piisavalt abinõusid samalaadsete juhtumite ärahoidmiseks. Sihtkontroll hindas tööandja tegevust arvestades kahte kriteeriumit: kas tööandja on tööinspektori uurimiskokkuvõttes toodud meetmeid rakendanud ning milliseid meetmeid tööandja ise on kutsehaigestumise raporti alusel ette näinud samalaadsete juhtumite ärahoidmiseks, sest iga kutsehaigestumise juhtumi uurimine peab andma vastuse, miks töötaja haigestus ning alles peale seda on võimalik järgnevat haigestumist vältida.

Tegemist oli töötervishoiu tööinspektorite üleriigilise sihtkontrolliga ning valikusse sattusid need ettevõtted, kus ajavahemikul 2005–2010 oli registreeritud kutsehaigusi ning neid kutsehaigusi oli töötervishoiu tööinspektor ka uurinud. Eesmärk oli hõlmata sihtkontrolliga 100 ettevõtet, st 25 igast regioonist. Kahjuks jäi selles osas eesmärk saavutamata, sest töötervishoiu tööinspektorite töömaht seoses kutsehaiguste uurimise ja muude toimingutega ei võimaldanud täies ulatuses sihtkontrollile keskenduda.

Sihtkontrollil täideti kokku 80 hinnangulehte (mitme juhtumi puhul ühes ettevõttes täideti üks hinnanguleht) ning regiooniti täideti hinnangulehti kokku: Põhja 24, Ida 19, Lääne 25 ja Lõuna 12.

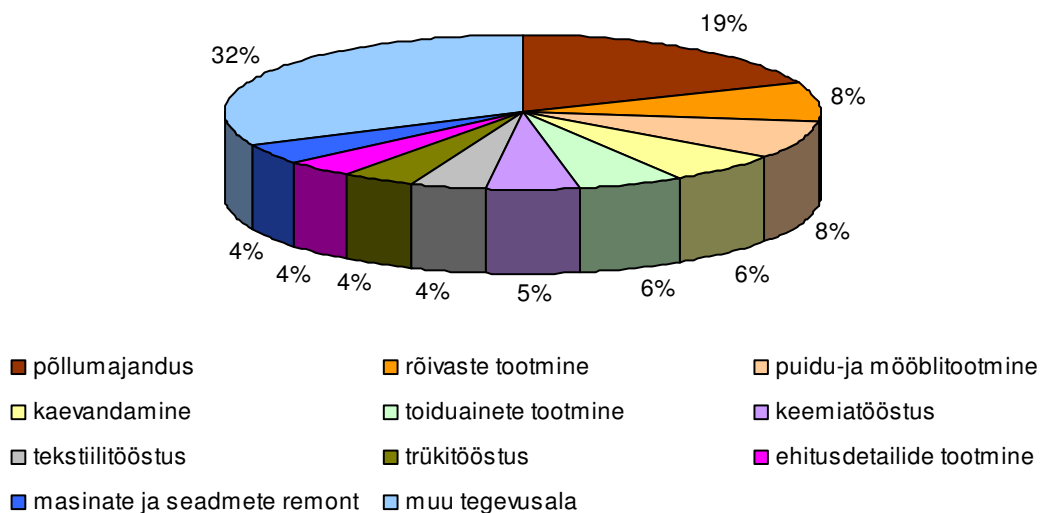
Sihtkontrolli läbiviimiseks ettevõttes töötati välja hinnanguleht, mille täitmisel sai ülevaate, milliseid vajalikke meetmeid edasiste juhtumite vältimiseks nägi ette tööinspektor ning milliseid tööandja ise.

Need andmed oli vaja inspektoril eelnevalt hinnangulehele kanda ning alles siis viidi läbi külastus ettevõttes. Inspektori ülesandeks oli selgitada, kas tööandja oli täiendanud riskianalüüsi (silmas pidades kutsehaigestumist põhjustanud ohutegurit), kas riskianalüüsis oli ka ohutegurit objektiivselt hinnatud. Lisaks uuriti, kas töötajate juhendamiseks oli täiendatud ohutusjuhendeid. Samuti pöörati tähelepanu, kas oli korraldatud tervisekontroll neile töötajatele, kes samuti puutuvad kokku haigust põhjustanud ohuteguriga ning kas tööandja on arvestanud töötervishoiuarsti ettepanekutega, et säilitada töötajate töövõime ja heaolu. Viimasele lisaks selgitati, kas tööandja on arvestanud ka mõnede tööpiirangutega, mida töötervishoiuarst töötajatele võis ette näha.

Hinnanguleht sisaldas ka vajalike hinnangute (hea, pigem hea, pigem halb, halb) andmist tööandja tegevusele: kas tööandja on rakendanud kõik vajalikud meetmed sarnaste juhtumite vältimiseks (olgu need siis fikseeritud kas inspektori uurimiskokkuvõttes või tööandja raportis). Tööinspektori töö hõlbustamiseks püüti hindamise kriteeriumid anda võimalikult sarnased tööinspeksiooni üldise järelevalve juhendiga.

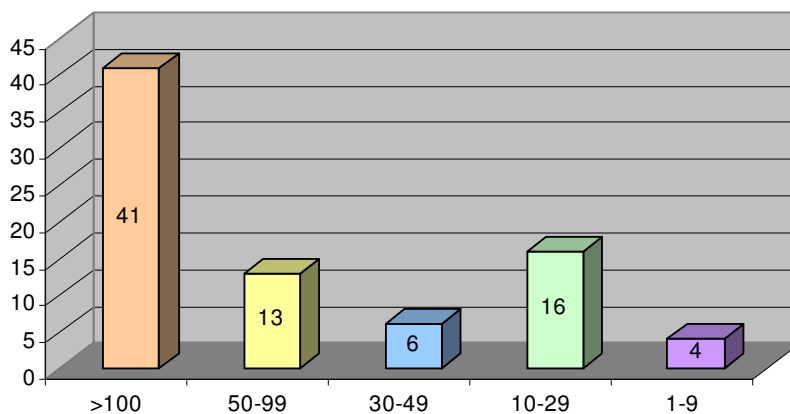
Tööstustegevusaladest võib märkida, et sihtkontroll viis inspektorid pea kõikide tegevusalade ettevõtetesse, sagedasemateks oli põllumajandusega tegevused ning sellele järgnesid kaevandamine, tekstiilitööstus, masinate ja seadmete remont, rõivaste tootmine, toiduainete tootmine, trükitööstus, puidu- ja mööblitööstus, keemiatööstus, ehitusdetailide tootmine. Muud tegevusalad esinesid pigem üksikjuhtumitena.

Tööstustegevusalade hinnangulehtedel



Joonis 9.

Töötajate arvu järgi toimusid rohkem kui pooled külastused üle 100 töötajaga ettevõttes:



Joonis 10.

Sihtkontrolli tulemused:

Riskianalüüsi dokumenti peale eelmist kutsehaigestumise juhtumit ei olnud täiendatud 34% juhtudest ning ohutegur jäi objektiivselt hindamata 24%.

Puudusi avastati ka töötajate juhendamise osas: kutsehaigust põhjustanud ohutegurite osas on juhend täiendamata 54% ning samuti on läbi viimata täiendjuhendamine 29%.

Tervisekontrollide korraldamisel on tööandjad olnud pisut hoolikamad – ainult 12,5% ettevõtetest on jätnud tervisekontrolliga hõlmamata samalaadse ohuteguriga kokku puutuvad töötajad ja töötervishoiuarsti otsuseid ei järgi 16% tööandjatest.

Uurimiskokkuvõttes esitatud meetmeid ei ole või on vähe rakendatud 14% ettevõtetes, oma raportis toodud meetmeid ei ole rakendatud 10% ettevõtetes.

Neis ettevõtetes koostas tööinspektor ka ettekirjutuse, et kohustada tööandjat võtma tarvitusele meetmeid samalaadsete kutsehaigestumiste vältimiseks.

Tööinspektorid andsid hinnanguid (heast halvani) 15 erinevale ohutegurile, mille oli töötervishoiuarst oli märkinud kutsehaiguse peamiseks põhjustajaks: raskuste käsitsi teisaldamine; sundasendites töö; sundliigutuste sooritamise vajadus; füüsilise koormuse kujunemine kas kaelale, õlavöötmele, kätele, seljale, jalgadele või muudele organitele, organsüsteemidele; müra, vibratsioon, ebasoodne sisekliima, töö välitingimustes, ohtlike kemikaalide käitlemine, bioloogilised ohutegurid, psühholoogilised ohutegurid.

Mõned näited tööinspektori tähelepanekutest sihtkontrolli läbiviimisel:

- ✳ Müra mõju tervisele töötajad ei teadvusta, ei kanta isikukaitsevahendeid.
- ✳ Töötervishoiuarst on koostanud hea ülevaate töötajate tervisest, kust on selgelt võimalik järeldada ja rakendada meetmeid ohutegurite ohjamiseks. Suurel hulgal töötajatest lihaspinged, kõrge vererõhk (seotud müra ja IKV mittekanndmisega) Põhiprobleem on, et tööandja ei nõua ohutusnõuete täitmist tootmisruumides. Hästi koostatud riskianalüüs ja abinõude plaan ei taga iseenesest, et see toimiks! Töötajad ei täida ohutusnõudeid ja tööandja ei kohusta täitma! Tervised halvenevad, mida näitavad tervisekontrolli tulemused - neid ei suudeta analüüsida ja seostada töökeskkonna mõjuritega.
- ✳ Remondi käigus täiendatud ja parandatud helikindlust ruumis, kus töötajad viibivad tööoperatsioonide täitmise vaheaegadel. Rangemalt suhtutakse kuulmiskaitsevahendite kasutamise nõude eirajatesse. Ettevõttesse on loodud töötervishoiuspetsialisti töökoht, kelle ülesandeks on aidata kaasa tervislike töökohtade loomisele. Ettevõtte osaleb koos Põhjamaadega kopsuuringute programmis (viie aastane programm, kolm mõõtmisperioodi selle aja jooksul - 2007-2009-2011). Korraldatakse igaaastaseid õppusi ohutuse alal, teste. Igal aastal oktoobris korraldatakse nn riskinädal, kus eriline tähelepanu ohutusalasel tegevusel. Sisse viidud töötasustamisel boonussüsteem, mille kohaselt ohutusnõuete korduv rikkumine viib protsendi tunduva vähenemiseni ja kolmekordne rikkumine kuni 100% boonuse kaotamiseni või koguni töölepingu lõpetamiseni. Juurutatud süsteem on tunduvalt vähendanud tööohutusalaste nõuete rikkumist.
- ✳ Pauside ajal on rakendatud tootmisvõimlemist, tootmishoonesse paigaldatud ekraanid ja harjutusi rakendatakse praktikas. Mõju väga positiivne- lisandub ka positiivne meeleolu.
- ✳ Iga päev kell 11.00 toimub tootmisvõimlemine, mille viivad läbi töökeskkonnavolinikud. Kord nädalas kell 17.00 tuleb füsioterapeut, kes käib tundi andmas tööandja kulul. Juhendis olemas erinevaid näidisharjutusi, et igaüks saab valida sobilikud.
- ✳ Töötajate arv oli vähenenud kontrolli ajaks. Iga toote teeb algusest lõpuni valmis üks inimene (väljaarvatud värvimine). Uue TLS rakendamisega lõpetati tööajasisse arvatavate puhkepauside andmine. Kontrolli ajal koostati korraldus puhkepauside taastamiseks.

Kokkuvõtteks

Sihtkontroll andis küllalt ülevaatliku pildi sellest, kas tööandjad soovivad edaspidi vältida kutsehaigestumisi oma töötajate hulgas või mitte ning kahjuks tuleb nentida, et probleeme esineb veel küllaga. Millegipärast on tööandjate hulgas levinud arvamus, et tööga seotud tervisehäireid saab ennetada tervisekontrolliga töötervishoiuarsti juures. Kahjuks ei ole see nii – tervisekontroll ei ole haigusi ennetav tegevus, vaid pigem fakti nentiv – kas on juba probleem või veel ei ole. Tööga seotud haigestumisi saab vältida vaid töökeskkonda parandades, järjepidevalt erinevaid töökeskkonna riske tuvastades ja abinõude leidmises, et riskid oleks välditud või nende mõju vähendatud.

Sihtkontroll paljastas tavapärase tendentsi meie tööandjate hulgas: tööandjaid saab jagada kahte suurde gruppi: need, kes soovivad, et töötajad oleksid töökeskkonnas terved ja jõuaks töötada, ja need, kes arvavad, et iga haige töötaja asemele saab alati võtta 2-3 uut töötajat. Kahjuks võib lõppeda niisuguste ukse taga järjekorra moodustavate tervete töötajate varu ükskord otsa ning meie ühiskond on täis inimesi, kel on mõni tööga seotud tervishäire.

Mida soovitada tööandjatele – õppida igast kutsehaigestumise juhtumist, et edaspidi saaks haigust põhjustanud ohutegureid töökeskkonnas paremini vältida ning meeles pidada, et kutsehaiguse vältimise esmaseks abinõuks saab olla ainult tervem töökeskkond. Kui endal mõtted otsas, mida saaks paremini teha, võib ka otsida abi ja teavet oma eriala spetsialistidelt.

Ilmselt peab tööinspektsioon jätkuvalt silma peal hoidma, kuidas tööandjad kutsehaigestumiste seotud riske ettevõttes maandavad ja tõenäoliselt on vajalik taoline sihtkontroll mõne aasta pärast uuesti korraldada.

Põhja inspektsiooni poolt läbiviidud regionaalsed sihtkontrollid:

„Tööõnnetuste menetlemine“ sihtkontroll

Sihtkontrolli läbiviimise peamisteks põhjusteks olid jätkuvalt ebakorrektselt vormistatud ning Tööinspektsioonile mitteõigeaegselt esitatud tööõnnetuste raportite suur hulk. Eesmärk oli tööandjatele meelde tuletada nende kohustusi ja nõutavaid toiminguid tööõnnetuste menetlemisel. Teiseks põhjuseks oli raportite menetlemisega seoses järjest kasvav töömaht, niigi kasin aeg, mida tööinspektorid on sunnitud kulutama esitamata raportite väljanõudmiseks ja vigaste raportite parandamiseks. Ühtlasi soovisime jälgida, mil moel tööandjad täidavad kohustusi tööõnnetuste uurimise ja registreerimisega seoses, vaadates kohapeal üle tööandja koostatud uurimismaterjalid. Seetõttu langes külastuse valik ka suurettevõtetele, kus tööõnnetuste arv oli küll kõrge, kuid esitatud dokumentatsioon korrektne. Sihtkontrolli käigus vaadati üle aastatel 2008-2011 toimunud tööõnnetuste uurimismaterjalid ja raportid. Sihtkontrolli hinnangulehes olid küsimused teadlikult reastatud nii, et need annaksid tööandjale täpsed juhised tegutsemiseks tööõnnetuse korral. Tööinspektoritele anti soovitus jätta hinnangulehe koopia tööandjale edaspidiseks abimaterjaliks.

Sihtkontrolli käigus külastati 100 ettevõtet, neist 82 Tallinnas ja 18 Harjumaal. 65-s kontrollitud ettevõttes oli töötajaid rohkem kui 50, seega kontrollitud väikeettevõtteid oli 35. Puudusteta külastusi oli 27% ettevõtetes, neist enamuses suurettevõtted. Külastuste valikul eelistati ettevõtteid, mis ei edastanud õigeaegselt raporteid Tööinspektsioonile.

Sihtkontrolli tulemustest järeldub, et vähemalt 20% ettevõtetes esinevad probleemid tööõnnetuste uurimise ja nõutavate toimingute läbiviimisel. Valimi väikeettevõtetest vähemalt pooled ei suutnud tööõnnetuste uurimist nõuetekohaselt läbi viia ja raportit õigeaegselt Tööinspektsioonile esitada. Tööandjatel puudub praktika ja kindlustunne tööõnnetuse dokumentatsiooni vormistamisel. Tööinspektori külaskäik aitas seda lünka täita. Eelöeldust

järeldub, et TÕ sihtkontrolli tuleks jätkata seni, kuni enamus tööandjatest on võimelised õigeaegselt TÕ uurimise läbi viima ja korrektse raporti esitama.

Ohumärgistuse sihtkontroll

Sihtkontrolli eesmärgiks oli selgitada välja ohumärguannete kasutamine, ennetusmeetodite rakendamine terviseriskide vähendamisel, ettevõtte töökeskkonnaalane kultuur, tuues sealjuures välja kitsaskohad ohumärguannete rakendamisel töökeskkonna edaspidiseks parendamiseks. Samas ka leida seost tööõnnetuste juhtumitega ja kutsehaigustega edaspidise eesmärgiga nende vähendamise osas.

Sihtkontrolliga olid haaratud ettevõtted, kus töö käigus toimub seadmete ja masinate kasutamine ning olemas on IKV-te kandmise vajadus. Samas ka ettevõtted, kus ajavahemikul 2005 -2011 aastatel on toimunud tööõnnetusi (TÕ), tööst põhjustatud haigestumisi (TPH) või kutsehaigestumisi (KH).

Suurem tähelepanu oli pööratud suurema terviseriskiga ettevõtetele ehk töötlevale tööstusele: puidu- ja puittoodete, metalli-, masinate- ja seadmete tootmisele, hulgi ja jaekaubandusele, mootorsõidukite ja mootorrataste remondile, kus tööõnnetuste ja raskete tööõnnetuste arvu osakaal 2005-2010 aastatel oli tunduvalt suurem kui teiste tegevusalade vahel ning moodustas ca 2000 TÕ juhtumit vaadatud ajavahemikus või üle 300 tööõnnetuse aastas ühe tegevusala kohta. Umbes sama olukord on iseloomulik toiduainete-, jookide- ja tubaka tootmisele, laondusele ja veondusele, kus moodustab üle 200 tööõnnetuse aasta jooksul igas tegevusalas ka tekstiili- ja rõiva tootmisel üle 100.

2010. aasta andmete järgi toimus 100 000 töötaja kohta arvestatuna enim tööõnnetusi töötleva tööstuse harudest puidutööstuses (1954), toiduainetööstuses (1468) ning paberitööstuses (1259). Raskete tööõnnetuste arv kasvas aastaga 118 tööõnnetuse võrra e. ligi 20%. Enim kasvas tööõnnetuste arv kaubanduses, ehituses ning puidutööstuses. Töötleva tööstuse harudest ka toiduainete tootmise ning tekstiili- ja rõivatootmise valdkonnas. Tööõnnetuste põhjusteks olid kogutud andmete ja asjaolude järgi peamiselt kontrolli kaotamine kas kasutusel oleva masina, tööriista, transpordivahendi või looma üle. Raskeid õnnetusi põhjustas enim aga inimese kukkumine liikumisteedel. Surmaga lõppenud tööõnnetusi põhjustas kõige sagedamini plahvatus, mis omakorda võib olla ka seotud töövahendite, liikumisteede ja ohtlike kohtade puuduliku märgistusega.

Siit võib järeldada, et töötajad ei ole piisavalt teadlikud töövahendite kasutamisega kaasnevatest ohtudest. Antud olukordade vältimiseks on sätestatud rida nõudeid ohumärgistusele ja töötajate juhendamisele järgmistes määrustes:

- Ohumärguannete kasutamise nõuded töökohas;
- Töökohale esitatavad töötervishoiu ja tööohutuse nõuded;
- Töövahendi kasutamise töötervishoiu ja tööohutuse nõuded;
- Ohtlike kemikaalide ja neid sisaldavate materjalide kasutamise töötervishoiu ja tööohutuse nõuded;
- Asbestitööle esitatavad töötervishoiu ja tööohutuse nõuded;
- Kantserogeensete ja mutageensete kemikaalide käitlemisele esitatavad töötervishoiu ja tööohutuse nõuded;
- Bioloogilistest ohuteguritest mõjutatud töökeskkonna töötervishoiu ja tööohutuse nõuded;
- Töötervishoiu ja tööohutuse nõuded tehnilikust optilisest kiirgusest mõjutatud töökeskkonnas, tehniliku optilise kiirguse piirnormid ja kiirguse mõõtmise kord

Sihtkontroll viidi läbi 82 Harju maakonna ettevõttes perioodil veebruar kuni detsember 2011. Külalistest enamus viidi läbi suuremates või keskmise suurusega ettevõtetes ehk 24 ettevõttes, kus oli töötajaid rohkem kui 100, 12 ettevõttes 50-99, 11 ettevõttes 30-49 töötajat, 22 ettevõttes 10-29 töötajat ning 12 ettevõttes, kus oli vähem kui 9 töötajat.

Kontrollitavatest ettevõtetest viies oli varasemalt diagnoositud töötajatel ka kutsehaigus, kolmes ettevõttes oli varem diagnoositud tööst põhjustatud haigestumine ning 51 ettevõttes oli varem toimunud tööõnnetus.

Sihtkontrolli käigus analüüsiti ajutiste ja alaliste ohumärguannete kasutatavust läbi järgmiste küsimuste:

- ✳ kas kontrollitavas ettevõttes on ohtu vähendatud tehniliste ühiskaitsevahenditega või töökorralduslike abinõudega?
- ✳ kuidas kasutatakse evakuatsioonitee ja -pääsu, tuletõrjevahendite märgistust?
- ✳ kas ohtlikud kohad ja ohualad, liikumisteed, läbipaistvad uksed ja seinad on märgistatud vastavalt nõuetele?
- ✳ kas on olemas esmaabivahendite ja silmadušši paiknemiskohtade märgistus?
- ✳ eraldi pöörati tähelepanu ohtliku aine või valmistise mahutite või neid sisaldavate torustike märgistusele, saastatud konteinerite märgistusele;
- ✳ kas ohtlike kemikaalide käitlemisel kasutatavad seadmed, nõud ja muud töövahendid on märgistatud või selgelt eristatavad?
- ✳ kas töövahendite märgistuse kehtivus vastas kehtestatud normidele: tõstmise abivahendi olulised tehnilised näitajad, juhtimis-, kontroll- ja hoiatusseadiste märgistus.
- ✳ kas töökoha ohualad, kus kasutatakse isikukaitsevahendeid on märgistatud asjakohaste ohutusmärkidega?
- ✳ kas on tagatud ohumärgistuse nähtavus ja mõjus.

Samuti hõlmas sihtkontroll organisatoorseid näitajaid nagu töötajate juhendamine ohumärguannete osas ja töötajate teadmiseid ning kas riskianalüüsist selgub ohumärguannete kasutamise vajadus.

Sihtkontrolli tulemused 82 ettevõtte lõikes

Kokku andsid inspektorid suulisi soovitusi 71 ettevõttes, 66 e. 80% ettevõtetes tuvastati rikkumisi ning 44 ettevõttele koostati ka ettekirjutus rikkumiste kõrvaldamiseks. Ühes ettevõttes tuvastatud rikkumiste arv varieerus 1-22-ni. Kokku tuvastati külastuste käigus 345 rikkumist. Puuduseta ettevõtteid oli kokku 14.

Ohumärguannete sihtkontrolli tulemused näitasid, et 82-st ettevõttest:

- ✳ 50-s ei selgu töökeskkonna riskianalüüsist ohumärguannete kasutamise vajadus (võrreldes ettevõtetega, kus antud nõue oli täidetud, esines neis ka rohkem tööõnnetusi);
- ✳ 50-s ettevõttes oli ohtu vähendatud tehniliste ühiskaitsevahenditega või töökorralduslike abinõudega.
- ✳ 28-s ettevõttes kasutati ajutisi ohumärguandeid, 13-s oli see nõue täitmata ning 41-s ettevõttes ei olnud ohumärgistus nõutud töö iseloomu tõttu.
- ✳ Kõikides ettevõtetes olid kasutusel evakuatsiooniteede ja -pääsude, tuletõrjevahendite märguanded.
- ✳ IKV kasutamine töökohal ei olnud märgistatud 37 ettevõttes.
- ✳ 35-s ettevõttes tuvastati, et töötajatele oli tagamata väljaõpe ohumärguannete tähenduste ning selle mõjupiirkonnas kehtivate käitumisreeglite kohta;
- ✳ 35-s ettevõttes ei tagatud ohutusmärgistuse mõjusust ning märgistused ei olnud nähtaval;
- ✳ 42 ettevõtet ei pidanud vajalikuks märgistada ohuala sissepääsu ja/või ohuallikaid.
- ✳ 21-s ettevõttes olid torustikud ja mahutid märgistatud vastavalt nõuetele, 8-s ettevõttes olid need aga märgistamata;
- ✳ Töötajatele töö ajal juurdepääsetav ohtlik koht ei olnud märgistatud 36 ettevõttes, nõuetele vastas 30 ettevõtet;
- ✳ Töövahendite juhtimis-, kontroll- ja hoiatusseadised olid nähtavad, märgistatud ja mõistetavad 60 ettevõttes, 7 ettevõttes tuvastati aga, et neid nõudeid eirati.
- ✳ 82-st külastatud ettevõtetest 38 ei kasutanud tõstmise abivahendeid ning 12 ettevõttes ei märgistatud tõstmise abivahendite tehnilisi näitajaid.

- ✦ 37-st ettevõttest, kus olid klaasist ukсед või seinad ei märgistanud neid vastavalt nõuetele 10-s.
- ✦ 41-s ettevõttes olid liikumisteed märgistamata ning jalakäijatele ei olnud tagatud ohutu liikumisruum.
- ✦ 35-s ettevõttes kasutati ohtlike kemikaalide käitlemisel märgistatud seadmeid, nõusid ja muid töövahendeid, 46 ettevõtet aga ei puutunud ohtlike kemikaalidega kokku.
- ✦ 6 ettevõttes hoiti saastatud töö- või kaitseriietus spetsiaalses märgistatud konteineris ning ülejäänud ei puutunud bioloogiliste ohutegurite või asbestiga kokku.
- ✦ 47-s ettevõttes oli esmaabivahendite, k.a silmadušši paiknemiskoht selgesti märgistatud, 21-s aga ei märgistatud neid kohti vastavalt nõuetele.

Järeldused

Sihtkontrolli tulemused näitasid, et olukord kontrollitud ettevõtetes on siiski pigem hea. Sellest võib järeldada, et neid ettevõtteid, kes on varem kokku puutunud TÕ-ga, KH-ga või TPH-ga, pööravad rohkem tähelepanu ohumärgistusele töökeskkonnas. Samas keskmiselt 22 hinnatud ettevõttes ei täidetud õigusaktidega sätestatud minimaalseid nõudeid ohumärguannete osas.

Tuleb märkida, et ettevõtetes, kus töötajatele töö ajal juurdepääsetav ohtlik koht ei olnud märgistatud, oli ka tööõnnetuste arv oluliselt kõrgem kui neil, kellel antud nõue oli täidetud. 41 ettevõttes ei märgistatud liikumisteed ning ei tagatud ohutu liikumisruum jalakäijatele. Siit on aga näha otsene seos ohumärgistuse ja tööõnnetuste vahel.

Sihtkontrolli tulemused näitasid, et tööandjad ei pööra erilist tähelepanu töökohtade märgistamisele, kus on ettenähtud IKV-te kasutamine ja ei teavita töötajaid ning teisi töökeskkonnas viibivad isikuid ohtudest töökeskkonnas.

Tihti oli tegemist normi ületava müratasemega või saastatud õhuga, kus on vaja kaitsta hingamisteed; turvajalatsite ja spetsiaalse riietuse kasutamise vajadusega; ka töövahenditega, mille kasutamisel on ettenähtud kaitseprillide või kinnaste olemasolu. Mürast põhjustatud kuulmisnõrkus on aga kolmandal kohal TPH-te põhjustest, mis tähendab, et TPH-te ja KH-te ennetamiseks tuleb rohkem pöörata tähelepanu töötajate teavitamisele ohuteguritest ja üks vahenditest on kindlasti märgistuse ja isikukaitsevahendite kasutamine.

Leidus ka ettevõtteid, kus ohumärgistused olid olemas, kuid ei tagatud selle nähtavus ja mõjus. Seetõttu ei ole võimalik kiiresti üles leida ei tuletõrjevahendeid, esmaabivahendeid või nt silmadušši paiknemise kohta. Oluline teave on varjatud kaubaga või konstruktsioon elementidega, tihti ei ole märgistused piisavalt suured või on need lihtsalt ära kulunud. Leidus ka moodsaid klaasseinu või uksi, mis olid märgistamata, mis omakorda võivad põhjustada aga tõsise trauma nendega kokkupõrke tagajärjel. Hinnates ettevõtete organisatoorseid tegevusi töökeskkonna riskianalüüsi läbiviimise või töötajate juhendamise osas, oli näha, et ligikaudu pooled kontrollitud ettevõtetest ei täida nõudeid.

Positiivsetest tulemustest võib märkida, et ettevõtted, kes tegelevad ohtlike kemikaalide käitlemisega või kus on kokkupuute võimalus bioloogiliste ohutegurite või asbestiga, täidavad reeglina seadusandlusega esitatud nõudeid seamete, jm töövahendite märgistamise osas.

Mõnede ettevõtete külastamisel selgus aga, et tööandjad on tähelepanu pööranud ka töökeskkonna uuendamisele ja parendamisele ning välja toodi ka parimate praktikate näiteid. Näiteks - tööandja oli vahetanud tsehhide asukohad vastavalt eelmisele inspektori poolt läbiviidud külastusel saadud teadmistele ja nõudeid järgides. Kõik ohukohad olid märgistatud ning uues osakonnas oli pandud inimeste ohutumaks liikumiseks piirid, mis takistavad inimeste liikumist sõidukite liikumistsooni ning põrandatele oli joonistatud konkreetsed liikumisteed, kahe tsehhi vahele aga paigaldati ohutuks liikumiseks peegel.

Sihtkontrolli käigus tuvastatud rikkumiste arv ning tööõnnetuste, kutsehaiguste ja tööst põhjustatud haigestumiste arv näitab aga tööandjate vähest huvi töökeskkonna parandamise vastu. Põhjuseks võib olla ühelt poolt ettevõtete majanduslik olukord ning töökeskkonna parandamise võimaluste puudus, aga samas ka vähesed teadmised õigusaktide ja standartide nõuetest.

Ettepanekud tööandjatele

Töökeskonnas olemasolevat ohtu tuleb vähendada tehniliste ühiskaitsevahenditega või töökorralduslike abinõudega, juhul kui see on võimalik. Tööandja peab töökeskonna riskianalüüsi alusel kasutama tööl ohumärguannet, kui tehniliste ühiskaitsevahenditega või töökorralduslike abinõudega ei ole võimalik riski piisavalt vähendada.

Nt. kasutades ajutisi ohumärguandeid tuleb meeles pidada, et näiteks valgusmärguanne peab moodustama ümbritseva keskkonnaga sobiva helenduva kontrasti, põhjustamata sealjuures pimestamist. Valgusmärguande valgustus peab olema piisav hea nähtavuse tagamiseks. See võib olla ühevärviline või täiendatud tingmargi või piltkirjaga, värvus ja tähendus peavad vastama nõuetele (nt. punase värvi otstarve on hoiatus ohu eest, oma nõuded on esitatud helisignaalidele ja suuliste märkuannetele jne.).

Alalist ohumärguannet kasutatakse: keelu, hoiatuse ja kohustusliku nõude puhul; evakuatsioonitee ja -pääsu, esmaabi- ja tuletõrjevahendite ning nende asukoha märgistamiseks; mahutite ja torude märgistamiseks; takistuse, ohtliku koha ja liikumistee märgistamiseks. Tuletõrjevahendite ja nende asukoha märgistamiseks kasutatakse spetsiaalseid kirjeldatud märke.

Asjakohaste ohutusmärkidega märgistatakse töökoha need ohualad, kus on kohustuslik kasutada isikukaitsevahendit.

Tööandja peab teavitama nii töötajaid kui töökeskonnavolinikke kõigist tööl kasutatavatest, muudetavatest või uutest kasutusele võetavatest ohumärguannetest ning andma neile väljaõppe ohumärguande tähenduse ning selle mõjupiirkonnas kehtivate käitumisreeglite kohta.

Ohumärguande kasutuselevõtmiseks peab tööandja konsulteerima töötajate või töökeskonnavolinikega ning andma neile võimaluse osa võtta ohumärguande kasutuselevõtmisega seotud küsimuste lahendamisest.

NB! Ohutusmärk eemaldatakse selle märgi kasutamist tinginud ohu äralangemisel. Ohutusmärgile võib lisada teatetahvli, mis dubleerib sõnaliselt märgi tähendust, annab lisateavet märgi mõjupiirkonna kohta või suunab märgil tähistatud ruumi või vahendi asukohale.

Lõuna inspektsiooni poolt läbiviidud sihtkontrollid:

Tööohutus hooldekodudes

Käesoleval aastal viis Tööinspektsiooni Lõuna inspektsioon kuue maakonna hooldekodudes läbi sihtkontrolli. Kokku külastati Jõgeva, Tartu, Põlva, Võru, Valga ja Viljandi maakonnas 44 hooldekodu. Inspektorid hindasid hooldekodudes nii töökohtade olukorda, raskuste käsitsi teisaldamist, psühholoogilist ohutegurit, olmeruumide olemasolu kui ka töö korralduslikku külge. 2010. aastal toimus kontrolliga haaratud hooldekodudes viis tööõnnetust, neist üks raske.

Tähelepanekuid hooldekodudest

Meil on olemas nii vaimse või füüsilise puudega inimeste hooldekodud kui ka lihtsalt vanadekodud kõigis töötavad hooldajad. Tihti on neis hoolekandeesutustes töötajatel vaja igapäevaselt tõsta ja liigutada patsiente/kliente, neid pesta, vahetada voodipesu, serveerida toitu. Abiteenistused, kaasa arvatud köök, asuvad aga sageli keldrikorrusel. Töötajad lükkavad kärusid jm abivahendeid üle lävepakude, samas on vaja viia klienti ratastooliga läbi kitsa ukse vannituppa pesema.

Hooldekodud on enamasti kahe ja enamakorruselised hooned, kus sageli puuduvad teenindusliftid. Kontrolli käigus selgus, et 44 hooldekodust on lift kasutusel üksnes 15nes. See tähendab omakorda, et paljud hooldajad teiseks teisel päeval käsitsi raskuseid, töötades sundasendis. Nii tekib suhteliselt kiiresti ülekoormus seljale, kätele ja jalgadele. Pikka aega ülekoormust kannatades võib välja kujuneda kutsehaigus.

Lisaks raskuste käsitsi teisaldamisele puutuvad hooldajad igapäevaselt kokku psühholoogiliste ohuteguritega. On hoolekandetasutusi, mille nn kinnistes osakondades tuleb teenindada sügava vaimse puudega kliente. Seega on töö hoolekandetasutustes ka vaimselt väsitav. Reeglina on töövahetuste pikkuseks 12-24 tundi ja tihti ollakse öises vahetuses üksinda.

Tundsiime huvi, kuidas tuleb käituda kriisilukorras. Hooldekodus peab töötaja olema valmis nii kliendi elustamise kui ka surma korral. Enamasti olid olemas vastavad juhised kriisilukorras käitumiseks. Vägivaldse kliendi rünnakuks olid töötajad saanud väljaõppe, töötaja oli taganud häire ja paanikanuppude olemasolu. Ometi jäid neli hooldekodu silma sellega, et töötajatele polnud tagatud abi kutsumise võimalusi. Paljudes hooldekodudes ei olnud töötaja korraldanud töötajatele tervisekontrolli töötervishoiuarsti juures.

Küllastuste käigus andsid tööinspektorid 117 soovitusi ja koostasid 116 rikkumise kohta kontrollakti, millest 73 kohta koostati ettekirjutus.

On hea tõdeda, et suurt tähelepanu on pööratud hooldekodude kaasajastamisele. Nii mõneski hooldekodus on igati kaasaegsed töövahendid. Hooldekodu välisuks on iseavanev ja -sulguv, klient saab vabalt ratastooliga siseneda/väljuda. Kõik voodid on täisfunktsionaalsed, öökapi küljes on kokkupandav reguleeritava asendiga (horisontaalne ja kaldu) laud. Abi kutsumiseks on käeulatuses telefon. Hooldajatele on antud abikutsumiseks piiparid. Kahe toa vahel asub pesuruum ja tänu sellele ei pea hooldajad klienti kaugele vannituppa transportima. Samuti on pesude ja teiste tarvikute jaoks spetsiaalsed kärud.

Hästi varustatud hooldekodudes on pesemiseks ratastoolid, mida saab vajadusel muuta vanniks, hõlpsamaks linade vahetuseks on libistamislinad ja -lauad. Selliste abivahendite kasutamisega on töötajatel oluliselt vähenenud vajadus raskuseid käsitsi teisaldada. Ööpottide pesuks on muretsetud potipesumasin. Samuti on mõeldud siit ilmast lahkunute ettevalmistus- ja külmkambri peale. Hooldajatele on antud ortopeedilised jalatsid.

Mitmetes hooldekodudes on käimas ümberehitustööd, muutmaks töötajate töötingimusi paremaks. On selge, et mida rohkem me töökeskkonda panustame, seda tugevama tervise ja rõõmsama meelega on töötajaskond.

Töötingimused kassades "Toidukassa"

Tööinspektorid kontrollisid toidukaupluste kassapidajate töötingimusi 61 Lõuna-Eesti kaupluses. Samalaadne kontrollreid tehti kaks aastat tagasi - tänavuseks olid tööolud paranenud.

Enamik kassiare saab tööoperatsioone teostada nii istudes kui püsti seistes ning oma asendit vahetada. Nii ei teki lihaspingeid. Mõnedes kauplustes oli lihaspingete vältimiseks korraldatud vahelduv tööprotsess, nii et töötaja ei pea terve päev kassas istuma, vaid saab teatud perioodi järel täita tööülesandeid müügisaalis. Halvem on olukord töötoolidega, mille seljatugi ei toeta sageli töötaja nimmepiirkonda. Lisaks tuvastati 22 töötajal toolid, millel puudus seljatugi sootuks või ei olnud see reguleeritav.

Ahistavad sigaretiriivlid - Mitmed töökohad olid vähe valgustatud, kuna sigaretiletid varjasid valgusteid. Õnneks olid leidlikud töötajad probleemi lahendanud nii, et kaotati üld-kassadest võimalus osta sigarette ning kohaldati selle tarbeks eraldi teenindus-lett. Selline töökorraldus meeldis väga töötajatele, kuna nende sõnul lisandus valgusele ka rohkem õhku kassas ning kadus ära kitsas ruumis istumise tunne.

Päike, tuul ja sisekliima

Kuna kauplustes ja keskustes on valdavalt suured klaasseinad ning enamik kassatöökohti asub välisuste lähedal, hindasid inspektorid lisaks valgustusele ka tööpindadelt tagasipeegeldust ning valgustuse, s.h päikesevalgusest tulenevat pimestust. Tuvastati 15 töötajat, kes pidid oma töökohas vastavalt ilmale nihutama oma tööasendit, et päike silma ei paistaks.

Kaks aastat tagasi kontrollitud töökohtades oli suureks probleemiks tuuletõmbus töökohtadel. Nüüdseks on tööandjad töökoha sisekliimat tublisti parandanud, olles ehitanud tuulekodasid ning paigaldanud välisuste kohale õhkkardinad. Tulemusena hindasid inspektorid 70% kontrollitud töökohtadel sisekliima heaks - temperatuur oli ühtlane ja tuuletõmbust ei esinenud.

Muret tekitas aga psühholoogiliste ohutegurite hindamine töökohal. Nimelt puudub 4% kontrollitud kassades töötavatel inimestel võimalust ründe korral abi kutsuda.

Mõneti jättis soovida ka töötajate juhendamine töökohal. Enamik kauplusi oli varustatud küll juhenditega, kuid töötajatega vesteldes selgus, et kõik siiski ei olnud teadlikud tooli reguleerimise vajadusest või koodilugeja heli-taseme reguleerimise võimalusest.

Vajadused ja võimalused

Kõige halvem on kassatöötajate olukord tervisekontrolli osas. Kui riskianalüüsis oli hinnatud kassapidajate tervisekontrolli vajadust töötervishoiuarsti juures, siis seda ei olnud tööandja korraldanud 31 töötajale. Lisaks sellele ei olnud tööandja tervisekontrolli korraldanud 15 töötajale arsti poolt määratud ajal. Küll aga tuvastasid inspektorid töötajate ja tööandjate positiivse suhtumise ning valmiduse töökeskkonda tõesti paremaks muuta.

Ida inspektsiooni poolt läbiviidud sihtkontrollid:

Kontori töökohad

Sihtkontroll sai kavva võetud seepärast, et sageli jäävad külastuste käigus vähese tähelepanuga töökohad kontorites. Harilikult on kontoriruumid remonditud ja esmapilgul tundub kõik olema korras. Selgitamiseks, kas see nii ka tegelikult on, sai eesmärgiks sihtkontrolli raames see välja selgitada.

Sihtkontrolli jooksul kontrolliti 53. ettevõtet. Neist Ida-virumaal 33 ja Lääne- viru maakonnas 20 ettevõtet.

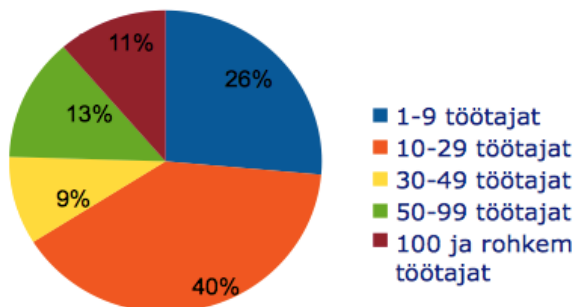
Sihtkontrolliga oli hõlmatud erinevate suurusega ja erinevate tegevusaladega ettevõtteid. Enamus valdkonnad olid esindatud ainult ühe ettevõtte poolt. Valla- ja linnavalitsus asutusi oli kontrollitud ettevõtete hulgas 12.

Tabel 1. Kontrollitud ettevõtete arv tegevusalade lõikes

Tegevusala nimetus	Ettevõtete arv antud tegevusalal
01411 -- Piimakarjakasvatus	1
10111 -- Liha töötlemine ja säilitamine, k.a tapamajade tegevus	1
10841 -- Maitseainete ja -kastmete tootmine	1
14121 -- Töörõivaste tootmine	1
25991 -- Mujal liigitamata metalltoodete tootmine	1
27121 -- Elektrienergia tootmine ja juhtaparatuuri tootmine	1
29321 -- Mootorsõidukite muude osade ja lisaseadmete tootmine	1
31092 -- Mööblisade tootmine	1
35110 -- Elektrienergia tootmine	1
35111 -- Elektrienergia tootmine mittetaastuvast energiaallikast	1
37001 -- Kanalisatsioon ja heitveekäitlus	2
42111 -- Teede ja kiirteede ehitus	1

Tegevusala nimetus	Ettevõtete arv antud tegevusalal
43211 -- Elektrijuhtmete ja -seadmete paigaldus	1
43999 -- Muud eriehitustööd	2
46732 -- Sanitaarseadmete jm ehitusmaterjalide hulгимүүк	1
46741 -- Veevarustus- ja kütteseadmete ning nende koosteosade hulгимүүк	1
49201 -- Kauba raudteevedu	1
49319 -- Sõitjate muu kohalik liinivedu	1
49399 -- Sõitjate muu maismaavedu	1
49411 -- Kaubavedu maanteel	1
58131 -- Ajalehtede kirjastamine	2
58141 -- Ajakirjade jm perioodika kirjastamine	2
65121 -- Kahjukindlustus	1
68201 -- Enda või renditud kinnisvara üürileandmine ja käitus	1
71121 -- Ehituslik insener-tehniline projekteerimine ja nõustamine	2
71209 -- Muu teimimine ja analüüs	1
84112 -- Rahandus- ja fiskaalpoliitikaga seotud tegevused	2
84114 -- Valla- ja linnavalitsuste tegevus	12
84132 -- Transpordi ja side haldus	2
84301 -- Kohustuslik sotsiaalkindlustus	2
86101 -- Haiglaraviteenused	1
91011 -- Raamatukogude tegevus	2
91012 -- Arhiivide tegevus	1

Kontrollitud 53-st ettevõttest 39,6% (21. ettevõtet) töötas 10-29 töötajat. Väikeettevõtteid (1-9 töötajat) oli 26,4%(14. ettevõtet). Üle 30 töötajaga ettevõttest oli kontrolliga hõlmatud 18.



Joonis 11. Kontrollitud ettevõtteid %-des, suuruse järgi

Sihtkontrolliga hõlmatud töötajate arv oli samuti väga erinev. Enamus kontrollitud ettevõtetes oli kontrolliga hõlmatuid töötajaid 4-9. Kokku oli sihtkontrolliga hõlmatuid töötajaid 864.

Sihtkontrolli läbiviimisel olid peamiselt tähelepanu all arvutitega töökohad ja liikumised, töötajate tervisekontroll. Arvutitega töökohtades oli vaatluse all peamiselt nõuetekohase valgustuse olemasolu, valgusallikate asukoht kuvari suhtes (kas valgusallikad ei halvenda kuva kvaliteeti), akendel valgust reguleeriva katte olemasolu ning ergonoomiliselt õige kehaasendi võimaldamine. Kontrolliti ka kas on määratud esmaabiandjad ja esmaabivahendite olemasolu.

Sihtkontrolli tulemused

Sihtkontrolli tulemusel selgus, et kontorite töökohtades esineb probleeme. Kontrollitud 53-st ettevõttest ainult ühel (Apest Grupp OÜ) ei leitud sihtkontrolli käigus puudusi. Samas tehti antud ettevõttele suuline soovitus.

Põhilised probleemid sihtkontrolliga hõlmatud töökohtades on:

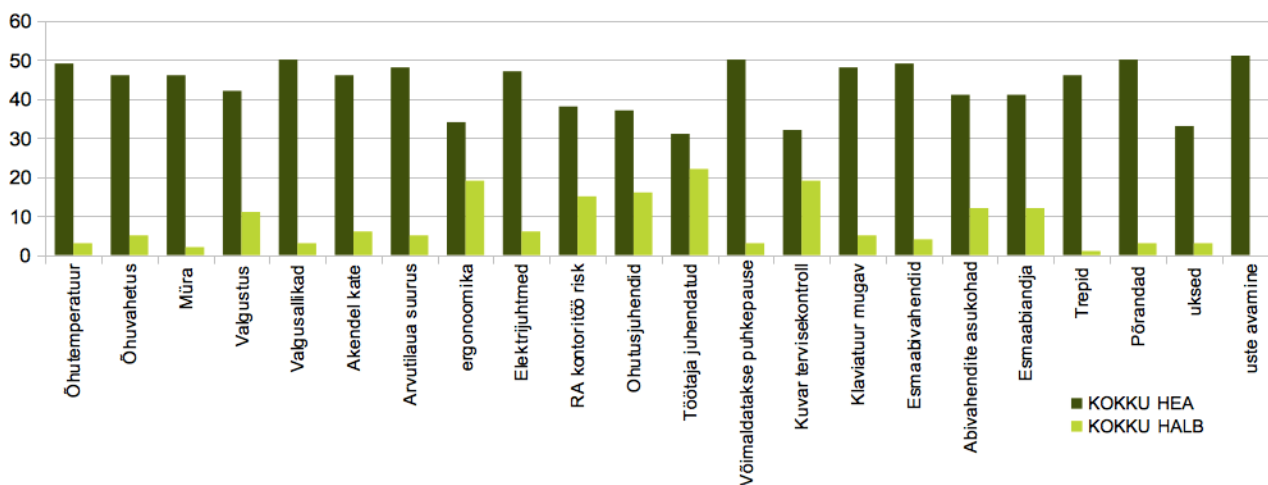
- ✳️ valgustus on puudulik (20,7% kontrollitud ettevõtetest);
- ✳️ ei ole tagatud ergonoomiliselt õige kehaasend (35,8% kontrollitud ettevõtetest);
- ✳️ riskianalüüsi kontorite töökohas ei ole tehtud (28,3% kontrollitud ettevõtetest);

- ✂ puuduvad ohutusjuhendid (30,1% kontrollitud ettevõtetest);
- ✂ töötajaid ei juhendata (41,5% kontrollitud ettevõtetest);
- ✂ töötajatele ei korraldata tervisekontrolli (35,8% kontrollitud ettevõtetest).

Ühtegi puudust ei esinenud kontrollitud ettevõtetes uste avamisega.

Tabel 2. Hinnangulehe tulemused

	Hinnang					KOKKU HEA	KOKKU HALB
	Pigem hea	Hea	Pigem halb	Halb	Pole nõutav		
Õhutemperatuur	5	44	2	1		49	3
Õhuvahetus	10	36	2	3		46	5
Müra	1	45	0	2	4	46	2
Valgustus	4	38	6	5		42	11
Valgusallikad	12	38	1	2		50	3
Akendel kate	5	41	2	4		46	6
Arvutilaua suurus	4	44	1	4		48	5
Ergonoomika	9	25	5	14		34	19
Elektrijuhtmed	4	43	1	5		47	6
RA kontoritöö risk	7	31	4	11		38	15
Ohutusjuhendid	0	37	11	5		37	16
Töötaja juhendatud	1	30	15	7		31	22
Võimaldatakse puhkepause	1	49	3	0		50	3
Kuvar tervisekontroll	0	32	9	10	2	32	19
Klaviatuur mugav	7	41	2	3		48	5
Esmaabivahendid	3	46	2	2		49	4
Esmaabivahendite asukohad	13	28	7	5		41	12
Esmaabiandja	1	40	2	10		41	12
Trepid	6	40	1	0	6	46	1
Põrandad	9	41	1	2		50	3
Uksed	4	29	1	2	17	33	3
Uste avamine	1	50	0	0	2	51	0



Joonis 12. Hinnangulehe tulemused

Avastatud puuduste arv ettevõtte suuruse järgi.

Nagu tabelist 5 nähtub, on müraga probleeme ainult suuremates ettevõtetes. Väiksemates ettevõtetes on probleemid ruumide temperatuuriga. Samuti on neis tihedamini el. juhtmed ohutult paigaldamata. Ettevõtte suurusel ei ole ka ergonoomiliselt õige kehaasendi võimaldamine. Samuti ei ole sellest tervisekontrolli korraldamine, ohutusjuhendite olemasolu ja töötajate juhendamine.

Tabel 3. avastatud puudused ettevõtte suuruse järgi

	1-9 töötajat	10-29 töötajat	30-49 töötajat	50-99 töötajat	100 ja enam töötajat
Õhutemperatuur	1	2	0	0	0
Õhuvahetus	1	2	1	0	1
Müra	0	0	0	0	2
Valgustus	1	4	0	4	2
Valgusallikad	1	1	0	1	1
Akendel kate	1	3	0	2	0
Arvutilaua suurus	2	1	0	0	2
ergonoomika	2	9	1	4	3
Elektrijuhtmed	1	4	0	1	0
RA kontoritöö risk	5	6	1	3	0
Ohutusjuhendid	5	5	1	4	1
Töötaja juhendatud	6	8	1	6	1
Võimaldatakse puhkepause	0	1	0	2	0
Kuvar tervisekontroll	3	4	2	4	2
Klaviatuur mugav	2	1	0	1	1
Esmaabivahendid	3	0	0	1	0
Esmaabivahendite asukohad	4	2	2	1	0
Esmaabiandja	7	3	1	4	0
Trepid	0	1	0	2	0
Põrandad	1	2	0	0	0
uksed	0	2	0	1	0
uste avamine	0	0	0	0	0

Sihtkontrolli tulemused kinnitasid, et ettevõtete kontorites asuvates töökohtades esineb puudusi. Kontrollitud asutuste hulgas 41,5% leiti puudusi töötajate juhendamisega. Paljudes ettevõtetes puudusid ohutusjuhendid. Probleeme on ergonoomiliselt õige kehaasendi tagamisega (10 juhul). 19 ettevõttes ei ole korraldatud töötajate tervisekontrolli. Samuti on probleeme valgustusega. Positiivne oli kontrolli läbiviimisel see, et leidis ka ettevõtte, kellel ei esinenud puudusi.

Ka tulevikus peaks sama teemaga sihtkontrolle läbi viima, et avastada puudusi ettevõtete kontorites ning vähendada seeläbi töötajate terviseriske.

Ettepanekud tööandjatele

Jälgida tuleks, et:

- ✳ töötajate töökohas oleks nõuetekohane valgustus;
- ✳ töötajate töökohad oleksid varustatud reguleeritavate töötoolidega;
- ✳ riskianalüüsi tegemisel oleks vaadeldud ka arvuti töökohtade riske. Oluline on töötaja töötamise aeg arvutiga. Siit tuleneb vajadus korraldada tervisekontrolli;
- ✳ ei oleks unustatud, et ka arvutid, printerid ja muu kontoritehnika on töövahendid, mille kohta peab olema koostatud ja kinnitatud ohutusjuhendid;
- ✳ töötajad oleksid juhendatud;
- ✳ töötajatele, kes töötavad arvutiga üle poole oma tööajast, oleks korraldatud tervisekontroll.

Olmeruumide vastavus ja esmaabi korraldus ettevõttes

2011. aastal viis Ida inspektsioon läbi ettevõtetes olmetingimustele ja esmaabi korraldusele suunatud sihtkontrolli. Sihtkontrolli käigus kontrolliti 48 ettevõtet, neist Ida-virumaal 34 ja Lääne-Virumaal 14 ettevõtet. Sihtkontrolliga oli hõlmatud erinevate suurusega ja erinevate tegevusaladega ettevõtteid.

Tabel 4. Kontrollitud ettevõtete arv tegevusalade lõikeks

Ettevõtete tegevusalad	Kontrollitud ettevõtete arv
06101 -- Põlevkivi kaevandamine jm toornafta tootmine	4
10841 -- Maitseainete ja -kastmete tootmine	1
10851 -- Valmistoitute tootmine	1
13921 -- Kodutekstiili tootmine, sh voodipesu, köögirätikud, kardinad, akna sisekatted jm eesriided	1
13951 -- Lausriide ja lausriidest toodete tootmine, v.a rõivad	1
14121 -- Töörõivaste tootmine	1
15111 -- Nahatöötlemine ja -parkimine, karusnaha töötlemine ja värvimine	1
16101 -- Saematerjali tootmine	1
16230 -- Ehituspuusepa- ja tislertoodete tootmine	1
16231 -- Puidust uste, akende, aknaluukide ja nende raamide tootmine (k.a väravad)	2
16232 -- Kokkupandavate puitehitiste (saunad, suvilad, majad) ja nende elementide tootmine	1
16291 -- Puidust tarbe- ja dekoratiivesemete jm puittoodete tootmine	1
23511 -- Tsemenditootmine	1
25119 -- Muude metallkonstruktsioonide ja nende osade tootmine	2
25621 -- Mehaaniline metallitöötlus	2
28921 -- Kaevandus-, karjääri- ja ehitusmasinate tootmine	1
29321 -- Mootorsõidukite muude osade ja lisaseadmete tootmine	1
31021 -- Köögimööbli tootmine	1
31092 -- Mööbliosade tootmine	1
35110 -- Elektrienergia tootmine	2
35111 -- Elektrienergia tootmine mittetaastuvast energiaallikast	3
35301 -- Auru ja konditsioneeritud õhuga varustamine	1
37001 -- Kanalisatsioon ja heitveekäitlus	1
41201 -- Elamute ja mitteeluhoonete ehitus	2
42111 -- Teede ja kiirteede ehitus	2
42211 -- Vee-, gaasi- ja kanalisatsioonitrasside ehitus	1
43391 -- Muu ehitiste viimistlus ja lõpetamine	1
45321 -- Mootorsõidukite osade ja lisaseadmete jaemüük	1
46521 -- Elektroonika- ja telekommunikatsiooniseadmete ning nende osade hulgimüük	1
46721 -- Metallide ja metallimaakide hulgimüük	1
47529 -- Muude ehitusmaterjalide ja -tarvete jaemüük spetsialiseeritud kauplustes	1
49201 -- Kauba raudteevedu	1
49411 -- Kaubavedu maanteel	1
68321 -- Hoonete ja üürimajade haldus (korteriühistud, elamuühistud, hooneühistud jms)	1
78301 -- Muu inimressursiga varustamine	1
28301 -- Põllu- ja metsamajandusmasinate tootmine	2
Kokku	48

Kontrolliti nii suuri kui ka väiksemaid ettevõtteid. Sihtkontrolliga hõlmati kokku 5562 töötajat.

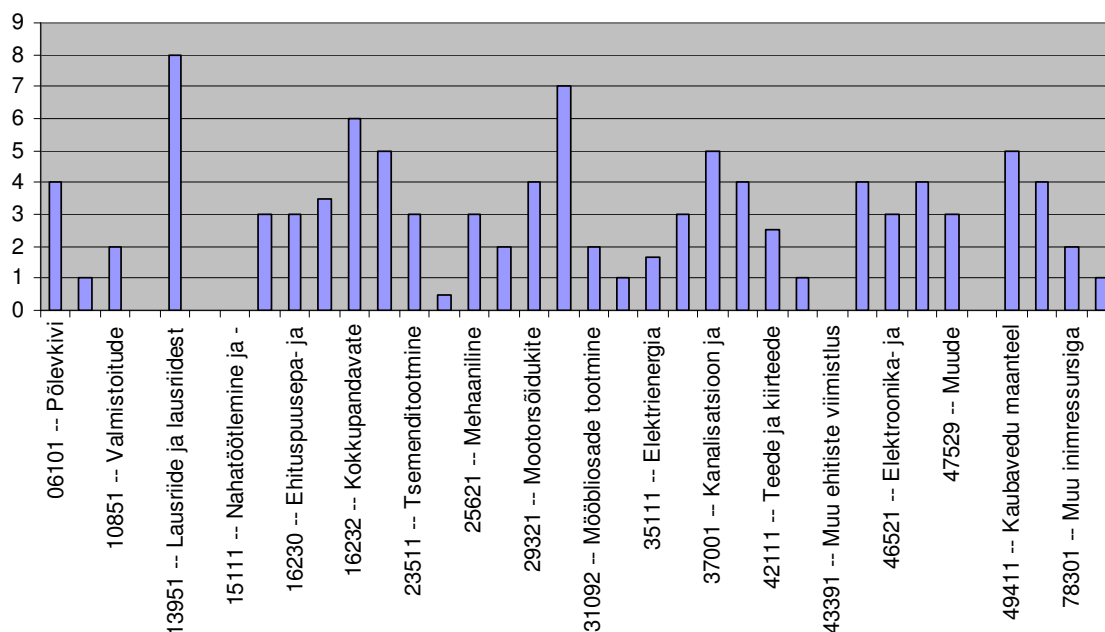
Tabel 5. Ettevõtete arv suuruse lõikes

Töötajate arv	Kontrollitud ettevõtete arv
1-9 töötajat	5
10-29 töötajat	10
30-49 töötajat	8
50-99 töötajat	13
100 ja rohkem töötajat	12

Sihtkontrolli läbiviimise käigus pöörati tähelepanu riietusruumide ruumikusele, istmete ja riidekappide olemasolule. Riiete ja jalanõude kuivatamise võimalusele ning ventilatsiooni olemasolule olmeruumides ja kuivatuskappides. Samuti jälgiti varustatust sooja ja külma veega ning pesemisvõimalusi. Jälgiti tualettruumide kasutamise võimalust, puhkeruumide olemasolu ja nende sisustust. Kontrolliti esmaabi korraldust ettevõttes.

Tulemuste analüüsi alusel selgus, et puudusi on leitud nii suuremates, kui ka väiksemates ettevõtetes erinevate tegevusaladega. Kõige suurem puuduste arv on lausriide ja lausriidest toodete tootmise (v.a rõivad) valdkonnas ning kööginõu tootmises.

Sihtkontrolli tulemusena selgus, et olmetingimuste ja esmaabi korraldamise osas esines puuduseid 45-ettevõttes ja puuduseid ei avastatud ainult 3-ettevõttes.



Joonis 13.

Põhilised probleemid (X) sihtkontrolliga hõlmatud olmeruumides:

- ✘ 29,16% kontrollitud ettevõtetest ei olnud määratud isikut, kes vastutab esmaabivahendite korrashoiu eest;
- ✘ 27,08% ei olnud nähtaval kohal andmed töötajate kohta, kes oskab anda esmaabi;
- ✘ 39,5% ei olnud korraldatud väljaõpe esmaabi andvale töötajale;
- ✘ 31,25% puudus ruum, kus vajadusel saab anda esmaabi ja hoida kannatanut arstiabi saabumiseni.

Vähem probleeme (X):

- ✘ juurdepääs esmaabivahendite juurde 4,1% kontrollitud ettevõtetest;
- ✘ ei ole määratud töötajat esmaabi andmiseks 4,1% kontrollitud ettevõtetest;
- ✘ olmeruumide puhtus 10,4% kontrollitud ettevõtetest;
- ✘ võimalus käte pesemiseks tualettruumis 14,5%

Ühtegi puudust (X) ei esinenud kontrollitud ettevõtetes pesemisruumidega. Kontrollitud ettevõtetes olid ettenähtud pesemisruumid nii meestele ja naiste või oli korraldatud pesemisruumide kasutamine erineval ajal.

Tabel 6. Hinnangulehe tulemused

	Hinnang					KOKKU HEA	KOKKU HALB
	Pigem hea	Hea	Pigem halb	Halb	Pole nõutav		
Kas töökohtadel on miinimumnõuetele vastavad esmaabivahendid:	3	38	4	3		41	7

Kas esmaabivahendid asuvad kergesti juurdepääsetavas kohas	6	40	1	1		46	2
Kas esmaabivahendite asukoht on nõuete kohaselt märgistatud	12	28	5	3		40	8
Kas on välja pandud telefoni numbrid abi kutsumiseks (ühtne number 112)	7	32	6	3		39	9
Kas on määratud isik, kes vastutab esmaabivahendite korrashoiu eest	5	29	8	6		34	14
Kas on määratud esmaabi andmiseks töötaja(d)	1	45	1	1		46	2
Kas on nähtaval kohal andmed töötajate kohta, kes oskavad anda esmaabi	11	24	10	3		35	13
Kas esmaabi andvale töötajale on korraldatud väljaõpe		29	9	10		29	19
Kas on ruum, kus vajadusel saab anda esmaabi ja hoida kannatanut arstiabi saabumiseni	4	29	6	9		33	15
Kas esmaabivahendite juures on esmaabivahendite kasutusjuhend ja esmaabi andmise juhend	11	28	6	3		39	9
Kas töö- ja tavariietuse jaoks on eraldi kapid või sektsioonid, kui asjaolud seda nõuavad	3	39	2	3		42	5
Kas märgade või niiskete tööriiete ja jalanõude kuivatamiseks on hästiventileeritav kuivatusruum või kapp	3	19	1	4	21	22	5
Kas töötajatel on võimalus kasutada sooja ja külma veega varustatud valamuid	1	45	1	1		46	2
Kas töötajatel on võimalik kasutada sooja ja külma veega dušše, kui töölaad seda nõuab	2	40	2	3	1	42	5
Kas meestele ja naistele on eraldi pesemisruumid või korraldatud pesemisruumi kasutamine erineval ajal	1	43			4	44	
Kas on tualettruumide kasutamise võimalus	1	42	2	3		43	5
Kas tualettruumis on võimalik käsi pesta		41	3	4		41	7
Kui töölaadist tulenevalt on ette nähtud puhkepausid, kas on sisustatud puhkeruum	7	33	1	7		40	8
Kas olmeruumid on ventileeritavad ja temperatuur vastab kasutusotstarbele	1	42	2	3		43	5
Kas tööandja tagab, et olmeruumi hoitakse puhtana ja neid koristatakse vähemalt üks kord päevas		43	2	3		43	5
Kas töötajatele on tagatud nõuetele vastav kvaliteetne joogivesi koos ühekordsete või pestavate jooginõudega	3	43	2			46	2

Tulemuste analüüsi alusel selgus, et puudusi on leitud nii suuremates, kui ka väiksemates ettevõtetes erinevate tegevusaladega.

Tabel 7. Avastatud puuduste arv ettevõtte suuruse järgi

Olmeruumide nõuete vastavus	1 kuni 9	10 kuni 29	30 kuni 49	50 kuni 99	100 ja rohkem
Kas töökohtadel on miinimumnõuetele vastavad esmaabivahendid:		1	2	2	2
Kas esmaabivahendid asuvad kergesti juurdepääsetavas kohas:			1	1	

Kas esmaabivahendite asukoht on nõuete kohaselt märgistatud:	2		2	2	2
Kas on välja pandud telefoni numbrid abi kutsumiseks (ühtne number 112):	3	2	1	1	2
Kas on määratud isik, kes vastutab esmaabivahendite korrashoiu eest:	3	3	5	2	1
Kas on määratud esmaabi andmiseks töötaja(d):	1		1		
Kas on nähtaval kohal andmed töötajate kohta, kes oskavad anda esmaabi:	4	3	3	2	1
Kas esmaabi andvale töötajale on korraldatud väljaõpe:	1	5	3	9	2
Kas on ruum, kus vajadusel saab anda esmaabi ja hoida kannatanut arstiabi saabumiseni:	1	2	3	3	6
Kas esmaabivahendite juures on esmaabivahendite kasutusjuhend ja esmaabi andmise juhend:	3	1	2	1	2
Kas töö- ja tavariietuse jaoks on eraldi kapid või sektsioonid, kui asjaolud seda nõuavad:	1	2		2	
Kas märgade või niiskete tööriiete ja jalanõude kuivatamiseks on hästiventileeritav kuivatusruum või kapp:		3			2
Kas töötajatel on võimalus kasutada sooja ja külma veega varustatud valamuid:			1		1
Kas töötajatel on võimalik kasutada sooja ja külma veega dušše, kui töölaad seda nõuab:		1	1	2	1
Kas meestele ja naistele on eraldi pesemisruumid või korraldatud pesemisruumi kasutamine erineval ajal:					
Kas on tualettruumide kasutamise võimalus:			1	2	2
Kas tualettruumis on võimalik käsi pesta:		1	1		5
Kui töölaadist tulenevalt on ette nähtud puhkepausid, kas on sisustatud puhkeruum:		1	2	1	4
Kas olmeruumid on ventileeritavad ja temperatuur vastab kasutusotstarbele:		2	2		1
Kas tööandja tagab, et olmeruume hoitakse puhtana ja neid koristatakse vähemalt üks kord päevas:		3	1	1	
Kas töötajatele on tagatud nõuetele vastav kvaliteetne joogivesi koos ühekordsete või pestavate jooginõudega:			2		

Järeldused

Korraldatud sihtkontroll "Olmeruumide vastavus ja esmaabi korraldus ettevõttes" kinnitas, et kontrollitud valdkonnas on ettevõtetes puuduseid.

Ettepanekud tööandjatele

Jälgida tuleks, et:

- ☛ töökohad oleks varustatud esmaabivahenditega;
- ☛ oleks määratud töötajad esmaabiandjad;
- ☛ oleks korraldatud esmaabiandjate väljaõppe;
- ☛ oleks ruum, kus vajadusel saab anda esmaabi;

- ✳ olmeruumid oleks sisustatud vastavalt nõuetele;
- ✳ vajadusel oleks võimalik kuivatada tööriideid ja jalanõusid;
- ✳ oleks tagatud sooja ja külma veega pesemise võimalus;
- ✳ olmeruumid oleks hästi ventileeritavad;
- ✳ vajadusel oleks võimalik kasutada puhkeruumi

Füsioloogiliste ohutegurite põhjustatud terviseriskide vähendamise sihtkontroll

Sihtkontrolli teema valimist põhjustas asjaolu, et kutsehaigestumiste uurimise käigus ilmnis ettevõtete vähene tähelepanu füsioloogilistele ohuteguritele ja terviseprobleemidele, mida need põhjustavad. Sihtkontroll viidi läbi kahes puidutöötlemise ettevõttes, ühes pehme mööbli valmistamises, ühes õmblusettevõttes ühes köögis ning ühes kaupluses.

Sihtkontrollide käigus sai kinnitust tõdemus, et füsioloogiliste ohutegurite poolt põhjustatud terviseriskide vähendamiseks või vältimiseks rakendatavate meetmete vajalikkust ei tule selgitada mitte ainult töötajatele, vaid ka tööandjatele. Kokku tuvastati 58 rikkumist.

Pea kõigis kontrollitud ettevõtetes oli riskianalüüsis puudulikult kajastatud või siis alahinnatud füsioloogilisi ohutegureid: korduvad liigutused, kere pöörded, sügavad kummardamised, monotoonne töö, sundasendid (töö jalgadel), raskuste käsitsi teisaldamine.

Sagedasemate puudustena võib ära märkida:

- ✳ puudulikku juhendamise läbiviimist;
- ✳ puudulikku ohutegurite kahjulikku mõju kohta teabe edastamist;
- ✳ esmajuhendamiste puhul ei ole töötajatele tutvustatud kõikide kasutatavate seadmete ohutusjuhiseid;
- ✳ puuduvad juhised isikukaitsevahendite kasutamise kohta;
- ✳ raskuste käsitsi teisaldamisel ei ole antud juhiseid õigete töövõtete ja kehaasendite kohta;
- ✳ märkimata on juhendamiste kestus;
- ✳ iseseisvale tööle lubamise kohta andmete puudumine.

Probleeme tuvastati ka ennetustegevuses. Nii ei olnud:

- ✳ koostatud riskianalüüsi alusel tegevuskava terviseriskide vähendamiseks või vältimiseks;
- ✳ töötajatele ei ole tutvustatud terviseriskide vältimiseks õigeid töövõtteid ja lõõgastusharjutusi;
- ✳ puhkeruumid ei ole sisustatud seljatugedega istmetega.

Süsteematilist sisekontrolli ei dokumenteerita piisavalt põhjalikult ja nii on selle alusel raske tuvastada, kui suurt tähelepanu sisekontrolli käigus on pööratud füsioloogilistele ohuteguritele. Igaaastast sisekontrolli analüüsi kirjalikult dokumenteerituna näha ei saanud.

Kuna läbi viidud kontrollide arv oli väike, siis on raske teha üldistusi ja võrdlusi erinevate tootmiste ja maakondade vahel. 2012. aastal on plaanis jätkata samal teemal puidutööstuses ning õmblusettevõtetes ja aidata kaasa töötajate teadlikkuse tõstmisele füsioloogiliste ohutegurite kahjulikust mõjust tervisele.

Lääne inspektsiooni poolt läbiviidud sihtkontrollid:

Töövahendite ohutuse sihtkontroll

Sihtkontrolli läbiviimise ajenditeks olid töövahendite kasutamisega seotud tööõnnetused, nende rasked tagajärjed ja töövahendite kasutamisega seotud suur tööohutusnõuete rikkumiste arv - 394 Töövahendi määruse nõuete rikkumist 2010. aastal Lääne inspektsioonis. Töövahend on kõrge terviseriski allikas töökeskkonnas.

Sihtkontroll viidi läbi 2011. aasta jooksul Lääne inspektsiooni kuues maakonnas:

- ✳ Pärnumaal 20 kontrolli,
- ✳ Saaremaal 10 kontrolli,
- ✳ Hiiumaal 5 kontrolli,
- ✳ Läänemaal 10 kontrolli,
- ✳ Järvemaal 10 kontrolli,
- ✳ Raplemaal 10 kontrolli.

Kokku tehti 65 töövahendite ohutuse sihtkontrolli. Tegevusaladega ei olnud ettevõtete valik piiratud. Külustus toimus põhimõttel, et ettevõttes oleksid erinevad töövahendid (mehaanilised, elektrilised) olemas. Ka töötajate arvu osas ei ole piiranguid olnud. Rakendasime põhimõtet, et ka väikeses ettevõttes peavad töövahendid korras olema.

Sihtkontrolli käigus külastati 65 ettevõtet, neist olid

- ✳ üle 100 töötajaga 1 ettevõtte,
- ✳ 50 – 99 töötajaga 6 ettevõtet,
- ✳ 30 – 49 töötajaga 2 ettevõtet,
- ✳ 10 – 29 töötajaga 23 ettevõtet,
- ✳ 1 – 9 töötajaga 33 ettevõtet.

Tabel 8. Tegevusalade järgi jagunesid kontrollitud ettevõtted järgmiselt:






Tegevusala	Kontrollitud ettevõtete arv
01 Põllumajandus	1
02 Metsamajandus	1
10 – 12 Toiduainete tootmine	4
13 – 15 Tekstiili- ja rõivatootmine, nahktoodete tootmine	5
16 Puittoodete tootmine	12
19 – 23 Keemiatoodete tootmine	4
24 – 30, 32,33 Metallitoodete, masinate, elektriseadmete tootmine	13
31 Mööblitootmine	7
41 – 43 Ehitus	14
45 – 47 Kaubandus, mootorsõidukite remont	1
77 – 82 Haldus- ja abitegevused	1
86 – 88 Tervishoid, sotsiaalhooldus	1
94 – 96 Muud teenindavad tegevused	1

Töövahendite ohutuse sihtkontrollil juhitud järgmistest punktides:

1. Töötamiskohad, trepid, platvormid - Piisava ruumi olemasolu tööülesande täitmiseks, treppide ja platvormide seisukord (libedus, takistused), kinnitus jm.
2. Ohtlik kokkupuude liikuva osaga - Töövahendi valmistaja poolt ettenähtud kaitsepiirde või -seadise, mis välistaks ohtliku kokkupuute töövahendi liikuva osaga, olemasolu, selle kasutamine, reguleerimine vajalikule asendile jm.

3. Purunevate osade, jäätmete jm eemalepaiskumise oht - Kaitsepiirde, mis välistaks töövahendi kasutamisel kaasneda võivate purunevate osade, töötlemisjäätmete jne eemalepaiskumist, olemasolu, kasutamine, selle tõhusus.
4. Juhtimis-, kontroll- ja hoiatusseadised - Juhtimis-, kontroll- ja hoiatusseadiste nähtavus, märgistus, nende funktsioonide arusaadavus ja üheselt mõistetavus. Juhikäivituse vältimine. Seiskamis- ja hädaseiskamisseadise olukord, kasutamise ohutus.
5. Kuuma (külma) osaga kokkupuuteoht - Kaitseseadise või -piirde olemasolu, selle tõhusus.
6. Elektrilöögioht - Töövahendi elektriseadmed, juhtmete isolatsioon, juhtmete kaitstus vigastuste eest, voolu juhtivate osade piirestamine.
7. Kontroll enne kasutuselevõttu ja perioodiline kontroll - Kontrolli tegelik läbiviimine ja vastava dokumentatsiooni olemasolu.
8. Töövahendi kasutamine - Kasutamine ainult selle töö tegemiseks ja nendes tingimustes, milleks see on ette nähtud. Asend, paigaldus, püsikindlus. Tööprotsessi läbiviimiseks ning töövahendi seadistamiseks, hooldamiseks ja remondiks vajalike töö- ja mõõteriistade ning abivahendite olemasolu.
9. Müra - Tehniliste ja töökorralduslike meetmete rakendamine (IKV kasutamist siin ei hinda – see on punktis 11).
10. Kohtvibratsioon - Tehniliste ja töökorralduslike meetmete rakendamine (IKV kasutamist siin ei hinda – see on punktis 11).
11. IKV võimaldamine ja kasutamine.
12. Ohumärgistus - Ohumärgistuse olemasolu, õige paigutus.
13. Valgustus, kohtvalgustus - Vastavus, peegeldus, pimestamine.
14. Töövahendite ohutusjuhendid - Olemasolu, valikuliselt juhendite vastavuse kontroll (seda kindlasti rikkumiste puhul).
15. Töötajate väljaõpe ja juhendamine - Juhendamiste, väljaõppe registreerimine, iseseisvale tööle lubamine, töötajate teadmised (valed töövõtted).

Ülaltoodud punktidele anti hinnang järgmiselt:

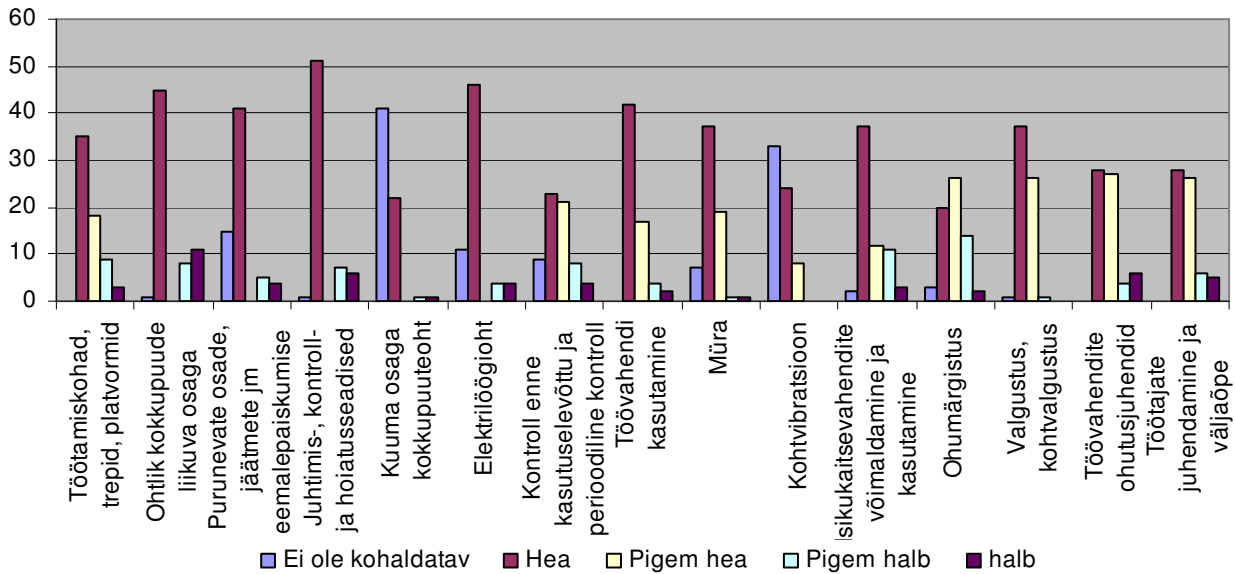
-  ei ole kohaldatav, ei esine,
-  hea,
-  pigem hea,
-  pigem halb ja
-  halb.

Suulise soovitusena kaasnes hinnang „pigem hea“; väiksema rikkumise puhul kontrollaktis hinnang „pigem halb“; rikkumine, mille puhul tehti ettekirjutus (koos sunnirahaga või ilma) ja töövahendi kasutamise keelamine töid kaasa hinnangu „halb“.

Töövahendite ohutuse sihtkontrolli tulemused 65 ettevõtte kohta on toodud järgmises tabelis ja diagrammil:

Tabel 9.

	Töötamiskohad, trepid, platvormid	Ohtlik kokkupuude liikuva osaga	Purunevate osade, jäätmete jm eemalepaiskumise oht	Juhtimis-, kontroll- ja hoiatusseadised	Kuuma osaga kokkupuuteoht	Elektrilöögioht	Kontroll enne kasutuselevõttu ja perioodiline kontroll	Töövahendi kasutamine	Müra	Kohtvibratsioon	Isikukaitsevahendite võimaldamine ja kasutamine	Ohumärgistus	Valgustus, kohtvalgustus	Töövahendite ohutusjuhendid	Töötajate juhendamine ja väljaõpe
Ei ole kohaldatav		1	15	1	41	11	9		7	33	2	3	1		
Hea	35	45	41	51	22	46	23	42	37	24	37	20	37	28	28
Pigem hea	18						21	17	19	8	12	26	26	27	26
Pigem halb	9	8	5	7	1	4	8	4	1		11	14	1	4	6
halb	3	11	4	6	1	4	4	2	1		3	2		6	5



Joonis 14.

Numbrid tabelis ja diagrammi vertikaalsel teljel on ettevõtete arv, mis said tabeli peas (diagrammi horisontaalteljel) kirjeldatud parameetritele vastava hinde.

Nagu nähtub, on „heade“ hinnete väärtused tunduvalt suuremad, kui „halbade“ hinnitel. Nagu üks tõrvatilk võib terve meepüti sisu ära rikkuda, siis nii on ka siin - need mustad tulbad on parajad „tõrvaannused“ meie töövahendite sihtkontrolli hindamise diagrammil. Päril ilma halva hindeta on ainult kohtvibratsiooni esinemine ja valgustus töövahendi juures. Sellel sihtkontrollil ilmselt oli ettevõtetes nende parameetritega kõik korras või vibratsiooni puhul lahendatud probleem töökorraldusega.

Väga halb on olukord kaitseseadistega, mis väldiksid ohtliku kokkupuute töövahendi liikuva osaga. Siin on kõige rohkem halbu hindeid 11 ettevõttes ja koos pigem halva hindega koguni 18 ettevõttes. Siit järeldus – olukord töövahendite kaitseseadistega on halb. Nende puudumisel tuleb edaspidi tööandjatele rakendada rangemaid mõjutusvahendeid. Ohtlik kokkupuute töövahendi liikuva osaga on ka sage tööõnnetuse põhjustaja.

Halvema poole pealt on teisel kohal juhtimis-, kontroll- ja hoiatusseadised – olukord halb 6 ettevõttes ja koos pigem halvaga 13 ettevõttes. Sagedasemad rikkumised siin on juhtnuppude või kangide mittekorrasolek, sageli avariiseiskamisest puudumine või nad ei asu töötaja tööpiirkonnas. Puuduseks on sageli ka juhtimisseadiste puudulik või võõrkeelne tähistus.

Suuremaks rikkumiseks on ka töövahendite ohutusjuhendite puudumine 6+4 (6 halb, 4 pigem halb) ettevõttes ja ilmselt ka sellest tulenevalt juhendamine ning väljaõpe 5+6 ettevõttes puudulikult korraldatud. Töövahendite ohutusjuhenditele peame edaspidi kontrollimistel suuremat rõhku panema.

Palju rikkumisi on ka töövahendite perioodiliste kontrollidega, mis on valmistaja poolt ette nähtud (4+8 ettevõttes). Olukord on halb ka töövahendi kasutamisega kaasneva võivate purunevate osade, tootmisjäätmete jm eemalepaiskumise ohtu vältimisega 4+5 ettevõttes. Puudusid vastavad kaitseseadised. Töövahenditel esines ka elektrilöögiohtu 4+4 ettevõttes. Seda eeskätt purunenud isolatsiooniga juhtmete näol. Samuti mittekorras elektrilised lülitid, mis olid sageli ilma kaitsekatteta.

Halb oli olukord isikukaitsevahendite kasutamisega 3+11 ettevõttes. IKV kasutamine oli tööandjate poolt küll võimaldatud, aga töötaja oma mugavusest lihtsalt ei kasutanud. Siin ilmselt vähene selgitustöö töötaja poolt.

Suhteliselt halb olukord ohumärgistuse kasutamisega 2+14 ettevõttes. Sageli on ohumärgistus määrdundud (ei ole enam nähtav), rebenenud, paigutatud kohta, kus see ei ole nähtav. Sageli kasutatakse ka liialt väikest ja mittemärgatavat ohumärgistust.

Töötamiskohad töövahendi juures, trepid ja platvormid ei olnud nõutaval tasemel 3+9 ettevõttes. Määratud ja õline põrand on libe, piirete puudumine treppidel ja platvormidel. Sageli tööplatvormid ebakindlalt kinnitatud. Kasutatakse ka ebakindlaid ja kõikuvaid jalgealuseid töövahendite juures.

Esinenud puuduste kõrvaldamiseks tehti:

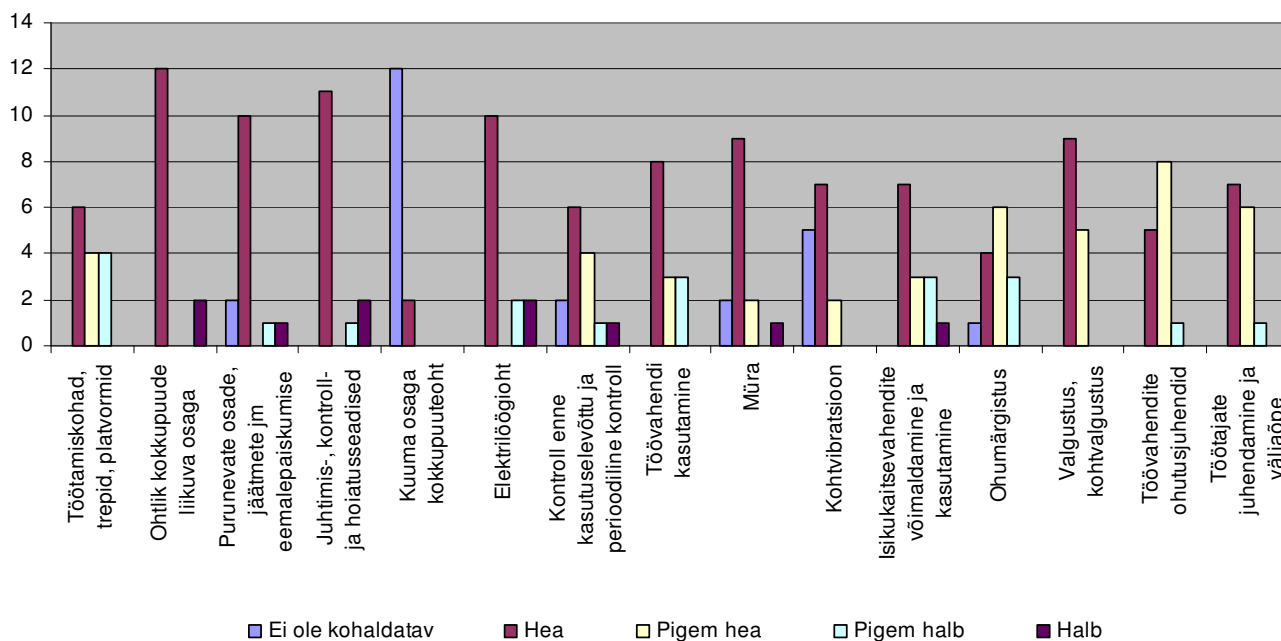
- ✂ suulisi soovitusi 207 korral,
- ✂ 184 rikkumist kontrollaktides,
- ✂ 121 rikkumise kohta ettekirjutused.

Sihtkontrolliga oli haaratud 14 ehitusettevõtet, 13 „metalli“ ettevõtet, 12 puiduettevõtet, 7 mööblitootjat ja 5 tekstiili- ja rõivatootjat ettevõtet. Allpool nende viie tegevusala kohta kontrolli tulemused.

Hinnangud ehitusettevõtete kohta järgmises tabelis ja diagrammil:

Tabel 10.

	Töötamiskohad, trepid, platvormid	Ohtlik kokkupuude liikuva osaga	Purunevate osade, jäätmete jm eemalepaiskumise oht	Juhtimis-, kontroll- ja hoiatusseadised	Kuuma osaga kokkupuuteoht	Elektriõgioht	Kontroll enne kasutuselevõttu ja perioodiline kontroll	Töövahendi kasutamine	Müra	Kohtvibratsioon	Isikukaitsevahendite võimaldamine ja kasutamine	Ohumärgistus	Valgustus, kohtvalgustus	Töövahendite ohutusjuhendid	Töötajate juhendamine ja väljaõpe
Ei ole kohaldatav			2		12		2		2	5		1			
Hea	6	12	10	11	2	10	6	8	9	7	7	4	9	5	7
Pigem hea	4						4	3	2	2	3	6	5	8	6
Pigem halb	4		1	1		2	1	3			3	3		1	1
Halb		2	1	2		2	1		1		1				



Joonis 15.

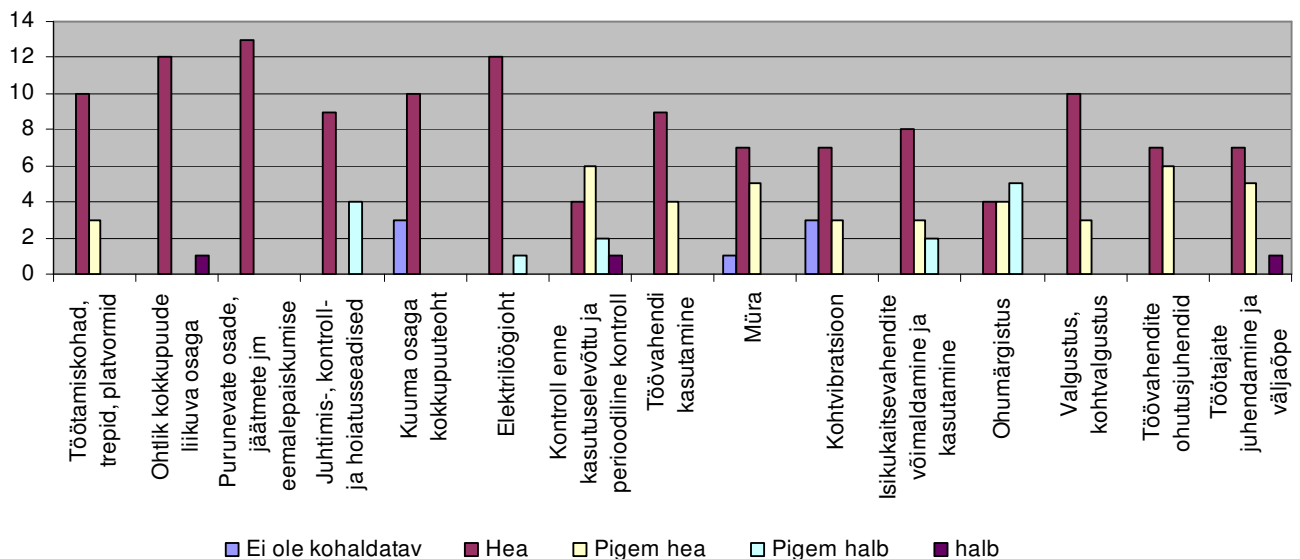
Ehitusettevõtetes töövahendite kasutamisel esines järgmised rikkumised:

- ✘ töövahendite kasutamisel elektrilöögioht 2+2 ettevõttes,
- ✘ juhtimis-, kontroll- ja hoiatusseadistega polnud asjad korras 2+1 ettevõttes,
- ✘ ohtlikult liikuva osa või osade eemalepaiskumise eest kaitsvate kaitseseadiste puudumine,
- ✘ töötamiskohad töövahendite juures ei vastanud nõuetele,
- ✘ IKV mittekasutamine või vale kasutamine,
- ✘ töövahendite perioodilised kontrollid tegemata.

Hinnangud metalltoodete tootmisega tegelevate ettevõtete kohta:

Tabel 11.

	Töötamiskohad, trepid, platvormid	Ohtlik kokkupuude liikuva osaga	Purunevate osade, jäätmete jm eemalepaiskumise oht	Juhtimis-, kontroll- ja hoiatusseadised	Kuuma osaga kokkupuuteoht	Elektrilöögioht	Kontroll enne kasutuselevõttu ja perioodiline kontroll	Töövahendi kasutamine	Müra	Kohtvibratsioon	Isikukaitselahendite võimaldamine ja kasutamine	Ohumärgistus	Valgustus, kohtvalgustus	Töövahendite ohutusjuhendid	Töötajate juhendamine ja väljaõpe
Ei ole kohaldatav					3				1	3					
Hea	10	12	13	9	10	12	4	9	7	7	8	4	10	7	7
Pigem hea	3						6	4	5	3	3	4	3	6	5
Pigem halb				4		1	2				2	5			
halb		1					1								1



Joonis 16.

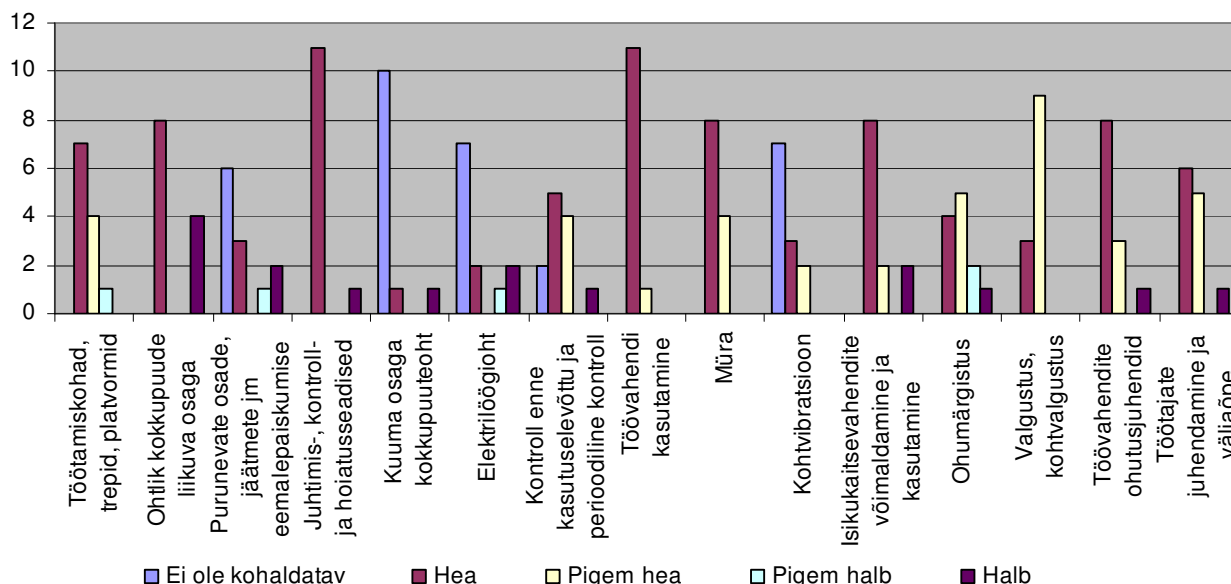
Metalliettevõtete rikkumisteks oli:

- ✘ puudusid kaitsepiirded- ja seadised ohtliku kokkupuute vältimiseks liikuva osaga,
- ✘ tegemata töövahendi kontroll enne kasutuselevõttu või perioodiline kontroll,
- ✘ korraldamata juhendamine ja väljaõpe ning
- ✘ puudulik ohutusmärgistus.

Hinnangud puiduettevõtetele:

Tabel 12.

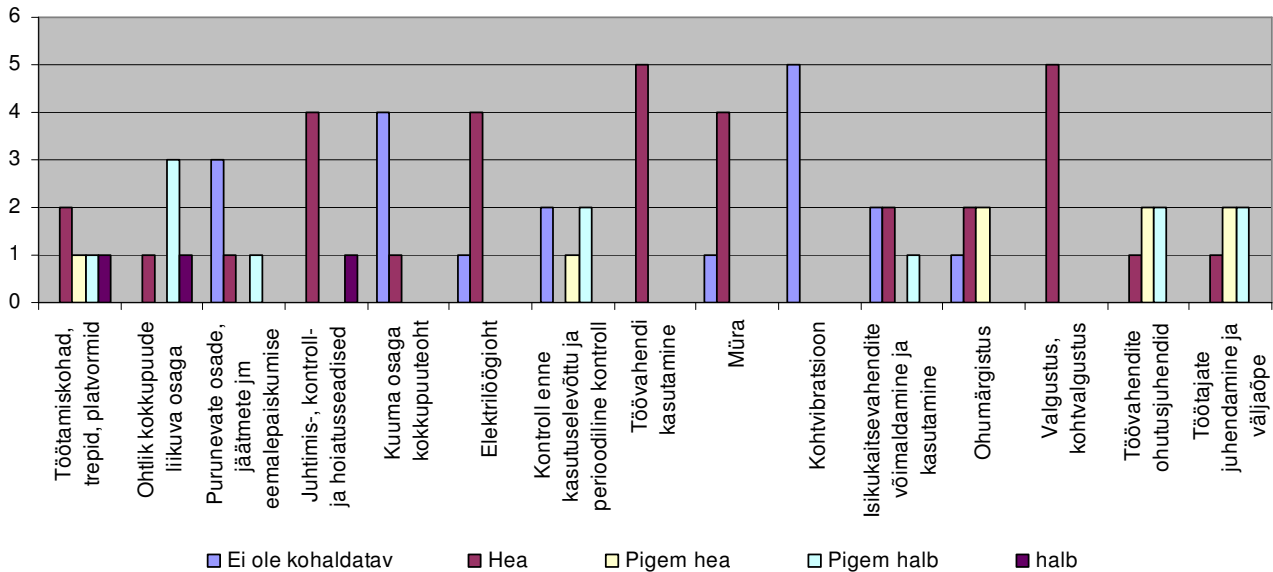
	Töötamiskohad, trepid, platvormid	Ohtlik kokkupuude liikuva osaga	Purunevate osade, jäätmete jm eemalepaiskumise oht	Juhtimis-, kontroll- ja hoiatusseadised	Kuuma osaga kokkupuuteoht	Elektrilöögioht	Kontroll enne kasutuselevõttu ja perioodiline kontroll	Töövahendi kasutamine	Müra	Kohtvibratsioon	Isikukaitsevahendite võimaldamine ja kasutamine	Ohumärgistus	Valgustus, kohtvalgustus	Töövahendite ohutusjuhendid	Töötajate juhendamine ja väljaõpe
Ei ole kohaldatav			6		10	7	2			7					
Hea	7	8	3	11	1	2	5	11	8	3	8	4	3	8	6
Pigem hea	4						4	1	4	2	2	5	9	3	5
Pigem halb	1		1			1						2			
Halb		4	2	1	1	2	1				2	1		1	1



Joonis 17

Võrreldavast viiest tegevusalast on olukord kõige halvem puittoodete tootmisega tegelevates ettevõtetes (rikkumisi kümnes punktis viieteistkümnest):

- ✳️ kaitseseadiste puudumine ohtliku kokkupuute vältimiseks töövahendi liikuva osaga 4 ettevõttes,
- ✳️ osade eemalepaiskumise eest kaitsvate seadiste puudumine 2+1 ettevõttes,
- ✳️ elektrilöögioht töövahendite kasutamisel 2+1 ettevõttes,
- ✳️ IKV kasutamisel esinesid rikkumised 2 ettevõttes,
- ✳️ ohumärgistuse kasutamine puudulik,
- ✳️ töövahendite ohutusjuhendid puudulikud, sealt ka puudulik juhendamine ning väljaõpe.



Joonis 19.

Tekstiili- ja rõivatootmise ettevõtete rikkumised olid:

- ✘ töövahendite kaitsevadiste osas (1+3 ettevõttes),
- ✘ halb olukord töötamiskohtadel töövahendi juures (1+1 ettevõttes),
- ✘ juhtimis-, kontroll- ja hoiatusseadised ei olnud korras 1 ettevõttes,
- ✘ puudulikud töövahendite ohutusjuhendid ning juhendamine ja väljaõpe puudulik 2 ettevõttes.

Toimunud töövahendite ohutuse sihtkontroll annab ettekujutuse töövahendite ohutusalasest olukorrast 65 –s ettevõttes. Kontrolli tulemused kinnitasid algselt püstitatud probleemi – töövahendite kasutamisel esineb palju ohutusnõuete rikkumisi. Sihtkontrolli käigus saime sügavuti läheneda töövahendite ohutuse kontrollimisele ettevõtetes, mis andis juurde teadmisi töövahenditest ja sihtkontrolli kogemusi saab edaspidi kasutada töökeskkonna kontrollide läbiviimisel. Sihtkontroll täitis eesmärgi ka sellega, et 187 töövahendi tööohutuse rikkumist sai seekord kõrvaldatud ja 207 suulist soovitusi tööandjatele antud.

„Tööõnnetuste menetlemine“ sihtkontroll

Sihtkontrolli eesmärgiks oli kontrollida töötervishoiu ja tööohutuse õigusaktides sätestatud nõuetest kinnipidamist tööõnnetuste menetlemisel ettevõtetes, teavitamiseks külastamise käigus tööandjaid tööõnnetuste uurimise peamisest eesmärgist, milleks on tööõnnetuste asjaolude ja põhjuste väljaselgitamine ning abinõude kindlaksmääramine samalaadsete juhtumite kordumise vältimiseks. Sihtkontrolli korraldamisel ja läbiviimisel on aluseks „Töökeskkonna järelevalve juhend“.

Järelevalvet teostatakse „Töötervishoiu ja tööohutuse seaduses“, „Tööõnnetuse ja kutsehaigestumise registreerimise, teatamise ja uurimise korras“ ning „Töötervishoiu- ja tööohutusalase väljaõppe ja täiendõppe korras“ sätestatud nõuete täitmise üle.

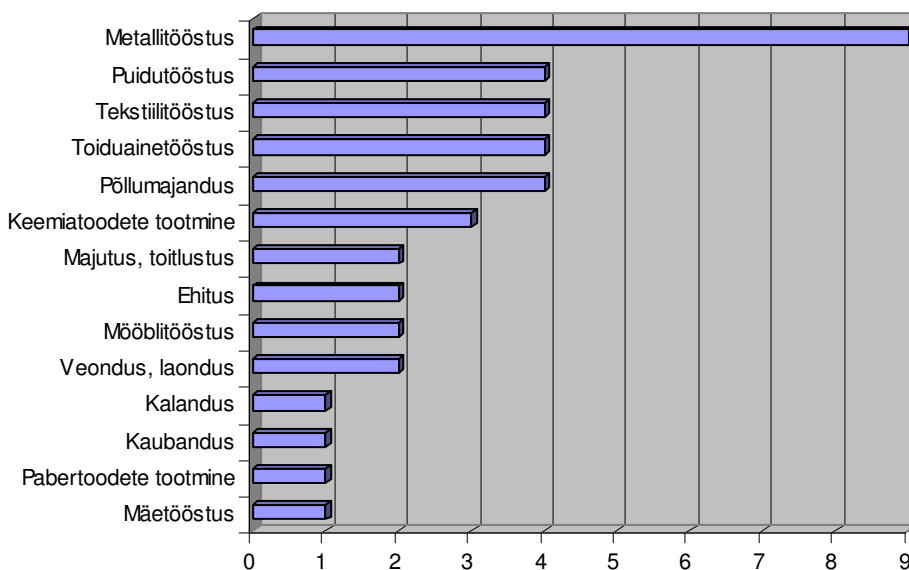
Sihtkontroll viidi läbi 2011. aasta jooksul Lääne inspeksiooni kuues maakonnas:

- ✘ Pärnumaal 12 kontrolli,
- ✘ Saaremaal 6 kontrolli,
- ✘ Hiiumaal 4 kontrolli,
- ✘ Läänemaal 5 kontrolli,
- ✘ Järvemaal 6 kontrolli,
- ✘ Raplamaal 7 kontrolli.

Kokku tehti 40 tööõnnetuste menetlemise sihtkontrolli. Kontrollimisel käsitleti aastatel 2008-2011 toimunud tööõnnetusi.

Tegevusvaldkondade lõikes külastati järgmiseid tegevusala ettevõtteid:

Tegevusvaldkonnad

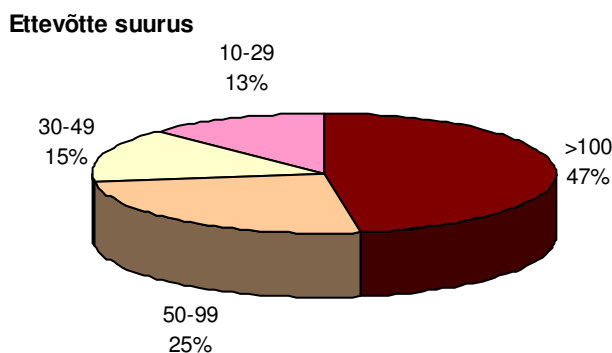


Joonis 20.

Töötajate arvu osas piiranguid ei olnud. Rakendasime põhimõtet, et sihtkontrolli eesmärgil tehtud külastus toimuks ettevõttes, kus on;

- 1) toimunud rohkem kui üks tööõnnetus;
- 2) tööõnnetuse uurimisel on tuvastatud õigusaktide nõuete rikkumisi ning tehtud ettekirjutusi konkreetsete abinõude rakendamiseks sarnaste tööõnnetuste vältimiseks;
- 3) tööõnnetuste kohta esitatud arsti teatiste kontrollimisel on tuvastatud tööõnnetuste mitteõigeaegset uurimist või tööõnnetuste varjamist.

Sihtkontrolliga hõlmatud ettevõtete osakaal töötajate arvu järgi oli järgmine:



Joonis 21.

Sihtkontrolli läbiviimiseks töötati välja hinnanguleht, kus tööinspektor pidi andma hinnanguid: hea, pigem hea, pigem halb ja halb etteantud kriteeriumide kohaselt.

Hinnangute väljatöötamiseks kasutati võimalikult sarnaseid kriteeriume tööinspeksiooni järelevalvejuhendiga, et tööinspektor saaks harjumuspärase metoodikaga sihtkontrolli läbi viia.

Hinnangulehel pidi tööinspektor andma hinnanguid:

1. Kas ettevõttes olemasolev tööohutusalane dokumentatsioon sisaldab juhiseid käitumiseks tööõnnetuse korral.
2. Kas töötaja (või pealtnägijad) on teatanud temaga juhtunud tööõnnetusest tööandjale (info jõudmine tööandjani).

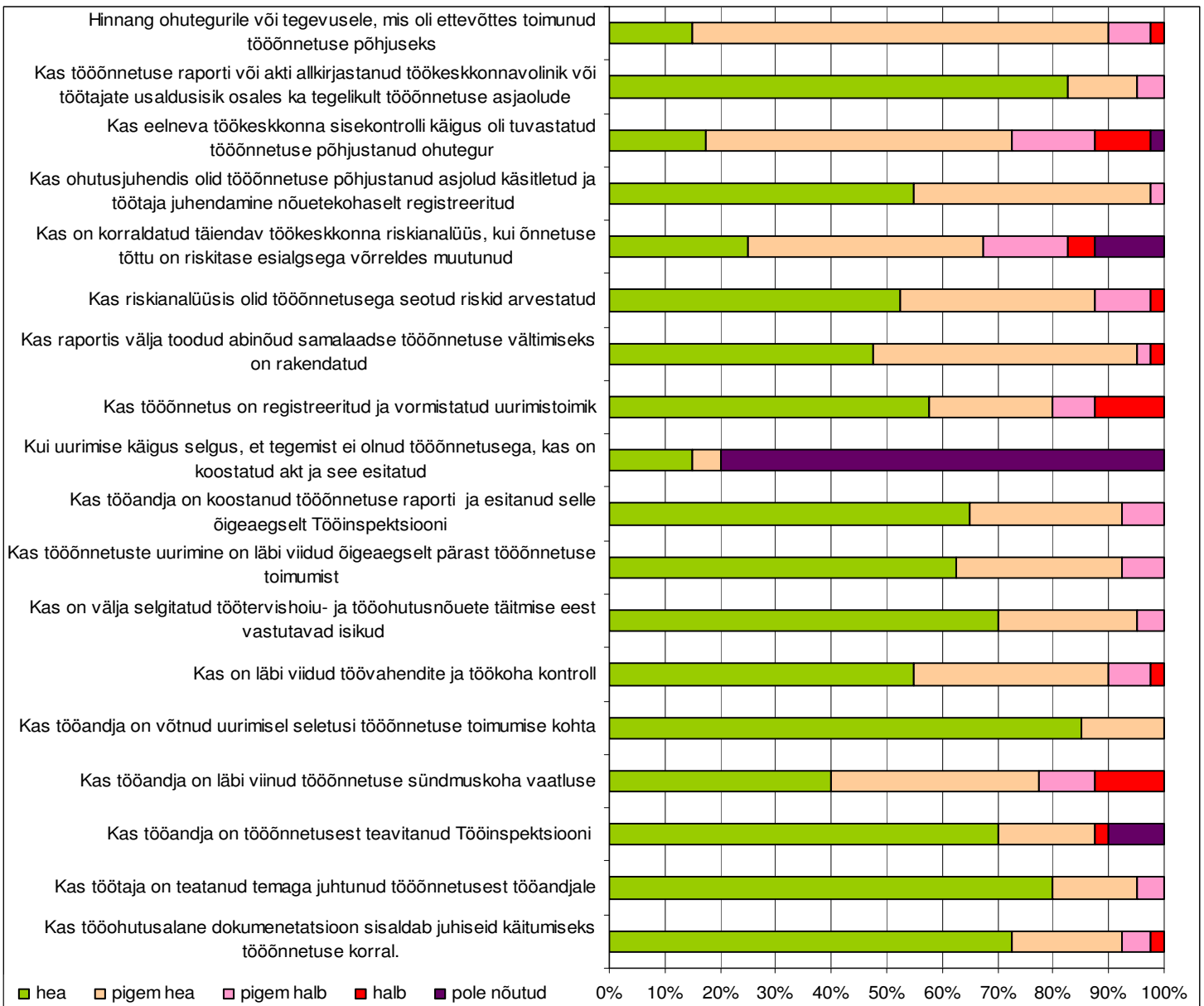
3. Kas tööandja on raske või surmaga juhtunud tööõnnetuse korral teavitanud Tööinspektsiooni kohalikku asutust.
4. Kas tööandja on läbi viinud tööõnnetuse sündmuskoha vaatluse ning koostanud tööõnnetuse skeemi.
5. Kas tööandja on võtnud tööõnnetuse uurimisel seletusi tööõnnetuse toimumise kohta.
6. Kas tööandja on viinud läbi töövahendite ja töökoha kontrolli.
7. Kas tööandja on selgitanud välja töötervishoiu- ja tööhutusnõuete täitmise eest vastutavad isikud.
8. Kas tööandja on tööõnnetuse uurimise läbi viinud õigeaegselt pärast tööõnnetuse toimumist.
9. Kas tööandja on koostanud vormikohase tööõnnetuse raporti ja esitanud selle õigeaegselt Tööinspektsiooni kohalikule asutusele.
10. Kui uurimise käigus selgus, et tegemist ei olnud tööõnnetusega, kas tööandja on koostanud akti ja esitanud selle õigeaegselt Tööinspektsiooni kohalikule asutusele.
11. Kas tööandja on registreerinud tööõnnetuse ja vormistanud kogutud dokumendid tööõnnetuse uurimistoimikuks (toimik on dokumentide kogum, mis sisaldab konkreetse juhtumi kohta olevaid dokumente).
12. Kas tööandja poolt raportis välja toodud abinõud samalaadse tööõnnetuse vältimiseks on olnud piisavad.
13. Kas tööandja poolt raportis välja toodud abinõud samalaadse tööõnnetuse vältimiseks on rakendatud.
14. Kas töökeskkonna riskianalüüsis olid tööõnnetusega seotud riskid arvestatud.
15. Kas on korraldatud täiendav töökeskkonna riskianalüüs, kui õnnetuse tõttu on riskitase esialgse tasemega võrreldes muutunud.
16. Kas ohutusjuhendis olid tööõnnetuse põhjustanud asjaolud käsitletud ja töötaja juhendamine nõuetekohaselt registreeritud.
17. Kas eelneva töökeskkonna sisekontrolli käigus oli tuvastatud tööõnnetuse põhjustanud ohutegur.
18. Kas tööõnnetuse raporti või akti allkirjastanud töökeskkonnavolinik või töötajate usaldusisik osales ka tegelikult tööõnnetuse asjaolude selgitamisel ja uurimisel.
19. Hinnang ohutegurile või tegevusele, mis oli ettevõttes toimunud tööõnnetuse põhjuseks.

Kontrollimise tulemusena tuli tööinspektoril ära märkida kas ettevõtte oli;

- 1) puudusteta,
- 2) tehti suulisi hoiatusi,
- 3) märgiti rikkumised ära kontrollaktis,
- 4) koostati rikkumiste kohta ettekirjutus,
- 5) määrati sunniraha rikkumise täitmiseks,
- 6) alustati väärteomenetlust.

Külastatavate ettevõtete valikul lähtuti ka inspektsioonile laekunud teabest õigusaktides sätestatud nõuetest mittekinnipidamise kohta tööõnnetuste menetlemisel. Iga külastuse kohta täideti sihtkontrolli juhendile lisatud kontroll-leht. Kontrollimise käigus vaadati ka teisi töökohti, kus võis esineda ettevõttes aset leidnud tööõnnetusteni viinud ohutegureid. Külastuse läbiviimisel nõustati tööandjat ja töökeskkonnavolinikku (töötajate usaldusisikut) tööõnnetuste uurimise küsimustes.

Kokkuvõtteks anti tegevustele seoses tööõnnetusega järgmised hinnangud:



Joonis 22.

Sihtkontrolli kokkuvõtteks võib öelda, et töötervishoiu ja tööohutuse õigusaktides sätestatud nõuetest kinnipidamist tööõnnetuste menetlemisel ettevõtetes tööõnnetuste uurimise peamisest eesmärgist, milleks on tööõnnetuste asjaolude ja põhjuste väljaselgitamine ning abinõude kindlaksmääramine samalaadsete juhtumite kordumise vältimiseks, oli ootuspärasest siiski veidi parem.

Sagedamini esinevad probleemid olid aga üldistatult järgmised:

- ✳ Järvemaal oli sagedamini probleemiks riskianalüüsis ohuteguri puudumine või ohuteguri alahindamine ning tööõnnetuste raportite hilinemisega esitamine.
- ✳ Kogu Lääne inspeksiooni hallataval territooriumil oli probleemiks aga arsti teatiste jõudmine tööandjani.
- ✳ Läänemaal tuvastati sagedamini, et ei toimi töökeskkonna riskianalüüsi täiendamine peale tööõnnetuste toimumist.
- ✳ Saaremaal ei ole tööandjad vormistanud tööõnnetuse käigus kogutud materjalidest korrektseid toimikuid.

Paljudel juhtudel anti tööandjatele suulisi soovitusi. Samas fikseeriti aga rikkumisi ka kontrollaktides ja ettekirjutustes. Väärteomenetlusi siiski ei peetud vajalikuks läbi viia.

Tööõnnetuste sihtkontroll näitas, et ettevõtteid külastavad tööinspektorid peaksid rohkem huvi tundma ka tööõnnetuste menetlemise suhtes tööandja poolt, sest küllalt levinud on tööandjate hulgast arusaam, et kui tööõnnetus on lõppenud kerge vigastusega, siis ei ole vaja peale tööõnnetuse raporti koostamise midagi teha. Samuti, kui arst ei ole teatist edastanud arvab tööandja, et tal ei ole vaja midagi teha. Peale tööõnnetuse toimumist ei võeta üldjuhul midagi ette töökeskkonna parendamiseks.

Sellise olukorra muutmiseks on vaja tööandjaid korduvalt nõustada ja neile veelkord selgitada, millised vahendid aitavad luua töökeskkonna, milles on turvaline töötada töötajal ja milliste vahenditega saab tööandja tagada oma kohustuste täitmise, et ennetada probleeme töötajatega.

Sihtkontroll täitis kindlasti oma eesmärgi. Sihtkontrolli käigus tehti 185 suulist hoiatust, kontrollaktis märgiti ära 66 rikkumist ja ettekirjutustes 23 rikkumist.

Koristajate ja toateenindajate füsioloogiliste ohutegurite sihtkontroll

Lääne inspektsiooni 2011. aasta üheks läbiviidavaks sihtkontrolliks oli „Koristajate ja toateenindajate füsioloogilised ohutegurid“. Sihtkontrolli eesmärgiks oli välja selgitada, kuidas tööandjad hindavad füsioloogilistest ohuteguritest tulenevaid terviseriske ja millised on meetodid terviseriskide vähendamiseks. Kontrolliti 20 erineva Pärnu linnas tegutseva hotelli ning majutusasutuse toateenindajate töötingimusi ja 127 töötaja töökohta.

Tööandjad nõuavad toateenindajatelt teadmisi koristamisest, klienditeenindusest, nad peavad olema füüsiliselt terved ja vastupidavad, hea pingetaluvusega, omama võimet erinevates olukordades kiiresti reageerida, olema tähelepanelikud ja täpsed.

Toateenindajate tööülesannete hulka kuuluvad peamiselt voodipesu vahetus ja voodite tegemine, prügikastide tühjendamine, põrandate puhastus, klaaside, kohvitasside, pokaalide jt toateeninduse nõude pesemine, hügieeniruumide, koridoride puhastus ja korrashoid ning hotellitubade varustamine vajalike vahenditega (pesemisvahendid, käterätid, lisatekid jne).

Kuna toateenindajate tööülesanded on füsioloogiliselt päris keerukad, siis sihtkontrolli käigus pöörati tähelepanu eelkõige füsioloogiliste ohutegurite käsitlemisele riskianalüüsis, töötajate juhendamistele, nõuetekohasele tervisekontrolli läbimisele, raskuste käsitsi teisaldamistele ja ergonoomikalistele töötamiskohtadele.

Sihtkontrolli kokkuvõttena võib järeldada, et kahjuks on tööandjate teadmised liiga madalad füsioloogilistest ohuteguritest.

Kontrollimiste käigus tuvastati kokku 56 rikkumist erinevate õigusaktide suhtes, millest 30% on fikseeritud ettekirjutustes. Töötervishoiu ja tööohutuse nõuete rikkumise eest koostati 8 ettekirjutust.

Rikkumiste üldarvust moodustas:

1. Riskianalüüsi mitte vastavus tegelikule olukorrale ja ohutegurite hindamata jätmine 14 (25%);
2. Töötajate raskuste käsitsi teisaldamise terviseriski hindamata jätmine 9 (16%) juhul;
3. Ohutusjuhendite puudulikkus 7 (12,5%) juhul;
4. Ohutusjuhendite täielik puudumine 6 (11%) juhul;
5. Selgitamata töötajaid, kelle ohutegurid ohustavad töötajat niivõrd, et töötajaid vaja suunata tervisekontrolli töötervishoiuarsti juurde 6 (11%) juhul.

Tabel 15.

Jrk nr	Rikkumise kirjeldus	tk
1	Puudub raskuste käsitsi teisaldamise hindamine	9
2	Puudulik riskianalüüs	14
3	Töökeskkonnaspetsialistist teavitamata	1
4	Puudub ohutusjuhend	6
5	Riskianalüüsist ei selgu, kes töötajatest peaks läbima tervisekontrolli tervishoiuarsti juures	6
6	Puuduvad kemikaali ohutuskardid	1
7	Puudub riskianalüüsi alusel kirjalik tegevuskava	5
8	Ohutusjuhend vajab täiendamist	7
9	Töötajaid ei ole suunatud tervisekontrolli	2
10	Töötajate juhendamisi ei registreerita	1
11	Töökeskkonnas valgustuse vahetus (pirni vahetus)	2
12	Töökeskkonnaspetsialist koolitamata	1
13	Söömine + kemikaalid	1

Eeskujulikeks ettevõteteks võib nimetada Pärnu taastusravikeskusi Estonia, seejärel Viiking ja Sõprus. Väiksematest ettevõtetest olid eeskujulikumad OÜ Ingli Puudutus ja OÜ Kaliiber.