

## 2009.a läbiviidud sihtkontrollid

### 2009.a läbiviidud üleriigilisteks sihtkontrollideks olid:

- Töötervishoiuteenuste kvaliteedi sihtkontroll
- Libisemisest ja komistamisest põhjustatud kukkumiste sihtkontroll

### Kohalike inspeksioonide poolt valitud sihtkontrolli teemadeks olid:

- Ohutu kool
- Kaubandusettevõtete sihtkontroll
- Tööandjate teadlikkus tööst põhjustatud haigestumistest ning kutsehaigustest
- Töövahendite ohutu kasutamise nõuetest kinnipidamise sihtkontroll Lõuna inspeksiooni tööpiirkonnas
- Töökohtade sihtkontroll Lääne inspeksiooni tööpiirkonnades
- Tööst põhjustatud haigestumiste sihtkontroll Lääne inspeksiooni tööpiirkonnas

## Töötervishoiuteenuste kvaliteedi sihtkontroll

Töötervishoiuteenuste, täpsemalt tervisekontrolli kvaliteedi teemaline üleriigiline sihtkontroll viidi läbi 2009. aasta oktoobrist kuni detsembrini. Sihtkontrolliga haarati 14 maakonda ning selle raames külastati 134 ettevõtet 22 tööinspektori poolt.

Sihtkontrolli eesmärk oli hinnata töötervishoiuarstide poolt antavat tagasisidet (tervisekontrolli otsuse kujul) tööandjale – kas see on arusaadav ja kas see sisaldab piisavalt infot, et tööandja saaks vajalikke muudatusi oma ettevõtte töökeskkonnas ja töökorralduses rakendada.

Sihtkontrolli käigus:

- hinnati tervisekontrolli otsustel olevate kõigi osapoolte (töötaja, tööandja, teenusepakkuja, töötervishoiuarst) andmete olemasolu;
- hinnati otsuse arusaadavust, kas töötaja võib oma töökohal töötada ja kui, siis milliste piirangutega ning ka seda, kas töötervishoiuarst on otsust töötajale tutvustanud.
- hinnati töötervishoiuarsti poolt tehtavate ettepanekute arusaadavust, selgust ning seda, kas oli aru saada, mis peaks ettepanku rakendamisel paranema.
- uuriti, kus tervisekontrolli läbi viiakse – kas tööandja või teenusepakkuja ruumides (sh tervisekontrolli läbiviimiseks sobivaks kohandatud bussis) ning ka seda, kas töötervishoiuarst tutvus ettevõtte töökeskkonna ja töökorraldusega töökohal.
- hinnati tööandja teadmisi ja tegevust tervisekontrolli valdkonnas: kas järgitakse töötervishoiuarsti soovitusi, kas töötajaid suunatakse tervisekontrolli õigeaegselt ning kas töötervishoiuarstile edastatakse vajalik info tervisekontrolli läbiviimiseks.

Tööinspektoritel oli võimalus panna kirja ka kõiksuguseid märkusi, täpsustusi ja selgitusi, kui nad seda vajalikuks pidasid. Fikseeriti ka tööandjapoolsete rikkumiste arv seoses töötajate tervisekontrolliga.

### 1. Tervisekontrolli otsuste üldandmed

1.	TK otsuste üldandmed	jah	ei	korrektseid (%)
1.1.	Andmed tervishoiuteenuse osutaja kohta (nimi, aadress, tegevusloa nr)	2628	178	94
1.2.	Andmed töötaja kohta (nimi, isikukood, elukoht, ametikoht)	2526	280	90
1.3.	Andmed tööandja kohta (nimi ja aadress)	2682	124	96
1.4.	Andmed tervisekontrolli läbi viinud töötervishoiuarsti kohta (nimi, kood, telefon, e-post)	2344	502	82

Korrektsete kõigi osapoolte andmete olemasolu eest tervisekontrolli otsusel vastutab töötervishoiuarst, kes tervisekontrolli otsuse väljastab. Andmete puudumise põhjuseks on töötervishoiuarsti-poolne puudulik tervisekontrolli otsuse täitmine.

## 2. Tervisekontrolli otsus

2.	Otsus	jah	ei	korrektseid (%)
2.1.	Kas otsus töökeskkonna või töökorralduse töötajale sobivuse kohta on olemas?	2866	21	99
2.2.	Kas otsus on üheselt arusaadav ja selgesti mõistetav?	2694	112	96
2.3.	Kas töötaja on otsusega tutvunud (kuupäev ja allkiri)?	2657	171	94

Otsus töökeskkonna või töökorralduse töötajale sobivuse kohta puudus 21 juhul. Töötervishoiuarst ei ole töötajale tervisekontrolli otsust allkirja vastu tutvustanud 171 juhul. Vastavalt „Töötajate tervisekontrolli korra“ § 5 lõige 6-le teeb töötervishoiuarst töötajale teatavaks tema terviseuuringute tulemused ja tervisekontrolli otsuse. Töötaja kinnitab tervisekontrolli otsusega tutvumist oma allkirjaga.

Otsuse üheselt arusaadavus ja selgesti mõistetavus põhineb tööinspektorite hinnangul.

## 3. Ettepanekud töökeskkonna või töökorralduse muutmiseks

3.	Ettepanekud	jah	ei	korrektseid (%)
3.1.	Kas ettepanekud töökeskkonna või töökorralduse muutmiseks on olemas?	1491	1315	53
3.2.	Kas ettepanekud on sõnastatud arusaadavalt ja selgelt?	1332	909	59
3.3.	Kas ettepanekust on aru saada, mis peaks paremaks muutuma?	1257	977	56

Ettepanekute lahter oli jäetud tühjaks 1315 juhul. Ettepanekute puudumise korral võiks nimetatud lahtris olla kirjutatud „Ettepanekud puuduvad“ vms, et see oleks üheselt arusaadav. 977 juhul ei olnud aru saada, mis põhjusel ettepanek tehti, puudus seos oodatava tulemusega (näiteks „muuta töökorraldust“ jms).

Ettepanekute sõnastuse selgus ja arusaadavus põhineb tööinspektorite hinnangul. Soovitavatena sõnastatud ettepanekud jäävad tööandjatele arusaamatuks.

## 4. Tervisekontrolli läbiviimine

4.	Tervisekontroll	jah	ei	korras (%)
4.1.	Kas töötajate tervisekontroll viidi läbi töötervishoiuteenuse pakkuja ruumides? (Bussi puhul märkida B lahtrisse "jah")	94; neist bussis: 21	45	68
4.2.	Kas töötervishoiuarst tutvus töökohal töötaja töökeskkonna ja töökorraldusega?	87	52	63

Tervisekontroll viidi 94 ettevõtte puhul läbi töötervishoiuteenuse pakkuja ruumides. Tervisekontrollibussi kasutati 21 ettevõtte puhul. Tööandja ruumides viidi tervisekontroll läbi 45 juhul.

## Tervisekontrolli läbiviimise koht ning töökeskkonna ja töökorraldusega tutvumine

Tervisekontrolli läbiviimise koht	Kas tutvuti töökeskkonnaga?		korras (%)
	jah	ei	
Töötervishoiuteenuse osutaja juures	37	36	50
Tervisekontrollibussis	14	7	66
Ettevõttes	37	8	82

Töötervishoiuarstid ei tutvunud tööandja sõnul töökohal töötaja töökeskkonna ja töökorraldusega kokku 52 ettevõttes. Kui tööandja juures (sh tervisekontrollibussis) viidi läbi tervisekontroll 66 ettevõttes, siis ei tutvutud töökohal töökeskkonna ja töökorraldusega 15 ettevõttes. Töötervishoiuteenuse osutaja juures läbiviidud tervisekontrollide puhul käis arst tööandja sõnul ettevõttes töötingimustega tutvumas pooltel juhtudel ehk 37 ettevõttes.

### 5. Tööandja tegevus

5.	Tööandja tegevus	jah	ei	korras (%)
5.1.	Kas tööandja teab, milliste ametikohtade töötajad peavad tervisekontrolli läbima?	136	3	98
5.2.	Kas tööandja järgib töötervishoiuarsti soovitusi?	115	24	83
5.3.	Kas tööandja suunab töötajaid tervisekontrolli õigeaegselt?	105	34	76
5.4.	Kas koostatud tervisekontrolli suunatud töötajate nimekirjad on korrektsed?	112	27	81
5.5.	Kas tööandja on esitanud töötervishoiuarstile riskianalüüsi tulemused, andmed töökeskkonna ohutegurite parameetrite väärtuste kohta ning töötaja varasemate tervisekontrollide otsuste koopiad?	101	38	73

Tööandja on üldjuhul teadlik, millised töötajad tervisekontrolli suunata tuleb. Pea viiendik tööandjatest töötervishoiuarsti soovitusi ei järgi, osaliselt on see kindlasti seotud ettepanekute ja soovitude arusaamatusest – seda nii sõnastusest kui ka kaheldavast kohustuslikkusest tingituna.

Veerand tööandjatest ei suuna töötajad tervisekontrolli õigeaegselt. Põhjuseks võib olla tööandja kehv majanduslik olukord, kuid ka fakt, et osad tööandjad ei saada põhimõtteliselt töötajaid enne katseaja läbimist tervisekontrolli, toetudes ka mõningate tööinspektorite julgustusele, kes sellist tegevust soosivad. Olenevalt ohutegurite iseloomust ja töötaja tervislikust seisundist võib selline suhtumine mõnele töötajale tekitada olulisi terviseprobleeme – näiteks selgub katseaja lõpus, et töötaja ei oleks üldse tohtinud tehtud tööd teha.

Veerand tööandjatest ei esita töötervishoiuarstile erinevaid vajalikke dokumente, milleks on riskianalüüsi tulemused, andmed töökeskkonna ohutegurite parameetrite väärtuste kohta ning töötaja varasemate tervisekontrolli otsuste koopiad. Ilma vajalike alusandmeteta võib tehtud tervisekontrolli kvaliteedis kahelda – arstil puudub info eelneva tervisekontrolli kohta, samuti võivad olulised faktid jääda teadmata, kui arst ise kõike ei küsi ja kui töötaja ise kõigest ei räägi. Teada on, et osa töötajatest arsti vastuvõtul ei kaeba, kartes sellega kaasnevate

piirangute või töö ümberkorralduse vajaduse tõttu oma töökohast ilma jääda. Juhul, kui tööandja ei esita vajalikke materjale ise, on töötervishoiuarsti kohus neid nõuda.

### Tööandja tegevus olenevalt töötajate arvust ettevõttes

Tööandja tegevus	10 kuni 49 töötajat		50 kuni 249 töötajat	
	arv	korras (%)	arv	korras (%)
Kas tööandja teab, milliste ametikohtade töötajad peavad tervisekontrolli läbima?	55	100	63	95
Kas tööandja järgib töötervishoiuarsti soovitusi?	43	78	57	86
Kas tööandja suunab töötajaid tervisekontrolli õigeaegselt?	37	67	54	81
Kas koostatud tervisekontrolli suunatud töötajate nimekirjad on korrektsed?	39	70	57	86
Kas tööandja on esitanud töötervishoiuarstile riskianalüüsi tulemused, andmed töökeskkonna ohutegurite parameetrite väärtuste kohta ning töötaja varasemate tervisekontrollide otsuste koopiad?	36	65	53	80

Võrreldes ettevõtteid töötajate aru järgi (väiksemad - 10 kuni 49 töötajat; suuremad - 50 kuni 249 töötajat), selgub, et suurema töötajate arvuga ettevõtetes täidetakse nõudeid korrektsemalt, kui väiksemates. Ainsa erinevusena selgus, et väiksematest ettevõtetest (10 kuni 49 töötajat) kõik olid teadlikud, milliste ametikohtade töötajad peavad tervisekontrolli läbima. Suurtes ettevõtetes (50 kuni 249 töötajat) oli sama näitaja tulemuseks 95%.

Väiksematest ettevõtetest ei esita töötervishoiuarstile tervisekontrolliks vajalikke alusandmeid 35% ettevõtetest, suurtest samal ajal 20%. Väiksemate ettevõtete puhul täidetakse kõige probleemsemalt töötajate õigeaegselt tervisekontrolli suunamise nõuet – kolmandik ettevõtetest ei tee seda õigeaegselt.

Suuremad ettevõtted täidavad nõudeid korrektsemalt arvatavasti seetõttu, et neis toimivad töökeskkonna struktuurid paremini ning ühtlasi on nad ka suurema järelevalve all, kui väiksemad ettevõttes.

### Järeldused

Tervisekontroll kui seadusega nõutav protseduur jääb paljudele tööandjatele segaseks ja arusaamatuks – seetõttu sageli ka mõttetuks nõudeks, mis tuleb täita vaid seetõttu, et tööinspektor seda nõuab.

Osa tervisekontrolli otsustest on täidetud puudulikult (6-18% olenevalt andmetest) – selle ainus põhjus on täitjate (töötervishoiuarstide) lohacus. Tervisekontrolli otsus jäetakse tihti ka töötajale tutvustamata (171 juhtu) ning 112 juhul ei ole arsti otsus töökeskkonna või töökorralduse töötajale sobivuse kohta tööinspektorile üheselt arusaadav.

Töötervishoiuteenuse osutajad täidavad neile kehtestatud nõudeid töökohal töökeskkonna ja töökorraldusega tutvumise osas vaid osaliselt – töötervishoiuarst ei külastanud 37% sihtkontrolli käigus külastatud ettevõtetest. Töötingimustega ei tutvunud kolmandikul juhtudel isegi siis, kui tervisekontroll viidi läbi ettevõtte ruumides või tervisekontrollibussis.

Tööandjad on üldjuhul teadlikud, millised töötajad tervisekontrolli tuleb suunata, kuid veerand neist ei tee seda siiski õigeaegselt. Ettevõtetest, kus tervisekontroll toimus, ei järginud 17% töötervishoiuarsti soovitusi.

Veerand kõikidest külastatud ettevõtetest ei esita töötervishoiuarstile tervisekontrolli läbiviimiseks vajalikke alusandmeid, neist suurema osa moodustavad väiksemad ettevõtted (kuni 49 töötajat), kellel tihti vajalikud dokumendid puuduvad.

### Ettepanekud

- Tõhustada järelvalvet töötervishoiuteenuse pakkujate üle, et oleks tagatud kvaliteetne teenus. (Terviseamet)
- Koostada infomaterjal tööandjatele ja töötajatele tervisekontrolli, selle eesmärkide ja kasutegurite kohta, et tööandja ja töötaja oskaks nõuda kvaliteetset töötervishoiuteenust. (Terviseamet + levitamise osas ka TI)
- Täiendada „Töötajate tervisekontrolli korra“ lisa nr 4: tervisekontrolli otsuse vorm (vajab läbimõttlemist ettepanekute/soovituste ning nende vormi/sõnastuse ja detailsuse osas). (kõik asjassepuutuvad)

### Libisemisest ja komistamisest põhjustatud kukkumiste sihtkontroll

Tööinspeksioon viis 2009.a läbi sihtkontrolli teemal „Libisemisest ja komistamisest põhjustatud kukkumised“. Kontrolli käigus külastati 200 erinevat ettevõtet eesmärgiga hinnata ettevõtetes liikumisteedel esinevaid ohustavaid tegureid.

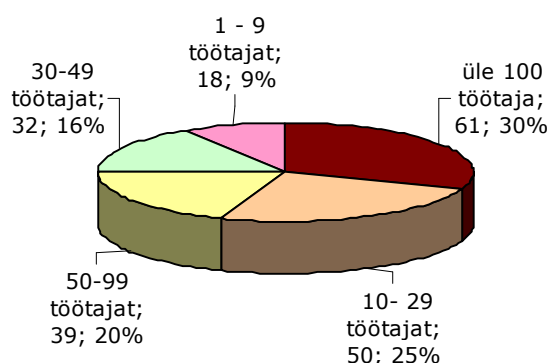
Sihtkontrolli sihtrühmaks olid peamiselt ettevõtted, kus viimaste aastate jooksul on toimunud libisemisest ja komistamisest põhjustatud tööõnnetusi. Kontrolli käigus hinnati ettevõtte töökeskkonda läbi erinevate liikumisteedel esinevate tegurite ning üldhinnangu saamiseks hinnati viit erinevat liikumisala, kus õnnetused toimuvad.

Sihtkontrolli küsimustik koosnes kahes osas. Esimeses osas hinnati erinevaid tegureid, mis võivad põhjustada töötaja kukkumist töökohal. Küsimustiku teises osas anti üldhinnang liikumisaladele, eesmärgiga välja selgitada, millised liikumisalad vajavad rohkem tähelepanu, et vältida libisemise ja komistamisega seotud tööõnnetusi.

Sihtkontrolliga hõlmati 69 Põhja inspeksiooni tööpiirkonna ettevõtet, 54 Lõuna inspeksiooni tööpiirkonna ettevõtet, 38 Lääne inspeksiooni tööpiirkonna ettevõtet ning 39 Ida inspeksiooni tööpiirkonna ettevõtet.

Ettevõtte suuruse järgi kontrolliti enim üle 100 töötajaga ettevõtteid.

**Külastuste jaotus ettevõtte suuruse lõikes**

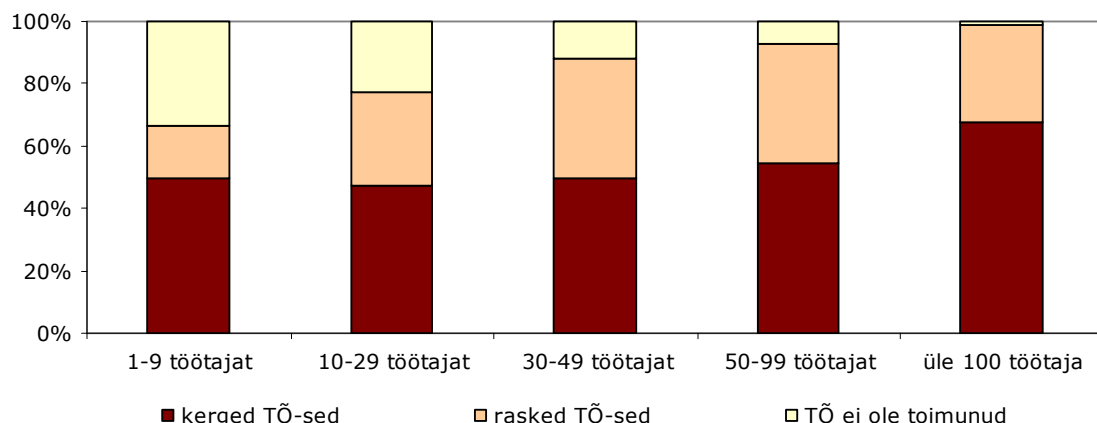


**Joonis 1**

### Tulemused

Kontrollitud ettevõtetest oli enim libisemise ja komistamisega seotud tööõnnetusi toimunud üle 100 töötajaga ettevõtetes, millest ligi 80% õnnetustest olid kerged tööõnnetused. Selgus, et siiski sattus kontrollitavate ettevõtete hulka ka selliseid ettevõtteid, kus tööõnnetusi toimunud ei ole.

## Toimunud tööõnnetusi ettevõtte suuruse lõikes



### Joonis 2

Raskete tööõnnetuste osakaal toimunud tööõnnetustest oli suurem kui kolmandik ettevõtetes, mille töötajate arv oli 10-29 (35%), 30-49 (34%) ja 50-99 (39%). Teiste ettevõtetes oli raskete tööõnnetuste osakaal ligikaudu viiendik - ettevõtetes töötajate arvuga 1-9 (20%) ja üle 100 töötajaga ettevõtetes (21%).

### Hinnangud töötajate liikumist mõjutavatele teguritele

Kontrolli käigus hinnati 17 erinevat tegurit, mis võivad mõjutada töötajate liikumist töökeskkonnas. Tulemustest selgus, et kõige vähem oli ettevõtetes probleeme välisvalgustusega, vaid 3 ettevõttes hinnati välisvalgustust pigem halvaks ning 1 ettevõttes halvaks. Külastused viidi läbi päevasel ajal kui oli olemas loomulik valgus, mis üldjuhul on piisav liikumiseks. Samuti leiti, et reeglina ei ole probleemiks välitingimustest ruumidesse toodud lumi ja pori, mis tähendab, et ettevõtetes hoitakse reeglina ruumide põrandaid puhta ja kuivana, et töötajad ilmastikust tulenevatel põhjustel märgadel põrandatel ei libastuks.

Negatiivse hinnangu said ettevõtted enim riskianalüüsi kohta, milles puudus täielikult või oli vähe tähelepanu pööratud võimaliku kukkumisohtu tuvastamisele (57 ettevõttes). Teiseks probleemsemaks teguriks olid ettevõtetes piirestatamata või märgistamata ohtlikud kohad, kus oli allakukkumisoht (36 ettevõttes). Lisaks juhiti ettevõtetes rohkem tähelepanu ka kõikvõimalikele astmetele käiguteedel, mis olid märgistamata, käiguteede pindadele ning treppidele.

Tegurid	Hinnang hea või pigem hea	Hinnang halb või pigem halb
Käiguteede pind	84%	16%
Aste käiguteel	81%	19%
Trepid	82%	18%
Kõrvalised esemed	89%	11%
Installatsioonid käiguteel	91%	9%
Ohtlikud kohad	76%	24%
Tööprotsessist tuleneda võib libedus sees	90%	10%
Väljast sisse toodav lumi, muda,...	97%	3%
Libedus väljas	87%	13%
Sisevalgustus	95%	5%
Välisvalgustus	98%	2%
Sobivad isikukaitsevahendid või tööjalatsid välja antud	89%	11%
Isikukaitsevahendeid ja tööjalatseid kasutatakse	93%	7%
Koristamine	96%	5%
Kukkumise vältimise korraldus	87%	13%
Riskianalüüsis kukkumisoht	72%	29%
Hinnang TÕ uurimisele	89%	11%

## Üldhinnangud liikumisaladele ettevõttes

Lisaks töötajate liikumist mõjutavatele teguritele püüti välja selgitada ka need kohad, kus võiks õnnetus kõige tõenäolisemalt juhtuda. Nagu tulemustest selgus, hinnati ka erinevaid liikumisalasid ettevõttes pigem heaks. Võrreldes teiste territooriumi osadega, said sagedamini negatiivsema hinnangu tootmisruumide, ladude, garaažide liikumisalad, millest igas kümnendas esines kukkumisoht. Negatiivsem oli hinnang veel platvormidele ja estakaadidele, kus põhiliselt esineb allakukkumisoht. Positiivne oli pesuruumidele, tualettidele ja riietusruumidele antud kõige väiksem halbade või pigem halbade hinnangute hulk. Seega hoitakse ruume, mille põrandad kasutamise käigus muutuvad märjaks ja seetõttu libedaks, suhteliselt hästi korras.

Üldhinnang liikumisaladele	Hinnang hea või pigem hea	Hinnang halb või pigem halb
Territooriumid (hoov)	95%	5%
Platvormid, estakaadid	92%	8%
Büroo- ja puhkeruumid, koridorid, garderoobid (mis pole pesuruumi ees)	95%	5%
Toomisruumid, laod, garaažid, külmuurid, ...	90%	10%
Pesuruumid, tualetid, riietusruumid (pesuruumi ees)	96%	4%

Ettevõtteid, kus ühtki puudust ei tuvastatud oli kokku 11 e. 5% kontrollitud ettevõtetest. Kontrollaktis fikseeriti rikkumised 334 korral ning 104 rikkumise kohta tehti ettevõttele ka ettekirjutus. Sunniraha määrati 17 ettevõttele ning ühel korral peatas inspektor ettevõttes töö. Trahve sihtkontrolli tulemusena ei ettevõtetele ei määratud. Kõige halvem oli olukord ettevõttes töötajate arvuga 30-49. Nendes ettevõttes oli rikkumisi kolmandiku võrra rohkem kui keskmiselt ning tuvastatud rikkumised olid tõsisemad. Ettekirjutusi koostati ja sunniraha hoiatusi määrati neile koguni 2,6 korda rohkem keskmisest. Ka ainuke töö peatamine oli sellise suurusega ettevõttele. Töö peatati olukorras, kus ettevõtte territooriumil olid veetrassi süvendid piirestamata ja puudusid süvendist ülekäigukohad. Samas olid nii ettevõtte töötajad kui ka kolmandad isikud (sealhulgas lapsed) sunnitud liikuma ohtlikus piirkonnas. Ettevõtetele töötajate arvuga 30-49 oli antud ka kõige vähem pigem head või head hinnangut. Sellise suurusega ettevõtte probleemiks võib olla ühelt poolt suhteliselt suur töötajate arv ja teisalt töökeskkonnaspetsialisti töö tegemine mõne töötaja poolt oma põhitöö kõrvalt, mistõttu ei ole töökeskkonnaspetsialisti kohustusi täitval töötajal piisavalt aega tegelda töökeskkonna probleemidega. Sellele viitab ka allpool toodud analüüsis välja toodud probleem - erinevad installatsioonid olid paigutatud käiguteedele. Samuti oli sellise suurusega ettevõttes kõige halvem olukord kõrvaliste esemetega liikumisteedel, tööprotsessist tuleneda võiva libedusega, isikukitsevahendite väljastamise ja kasutamisega seonduv ja tööõnnetuste uurimisel.

## Tulemused ettevõtte suuruse järgi

### 1-9 töötajat – kontrollitud 18 ettevõtet

Väikestest, 1-9 töötajaga ettevõtetest, hinnati liikumisteid mõjutavaid tegureid heaks või pigem heaks keskmiselt **91%** ettevõtetes.

Enim said väikeettevõttes halva hinnangu trepid, libedad välisterritooriumid ning tähelepanu ei olnud pööratud ettevõttes liikudes ohtlikele kohtadele.

Üldhinnang erinevatele liikumisaladele oli väikeettevõttes valdavalt hea või pigem hea. Vaid kahes ettevõttes hinnati halvaks ettevõtte välisterritooriumi olukorda ning ühes ettevõttes kasutatavaid platvorme, estakaade.

### 10-29 töötajat – kontrollitud 50 ettevõtet

10-29 töötajaga ettevõtetest, hinnati liikumisteid mõjutavaid tegureid heaks või pigem heaks keskmiselt **88%** ettevõtetes.

Enim said halva või pigem halva hinnangu sellise suurusega ettevõttes seetõttu, et riskianalüüsis ei olnud tähelepanu pööratud kukkumisohtudele, 13 ettevõttes oli probleeme treppidega ning tähelepanu ei olnud pööratud ka ettevõttes esinevatele ohtlikele liiklemiskohtadele.

Üldhinnang liikumisaladele - pea kõigis sellise suurusega ettevõtetes olid heas korras büroo-ja puhkeruumid, kontorid (98% ettevõtetest), halvaks hinnati sellise suurusega ettevõtetest 5 ettevõtte tootmisruume.

### **30-49 töötajat – 32 ettevõtet**

30-49 töötajaga ettevõtetest, hinnati liikumisteid mõjutavaid tegureid heaks või pigem heaks keskmiselt **86%** ettevõtetes.

Hinnangud koristamisega ning sellega seotud teguritele (väljast sisse toodav lumi, muda jne, koristamine üldiselt) olid kõikides sellise suurusega ettevõtetes head, millest võib järeldada, et sellise suurusega ettevõtetes on eeldatavalt korraldatud kõik koristustöödega seonduv.

Enim said halva või pigem halva hinnangu sellise suurusega ettevõtte riskianalüüsile, kus ei olnud tähelepanu pööratud kukkumisohtule (11 ettevõtet), käiguteedel puudusid astmeid eristavad märgistused ning erinevad installatsioonid olid paigutatud käiguteedele.

Üldhinnang liikumisaladele - kontrollitud ettevõtetest hinnati heaks või pigem heaks kõik pesuruumide, tualettruumide ja riietusruumide seisukorrad. Sellise suurusega ettevõtetest oli erinevaid probleeme vaid 2-3 ettevõttel. 14 ettevõtetest, kus kasutati töötamiseks platvorme või estakaade hinnati nende kasutamist pigem halvaks 3-s ettevõttes.

### **50-99 töötajat – 39 ettevõtet**

50-99 töötajaga ettevõtetest, hinnati liikumisteid mõjutavaid tegureid heaks või pigem heaks keskmiselt **87%** ettevõtetes.

Sagedamini leiti sellise suurusega ettevõtetes probleeme liikumiseks ohtlike kohtade fikseerimisega ning ei olnud ettevõtte tähelepanu pööranud riskianalüüsis kukkumisohtule. Kümnes e. 26% ettevõttes tuvastati, et käiguteede pinnad ei vastanud nõuetele.

Üldhinnang liikumisaladele oli keskmiselt 92% ettevõtetes hea või pigem hea. Kontrollitud ettevõtetest 4-5 ettevõttes hinnati halvaks või pigem halvaks tootmisruumide, ladude, garaažide liikumisaladid ning büroo- ja puhkeruumide olukorda.

### **Üle 100 töötajaga – 61 ettevõtet**

Suurtes, üle 100 töötajaga ettevõtetes, hinnati liikumisteid mõjutavaid tegureid heaks või pigem heaks keskmiselt **89%** ettevõtetes.

Sagedamini (13 ettevõttes) tuvastati probleeme riskianalüüsiga, kus ei olnud välja toodud kukkumisohtu, 11 ettevõttes ei olnud tähelepanu pööratud võimalikele ohtlikele kohtadele liikumisteedel, liikumisteede pinnad ei vastanud nõuetele ning astmed käiguteedel olid märgistamata. Ligi 20% ettevõtetes tuvastati probleeme ka välisterritooriumi korrashoiuga.

Üldhinnang liikumisaladele - enamikes suurtes ettevõtetes oli üldhinnang liikumisaladele hea. Vaid kolmes ettevõttes hinnati tootmisruumide, lao või garaažide liikumisteid halvaks või pigem halvaks ning kahes ettevõttes hinnati büroo- ja puhkeruumide, koridoride seisukord halvaks.

Seega kokkuvõttes hinnati liikumisteid ja neid mõjutavaid tegureid heaks või pigem heaks sagedamini 1-9 töötajaga väikeettevõtetes (91% ettevõtetest) ja suurtes üle 100 töötajaga ettevõtetes (89%). Sagedamini tuvastati probleeme keskmistes 30-49 töötajaga ettevõtetes (installatsioonid käiguteedel, muud kõrvalised esemed käiguteedel jms).

Liikumisaladid eraldi hinnates anti hinnanguid ettevõtete suuruse järgi järgmiselt:

<b>Üldhinnang liikumisaladele hea või pigem hea</b>	<b>1-9</b>	<b>10-29</b>	<b>30-49</b>	<b>50-99</b>	<b>üle 100 töötaja</b>
Territooriumid (hoov)	89%	96%	92%	97%	97%
Platvormid, estakaadid	90%	93%	79%	94%	95%
Büroo- ja puhkeruumid, koridorid, garderoobid (mis pole pesuruumi ees)	100%	98%	94%	90%	97%
Toomisruumid, laod, garaažid, külmruumid, ...	100%	88%	88%	84%	94%
Pesuruumid, tualetid, riietusruumid (pesuruumi ees)	100%	96%	100%	92%	97%

### **Tulemused ettevõtete tegevusalade lõikes**

Sihtkontrolliga püüti hõlmata küll kõiki tegevusvaldkondi, kuid siiski selgus tulemustest, et ühtki kontrolli ei viidud läbi paberitööstuse ning finants- ja kindlustusettevõtetes ning mõnedest tegevusvaldkondadest on kontrolliga hõlmatud alla viie ettevõtte.

Enim hõlmas sihtkontroll jae- ja hulgikaubanduse ettevõtteid, veonduse- laonduse ettevõtteid, tervishoiu, hariduse, majutuse, puidu- ning toiduainetööstuse ettevõtteid.



Olenemata tegevusvaldkonnast oli enamikes ettevõtetes peamiseks probleemiks jätkuvalt see, et riskianalüüsis ei ole kukkumisohtu piisavalt tähelepanu pööratud. Kuna ka teised liikumist mõjutavad tegurid olid erinevates tegevusvaldkondades suhteliselt sarnased, siis järgnevalt on kirjeldatud vaid neid tegevusvaldkondi, kus oli mõnevõrra rohkem ettevõtteid negatiivse hinnangu saanud.

Enim oli negatiivseid hinnanguid saanud jae- ja hulgikaubandusvaldkonna ettevõtted, kus sagedasemaks ohuteguriks olid trepid, käiguteede pinnad ja astmed käiguteedel. Samuti olid märgistamata ohtlikud kohad, sobivad isikukaitsevahendid või jalatsid ei ole väljastatud ning riskianalüüsis on kukumisoht kirjeldamata. Liikumisaladest hinnati halvaks sagedamini platvorme ja estakaade. Kontrollitud kaubandusettevõtetest ei avastatud ühtki puudust vaid kahes ettevõttes. Nendes ettevõtetes suurendab kukumisohtu veel asjaolu, et tihti liigutakse ohtlikel liikumisteedel midagi kandes.

Teiseks enim negatiivseid hinnanguid saanud valdkonnaks oli avaliku halduse sektor, kus olid peamiselt sarnased probleemid kui kaubandusettevõtetes, kuid lisaks pöörati tähelepanu ka liikumist segavatele kõrvalistele esemetele käiguteedel, libedatele välisterritooriumitele ning ka kukumise vältimise korraldusele. Kui liikumisaladele üldiselt anti selles valdkonnas hea hinnang, siis kolme ettevõtte puhul hinnati halvaks just välisterritooriumi.

Hariduse valdkonna asutustes oli sagedamini probleeme käiguteede pinnamaterjalide ning treppidega. Kontrollitud haridusasutustest rohkem kui pooltel ei ole riskianalüüsis kukumisohtu üldse hinnatud.

Majutuse ja toitlustuse ettevõtetes pöörati peamist tähelepanu tööprotsessist tuleneda võivatele libedatele kohtadele ning koristamisele.

Tervishoiuasutustes pöörati peamist tähelepanu treppidele ning tööjalatsitele, sest ligi 25% asutustes said just need tegurid halva hinnangu.

Põllumajandus ettevõtetes olid probleemsemateks kohtadeks käiguteede pinnad, allakukkumisohtuga kohad ning sisevalgustus.

Kontrollitud metallitööstusettevõtetest enamikes (6 ettevõttes) olid allakukkumisohtuga kohad liikumisteedel piiretamata või märgistamata, samuti pöörati seal tähelepanu käiguteedele ning nende astmetele.

Teistes tegevusvaldkondades oli kontrollitud ettevõtetest 1-2 ettevõttes probleeme erinevate teguritega, kuid nende põhjal üldistada tegevusvaldkonniti ei saa.

## **Järeldused**

Sihtkontrolli tulemusena selgus, et vaatamata suurele tööõnnetuste arvule seoses libisemise ja komistamisega, hinnati töökeskkonnas liikumisteedega seotud tegurid üldjoontes siiski heaks või pigem heaks.

Libisemise ja komistamisega seotud teguritest hinnati halvaks või pigem halvaks sagedamini ettevõtetes tegemata riskianalüüsi, kui oleks ennetavalt tähelepanu pööratud võimalikule kukumisohtu ettevõtte territooriumil.

Teiseks probleemsemaks teguriks on ettevõtetes kohad, kus on allakukkumisoht kõige reaalsem, kuid millele ei ole tähelepanu pööratud. Sellisteks kohtadeks on estakaadid ja platvormid, samuti liikumisteed remondikanalite läheduses.

Suuremat tähelepanu tuleb pöörata ka erinevatele astmetele käiguteedel, mis on jäänud ettevõtetes märgistamata. Lisaks astmetele, mis on tingitud põrandate erinevast tasapinnast, on palju probleeme ka uksepakkudega, mis on tavapärasest kõrgemad ja mõnikord kaetud libeda materjaliga.

Treppide puhul on enamesinevaks puuduseks käsipuude puudumine, mis sõltuvalt trepi asukohast võib lisaks trepile kukumise vältimisele vältida ka trepilt allakukkumist.

Käiguteede pindade põhiliseks puuduseks olid purunenud, kulunud või korralikult kinnitamata põrandakatted.

Tulemustest selgus ka, et reeglina ei ole ettevõtetes probleeme välisvalgustusega, mida võib järeldada sellest, et vaid 4 ettevõttes hinnati välisvalgustust pigem halvaks või halvaks. Samuti ei olnud probleemiks välitingimustest ruumidesse toodud lumi ja pori, mis tähendab, et ettevõtetes hoitakse reeglina ruumide põrandaid puhta ja kuivana, et töötajad ilmastikust tulenevatel põhjustel märgadel põrandatel ei libastuks.

Nagu tulemustest selgus, hinnati ka erinevaid liikumisalasid ettevõtetes pigem heaks. Võrreldes teiste territooriumi osadega, said sagedamini negatiivsema hinnangu tootmisruumide, ladude, garaažide liikumisalad.

Ettevõtete suurus või tegevusala libisemise ja komistamisega seotud õnnetustele olulist tähtsust ei oma, pigem aitab ennetada õnnetusi korralikult läbimõeldud töökeskkonna korraldus.

### **Ettepanekud**

Pöörata jätkuvalt ettevõtjate tähelepanu:

- riskianalüüsi koostamise vajadusele, kus on ennetavalt läbi mõeldud kukkumisohtu võimalused ettevõtte territooriumil;
- ohtlikke kohtade, kus on allakukkumise võimalus, piirestamisele ja hästi nähtavale märgistamisele;
- käiguteedel olevate astmete nähtavusele ja märgistamisele ning võimalustele astme asendamiseks ohutuma võimalusega;
- treppide käsipuude olemasolule ja korrasolekule ning purunenud või ohtlikuks kulunud trepiastmetele.

## **Kohalike inspeksioonide poolt läbiviidud sihtkontrollid**

### **Ohutu kool**

Olulised tulevase kodaniku teadmiste, harjumuste ja kogemuste saamise kohaks on kool. On üldiselt teada, et valesti omandatud on hiljem väga raske ümber õppida ja see peaks olema peamiseks põhjuseks, miks koolis kui riiklikus teadmiste ja kasvatuses eest hoolitsevas asutuses, peaks olema kõik ainult eeskujulik. Võib üles lugeda palju objektiivseid, aga rohkem ikka subjektiivseid põhjusi, miks see alati kaugelki nii ei ole.

Tööst põhjustatud haigestumised, kutsehaigused ja tööõnnetused on suuremas osas halva töökeskkonnakorralduse tulemus. Kümnel viimasel aastal on registreeritud 32116 tööõnnetust (neist 314 surmaga lõppenud) ja 1722 kutsehaigust. 2004 aastast alates registreeritakse ka tööst põhjustatud haigestumisi. Kuni 2008. aastani oli neid 1446.

Sotsiaalministeeriumi algatusel moodustatud töögrupp tegi 2002. aasta statistiliste andmete alusel arvutuse tööõnnetuste rahalise maksumuse kohta. Selgus, et Eesti ühiskonnale maksavad ühe aasta tööõnnetused ligikaudu 540 miljonit krooni.

Eesmärgiga mõjutada töökeskkonnakorralduse arengut ning juhtida koolitööd korraldavate ametnike ja juhtide tähelepanu antud valdkonnale, viis Tööinspeksiooni Lõuna piirkond 2009. aastal läbi piirkonna koolide töötervishoiu ja tööohutusosalased sihtkontrollimised.

Külastati kokku 57 Tartu, Jõgeva, Viljandi, Põlva, Võru ja Valga maakonna kooli. Vaadeldi kooliköökide, spordirajatiste, tööõpetuse klasside, õppetöökodade ning raamatukogude, õppeklasside ning üldruumide olukorda. Kontrolliti töökohtade ja töövahendite vastavust nõuetele, koostati kontrollakte ja tehti ettekirjutusi. Tähelepanuta ei jäetud ka tervisekaitse valdkonda.

Järgnevalt meie koolides avastatud peamised puudused.

### **Köögid**

Köögitöötajate seas esineb sageli tööst põhjustatud haigestumisi ja kutsehaigusi, mille tõttu oleks köögitöötajate töötingimuste parandamisse vajalik rohkem panustada.

Kontrollitud kooliköökidest puudub nõuetele vastav õhuvahetus neljas köögis - ventilatsioonisüsteemid kas ei toimi ettenähtud viisil või on kokkuhoiu eesmärgil välja lülitatud. Kahes koolis tekitas ventilatsioonisüsteem lubatud normidest suuremat müra. Sageli on koostamata ja kinnitamata ohutusjuhendid kasutatavate masinate ja teiste töövahendite kohta.

Paljudes koolides on olmetingimused ebapiisavad - puuduvad nõuetekohased toolide ja laudadega sisustatud eraldi puhkeruumid, milles oleks olemas ka muu vajalik sisustus, nagu riidekapid, kaasavõetud toidu säilitamiseks vajalikud tingimused jne. Kui enamasti on olemas mingisugusedki puhkamise võimalused, nagu mõni tool kööginurgas või diivan eesruumis, siis viies koolis puudusid üldse talutavad olmetingimused. Töötamine köögis toimub peamiselt seistes ja koormus jalgadele on suur. Seda annaks vähendada seisutugede kasutamisega, kuid kahjuks ilmselt ei ole kontrolli käigus, et nimetatud abivahendit ei kasutata kuskil.

### **Spordiruumid, -vahendid, -väljakud**

Spordiruumides ja -väljakutel vaadeldi peamiselt ruumide ja rajatiste konstruktsioonelemente, nende stabiilsust, kinnitusi ja kaitstust väljaulatuvate konstruktsioonide eest. Viies koolis avastati ohtlikult ebastabiilseid ning väljaulatuvaid, tõsist vigastuseohtu sisaldavaid konstruktsioone. Kolmel juhul olid lahtised aasadega varbredelitele asetatud lõuatõmbamiskangid ja kahel juhul olid lahtised varbredelid ise.

Viimastel aastatel raske tagajärjega vigastusi põhjustanud maa külge kinnitamata suuri jalgpallivärvaid tuvastati ühel juhul, mille puhul värav ka koheselt kinnitati. Jalgpallivärvade stabiilsuse tagamiseks jagasid tööinspektorid nende koolide kogemusi, kus probleem tänaseks juba edukalt lahendatud. Samuti soovitasid inspektorid kõrvaldada väljakutel ja nende äärtel kasutatult seisma jäänud amortiseerunud teraskonstruktsioonid, otstarbeta betoonikamakad, maakivid jms, mis võiksid põhjustada õnnetusi.

### **Tööõpetuse ruumid, töökojad**

Suuremal hulgal tõsiseid rikkumisi avastati poiste tööõpetuse klassides ning töökodades.

Kuues koolis puudus täielikult tööruumide õhuvahetus - ei olnud üldventilatsioonisüsteemi ega avanenud aknad, ning puudus ka masinate juures tekkiva tolmu õhu kohtäratõmme. Töötoimused umbsetes ja pidevalt saastunud õhuga ruumides. Puidulihvimisel, samuti treimisel tekkiv tolm langeb riietele ja keha pinnale ja sellises olukorras ei ole mõistlik ega lubatud töötamine isegi tolmuosas kasutada.

Ka nende kasutamisega esines suuremaid probleeme - paljudel juhtudel puudusid isikukaitsevahendid üldse või oli neid ebapiisaval hulgal, puudusid hügieeninõuetele vastavad tingimused nende hoidmiseks ja hooldamiseks. Tolmuosas kasutamisel peab arvestama sellega, et igal õpilasel ja õpetajal oleks isiklik, personaalne mask. Need maskid ei ole, nagu sageli arvatakse, ühekordseks kasutamiseks. Igasuguste isikukaitsevahendite kasutamise korral peab olema korraldatud nende korrektne hoiustamine ja hooldamine. Tolmuosas peaks olema piisaval hulgal. Hoidmisel peaks olema tagatud, et need ei läheks vahetusse ja et neid hooldatakse õigesti.

Tolmuosas kasutamisel peab arvestama sellega, et igal õpilasel ja õpetajal oleks isiklik, personaalne mask ning, et valitud isikukaitsevahend sobiks tehtava töö iseloomuga. Vastupidiselt levinud arvamusele ei ole need maskid ühekordseks kasutamiseks.

Kontrollimisel selgus, et paljudel, mõnel juhul isegi uutel, äsja ostetud puidutöomasinatel, millel olemas kiirelt liikuv osa - lõiketeradega höövlivõll, saelint või ketas, puuduvad kohustuslikud kaitsekatted, ekraanid ja teised kaitseadised.

Uute masinate hankimisel oleks tark enne ostutehingu tegemist veenduda nende vastavuses ohutusnõuetele, vastuvõtmisel aga kompleksuses ning korrektse eestikeelse kasutusjuhendi olemasolus. Valmistaja dokumendid peavad sisaldama ka ohutusnõudeid. Kui masin ei vasta ohutusnõuetele, tema kohta puudub valmistaja eestikeelne paigaldamise, kasutamise ja hooldamise juhend, ei ole selle kasutusele võtmine lubatud. Töökodades esines ka omavalmistatud ja muudetud konstruktsiooniga masinaid. Nende kasutamine keelati ära.

Töötervishoiu ja tööohutuse seadus ütleb, et kasutatava töövahendi kohta on tööandja kohustatud koostama ja kinnitama ohutusjuhendi. Teine õigusakt: Töövahendi kasutamise töötervishoiu ja tööohutuse nõuded<sup>1</sup>, ütleb, et kasutatavate töövahendite ohutusjuhendid koostab ja kinnitab tööandja kirjalikult, arvestades valmistaja poolt antud kasutusjuhendit.

Ohutusjuhendid, mida üldlevinult kasutatakse, on enamasti nõukogude ajast pärit nn tüüpjuhendid, mida oma tarkusest mõnikord ka veidi kohendatud. Vastavust valmistaja

nõuetega ei ole keegi kontrollinud. Enamasti ei olegi seda võimalik teha, sest originaaldokumendid on kadunud, nende säilimise eest ei ole kedagi vastutavaks tehtud. Sageli on hangitud masinaid (näiteks murutraktorid, -niidukid uued puidu- jt masinad), mis ohutusjuhendeid koostamata ja juhendamisteta kohe ka kasutusse võetud.

### **Klassiruumid, raamatukogu, üldruumid**

Koolide renoveerimiste käigus järjest enam lahendamist leidev töökeskkonnaküsimus on õhu kvaliteedi tagamine, ehk toimivate ventilatsioonisüsteemide olemasolu. Koole, kus kogu tegevus toimub remonditud ning efektiivselt toimivate ventilatsioonisüsteemidega hoonetes, on veel vähe.

Kontrollimisel ilmnes, et halvasti on kujundatud sekretäride ruumid sh kuvariga töökohad. Sekretärid teevad enamuse tööajast tööd kuvari taga istudes. Laudade tööpinnad on väikesed – ei võimalda kuvari klaviatuuri ja hiire, dokumendihoidja ning kuvariga ühenduses olevate seadmete sobivat paigutamist. Toolid ei ole vajalikul määral reguleeritavad ning töökoha vahetus läheduses on väga vähe vaba ruumi, mõnel juhul nii vähe, et töötaja istub kuvari suunas küljega. Suured paljundus- ja koopiamasinad on paigutatud sekretäri samasse ruumi, sageli vahetult töötaja lähedusse. Valmistaja nõuete kohaselt peaksid seda tüüpi masinad oma tervistkahjustava mõju tõttu asuma eraldi ventileeritavas ruumis, erandina suuremas ja teistest töökohtadest eemal asuvas ruumis, näiteks koridoris.

Enamikus koolides ei ole kuvariga töökohtade (va arvutiklassides) kujundamisel arvestatud õigusaktidest tulenevate nõuetega. Kuvaritöökoha kujundamise nõuded on reguleeritud määrusega: Kuvariga töötamise tervishoiu ja tööohutuse nõuded <sup>1</sup>, mis ütleb, et töötamiskoht peab olema projekteeritud ja kujundatud ergonoomiliselt. Peamised kuvariga töökohal kehtivad nõudmised on järgmised:

- Kuvariga töötamisel peab töölaud või -pind olema küllaldaselt suur, et võimaldada kuvari, klaviatuuri ja osutusseadiste (hiir), dokumendihoidja ning kuvariga ühenduses olevate välisseadmete sobivat paigutamist;
- Töötool peab olema püsikindel, istme kõrgus ja seljatoe asend peavad olema reguleeritavad, vajadusel peab töötaja saama kasutada jalatuge;
- Dokumendihoidja peab olema kindlal alusel ja teistsaldatav, et vältida pea ja silmade ebamugavaid liigutusi. Ekraani kõrgus ja kaldenurk peavad olema muudetavad;

Ruumide valgustatus on koolides üldiselt hea. Ära peab siiski nimetama, et klassitahvlite valgustuse kvaliteet ei ole koolides kõige parem. Kontrollmõõtmine näitas, et kui valgustatus tahvli ülemises servas on 2000 luxi või rohkemgi, alumises servas aga alla 200 luxi. Tahvli valgustuse kvaliteet on oluliselt parem, kui kasutada kahte paralleelselt paigutatud valgusallikat.

Veel peaks rohkem tähelepanu pööratama asjaolule, et tervisekaitse nõuded ei luba koolipinke paigutada välisseinale lähemale, kui 70 cm. See eksimus on ruumikitsikusest ja tähelepanematuses tulenevalt üsna tavaline. Pikemat aega ruumi keskmisest temperatuurist madalama temperatuuriga kiviseinale lähedal asumine või koguni sellele toetumine on tervisele vägagi kahjulik.

Kokkuvõtteks võib öelda, et ega koolide olukord Tööinspeksioonile erilisi üllatusi ei valmistanud. Üldjoontes on olukord sama mis mujalgi. Kõik me olema saanud üldjoontes sarnase kasvatuses, tulnud samast koolikeskkonnast. Kahju on vaid tõdeda, et vähesed töökeskkonnaalased teadmised ja oskused, suurema vastutustunde puudumine ja ükskõiksus on nõrkused, mis põhjustavad tuhandete inimeste haigestumisi, kutsehaigusi ja tööõnnetusi, mille tulemusena kannatab nii moraalselt kui materiaalselt kogu ühiskond. Töökeskkonna parandamiseks kulutatud ressursid on kordi väiksemad kui ebatervislikust töökeskkonnast saadav ühiskondlik kahju. Suhtumist oleks vaja muuta kõikjal, ka koolides!

## Kaubandusettevõtete sihtkontroll

Käesoleva aasta märtsist kuni oktoobrini toimus Lõuna inspeksioonis sihtkontroll „Ohud kaubanduses“, mille käigus tööinspektorid külastasid 50 Lõuna regiooni kaubandusettevõtet. 42% kontrollimistest toimusid Tartumaal, 18% Viljandimaal, 14% Jõgevamaal, 12% Põlvamaal, 8% Võrumaal ning 6% Valgamaal. Sihtkontrolli eesmärgiks oli saada ülevaade kaubandusettevõtete töökeskkonnast. Kontrollimistel keskenduti peamiselt neljale tööpiirkonnale: kassad, müügisaal, ladu ning muu osa. Järgnevalt alalõikude kaupa ülevaade kahest enam hinnatud aspektist ning kahest kitsaskohast, mis kontrollimiste käigus esile tulid.

Kassade piirkonnas oli inspektorite poolt kõige enam häid hinnanguid töötasapindade kõrgusele - 72% kassapiirkondadest asus töötasapind sobival kõrgusel. Muudel juhtudel oli tegemist kas liiga madalate, kõrgete või siis töötasapindadega, mis olid integreeritud sahtlite tõttu liiga paksud. Viimase puhul oli raskendatud ka töötooli abil asendi sobivamaks muutmine. 70% kassadest olid põrandad nõuetekohased, muudel juhtudel oli tegemist kas väiksemate konarustega või olid maas juhtmete puntrad, mis takistasid jalgade toetamist ning mille taha polnud võimatu ka takerduda ning komistada. Suurimaks kitsaskohaks osutus lintkassade ühesuunalisus – vaid 28% kontrollitud ettevõtetest oli tegemist kahesuunaliste lintkassadega. Liigutuste suuna vahetamise võimalus on oluline eeskätt lihasingete vähendamiseks ühel kehapoolel. Kui pikkade vahetuste jooksul teiseldatakse kaupa vaid ühes suunas (nt paremalt vasakule), jaotub koormus õla- ja selja- ning kätelihastele ebahühtlaselt. Kui on olemas suuna vahetamise võimalus, on vaevuste tekke oht väiksem. Teiseks suuremaks probleemiks kassade piirkonnas osutus tuuletõmbus – vaid 44% kassadest seda ei täheldatud. Muudel juhtudel olid meetmed ebapiisavad – kasutusele polnud võetud õhkkardinat, puudus tuulekoda või olid kassaboksid projekteeritud kahe välisukse vahele nii, et tuuletõmbus töötajaid otseselt puudutas.

Müügisaalides olid valdavalt head hinnangud riulitele – 64% müügisaalide riulitest vastasid nõuetele ning kaup oli ladustatud ohutult. Samas esines ka riuleid, kus nt alkoholipudelid asetsevad alustel ning osa pudeleid oli paigutatud liiga äärtesse, mistõttu neist mööda kõndides ja riuleid kergelt riietega riivates polnud välistatud nende alla kukkumine ning sellest tulenevalt vigastuseoht. Müügisaalides oli suurimateks kitsaskohtadeks sisekliima ning ruumikus. Sisekliima hinnati heaks 36% müügisaalidest, ülejäänud juhtudel oli ebasobiv sisekliima tingitud eeskätt lahtistest külmkappidest, mis jahutasid lisaks kaubale ka õhku. Ruumikust hinnati heaks 54% müügisaalidest, ülejäänud juhtudel oli tegemist kas kampaaniatest tingitud kauba ülekoormusega või olid riulitevahed projekteeritudki suhteliselt kitsaks. Kuna müügisaalide ohutus puudutab lisaks töötajatele ka kliente, on oluline, et mõlemad osapooled oma toiminguid piisava liikumisvabadusega täita saaksid.

Ladudes hinnati 56% juhtudel heaks põrandate seisukorda ja samuti valgustust. Põrandate tasasus on ladudes oluline eeskätt riulite ning seal kasutatavate tõstukite tõttu – kui põrand pole tasane, on ümberkukkumise oht suurem. Väikemaid konarusi ning ebatasasusi leiti 10% laopõrandatest. Valgustus ei vastanud nõuetele üksnes 16% ladudest – tegemist oli kas liiga hämara või pimestava päikesevalgusega. Standardi EVS-EN 12464-1:2003 «Valgus ja valgustus. Töökohavalgustus» kohaselt loetakse piisavaks valgustuseks lao üldpiirkonnas 150 lx (seal, kus liiguvad tõstukid), puu- ja juurviljade sorteerimislaua juures 300 lx, kauba vastuvõtu laua juures, kus tuleb teha ka paberitööd, 500 lx.

Peamisteks kitsaskohtadeks ladudes osutusid isikukaitsevahendite väljastamine ning ruumikus. Isikukaitsevahendid olid nõuetekohaselt väljastatud 24% laotöötajatele. Peamisteks puudevahenditeks isikukaitsevahenditeks olid turvajalanõud, mis on olulised eeskätt käsikahveltõstuki kasutamisel. Tugevdatud ninaosaga jalatsid kaitsevad töötaja jalgu käsikahveltõstuki võimalikul jalale veeremisel ning samuti juhul, kui mõni raske kaubakast käest maha juhtub kukkuma. Kuna turvajalanõude väljastamine töötajatele oli 26% ebapiisav (st jalatseid oli väljastatud osaliselt, mitte kõigile käsikahveltõstukit kasutatavatele töötajatele) ning ülejäänud 50% puhul puudulik, siis sellest tulenes ka suur turvajalanõude mitte kasutamise protsent - 70% ladudest ei kasutanud töötajad käsikahveltõstukiga töötades turvajalanõusid. Kuna vigastuste tagajärjed käsikahveltõstuki üle jala veeremise puhul võivad olla väga tõsised, siis on iga tööandja kohus väljastada oma töötajatele turvajalanõud,

korraldada nende kasutamise alane väljaõpe ning kontrollida nende kasutamist. Töötajate kohustus on neile väljastatud turvajalatseid vastavalt väljaõppele kanda.

Ruumikust hinnati heaks vaid 36% ladudest – ülejäänud juhtudel oli kaupa ladustatud liiga tihkelt, mistõttu oli takistatud nii raskuste käsitsi teisaldamine, sellealaste töövahendite kasutamine ning ka kauba kättesaamine.

Muus osas hindasid tööinspektorid 52% kaupluste puhul heaks töötajate puhketingimusi – puhkeruum vastas neis igati nõuetele. Vaid 14% esines selles osas tõsiseid vajakajäämisi – puhkeruum kas puudus, ruumi oli ebapiisavalt või siis polnud puhkeruum varustatud laua või seljatoega istmetega. Nõuetekohased puhketingimused on kaubandusvaldkonnas hädavajalikud – tegemist on tööga, millega kaasnevad kompleksed ohutegurid. Puhata on vaja nii füüsilisest tööst, sundasenditest ja –liigutustest, mürast, klientidega suhtlemisest. Pooltel juhtudel hinnati hästi ka töötajate tööülesannete vaheldumist – nt kassapidajad said vahelduseks tegeleda kauba väljapanekuga.

Tagasihoidlikumaid hinnanguid anti treppidele ning abivahenditele, millega kaupa kõrgematelt riiulitelt kätte saada. Treppe hinnati nõuetele vastavateks 42% kauplustest. Ülejäänud juhtudel olid trepid kas järsuvõitu, libedad või puudusid neil allakukkumist takistavad piirid.

Abivahendite valikut, millega kaupa kõrgematelt riiulitelt kätte saada, hinnati sobivaks 42% kauplustest. Mittesobivad abivahendid polnud kas töökorras või ei sisaldanud piisavalt laia toetuspinda. Et vältida komistamisi ja kukkumisi kauba kõrgemal teisaldamisel, tuleb tagada tehniliselt heas seisukorras, hõlpsasti liigutatavaid ning piisava toetuspinnaga abivahendid.

Sihtkontrollide käigus fikseeriti 197 rikkumist, mis kokkulepitud tähtajaks peavad olema kõrvaldatud.

### **Töandjate teadlikkus tööst põhjustatud haigestumistest ning kutsehaigustest**

Lõuna inspeksiooni tööpiirkonnas viidi läbi sihtkontrolli et välja selgitada töandjate teadlikkus diagnoositud TPH-dest ja KH-dest ning millised töandjapoolsed tegevused on järgnenud, kui töötaja on haigestunud.

Kokku kontrolliti 16 ettevõtet, kus vastuseid sooviti 7 küsimusele jah-ei vastuse variantides.

Sihtkontrolli tulemused on koondatud tabelisse.

<b>Küsimus</b>	<b>jah</b>	<b>ei</b>
1. Riskianalüüs kajastab kõiki esinevaid ohutegureid?	13	3
2. Kas töötingimusi on parandatud/muudetud kui töötajad kurdavad tervise üle?	5	11
3. Kas töandja on teadlik töötajatel diagnoositud TPH-dest?	1	15
4. Kas täiendav riskianalüüs teostatud, kui töötajal on diagnoositud kutsehaigus või TPH?	3	13
5. Kas tervisekontroll on teostatud tähtaegselt?	10	6
6. Kas töötervishoiuarst on käinud ettevõttes?	11	5
7. Kas vastavalt töötervishoiuarsti otsusele võimaldatakse töötajale ette kirjutatud massaaži, ujumist jms?	7	9

Enamike ettevõtete riskianalüüsides kajastavad küll kõiki ohutegureid, kuid haigestumise järgselt täiendavalt probleemi ei analüüsita ega ei muudeta töötingimusi/töökorraldust eriti (vaid viies ettevõttes seda tehti). Samuti ei pöörata väga tähelepanu töökeskkonna parandamise või töötaja teisele tööle suunamisele, kui töötaja ise kurdab tervise üle. Enamasti oodatakse selleks ära perioodilise tervisekontrolli järgne arsti otsus või teisel juhul tööst põhjustatud haigestumise või kutsehaiguse diagnoos.

Kui diagnoositud kutsehaigustest saavad töandjad teada arsti teatisega, siis TPH-dest töandjad teada ei saa, kuna praegune seadusandlus seda ei võimalda. Vaid ühes ettevõttes oldi sellest teadlikud, samas oli see töandja jaoks keeruline. Nimelt arst saatis pärast perioodilise tervisekontrolli läbiviimist töandjale otsuse, milles lubati töötajad tööle, ei olnud mingeid piiranguid ega töökorralduse muutusi arsti poolt ette kirjutatud. Möödus umbes kaks

nädalat ja samalt arstilt tuli tööandjale viie töötaja kohta TPH teatis, milles oli diagnoositud müratekkene kuulmislangus ning töötamine müras on vastunäidustatud. Need kaks otsust olid tööandja jaoks vastandlikud, sest esimeses otsuses ei kajastunud, et on olemas probleem ning hiljem siiski diagnoositi TPH.

Täiendavat riskianalüüsi pärast kutsehaiguse või TPH diagnoosi enamasti ei tehta. Siinkohal on tõenäoliselt põhjuseks madal teadlikkus, tööandjad ei pööra sellele väga tähelepanu. Samas peaks sellises olukorras andma tööandjale nõu töötervishoiuarst, et täiendavas riskide hindamises saaksid olulised aspektid hinnatud.

Tervisekontrolli suunatakse töötajad enamuses tähtaegselt, samuti nähtub, et töötervishoiuarst käib ettevõttes. Tööandjate väitel on arsti käimine ettevõttes suhteliselt pealiskaudne ning arst ei süvene töökeskkonda vaid. Tööandjad leiavadki, et selline tervisekontroll on mõttetu, sest nad teevad kulutusi, kuid tagasisidet või neile olulist infot arsti poolt ei tule (just töökeskkonna ja -tingimuste parandamise ja muutmise osas).

Massaži, ujumise ja muude tervist taastavate tegevuste kompenseerimisel on tööandjad eri meelt. Pigem saavad seda võimaldada suured ettevõtted, kus on suurem tootlikkus ning ettevõtte on heal järjel. Vastused selles osas jagunesid võrdset. Tööandjate jaoks on pahameelt tekitav olukord see, et maksuamet on kehtestanud erisoodustusmaksu sellistele tegevustele, kuid siiski mitte igal juhul. Riskianalüüsi käigus tuleb välja selgitada töökeskkonna ohutegurid ja tegevuskavas näha ette igal töökohal, st ettevõtte kõikidel tegevusaladel töötajate tööohutuse ja terviseriskide vähendamiseks ning vältimiseks vajalikud meetmed. Sel juhul ei kuulu maksustamisele töötervishoiuarsti soovitusel alusel konkreetsele isikule tulenevalt tema töö iseloomust ennetustegevuseks või taastusraviks tehtavad kulud. Probleemiks tööandjate madal teadlikkus selles osas.

Sihtkontrollist selgus, et tööandjad ei ole ise väga huvitatud järjepidevast koostööst töötervishoiuarstidega. Pärast tervisekontrolli ei suhelda enam tervisekontrolli läbiviinud arstiga, et saada rohkem infot arsti otsustest väljatoodud punktide või põhjuste kohta. Samuti tuleb jällegi esile rahaprobleem, sest tervisekontroll ühe töötaja kohta on tööandja jaoks päris kulukas ja tööandjatel on tekkinud arvamus, et arst võtab iga sammu või sõna eest tasu. Mõlemad pooled ei ole huvitatud kokkulepete sõlmimisest. On ka tulnud infot selle kohta, et kui tööandja on pärast tervisekontrolli otsuste kättesaamist arstiga ühendust võtnud, et mõningaid asju täpsustada, siis arst ei kommenteeri või ei põhjenda, miks selline otsus välja anti ja siis on tööandja segaduses ega tea mida teha.

Sihtkontroll kattus mõningal määral üleriigilise töötervishoiuteenuste kvaliteedi sihtkontrolliga.

### **Töövahendite ohutu kasutamise nõuetest kinnipidamise sihtkontroll Lõuna inspeksiooni tööpiirkonnas**

Märtsikuust novembrini viidi läbi sihtkontrolli töövahendite ohutu kasutamise üle.

Kontrolli käigus külastasid inspektorid Lõuna piirkonna maakondades kokku 70 ettevõtet, kontrolliti kokku 544 töökoha ja 411 töövahendi vastavust ohutusnõuetele.

43% kontrollimistest toimusid Tartumaal, 14% Viljandimaal, 15% Jõgevamaal, 14% Põlvamaal, 7% Võrumaal ning 7% Valgamaal.

Kontrollitud töövahenditest moodustasid puidu- ja mööblitööstuse seadmed 57%, metallitööstusmasinad 21%, toiduainete tööstuse seadmed 10%, ehitusseadmed 6%, kergetööstuse seadmed 3% ning põllumajandusseadmed 3%.

Kampaania eesmärgiks oli nõustamise ja järelevalvega suunata tööandjate tegevus ettevõtete töökeskkonna parandamisele, osutades seejuures põhilist tähelepanu töövahendite ohutusele. Kontrolliti töövahendite ohutu kasutamise organiseerimist, töökohtade vastavust nõuetele ja töövahendi ohutut kasutamist tagavate nõuete täitmist.

#### **Kontroll jagunes kolmeks põhivaldkonnaks:**

- organiseerimine (riskihindamine, perioodilise kontrolli ja hoolduse organiseerimine, töötajate väljaõppe ja juhendamise läbiviimine);



- töökohad (töökoha ja liikumisruumi vastavus nõuetele, isikukaitsevahendite kasutamine);
- töövahendid (töö- ja abivahendite vastavus ohutuspõhinõuetele).

## **Kontrolli tulemustest:**

### **1. Organiseerimine:**

Riskianalüüsi ja tegevuskava osas erilisi probleeme ei esinenud. Palju puudusi (28 % kõigist esitatud nõuetest) esines töövahendite kontrollimise ja töötajate väljaõppe ja juhendamise osas. Ei ole määratud töövahendite korrasoleku kontrollimise eest vastutavat isikut, kontroll nõuetekohaselt registreerimata, töötajate väljaõppe registreerimata, ohutusjuhendid puuduvad või on puudulikud.

### **2. Töökoht:**

Teenindusruum masinate juures oli enamasti piisav. Väiksemaid puudusi esines töökoha korrashoiu ja valgustuse osas. Palju puudusi (33 % kõigist esitatud nõuetest) esines liikumisteede, ohutsooni märgistuse ning isikukaitsevahendite väljastamise ja kasutamise osas. Tuvastati, et osad liikumisteed on ebatasased, esineb takistusi teel, trepid, estakaadid nõuetekohaselt piiretamata, ohutsooni märgistus puudub või ei vasta nõuetele. Isikukaitsevahendid olid väljastatud enamuses töötajatele (väljastamata olid turvajalanõud - tugevdatud ninaosaga jalatsid, mis kaitsevad töötaja jalgu mahakukkuvate detailide eest). Kasutamise osas oli probleemiks isikukaitsevahendite hoidmine töökohal ja väljastatud kaitsevahendi mittekasutamine

### **3. Töö- ja abivahendid:**

Hoiatusseadised olid enamasti korras. Toite-, elektriseadmestiku, seiskamis- ja hädaseiskamiseadiste, ventilatsiooni osas esines üksikuid puudusi. Palju puudusi (39 % kõigist esitatud nõuetest) tuvastati juhtimisseadiste märgistuse (märgistus puudus või oli ebaselge), ohutust tagavate seadiste (kaitsekatted, blokeeringud) – kate eemaldatud, blokeeritud (avatud asendis), kaitse puudub. Kontrolli käigus keelatud 3 ohtliku töövahendi kasutamine. Puudusi esines ka abivahendite (rakised, tõsteseadmed ja tõstmise abivahendid) osas - tõstekonksul puudub lukusti, tõsteseade või koormahaardeseade katsetamata jms.

Sihtkontrollide käigus esitati kokku 374 nõuet. Neist 195 soovituslikku nõuet (tööandja võtab need arvesse oma tegevuse planeerimisel) ja 176 ettekirjutuslikku nõuet, mis kokkulepitud tähtsajaks peavad olema kõrvaldatud.

## **Töökohtade sihtkontroll Lääne inspeksiooni tööpiirkondades**

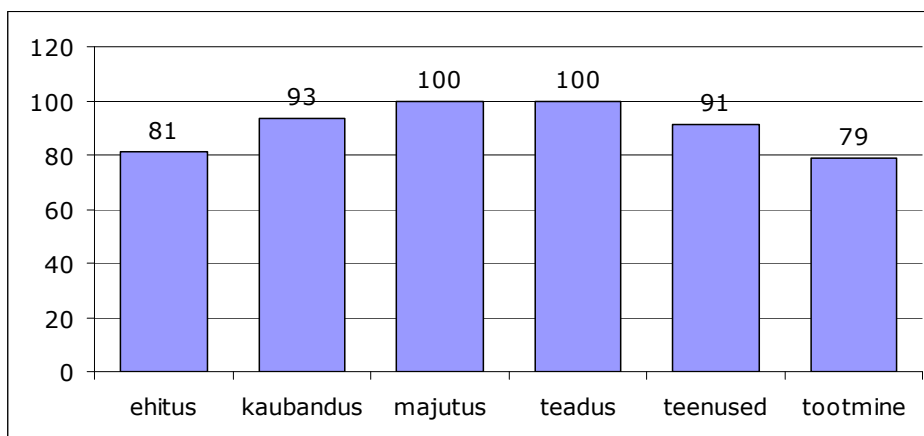
Töökohtade sihtkontrolli eesmärk oli haarata kontrollimisega ettevõtteid, ehitusobjekte, kus esinevad tööohutuse rikkumised, eraldiasuvate ettevõtete filiaale, suuremate ettevõtete ohtliku osaga töökohti ja väikeettevõtteid. Sihtkontrolli käigus vaadati töökohti ja seal esinevaid ohutegureid.

Sihtkontrolli käigus anti, koos puuduste avastamisega hinnang töökohtadele – kui palju esineb töökohtadel nõuetele vastavaid ja mittevastavaid ohutegureid.

Kontrollitud 76-st ettevõttest oli nõuetele vastavaid töökohti 2461 ning „halbu“ e. nõuetele mittevastavaid töökohti 518. 76-st ettevõttest 14. ettevõttes vastasid kõik töökohad nõuetele. Ühes ettevõttes hinnati kõik töökohad pigem halvaks, mis tähendab, et seal „head“ töötamiskohad puudusid.

Tegevusalade järgi jagunesid hinnangud töökohtadele järgmiselt (100 – kõik töökohad vastasid nõuetele):





**Joonis 3**

Madalaima hinnangu said tegevusaladest ehituse ja tootmise ettevõtted, siinkohal selgus ka nt. et Haapsalus oli ehituskultuur kõrgeim ning Saaremaal kõige madalam. Hinnang oli seotud jällegi ettevõtetes olevatest töökohtadest ning kui paljud neist vastasid nõuetele ning kui paljud mitte.

**Ohutegurite järgi hinnati halvimaks järgmiseid tegureid, mis töötamiskohti mõjutavad:**

1. kõrgelt kukkumise oht – 82 rikkumist;
2. sundasendis ja sundliigutustega töö – 75 rikkumist;
3. liikumisteed ei ole korras – 68 rikkumist;
4. töövahendite juhtimisseadmed ei ole korras – 65 rikkumist;
5. ohtlik kokkupuude liikuva töövahendi osaga – 61 rikkumist.

**Heaks hinnati sagedamini järgmiseid ohutegureid:**

1. valgustus – 367 töökohal;
2. liikumisteed korras – 348 töökohal;
3. sisekliima – 332 töökohal.

**Kontrollitavatest ettevõtetes esines vähem järgnevaid ohutegureid:**

1. bioloogilisele ohutegurile – hinnatud 16 korral;
2. vibratsioon – hinnatud 45 korral;
3. ohtlikud kemikaalid – hinnatud 49 korral.

**Kontrollitavates ettevõtetes oli rohkem järgnevaid ohutegureid:**

1. liikumisteedele – hinnati 416 korral;
2. valgustusele – hinnati 369 korral;
3. sisekliimale – hinnati 344 korral;
4. IKV kasutamisele – hinnati 257 korral.

Kokkuvõtteks selgus, et mõnevõrra rohkem oli siiski neid ettevõtteid, kus töötamiskohad hinnati keskmisest (83%) kõrgemaks, kokku 44 e. 58% ettevõtetes. Keskmisest madalama hinde said 32 e. 42% hinnatud ettevõtetest.

Seega, tulemustest lähtuvalt otsustati nendes ettevõtetes, kus 70% ulatuses töökohti ei vasta nõuetele viia läbi täiendav töökeskkonna kontroll.

**Tööst põhjustatud haigestumiste sihtkontroll Lääne inspektsiooni tööpiirkonnas**

Lääne inspektsioon viis 2009. aastal läbi tööst põhjustatud haigestumiste sihtkontrolli, mis annab ülevaate tööandjate ennetustegevusest töötajate tervise hoidmiseks, tööst põhjustatud haigestumiste ja kutsehaigestumiste vähendamiseks ning tööandjate tegevuse kitsaskohtadest, vältimaks ohutegureid.

Sihtkontroll põhines hinnangu ankeedil, mis koosnes kümnest erinevast küsimusest seoses tööandja ennetustegevusega töötajate tervise hoidmiseks. Selgitati välja, kas tööandjate tegevus vastab kehtivate õigusaktide ja määrustega.

Tööst põhjustatud haigestumise sihtkontrolli käigus hinnati tööandja ennetustegevust TTOS § 12/1 alusel. Ettevõtte tööohutusjuhendites töötervishoidu käsitlevate peatükkide, punktide olemasolu ja piisavust, töötajate töötervishoiualast juhendamist, väljaõpet, koolitust, töötervishoiuarsti tervisekontrollide korraldamist, töötervishoiuarsti otsuste ja soovitude arvestamist tööandja poolt, töökeskkonna riskianalüüsi, kas tööandja on täiendavalt üle vaadanud riskianalüüsis olevaid riske, kas riskianalüüsi alusel on kirjalik tegevuskava terviseriskide vältimiseks või vähendamiseks, riskianalüüsi tutvustamist töötajatele ja töö- ning puhkeaja nõuete täitmist. Eelpool nimetatud teemasid hinnati kolmepallisüsteemis, millest 1 oli puudulik, 2 rahuldav ja 3 piisav.

Sihtkontrolli käigus külastasid tööinspektorid 24 Lääne Eesti erinevat ettevõtet, kus oli varasemalt esinenud tööst põhjustatud haigestumine või diagnoositud kutsehaigestumine. Tutvuti umbes 1513 töötaja töökeskkonnaalase töö korraldusega. Kokku laekus 24 tööst põhjustatud haigestumiste sihtkontrolli kontroll-lehte. Paides hinnati 5, Haapsalus 3, Raplas 3, Pärnus 9, Saaremaal 2 ja Hiiumaal 2 ettevõtet.

### **Tulemused**

Eeskujulikumad ettevõtted, kellel oli tööst põhjustatud sihtkontrollil käsitlevad teemad hinnatud piisavalt olid Aravete Keskkool, AS Pärnu Vesi ja OÜ Krive Ehitus.

Ettevõtted, kus käsitletavat teemad hinnati puudulikuks olid OÜ Aravete Agro, OÜ ViitaNet, OÜ Rauni Põllumajanduse, OÜ Liisbet Tukat ning AS Aravete saeveski.

Enim ettevõtteid, kus sihtkontroll läbi viidi, tegelesid piimakarjakasvatuse, puu- ja köögivilja kasvatuse, saematerjalide tootmise, veekogude puhastuse, erinevate tootmiste, ehituse ja müügiga. Lisaks kontrolliti ühte gümnaasiumi, hotelle ja sanatooriumeid.

**Tööandja kohustus tutvustada töötajatele riskianalüüsi tulemusi** – töötervishoiu ja tööohutuse seaduse (TTOS) § 13 lg 6 alusel peab tööandja tutvustama töötajatele riskianalüüsi tulemusi ja rakendatavaid abinõusid. Sihtkontrolli käigus selgus, et 76% kontrollitud ettevõtetest teavitavad töötajaid nõuetekohaselt.

**Tööandja kohustus täiendavalt üle vaadata riskianalüüsis olevad riskid** - TTOS § 13 lg 5 alusel peab tööandja korraldama uue töökeskkonna riskianalüüsi, kui töötingimused on muutunud, töövahendeid või tehnoloogiat on vahetatud või uuendatud, kui on ilmnenud uued andmed ohuteguri mõju kohta inimese tervisele, kui õnnetuse või ohtliku olukorra tõttu on riskitase esialgse tasemega võrreldes muutunud või kui töötervishoiuarst on tervisekontrolli käigus tuvastanud töötaja tööga seotud haigestumise. Tulemused kinnitavad, et 81% kontrollitud ettevõtetest täidavad vastavat nõuet.

**Riskianalüüsi koostamine** – TTOS § 13 lg 3 alusel peab tööandja hindama riske töötaja tervisele ja ohutusele, arvestades töötaja ealisi ja soolisi iseärasusi. Selgus, et 85% kontrollitud ettevõtetest on riskianalüüs koostatud.

**Töötajate tervisekontroll** - tööandjad korraldavad töötajatele töötervishoiuarstide juures tervisekontrolli 90% kontrollitud ettevõtetest ja arvestavad töötervishoiuarsti otsuste ja soovitustega 93% kontrollitud ettevõtetest.

**Tööandja tagab töötervishoiu ja tööohutuse nõuete täitmise igas tööga seotud olukorras** – tööandja korraldab töötajate töötervishoiualaseid juhendamisi, väljaõppeid ja täiendõppeid ning koostab töötervishoidu käsitlevaid peatükke ohutusjuhendites 88% ettevõtetest.

Kokkuvõtvalt selgus, et tööandjate tegevus tööst põhjustatud haigestumiste ja kutsehaigestumiste ära hoidmiseks oli piisav (3) 63% ettevõtetes, rahuldav 35% ettevõtetes ning puudulik 2% ettevõtetes.