



**TÖÖINSPEKTSIOONI AJALUGU
AASTATEL 1990–2010**

Tõnu Vare

Tallinn 2012

SISUKORD

SISSEJUHATUS.....	3
1. PEATÜKK – TÖÖINSPEKTSIOONI TAASSÜND.....	4
Tööinspeksiooni taastamine (1990–1994).....	4
Esimesed väliskoolitused ja rahvusvahelised konverentsid.....	11
2. PEATÜKK – TAASTATUD TÖÖINSPEKTSIOONI ALGUSAASTAD	13
Tööinspektorid tegutsevad üle riigi kuues piirkonnas	13
Esimene töökaitseseadus postsotsialistlikus riigis	17
Tööinspeksiooni pädevusse anti tööõiguse valdkonna järelevalve	18
Töövaidluskomisjonide loomine	20
Struktuurimuudatus: kuue piirkonna asemel seitse	23
Uus struktuurimuutus: viisteist piirkonda	26
Hea koostöö välisriikide kolleegidega	27
Töökeskkonna järelevalve täiustamine.....	31
Arvutite kasutuselevõtt ja infosüsteemide arendamine.....	36
Maakondlike inspeksioonide moodustamine.....	37
3. PEATÜKK – TÖÖINSPEKTSIOONIST SAI KOLMEKS AASTAKS RIIGI TÖÖKESKKONNAAMET (1995–1997).....	39
4. PEATÜKK – TAASTATUD TÖÖINSPEKTSIOONI TEGEVUS (1997–2007).....	42
Taastatud Tööinspeksiooni töötajaskond.....	42
Koostöö sotsiaalpartnerite ja kolleegidega.....	44
Viis stabiilsusaastat.....	47
Töötervishoiu ja tööohutuse seadus muutus.....	48
Tööinspeksioon jagab teavet erinevate kanalite kaudu.....	49
Töötervishoiu Keskuse mõned ülesanded anti üle Tööinspeksioonile	52
Töötervishoiuteenused lähenevad Euroopa Liidu standarditele	51
Peadirektori kohale kandideeris kümme kandidaat	54
5. PEATÜKK – TÖÖINSPEKTSIOONI TEGEVUS UUTEL ALUSTEL.....	56
Struktuurimuudatus: 4 regionaalset inspeksiooni.....	56
2008. aastal hoogustus teavitustegevus.....	60
Tööinspeksiooni tegevuse 90. aastapäev	61
2009. aasta sündmused.....	63
Tööinspeksioon 2010. aastal.....	66
LISA 1. Fotomeenutused	68
LISA 2. Raamatu jaoks intervjuueeritud Tööinspeksiooni töötajad.....	70

SISSEJUHATUS

Tööinspektsiooni alguseks saab lugeda 14. detsembrist 1918, mil peaminister Konstantin Päts, töö- ja hoolekandeminister August Rei ning asjadevalitseja kohusetäitja Theodor Käärik kirjutasid alla „Määrused töökaitse komissaride kohta“. Tolleaegsete töökaitsekomissaride ülesanded olid võrreldavad tänastele tööinspektoritele pandud kohustustega.

1940. aastal läksid tööinspektorid Töörahvakomissariaadi alluvusse. Eesti Vabariigi annekteerimine Nõukogude Liidu poolt 1940. aasta juunis peatas viiekümneks aastaks riigipoolse töökaitsealase järelevalve. Selle formaalseks läbiviijaks määrati Eesti Ametiühingute Nõukogu ja harukondlike ametiühingute komiteede koosseisus olevad töötehnikainspektorid, kes töötasid Moskvast antud suuniste järgi.

Töötehnikainspektorite arv Eesti NSVs oli alla viiekümne. Nõukogude aja lõpus hakkasid ametiühingute uuenemisega paralleelselt loobuma oma tegevusest ametiühingute tööinspektorid, erinevatel põhjustel.

Taasiseseisvunud Eestis loodi taas Tööinspektsioon kui riiklik järelevalvesüsteem.

1. PEATÜKK – TÖÖINSPEKTSIOONI TAASSÜND

Tööinspeksiooni taastamine (1990–1994)

Eesti Vabariigi Valitsus arutas Tööinspeksiooni moodustamist 2. juulil 1990. aastal toimud istungil. Otsustamist juhtis majandusminister valitsuse esimehe ülesannetes Jaak Leimann. Valitsuse liikmed nõustasid suuresti määruse projektiga, mille esitas sotsiaalministeerium, arvestades ka samal istungil esitatud arvamusi ning samal päeval moodustatud töөрühma parandusi ja arvamus. Rahandusministeerium tuli eraldada vahendid Tööinspeksiooni ülalpidamiseks ning Tallinna linnavalitsusel leida töөрuumid.

Tööinspeksioon moodustati Eesti Vabariigi sotsiaalministri valitsemisalas Eesti Vabariigi valitsuse määrusega 10. juulil 1990. aastal. Määruse allkirjastasid valitsuse esimees Edgar Savisaar ja riigiminister Raivo Vare.

Sama määrusega kinnitati „Eesti Vabariigi Tööinspeksiooni põhimäärus“. Põhimääruse alusel on Tööinspeksiooni põhiülesandeks Eesti Vabariigi Valitsuse töökaitsepoliitika kavandamine, töökaitsealase tegevuse suunamine ja järelevalve, et säilitada ohutu, tervisliku ja ergonoomiliselt põhjendatud optimaalse töökorralduse kaudu inimese elu tervis ja töövõime. Määrusega sätestati, et Tööinspeksioon on vabariigi valitsuse riigivalitsemisorgan, mis tegutseb sotsiaalministri valitsemisalas.



Tööminister Arvo Kuddo (pildil) ettepanekul nimetas valitsuse esimees Tööinspeksiooni juhiks Heldur Nermanni.

Põhiülesannete täitmiseks tuli inspeksioonil korraldada töökaitsealast selgitustööd, koolitust ja kutseadaptiooni, algatada teaduslikke uuringuid, arendada kirjastustegevust, korraldada töökaitsealaste normatiivaktide väljatöötamist jne. Tööminister Arvo Kuddo ettepanekul nimetas valitsuse esimees Tööinspeksiooni juhiks Heldur Nermanni.

Eesti Vabariigi Tööinspeksioon alustas senini ametiühingute tehnikainspeksioonidele pandud riiklike ülesannete täitmist – tootmises toimunud õnnetusjuhtumite uurimist, osalemist riiklikes vastuvõtukomisjonides, trahvisanktsioonide rakendamist töökaitse seadusandluse eirajate suhtes jne.

Sotsiaalministeerium kohustas kõiki Eesti Vabariigi territooriumil tegutsevaid ettevõtteid, asutusi ja organisatsioone, et nad peavad tööõnnetustest informeerima operatiivselt Tööinspektsiooni, lisades tööõnnetuse akti.

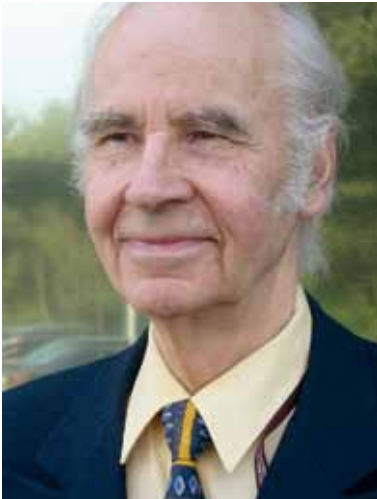
Tööinspektsiooni esimene juht Heldur Nermann meenutab:

„1985. aastast töötasin auto-, transpordi- ja maanteede ministeeriumis arenguosakonna peaspetsialistina, kelle üheks tööülesandeks oli ka töökaitse korralduse jälgimine ja suunamine. Kutsusin kokku ministeeriumide töökaitsevaldkonnaga tegelejad ja tööohutuse eest vastutajad. Kohale tuli kümme-kond inimest. Osales ka Tallinna Polütehnilise Instituudi tööohutuse kateedri juhataja Gunnar Kiiwet, kellest kujunes võtmeisik Tööinspektsiooni tegevusvaldkonna ja põhimõtete väljaütlemisel ja koostamisel. Tööinspektsiooni moodustamise mõte sündis kodanikualgatuse korras. Ajapikku kujunes välja mitteformaalne mõttekoda, mis käis usinalt koos.“

**„Tööinspektsiooni moodustamise mõte sündis kodanikualgatuse korras.“
Heldur Nermann**

Tallinna Tehnikaülikooli töökeskonna ja -ohutuse õppetooli emeriitdot-sent ja teaduste doktor Gunnar Kiiwet

**„Eesti töökaitse vajas riiklikku juhtimist – eeskätt töökaitse seadust ja Tööinspektsiooni.“
Gunnar Kiiwet**



TPI juhtivateadur Gunnar Kiiwet oli üks Tööinspektsiooni loomise algatajaid.

meenutab aastatetaguseid sündmusi järgnevalt: „Seoses töökaitse kateedri loomisega Tallinna Polütehnilises Instituudis 1970. aastal puutusin kateedrijuhatajana tihedalt kokku töökaitse valdkonna probleemidega Eestis, Nõukogude Liidus ja välismaal. Üsna ruttu sai selgeks, et selle valdkonna jätmine ametiühingute järelvalve hooleks pole õige, kuna ametiühingutel puudus vajalik riiklik mõjujõud. Eesti töökaitse vajas riiklikku juhtimist – eeskätt töökaitse seadust ja Tööinspektsiooni. Ükskord rääkisin Tööinspektsiooni kui riikliku organi moodustamise vajalikkusest loengus, mille pidasin Autotranspordi ja maanteede ministeeriumis

ettevõtete töökaitse õppepäeval. Selle mõtte peale ei reageerinud kuulajad kuidagi. Olin saalist lahkumas, kui mind kõnetas üritust korraldav ametnik. Heldur Nermann ütles, et ta mõtleb minuga samamoodi. Kiiresti jõudsime selgusele põhivaadetes ja eesmärkides, otsustades asja kohe käima lükata. Heldur Nermann näitas enda organisatsioonilist võimekust, minu hooleks jäi ideoloogiline ja teoreetiline pool. Koostöö kujunes viljakaks. Heldur Nermannil oli üks tähtsamaid omadusi, mis puudub suurel osal ametnikest – ta tahtis ja oskas teadlasi ära kuulata ning kaasa mõelda.”

Esimesi samme Tööinspeksiooni loomisel kirjeldab **Heldur Nermann** nii: „Mõttekoda otsustas pöörduda Riikliku Töökomitee poole. Kantsler Leonhard Tammik kuulas meid ära. Ametlik grupp hakkas koostama tegutsemiskava ning sõnastama töökaitse ülesandeid ja eesmärgi. Gruppi kuulusid peale minu Gunnar Kiiwet ja töökomitee esindajad. Arutasime läbi Tööinspeksiooni struktuuri, ülesanded ja arengukontseptsiooni, valmis ka strateegia viieks aastaks. Päevakorras olid ka juriidilised küsimused: panime kokku töökaitseseeduse eelnõu.

Hoidmaks ära oma mahlas küpsemist, käisin 1990. aasta kevadel koos Gunnar Kiiwetiga Soomes, et Tampere tutvuda riikliku töökaitseorganisatsiooni ja töökorraldusega. Meil tuli koostada ka dokumendid tulevase riigiasutuse õigusliku aluse loomiseks.

Tööinspeksiooni peadirektoriks kandideeris kuus-seitse inimest. Küllap langetas kaalukaasi minu kasuks see, et olin vahetult kavandatava asutuse sünni juures. Võib-olla mõjutas otsustajaid ka see, et olin hariduselt transpordiinsener, lõpetanud tehnikumi ja Tallinna Polütehnilise Instituudi.”

„Kahe silma vahele ei saa jätta tõsiasja, et Eestis moodustati tööinspeksioon umbes kaks aastat varem kui naabrite juures Lätis ja Leedus. Olime teerajajad.”
Heldur Nermann

Gunnar Kiiwet: „Alustada tuli nullist – polnud ruume, sisustust, seadmeid, spetsialiste, abipersonali, kogemusi ja kokkuvõttes raha. Heldur Nermann hakkas toimetama oma märkamatul, kuid tegusal moel.

Algul tuli välja töötada Tööinspeksiooni mudel, sealhulgas funktsioonid ja struktuur, ning samuti põhimäärus. Sama tegime ka töökeskkonna ameti puhul. Tööinspeksioon oli inspekteeriv, amet aga oleks olnud teaduspõhine ja innovaatiline, seda oma arenduskeskuse kaudu. Paralleelselt asusime töökaitseseeduse väljatöötamisele, kaasates võimalikult palju spetsialiste: tuumikusse kuulus 25–30 inimest. Hiljem jaguneti töögrup-

pideks. Töötasime konsensuslikult, mis tagas parima kvaliteedi. Arutelu päädis 1990. aastal ligi 50leheküljelise dokumendi koostamisega teemal „Eesti NSV töökaitse (tehis- ja sotsiaalse keskkonna kaitse) riikliku juhtimise organi loomine“. Töö sai pealkirjaks „Eesti NSV Riikliku Tööinspeksiooni mudel“.

Heldur Nermann: „Gunnar Kiivet oli töögrupi juht, toleaeagne Polütehnilise instituudi tehnikakandidaat, dotsent ja juhtivteadur. Tööinspeksiooni direktori kohusetäitjana vormistati mind tööle valitsuse istungil 7. juulil 1990. aastal. Kahe silma vahele ei saa jätta tõsiasja, et Eestis moodustati Tööinspeksioon umbes kaks aastat varem kui naabrite juures Lätis ja Leedus. Olime teerajajad.“

Algselt asus Tööinspeksioon Tallinnas Vabaduse pst 65 Nõmme linnaosa valitsusele ettenähtud hoones. Inspeksioonile oli eraldatud viis väikest tuba, kokku umbes 50 ruutmeetrit. Riigi Tööinspeksiooni käskkirjaga võeti 9. juulil tööle haldusosakonna peaspetsialist Sulev Reiljan ja 26. juulil pearaamatupidaja Alge Oks. Järelevalve osakonna juhataja Arvo Peterson võeti tööle 3. septembril, haldusosakonna juhataja Mihkel-Kalju Tammeveski 15. septembril ja arenguosakonna juhataja Jüri Sihiveer 1. oktoobril. Mati Järvis asus direktori asetäitjana tööle 25. oktoobril.

Direktori asetäitja Mati Järvis räägib algusaegadest: „Tööinspeksioon alustas mitmes mõttes päris nullist. Asusime Vabaduse puiesteel asuvas kontoris direktoriga ühes imeväikses kabinetis, kus pääses oma laua juurde külg ees liikudes. Puudusid tööks vajalikud formularid, ei olnud veel kehtestatud „mängureegleid“. Töötajatel puudus masinakirjaoskus, ametis oli masinakirjutaja. Kirjutusmasinaid laenasime ministeeriumist.“

Maakondadesse oli Järvis sõnul raske leida inimesi, ka ei olnud kohapeal ruume. „Näiteks Ülo Ustav leidis tööruumi lihakombinaadis, kus ta oli olnud ohutusinsener,“ ütleb Järvis. „Töötajaid leidsime peamiselt isiklike kontaktide läbi, muidugi aitasid ka rajoonide juhid. Neil aegadel oli kõige muu kiire kõrval koostamisel töökaitseeseadus. Töörühm kooskõlastas seaduse eelnõu veel parlamendis eimese ja teise lugemise vahel.“

**„Tööinspeksioon
alustas mitmes
mõttes päris nullist.
Asusime Vabaduse
puiesteel asuvas kon-
toris direktoriga ühes
imeväikses kabinetis,
kus pääses oma
laua juurde külg ees
liikudes“.
Mati Järvis**

Töökaitseadus hakkas kehtima 1992. aasta suvel. Seadus sätestas muuhulgas, et töökaitsealast alg-, põhi- ja erialast koolitust korraldab haridusministeerium kooskõlastatult vastavate järelevalveorganitega.

„Nende aastate üheks valuliseks teemaks oli tööõnnetuste läbi tekkinud tervisekahjustuste materiaalne hüvitamine. Inflatsioon oli siis kiires tõusus, palgad aga järele ei tulnud. Seepärast oli vaja indekseerimist, mida valitsus ka aktsepteeris,“ meenutab **Mati Järvis**. „Teine suur ettevõtmine oli tööõnnetuse- ja kutsehaiguskindlustus. Käisime Sampo kindlustusega Soomes kogemusi saamas, õppisime tundma ka Saksamaa mudeleid. Esimese variandi kindlustuse eelnõust kirjutasime sajabrotsendilisel iseloomul – mina koos Reet Liivi ja Mihkel Tammeveskiga. Selle arutamisel ministeeriumi kantsleri Leonhard Tammiku kabinetis olid kohal ka ametiühingute ja tööandjate liitude esindajad. 24. novembril 1992, minister Marju Lauristini sünnipäeval, andsime eelnõu üle, kuid ei saanud ministeeriumilt mingit vastust.“



Tööinspektsiooni direktor Heldur Nermann (paremal) ja asedirektor Mati Järvis ühe presiidiumilaua taga.

Uute töötajate leidmisel olid abiks tutvused, peenemalt öeldes isiklikud kontaktid. Nii leidsime regioonide juhid. Alguses oli asjade seis väga nullis. Kirjutusmasinad laenasime sotsiaalministeeriumist. Ega masinakirjaoskajaid ka eriti olnud. Tööinspektsiooni töötajate palk oli probleemiks läbi aastate, seda eriti inspektsiooni algusajal.“

Mati Järvis: „Esimeste tööinspektorite tööle võtmine tõstatas päevakorda tööinspektori ülesanded ja rolli töökeskkonna jälgimisel. Seadsime eesmärgiks, et inspektor oleks ikkagi läbinisti inspektor, seadusenõuete täitmise nõudja, mitte aga nõustaja. Samas pidi nõudlikkus olema mõistlik. Tahtsime, et inspektor oleks spetsialist ning võrdne partner tööandjatele.“

Uute töötajate leidmisel olid abiks tutvused, peenemalt öeldes isiklikud kontaktid. Nii leidsime regioonide juhid. Alguses oli asjade seis väga nullis. Kirjutusmasinad laenasime sotsiaalministeeriumist. Ega masinakirjaoskajaid ka eriti olnud. Tööinspektsiooni töötajate palk oli probleemiks läbi aastate, seda eriti inspektsiooni algusajal.“

Ao Riips (Tööinspektsioonis 1.10.1990-31.12.2011): „Olen



Ao Riips oli Tööinspektsioonis ametis 21 aastat.

Tööinspektsiooni üks esimesi töötajaid, täpsemalt öeldes üheteistkümnnes.

Kuidas sattusin niisugusele tööle? Mul oli suur huvi tehnika vastu, konkreetsemalt paelusid matemaatika ja füüsika. Õppisin Tallinna Polütehniili-

ses Instituudis õhtuses osakonnas. Õppimise ajal töötasin aparaadikonstruktorina. Lõpetasin automaatika-telemehaanika eriala elektriinseneri kutsega. Pärast lõpetamist asusin tööle liha- ja piimatööstuse ministeeriumi konstrueerimise ja tehnoloogia büroos, kus olin mõne aja pärast töötingimuste uurimise osakonna juhataja.

Algasajal oli mu töökoht Gonsiori tn 29 viiendal korrusel. Osakond tegeles töötingimuste, töö-, tule- ja liiklusohutuse probleemide arendamisega sotsiaalministeeriumi süsteemi ettevõtetes. Hiljem osakonna ümbernimetamisel sotsiaalsete uuringute osakonnaks liitusid tööde hulka sotsiaalsed uuringud, töökultuur, tööstusharu ajaloo uurimine, piimatööstuse muuseumi loomine, videotreeningud juhtidele.

Oma töös puutusin kokku tollaste toiduainete tööstuse ametiühingu komitee töötehniliste inspektorite Mati Järvisse ja Uko Alberiga. Samasse aega jääb ka hea koostöö Lõuna piirkonna praeguse pealiku Ülo Ustaviga.

Tööinspektsiooni looja ja esimese direktori Heldur Nermanniga puutusin kokku tema töökabinetis Viru tänaval. Kui mina Tööinspektsiooni poole tõsiselt kiikasin, oli see juba asutatud ja tegutses.

Esimesed tööaastad inspektsioonis olid sisseelamise aastad. Inspektsioon võttis küll ametiühingutelt üle nende senise tegevuse jätkamise, nii et jalgratast ei tulnud päris leiutama hakata. Võin kinnitada, et suhtumine inspektsiooni paranes aastatega, sest tööinspektorid ise muutusid profimaks tänu paljudele koolitustele, mis toimusid ka piiri taga. Ettevõtjate tootmiskultuur on pidevalt tõusnud, mõte töökaitse vajalikkusest jõudis tööinspektorite ja teavitamise abil üha rohkematesse ettevõtetesse."

Esimesi tööpäevi mäletab **Ao Riips** järgnevalt: „Mind vormistati 1. oktoobril 1990. aastal Kagu-Eesti peainspektoriks, samal päeval sai Tallinna peainspektoriks Uko Alber. Need olid tulevased ametikohad – seni olime järelevalveosakonnas, mida juhatas paarkümmend päeva varem tööle vormistatud Arvo Peterson. Kagu piirkonda kuulusid Võru, Valga ja Põlva maakond. Meie keskus pidi tulema Võrusse. Kõigepealt tuli leida tööruumid. Esimesed tööinspektorid olid piirkonnas Olev Laul, Jaan Sööt, Kaupo Kuus ja Taivo Rohtmaa. Hiljem võtsime ametisse juristid.

Kontrolltegevuse miinimumarv anti ette keskusest. Piirkonna ettevõtete kaardistamisega oli raskusi, sest mitmed ettevõtted läksid lühikese ajaga pankrotti. Meie kasutuses oli vana Volga, mis oli läbinud üle miljoni kilomeetri ja tulnud just kapitaalremondist. Romu kulutas palju sellal defitsiitset bensiini, igatahes pealinna sellega sõita ei lubatud.

Ettekirjutused tööandjatele tuli trükkida kirjutusmasinal. Eksida ei tohtinud, siis tuli alustada uuel lehelt. Kui hiljem tulid arvutid, läks

kirjatöö hõlpsamaks, sai teksti parandada-täiendada.”

Ao Riips puutus pikkade tööaastate jooksul kokku hulga kolleegidega. Ta lisab: „Headest kolleegidest meenutan eelkõige oma partnerit Endel Laurik ehk Aurik nagu me teda isekeskis kutsusime. Hüüdnime autor on Mati Listra, tänane tunnustatud töökeskkonnaspetsialist.



„Aurik“ ehk Endel Laurik töötas Tööinspektsioonis 17 aastat.

Endel Laurik tuli inspektsiooni tööle 18. augustil 1992. aastal. Algul oli ta arengu osakonnas kergetööstuse peaspetsialist, 1997. aasta sügisest Tallinna ja Harjumaa peatööinspektor. Endel Laurik lahkus Tööinspektsioonist 31. juulil 2009, olles töötanud organisatsioonis 17 aastat. Ta oli maailma parim inspektor – printsiipiaalne, julge, heatahtlik, viisakas, sädelev. Veel üle 70 aastasena õppis ta inglise keelt. Temas olid ühendatud arukus ja töökus, kella ta ei vaadanud. Tohutule kogemustepagasile vaatamata – või just selle tõttu – suhtus ta kolleegidesse, ka algajatesse, heatahtlikult ja pigem tunnustades, olles suurepärase koolitaja.”

21. juulil 1992 kinnitas valitsus **Tööinspektsiooni uue põhimääruse**, tunnistades eelneva kehtetuks. Uuele põhimäärusele kirjutas alla valitsuse esimees Tiit Vähi. Määruse kohaselt oli Tööinspektsiooni põhiülesandeks riikliku töökaitsepoliitika kavandamine ja töökaitsealase tegevuse suunamine ning riiklik järelevalve tööõigusaktide, sealhulgas töökaitsealaste õigusaktide täitmise üle. Määruse alusel tegutses Tööinspektsioon tööministri valitsemisalas.

Esimesed väliskoolitused ja rahvusvahelised konverentsid

1991. aasta septembris toimus **esimene väliskoolitus** Tööinspektsiooni töötajatele. Soomes toimunud viiepäevasel koolitusel osales ka asedirektor Mati Järvis.

Mati Järvis: „Meie õppegrupis oli alla kümne inimese. Tundsime huvi Soome Tööinspektsiooni tegevuse vastu, tööohutusseaduste ja tööriskide määratlemise kohta. Meile oli see kõik uus ja põnev, sest alustasime puhtalt nullist“.



1991. aasta novembris toimus rahvusvaheline töökaitse näitus ja konverents „Töökaitse '91“.

1991. aasta novembris toimus Riigi Tööinspektsiooni eestvõttel Eesti Näituste ruumides rahvusvaheline töökaitse näitus ja konverents „**Töökaitse '91**“, millel osalesid töökeskkonna spetsialistid ja teadlased üheteistkümnest välisriigist. Konverentsi eesmärk oli näidata töökeskkonna suurt osatähtsust tärkava turumajanduse tingimustes.

Mati Järvis: „Eesti majanduse struktuur oli järsult muutumas, tekisid väike- ja eraettevõtted. 1990. aastal alanud tootmise ümberstruktureerimine kestis kuni 1994. aastani.

Seniseid standardeid ei tahtud tunnustada, tööandjad väitsid, et need pärinevad nõukogude ajast ja neile enam ei kehti. Tööõnnetusi varjati: tööandja pelgas sanktsioone, töötaja aga töötuks jäämist. Oma mõju avaldas hüperinflatsioon, mis muutis kõik ebakindlaks. Seepärast pidasimegi väga oluliseks niisuguse konverentsi korraldamist. Siin osutasid meile suurt abi Soome kolleegid. Konverents toimus ametiühingute keskliidu majas ja näitus Sinises paviljonis näitusekompleksis. ETV tegi ettevõtmisele tasuta reklaami, uudised ja intervjuud levisid ka raadios ja trükimeedias.“

Konverentsi ja meediakajastuste kaudu teadvustas Tööinspektsioon ennast laiemale üldsusele.

2.–3. detsemberil 1992 toimus Tallinnas esimene **Rootsi-Eesti töökeskkonnaalane konverents**. Tutvustati Rootsi Tööinspektsiooni tegevust, töökeskkonna seadust, tööinspektorite töö aluseid, töökorraldusnõukogu ülesehitust ja töökaitsealast seadusloomet. Rootslased olid seminariks ette valmistanud ulatusliku materjali, mis oli tõlgitud eesti keelde, aidates nii koolitust sisukamaks muuta.



Esimesest Rootsi-Eesti töökeskkonnaalasest konverentsist osavõtjad Tallinna Ehitus- ja Mehaanikatehnikumi saalis.

7.–8. septembril 1993 toimus Tallinnas **rahvusvaheline töökaitsekonverents** ja näitus „75 aastat töökaitset Eestis“, millest võtsid osa Rahvusvahelise Tööorganisatsiooni (ILO) ning Rootsi, Soome, Norra, Taani, Islandi, Leedu ja Läti töökaitse juhtivametnikud, samuti Eesti selle ala juhtivteadurid ja spetsialistid. Konverentsi korraldajaid ja külalisi võttis Toompeal vastu peaminister Mart Laar.



Rahvusvahelisest töökaitsekonverentsist osavõtjad peaminister Mart Laari (keskel) vastuvõtul Toompeal.

„Niisuguseid ettevõtmisi oli vaja Tööinspektsiooni kui suhteiselt uue järelevalveinstantsi tutvustamiseks töandjatele, töötajatele ja avalikkusele,“ hindab tagantjärele **Mati Järvis**.

2. PEATÜKK – TAASTATUD TÖÖINSPEKTSIOONI ALGUSAASTAD

Tööinspektorid tegutsevad üle riigi kuues piirkonnas

Tööminister teatas oma kirjaga 18. detsembril 1990 Ametiühingute Keskliidule ja 29. detsembril 1990 keskasutustele ja linna ning maakonnavalitsustele, et seni ametiühingute töötehnikainspektoritel olnud kohustuste täitmine pannakse alates 1. jaanuarist 1991 riigi tööinspektoritele. Ametiühingutest tulid Tööinspeksiooni tööle mitmed oma ala tunnustatud spetsialistid, sealhulgas tulevased Tööinspeksiooni peaspetsialistid ja juhtivtöötajad Uko Alber, Kalev Konno, Arvo Peterson, Peeter Plutus, Eino Kõosaar ja Mati Järvis. 1990. aasta lõpuks oli Tööinspeksiooni tööle võetud 14 töötajat.

1991. aastal alustasid Riigi Tööinspeksiooni inspektorid tööd kõikjal üle Eesti. Moodustati kuus Tööinspeksiooni piirkonda: Tallinna ning Loode-, Kirde-, Lõuna-, Kagu- ja Edela-Eesti piirkonnad. Aasta lõpuks töötas asutuses 30 töötajat.

Heldur Nermann: „Meil oli mõningaid probleeme ametiühingutega, sest nad ei olnud valmis loobuma oma töökaitsealasest tegevusest ja positsioonist selles valdkonnas. 1940. aastal läksid ju tööinspektorid üle töörahvakomisariaadi alluvusse. Nõukogude Liidu liikmeks olemise ajal peatus 1940. aasta juunis viiekümneks aastaks riigipoolne töökaitsealane järelevalve. Selle töö formaalseks läbiviijaks määrati Eesti Ametiühingute Nõukogu ja harukondlike ametiühingute komiteede koosseisus olevad töötehnikainspektorid, kes töötasid Moskvast antud suuniste järgi. Nende tööinspektorite arv oli alla viiekümne. Nõukogude aja lõpus hakkasid ametiühingute uuenemisega paralleelselt erinevatel põhjustel loobuma oma tegevusest ametiühingute tööinspektorid. See tingis va-



Peainspektor Kalev Konno edukal kalapüügil.

**„Siim Kallas
toetas riikliku
Tööinspeksiooni
loomise ideed ja ütles,
et võtab vastutuse
funktsioonide
ülemineku eest
endale.“
Heldur Nermann**

jaduse alustada taasiseseisvunud Eestis Tööinspektsiooni kui riikliku järelevalvesüsteemi loomisega.

Eesti Ametiühingute Keskliit oli end 1990. aasta 12. aprillil toimunud kongressil kuulutanud vabaks ja sõltumatuks ametiühinguorganisatsiooniks. Selle juhiks oli eelmise aasta 3. oktoobril valitud Siim Kallas, isemajandava Eesti (IME) programmi üks autoreid, finants-haridusega ajakirjanik. Siim Kallas toetas riikliku Tööinspektsiooni loomise ideed ja ütles, et võtab vastutuse funktsioonide ülemineku eest endale“.

Tööinspektsiooni esimeste töötajate ametisseasumine

07.06.1990	Heldur Nermann, peadirektori kohusetäitja
09.07.1990	Sulev Reiljan, halduse osakonna peaspetsialist
30.07.1990	Alge Oks, raamatupidaja
07.08.1990	Lii Sirelpuu, sekretär asjaajaja
03.09.1990	Arvo Peterson, järelevalve osakonna juhataja
04.09.1990	Reet Liiv, peaspetsialist
14.09.1990	Peeter Plutus, peaspetsialist
15.09.1990	Mihkel-Kalju Tammeveski, haldusosakonna juhataja
01.10.1990	Jüri Sihiveer, arenguosakonna juhataja
01.10.1990	Uko Alber, peainspektor
01.10.1990	Ao Riips, peainspektor
01.10.1990	Õie Krevald, spetsialist
25.10.1990	Mati Järvis, direktori asetäitja
19.11.1990	Kalev Konno, peainspektor
01.01.1991	Taimi Pärna, spetsialist
15.01.1991	Kalle Samra, tööinspektor
14.02.1991	Jaan Jüring, peainspektor
18.03.1991	Terje Haug, sekretär-asjaajaja
16.04.1991	Eino Kõosaar, inspektor
16.04.1991	Kalle Palmar, inspektor
10.06.1991	Toomas Jaani, inspektor
15.07.1991	Ülo Ustav, peatööinspektor
05.08.1991	Eino Rohtmets, tööinspektor
07.08.1991	Peeter Kask, tööinspektor
10.09.1991	Tiiu Salin, pearaamatupidaja
17.08.1991	Olev Laul, tööinspektor
15.11.1991	Ants Remmel, peatööinspektor
17.10.1991	Toomas Timmi, tööinspektor
01.10.1991	Olga Kala, majandusjuhataja
02.12.1991	Elmo Tamm, tööinspektor
03.12.1991	Jaan Sööt, tööinspektor
03.12.1991	Jüri Nikitin, tööinspektor
09.12.1991	Aido Kuuse, tööinspektor
09.12.1991	Olev Rahnu, tööinspektor

Peainspektor Uko Alber: „Eesti Vabariigi Tööinspektsioon alustas senini ametiühingute töötehnikainspektsioonidele pandud riiklike ülesannete täitmist. Olin kalaameti ametiühingute peainspektor töökaitse valdkonnas. Siis likvideeriti see ametikoht ning nii algas töökaitse lõhkumine.

Ametiühingute Nõukogu jurist Ülo Hint rääkis mulle, et luuakse Tööinspektsioon. Läksin Heldur Nermanni jutule, kes pakkus mulle Tallinna osakonna juhtimist. Nii saigi minust 1990. aasta lõpul piirkonna peainspektor.

90% ametiühingust priiks saanud meestest läks tööle erasektorisse. Mina otsustasin teisiti, kuigi palk ei olnud kiita. Nermann veel ütles, et muidu jäävad inspektsiooni tööle vaid pensionärid ja naised, kui sa ei tule.

Palk oli mõni aasta hiljem umbes 600 krooni, sama palju sai ametiühingutes koristaja. Seitse aastat olin peainspektor. Inspektori mina suur trahvija ei olnud. Arvan tänaseni, et trahvimisest ei ole suurt tolku, see tekitab tööandjas ainult trotsi. Leian, et inspektor peab olema suunaja, õpetaja, nõuandja. Mõni inspektor on paberite järgi tugev inspektor, tegelikult ei taipa ta asjast suurt midagi. Tööinspektorite nõrk külg on see, et nad ei tunne masinaid-seadmeid, keskendutakse ainult inimesele.“

Ministeerium kohustas kõiki Eesti Vabariigi territooriumil tegutsevaid ettevõtteid, asutusi ja organisatsioone, sõltumata nende omandivormist, ametkondlikust ja riiklikust kuuluvusest, informeerima operatiivselt Tööinspektsiooni aset leidnud tööõnnetustest, lisades tööõnnetuse akti.

**„Arvan tänaseni,
et trahvimisest ei
ole suurt tolku, see
tekitab tööandjas
ainult trotsi. Leian, et
inspektor peab olema
suunaja, õpetaja,
nõuandja.“
Uko Alber**

Tööinspektsiooni arhiivis leidub elukalliduse tõusu kompensatsiooni maksmise dokument oktoobrist 1992. Välja maksti kokku 2070 krooni, suurim summa ühele töötajale oli 270 krooni, kuus inimest said 180 krooni ja kuus said 90 krooni. Võrdluseks: Eesti krooni käibelevõtmisel vahetati igale inimesele 150 krooni.

1992. aasta 9. jaanuarist kolis Tööinspektsiooni keskus Tallinna kesklinna, aadressile Estonia pst 5. Koos Tööinspektsiooni keskusega kasutasid 4. korruse 13 ruumi ka Tallinna ja Loode-Eesti piirkonnad, lisaks olid esialgu kaks tuba riigitöötajate ametiühingu kasutada.



Peainspektor Uko Alber.

Tööinspektiooni piirkondade peainspektorid nimetati ümber piirkondade juhatajateks.

1992. aasta lõpuks oli inspektiooni töötajate arv kasvanud 124 inimeseni.

Uute tööinspektorite tööleasumisega alustasid tööd ka teised piirkonnad. Kirde-Eesti piirkonna tööinspektorina võeti tööle Kalle Samra, Edela-Eesti piirkonna peatööinspektorina Jaan Jüring ja Lõuna-Eesti piirkonna tööinspektorina Toomas Jaani.

1991. aasta juunis kuulusid Loode-Eesti piirkonda Harjumaa, Raplamaa ja Järvamaa; Kirde-Eesti piirkonda Ida- ja Lääne-Virumaa; Lõuna-Eesti piirkonda Tartumaa ja Jõgevamaa; Kagu-Eesti piirkonda Võrumaa, Valgamaa ja Põlvamaa; Edela-Eesti piirkonda Pärnumaa ja Viljandimaa ning esialgselt ka Saare-, Hiiu- ja Läänemaa. 2. märtsil 1992 alustas juhataja Tõnis Leetsi tööleasumisega tööd Lääne-Eesti piirkond.

Läänemaa Tööinspektiooni juhataja Tõnis Leetsi: „Tööd alustasime Taebblas EPT ruumides tehnilise inspektorina mina ja juristina Eino Pere. EPTst saime lisaks ruumidele ka minu endise ametiauto GAZ 24.

Igakuiselt tuli käia Tallinnas palga järel. Uhke oli tagasi kodu poole sõita, portfell paksult rublasid täis.

5. mail 1992 viisime Taebbla kutsekoolis läbi töökaitsepäeva, kus peale meie esinesid veel katla-seadmete inspektor Kalle Peets, elektriohutusest rääkis Jaan Kivi-all. Üritusel oli üle 30 osaleja.

1. juulist asus juristina Saaremaal tööle Riina Allik. Tööruumid Kuressaares saime Saare Kaluri kontoris. 1. septembrist 1992 asus tööle Saaremaa tööinspektorina Jaan Lamp.

1. augustist asusid tööle Haapsalus Heigo Krikk ja Hiiumaal Ülo Remmelkoor ning hiljem juristina Helge Salusoo. Umbes samast ajast üürisime ühte tuba Haapsalus Tamme 21, kus hakkas kodanikke vastu võtma paaril päeval nädalas jurist Eino Pere.

1995. aastaks kolisime Taebblast mujale, nimelt Haapsallu, Ehte tn 9. 1. septembril 1996 asusid tööle töövaidluskomisjoni juhataja Igor Pogodin ning sekretär Anneli Norkroos.

„Algul lasime Haapsalu trükikojas trükkida ettekirjutuse blankette, kuid täita tuli neid käsitsi. Mõnd aega hiljem saime Tallinnast Rootsi kolleegide abina mõned kirjutusmasinad, mida siis ühe näpuga toksides kasutama asusime.“
Tõnis Leetsi

3. augustil 1992 kinnitati Tööinspektsiooni esimene koosseis – kokku 127 töötajat.

Kinnitatud koosseisus olid ette nähtud järgmised töötajad:

- Juhtkond – direktor Heldur Nermann, asedirektor Mati Järvis, nõunik, sekretariaat (kaks töötajat);
- raamatupidamine – kaks töötajat, pearaamatupidaja Tiiu Salin;
- majandussektor – viis töötajat;
- tööõiguse (sealhulgas personalitöö) osakond – kaheksa töötajat, juhataja Juhan Salum;
- arenguosakond – 12 töötajat, juhataja Jüri Sihiveer;
- järelevalveosakond – neli töötajat, juhataja Eino Rohtmets.

Tööinspektsiooni piirkondades oli ette nähtud töötajaid järgnevalt:



Tõnis Leetsi juhtis aastaid Läänemaa inspektsiooni.

- Tallinnas 26 – juhataja Jaan Kiviiall,
- Loode-Eestis 11 – juhataja Kalev Konno,
- Edela-Eestis 11 – juhataja Jaan Jüring,
- Lõuna-Eestis 13 – juhataja Ülo Ustav,
- Kirde-Eestis 14 – juhataja Arne Maidra,
- Lääne-Eestis 8 – juhataja Tõnis Leetsi.

Esimene töökaitseeadus postsotsialistlikus riigis

1992. aasta 9. juunil võttis tolaeagne Vabariigi Ülemnõukogu vastu Tööinspektsiooni väljatöötatud töökaitseeaduse, mis oli esimene omataoline seadus nõukogude liidu võimu all olnud riikides. Seaduses oli ära toodud töökaitse mõiste: töökaitse on õiguslike, majanduslike, tehniliste, ergonomiliste, organisatsiooniliste, töökorralduslike, tervishoiu ja sotsiaalsete meetmete ning vahendite kogum töökeskkonnas tekkida võivate ohtlike ja kahjulike mõjurite vältimiseks ning inimeste tööõime tagamiseks.

1992. aasta 9. juunil võttis tolaeagne Vabariigi Ülemnõukogu vastu Tööinspektsiooni väljatöötatud töökaitseeaduse, mis oli esimene töökaitseeadus endise nõukogude võimu all olnud riikides.

Gunnar Kiivet: „Seadusandluse poole pealt läks alul hästi – seadus toimis ilma paranduste ja täiendusteta koguni seitse aastat.“

Seaduses oli eraldi paragrahv töökaitsealase koolituse kohta. Rohkem kui 300 töötajaga ettevõttes oli tööandja kohustatud ametisse võtma töökaitse peaspetsialisti, vähemalt kümne töötajaga üksuses tuli töötajatel valida töökaitsevolinik. Enam kui poolesaja töötajaga ettevõttes tuli tööandjal ja töötajail moodustada töökaitseõukogu. Seaduse alusel oli tööandjal kohustus esitada andmed ettevõtete töötajate tervisliku seisundi, töötingimuste, avariide, tööõnnetuste jms kohta.

21. juunil 1992 Vabariigi Valitsuse määrusega kehtestatud Tööinspektsiooni põhimäärus pani Tööinspektsioonile kohustuse teostada riiklikku järelevalvet töökaitse- ja tööõigusaktide täitmise üle.

Tööinspektsiooni pädevusse anti tööõiguse valdkonna järelevalve

1. juulil 1992 kehtima hakanud töölepingu seadusega anti Tööinspektsiooni pädevusse tööõiguse valdkonna järelevalvega seotud küsimused. Tööseaduste järelevalve eeldas juriidilise haridusega tööinspektorite töölevõtmist.

1992. aasta suve lõpul moodustati Tööinspektsiooni tööõiguse osakond, mida asus 18. augustil juhtima Juhan Salum. Aastatel 1992–1993 komplekteeriti kõigi piirkondade Tööinspektsioonides tööinspektor-juristi ametikoht. Esimeste seas võeti sellele kohale tööle Kalju Kohk, Raili Tinno, Siivi Teinfeldt, Helle Veetamm, Sigrid Hallik, Kärt Semjonov, Eduard East, Liina Urboja ja Helve Toomla. Tööõiguse spetsialistina vormistati tööle Deisi-Luule Käis.

Juhan Salum: „Seoses töölepinguseadusega ja juristide tööle võtmisega hakati üldsuses märkama Tööinspektsiooni kui riigiasutust – ilmusid artiklid, pidasime loenguid, nõustasime tööandjaid ja töötajaid.“

Tööinspektsiooni töösuhete osakonna juhataja Niina Siitam: „Töölepingu seaduse jõustumisega 1992. aasta 1. juulil pandi alus töösuhete õiguslikule reguleerimisele Eesti Vabariigi seadustega. 1993. aastal jõustusid puhkuseseadus ja töötajate distsiplinaarvastutuse seadus, 1994. aastal palgaseadus ning töö- ja puhkeaja seadus.

Vaatamata sellele, et seaduste väljatöötamisel aluseks olnud töökoodeks andis seadustele nõukogudeaegse pitseri, olid need

töösuhete õiguslikus regulatsioonis uus tasand. Tööandjatel tuli hakata harjuma sellega, et töölepingud peavad olema kirjalikud, et neis peavad olema kohustuslikud kokkulepped, et töötajal on õigus nõuda tervise halvenemisel üleviimist kergemale tööle, et seaduses ettenähtud juhtudel võib töötajaga töölepingu lõpetada üksnes tööinspektori nõusolekul, et puhkuse kestuse arvestus toimub kalendripäevades, et töötaja tööaeg on normeeritud, kuna seaduses ei ole mõistet „normeerimata tööaeg“ jpm.

Seaduse jõustumisega kaotasid kehtivuse arvukad nõukogudeaegsed ametkondlikud aktid, mis muutis töösuhete valdkonna õigusaktide rakendamise märgatavalt lihtsamaks.

Juristide ülesandeks oli selgitada uute seaduste rakendamist, samuti kontrollida tööandjate tegevust seaduste täitmisel. Suurimaks probleemiks oli kirjalike töölepingute ja töölepingus kohustuslike kokkulepete sõlmimine. See oli ka mõistetav, kuna sellekohased seadusenõuded olid tööandjale uued ning vajasis täiendavaid selgitusi. Ajaks, mil jõustusid töö- ja puhkeaja seadus ning palgaseadus, olid Tööinspektsiooni kõigis kohalikes asutustes ametis asjatundlikud juristid, kellest oli tööandjatele ja töötajatele seaduste rakendamisel märkimisväärne abi.“

1993. aastal kinnitas Vabariigi Valitsus oma määrustega mitmed Tööinspektsiooni poolt koostatud dokumendid: „Tööõnnetuste ja kutsehaiguste uurimise ja arvelevõtmise kord“ , „Ettevõtete, asutuste ja organisatsioonide töötajatele tööülesannete täitmisel saadud vigastuse või muu tervisekahjustusega tekitatud kahju hüvitamise kord“, „Ettevõttes töökaitsealase koolituse korraldamise juhend“, samuti isikukaitsevahendite ning masinate ja seadmete ohutuse tagamise korrad. Sotsiaalminister kinnitas isikukaitsevahendite ning seadmete projekteerimiseks ja valmistamiseks tervisekaitse ja ohutuse põhinõuded.

Töölepinguseadus kui uus õigusakt vajab lahtimõtestamist ja kommenteerimist. Selleks moodustati Tööinspektsiooni juurde **tööõigusnõukogu**, mille juht oli Juhan Salum.

Juhan Salum: „Nõukogu oli esinduslik, sellesse kuulusid ministeeriumi, Riigikohtu, tööandjate ja ametiühingute esindajad ja muidugi kohtunikud ja tuntud juristid. Nõukogu otsused ja seisukohad olid niivõrd kaalukad, et need avaldati ajakirjas Eesti Jurist (sellal Juridica). Ka viitasid mõnel korral neile kohtunikud oma otsustes ja nõupidamistele kutsuti esinema meie nõukogu liikmeid.“

Tööõigusnõukogu tegevus vaibus 1995. aastal. 1996. aastal toimusid küll mõned nõukogu tegevuse elustamise katsed, kuid need jäid tulemusteta.

Töövaidluskomisjonide loomine

Juhan Salum: „1990. aastate esimeses pooles oli õigusloome, sealhulgas ka tööseaduste väljatöötamine ja kehtestamine, väga aktiivne. See oli ka mõistetav, sest taasiseseisvunud Eesti vajas õiguslikku baasi.

Aastatel 1992–1994 võeti vastu viis olulist töösuhteid reguleerivat seadust: töölepingu seadus, puhkuseseadus, töö- ja puhkeaja seadus, palgaseadus ja distsiplinaarvastutuse seadus. Lisaks arvukalt seaduste rakendusakte.

Seaduste praktikas rakendamine toob paratamatult kaasa eriarvamusi ja vaidlusi. Tol ajal oli töösuhetes tekkinud vaidluste lahendamise pädevus ainult kohtutel, kus vaidluse lahendamine venis sageli kuude ja mõnel juhul isegi aasta pikkuseks. Üsna pea pärast olulisemate töösuhteid reguleerivate seaduste kehtima hakkamist ja sellega kaasnevat töövaidluste tekkimist, hakkasid tollase Tartu



Tartu Ülikooli professor Inge-Maret Orgo on töövaidluskomisjonide „vaimne ema“.

Ülikooli tööõiguse professori Inge-Maret Orgo peas keerlema mõtted vajadusest leida alternatiivne seaduslik võimalus lahendada töövaidlusi lihtsamal ja kiiremas korras, kui võimaldas kohtulik menetlus. Samas oli eesmärgiks, et langetatud otsus omaks sarnast õiguslikku jõudu kui kohtuotsuski. Töövaidluste lahendamiseks oli kaalumisel kaks võimalikku varianti – töökohtud või töövaidluskomisjonid. Kuna töökohtude

loomine oleks eeldanud kogu kohtusüsteemi muutmist, siis seda teed ei mindud. Kaalukauss langes töövaidluskomisjonide moodustamise kasuks.

Kõrvuti individuaalse töövaidluse lahendamise seaduse väljatöötamisega muretses professor Orgo ka selle üle, millise institutsiooni juurde tuleks komisjonid moodustada, kuhu need riigi struktuuris kõige paremini sobiksid. Ühe mõttena pakuti välja komisjonide moodustamine kohalike omavalitsuste juurde, kuid sellest loobuti üsna pea.

Professor Orgo pöördus tollase Tööinspeksiooni peadirektori poole ettepanekuga moodustada komisjonid Tööinspeksiooni juurde. Tööinspeksiooni peadirektor ei olnud ideest kohe vaimustatud. Üsna pikka aega vaieldi selle üle, kas on ikka õige, et riiklikku järelevalvet teostava asutuse juures on ka töövaidlusi lahendav organ. Samal ajal jätkati muude lahenduste otsimist. Kuna muid rahuldavaid la-

hendusi ei leitud, otsustati töövaidluskomisjonid moodustada Tööinspektsiooni kohalike inspektsioonide juurde.“

1995. aasta lõpus võttis Riigikogu vastu **individuaalse töövaidluse lahendamise seaduse**, mis jõustus 1. septembril 1996. Seaduse alusel töötati välja ja kinnitati sotsiaalministri 1996. aasta 11. juuni määrusega nr 186 „Töövaidluskomisjonide põhimäärus“. Sellest ajast alates lahendatakse suur osa töövaidlustest maakondade Tööinspektsioonide juurde moodustatud töövaidluskomisjonides.

Töövaidluskomisjon on reeglina kolmeliikmeline. Selle koosseisu kuuluvad juhataja, kes on Tööinspektsiooni ametnik, töötajate esindaja ja tööandja esindaja. Tööandjate ja töötajate esindajad määravad töövaidluskomisjoni koosseisu keskliitude juhtorganid.

Juhan Salum töötas Tööinspektsioonis mitu aastakümnet, neist mitmel korral pikemat aega peadirektori kohusetäitjana või kohusetäitja ülesannetes.

Juhan Salum: „Minu inspektsioonis töötamise ligi 15 aastasse mahuvad sajad ettevõtmised ja sammud, mis on astunud inspektsiooni tegevuse tõhustamiseks, aga ka igapäevatöö suunamiseks. Minu neli edukamat põhitegevust olid tööinspektor-juristide töölevõtmine, tööõiguse nõukogu käivitamine ja juhtimine, töövaidluskomisjonide loomine ja käivitamine koostöös Inge-Maret Orgo, Niina Siitami ja Raili Karjasega ning inspektsiooni materiaalse baasi loomine. Enne individuaalse töövaidluse lahendamise seaduse jõustumist seisis ees suur töö – moodustada töövaidluskomisjonid. Seega oli vaja leida seaduse nõuetele vastavad komisjonide juhatajad ning paluda tööandjate ja töötajate keskliitude juhtorganitel esitada kõikide komisjonide jaoks komisjoniliikmed.

Tööinspektsiooni kohustus oli töövaidluskomisjonide tegevuse käivitamine kuni ruumide leidmise ja töökohtade sisustamiseni. Välja tuli töötada töövaidluskomisjonide tööd reguleeriv põhimäärus ja muud vajalikud dokumendid. Õnneks aitasid kaasa sobival pikil aeg enne seaduse jõustumist ning ruumide leidmisel maavalitsuste mõistev suhtumine ja abivalmidus.“

Sotsiaalministri 19. augusti 1996 käskkirjaga nimetati ametisse töövaidluskomisjonide juhatajad ja Riigi Töökeskkonnaamet (millises

„Töövaidluste lahendamiseks oli kaalumisel kaks võimalikku varianti – töökohtud või töövaidluskomisjonid. Kuna töökohtute loomine oleks eeldanud kogu kohtusüsteemi muutmist, siis seda teed ei mindud.“
Juhan Salum

vormis töötas Tööinspektsioon kolm aastat) kinnitas samal kuupäeval töövaidluskomisjonide 32 töötajaga koosseisud.

Töövaidluskomisjone juhatasid:

- Tallinnas Raili Karjane
- Harjumaal Thea Rohtla
- Jõgevamaal Peeter Songisepp
- Järvamaal Eha Pehk
- Lääne- ja Hiiumaal Igor Pogodin
- Raplamaal Marge Taru
- Viljandimaal Siiri Grünbaum
- Võrumaal Merike Kalda
- Ida-Virumaal Aleksei Galkin
- Põlvamaal Katrin Viilu
- Tartumaal Jevgeni Kupri
- Valgamaal Heino Jaakson
- Lääne-Virumaal Sigrid Haller
- Pärnumaal Ilona Kүүts
- Saaremaal Evi Ustel (hiljem: Evi Ustel-Hallimäe)

Niina Siitam: „Enne veel, kui vastsed komisjonijuhatajad asusid töövaidlusi lahendama, viis Tööinspektsioon koostöös professor Orgoga juhatajatele läbi ühenädalase intensiivse koolituse. Professor Orgo abi oli alati olemas, et lahendada küsimusi, mis komisjonide juhatajatel praktika käigus tekkisid.

Tuleb tunnistada, et meil olid kahtlused ja kõhklused: kas komisjonid on ikka suutelised nõutaval tasemel töövaidlusasju lahendama, kas komisjoniliikmetel on piisavalt teadmisi õiguslikust regulatsioonist ja menetlusnormidest, kas komisjonijuhatajad on suutelised koostama põhjendatud ja motiveeritud otsuseid, kas ollakse võimelised taltutama istungil ärevuses ja kohati vihaseid töövaidluse pooli.

Juba seaduseelnõu menetlemise ajal riigikogus, aga ka hilisemalt tõstatatud küsimus, kas töövaidluskomisjonide näol ei ole tegemist põhiseaduse rikkumisega. Viidati põhiseaduse sätetele, mis näevad ette igaühe õiguse pöörduda oma õiguste ja vabaduste rikkumise korral kohtusse, samuti õigusemõistmise ainult kohtus. Nõnda pandi kahtluse alla töövaidluskomisjonide õiguslik olemus.

Samal ajal aga ei pööranud seaduslikkuses kahtlejad tähelepanu põhiseaduse sellele sättele, mis näeb ette töövaidluste lahendamise korra sätestamise seadusega. Ja nii see toimuski – töövaidluste lahendamine nähti ette individuaalse töövaidluse lahendamise seadusega.“

Töövaidluste lahendamise praktika vastu töövaidluskomisjonis tun-

ti ka rahvusvahelist huvi. Rahvusvahelise Tööorganisatsiooni (ILO) initsiatiivil korraldati Tallinnas 1998. aastal rahvusvaheline seminar „Töövaidluste lahendamine Balti riikides“. Lisaks esindajatele Balti riikidest võtsid seminarist osa ILO Tööstööbüroo tippametnikud ja tööõiguse asjatundjad mitmest Euroopa riigist.

Töövaidluskomisjonidele esitati esimese kümne tegutsemisaasta jooksul umbkaudu 33 000 avaldust. Avalduste üldarvust oli töötajate avalduste osakaal aastas 95–97% piires ja tööandjate osakaal 3–5% ringis.

Näiteks 1998. ja 1999. aastal esitati töövaidluskomisjonidele veidi üle 4000 avalduse aastas ning 2008. aasta jooksul 4660. Ent majanduskriisi ajal suurenes töövaidluste arv hüppeliselt: töövaidluskomisjonidele esitati 2009. aastal kokku 7290 avaldust. Seejärel hakkas töövaidluste arv taas kahanema, langedes 2010. aastal 5085 töövaidluseni.

2010. aastal tegutses Eestis 12 töövaidluskomisjoni.

Struktuurimuudatus: kuue piirkonna asemel seitse

1. aprillil 1992 kinnitati Tööinspektsiooni järelevalve osakonna uus struktuur. Moodustati seitse piirkonda: Tallinna, Loode-Eesti (Harju, Rapla ja Järva maakond), Edela-Eesti (Pärnu linn, Pärnu ja Viljandi maakonnad), Kagu-Eesti (Võru, Valga ja Põlva maakonnad), Lõuna-Eesti (Tartu linn, Tartu ja Jõgeva maakonnad) ja Kirde-Eesti (Kohtla-Järve, Narva ja Sillamäe linnad, Ida-Viru ja Lääne-Viru maakonnad). Veel olid struktuuris arengu osakond ja haldusosakond. Suurem osa tööinspektoreid oli tulnud tööle ametühingutest ja jätkasid tööd, tuginedes esialgu vanadele eeskirjadele.

16. märtsil 1992 asus Tallinna piirkonna juhatajana tööle Jaan Kiviall. **Jaan Kiviall:** „Olin töötanud 28 aastat Energiamüügis, mida vahepeal nimetati ka Eesti Energiajärelevalve. Kõik need aastad oli mu põhiline tegevus seotud riikliku järelevalvega: elektriohutus, mingil määral ka soojusenergiaga seotud küsimused. Ümberkorralduste käigus kaotati senine järelevalve elektriohutuse üle, uued struktuurid aga olid veel loomata. Sel ajal tegi Eino Rohtmets mulle ettepaneku tulla tööle Tööinspektsiooni, kus oli vaja inimest, kes oleks kursis elektriohutuse küsimuste-

„Meil oli algul üks arvuti inspektsiooni keskuse, Tallinna ja tollase Loode piirkonna peale. Valdavalt käis ettekirjutuste vormistamine kas trükimasinal või käsitsi.“
Jaan Kiviall

ga. Varem polnud ma niisugusest asutusest midagi kuulnud. Peale tutvumisvestlust direktor Heldur Nermanni ja direktori asetäitja Mati Järvisega otsustasingi töövahetuse kasuks. Sellal oli suur ümberkorralduste aeg, ei olnud selge, millistele õigusaktidele täpselt peaks meie tegevus tuginema.

1. juulil 1992 jõustunud töölepinguseaduse tundmaõppimiseks korraldati kõigile järelevalveametnikele Tartu Ülikoolis nädalane väljaõpe. Tööinspektor-juriste veel sellal ametis ei olnud. Nõukogude aastail tegelesid tööõnnetuste uurimisega ametiühingute tehnilised inspektorid. Mõned neist loobusid sellest tööst raske südamega ja jätkasid veel mõnda aega nende uurimist paralleelselt tööinspektoritega. Tööõnnetuste uurimine vormistati esialgu veel nõukogudeaegse korra alusel vormi N-1 järgi.

Töölepinguseaduse alusel oli tööandjail võimalus saata töötajaid pooleks aastaks palgata puhkusele, seda tööinspektori nõusolekul. Kuidas seda protseduuri peaks sisuliselt ja vormiliselt tegema, tekitas järjest küsimusi, mida tuli keskuse juristidega arutada. Palju küsimusi oli tööandjail, sest õigusakte ja muid teadmisi, mis meil järjest tekkis, ei olnud võimalik operatiivselt levitada.

Paljudele tööandjatele tuli ükshaaval selgitada, et riigis kehtivad mingid seadused ja reeglid. Mis siis veel töötajatest rääkida! Mitmed vanad tuntud ettevõtted vaakusid hinge. Sageli koondati töötajaid ilma seadusega ettenähtud hüvitisi maksmata. Kui mõned koondatud pöördusid kohtusse, siis kohtuotsuse alusel maksti neile hüvitisi välja, kuid teiste koondatute osas kulges kõik endistviisi.

Arengu osakonda kohustati välja töötama töökaitsealaste õigusaktide nimekirjad. Detsembris 1992. aastal moodustati direktori käskkirjaga tegevusvaldkondade järgi 28 komisjoni ja töögruppi, et teha inventuur kehtivate nõukogudeaegsete õigusaktide osas. Vastavalt ENSV Ülemnõukogu Presiidiumi seadlusele kehtisid kõik endised õigusaktid, mida polnud muudetud ega tühistatud. Töögruppidesse olid kaasatud peaaegu kõik Tallinnas paiknevad tööinspektorid, väljastpoolt veel Aarne Maidra. Minu osaks sai energeetika ja elektrotehnika valdkond."

***„Suure töö tulemusena selgus, et kehtivaid õigusakte oli üle kahe tuhande. Neist oli meil paberil olemas ainult osa.”
Jaan Kiviall***

Ants Vurma: „Suure töö tulemusena koostati nimekiri kõikvõimalikest teadaolevatest Nõukogude Liidu töökaitsega seonduvatest õigusaktidest. Kokku saime umbes 2000 erinevat akti, millest enamusega ei olnud midagi peale hakata, sest need olid venekeelsed, osa olid juba aegunud ning teiste aegumistähtaeg kätte jõudmas.”

Tööinspektsioon valmistas ette mitmeid töökaitseaduse rakendamiseks vajalikke **vabariigi valitsuse määrusi**, mis kinnitati alljärgnevalt:

- 7. juunil 1993 määrus nr 171 „Tööõnnetuste ja kutsehaiguste uurimise ja arvelevõtmise kord”,
- 23. oktoobril 1993 määrus „Ettevõttes töökaitsealase koolituse korraldamise juhend”,
- 16. novembril 1993 määrused „Isikukaitsevahendite ohutuse ja kaitseomaduste tagamise kord” ja „Masinate ja seadmete ohutuse tagamise kord”.

1999. aastal jõustus **töötervishoiu ja tööohutuse seadus**. Leiti, et vanade õigusaktide aeg on möödas ja edaspidi tuleb juhendada ainult uutest, eurodirektiivide alusel kehtestatud aktidest. **Jaan Kivi**all: „Esimeste tööinspektorite palk oli alla tuhande krooni kuus. 1. juuliks 1994 olid palgad juba mõnevõrra tõusnud, küündides 1150–1710 kroonini kuus. Tööinspektsiooni sisselamisaastatel tundsi siirast kadedust Soome ja ka teiste riikide tööinspektorite töötingimuste üle: välismaal oli reeglina igal inspektoril oma kabinet ja arvuti töölaual. Meil oli algul üksainuke arvuti inspektsiooni keskuse, Tallinna ja tollase Loode piirkonna peale. Valdavalt toimus ettekirjutuste vormistamine kas trükimasinal või käsitsi. Suur samm edasi oli, kui ka piirkonnad said esimesed arvutid. Tubades olid inspektorid hulganisti koos. 1993. aastal oli kõige rahvarikkam vist Estonia pst 5 kolmandal korrusel üks tuba, kus töötas korruga üheksa tööinspektorit. Sellest ei osanud tollal isegi unistada, et igal inspektoril oleks oma telefon. Ikka kamba peale üks number, sageli ka üks telefoniaparaat. Kui Tallinna piirkond kolis üle hoovipoolsesse tiiba teisele korrusele, paranesid tingimused märgatavalt. Aga ka seal töötas ühes suuremas toas viis tööinspektorit. Kui meid oma külaskäiguga austas sotsiaalministeeriumi tollane asekanstler, näitasin ka talle, kui tihedalt peavad inspektorid istuma. Lootsin, et selle peale leitakse, et raske on neis tingimustes tööle keskenduda ja peaks midagi ette võtma tingimuste parandamiseks. Kõrge ülemus leidis aga hoopis, et milleks üldse igale inspektorile oma töökoht: jätke paar lauda tuppa ja las inspektorid kasutada neid kordamööda, graafiku alusel. Kuid teadupärast pole halba ilma heata: aastaid hiljem tuletasid tööinspektorid tollast aega meelde ja leidsid, et selles tohuvabohus elasid uued inspektorid väga kiiresti tööse sisse, ahmides ümbritsevat infolaviini.”

Uus struktuurimuutus: viisteist piirkonda

1992. aasta jooksul komplekteeriti kõik seitse kohalikku piirkonda tööd tagava minimaalkoosseisuga. Inspektorite koolitus Soomes muutus regulaarseks. Aasta lõpul töötas Tööinspektsioonis 95 töötajat.

1992. aasta augustist moodustati töökaitsealase koolituse ja kirjastustegevuse ülesandega riigi aktsiaselts Tööekspert.

1993. aasta 4. veebruaril **kinnitatud koosseisus** on ette nähtud 142 ametikohta, sealhulgas:

- juhtkond 3,
- sekretariaat 2,
- raamatupidamine 2,
- majandussektor 5,
- järelevalve osakond 6,
- tööõiguse osakond 6,
- arengu osakond 14,
- Tallinna piirkond 13,
- Loode piirkond 8,
- Edela piirkond 11,
- Kagu piirkond 10,
- Lääne piirkond 8,
- Lõuna piirkond 11
- Kirde piirkond 10.



Direktor Heldur Nermann
1994. aasta kevadel tööreisil Islandil.

Juhtkonna ja allüksuste juhtide hulgas ei toimunud muudatusi võrreldes eelmiste koosseisudega, vaid Loode piirkonna juhatajaks sai Kalle Palmar.

1993. aasta lõpul oli Tööinspektsiooni 142 kinnitatud ametikohal tööl 108 inimest.

1. mail 1994 toimus struktuurimuutus. 30. aprilli 1994 käskkirja põhjal olid koosseisus: direktor Heldur Nermann, õigusdirektor Juhhan Salum, nõunik, järelevalvedirektor Mati Järvis, sekretariaat, raamatupidamine (pearaamatupidaja Tiiu Salin), tööõiguse osakond (juhataja Niina Siitam), tööohutuse osakond (juhataja Jüri Sihiveer), järelevalve osakond ja seitse järelevalvepiirkonda (juhataja Eino Rothmets) ning tervishoiu-, personali-, infosüsteemi- ja analüüsi- ning majandusbüroo.

27. juunil 1994 kinnitas direktor Heldur Nermann järelevalve-

piirkondade uued koosseisulised ametikohad. Tööinspektsiooni regionaalsete järelevalvepiirkondade asemele moodustati järgmised **15 kohalikku järelevalvepiirkonda:**

Tallinn – juhataja Jaan Kiviiall,
Harjumaa – juhataja Kalle Palmar,
Lääne-Virumaa – juhataja Rein Reisberg,
Ida-Virumaa – juhataja Aarne Maida,
Jõgevamaa – juhataja Tiit Gorinov,
Tartumaa – juhataja Ülo Ustav,
Põlvamaa – juhataja Jaan Sööt,
Võrumaa – juhataja Ao Riips,
Valgamaa – juhataja Olev Laul,
Viljandimaa – juhataja Olev Rahnu,
Pärnumaa – juhataja Jaan Jüring,
Järvamaa – juhataja Peeter Kask,
Raplamaa – juhataja Milda Möldre,
Saaremaa – juhataja Tiit Aua,
Lääne- ja Hiiumaa – juhataja Tõnis Leetsi.

Käskkirjaga 10. oktoobrist 1994 kinnitati täiendav koosseis: 30 töötajat, kellest enamiku moodustasid piirkondadesse ettenähtud töötervishoiu inspektorid.

Hea koostöö välisriikide kolleegidega



Norra Tööinspektsiooni peadirektori asetäitja Nils-Petter Wedege kinkis Tööinspektsioonile 80. sünnipäeva puhul teemakohase graafilise lehe.

Tööinspektsiooni välissuhtlusega pikalt tegelenud **Helle Nigul** meenutab väliskontaktide kujunemist: „Tööinspektsiooni taasloomisest alates on meie arengut toetanud mitmed välisriigid, eriti Põhjamaad – Soome, Rootsi ja Taani – ning hilisematel aastatel ka Euroopa Liit. Abistamine oli eriti just algusaastatel nii materiaalne kui ka teadmiste ja kogemuste edastamine. Koostöös välisriikidega on läbi viidud mitmeid projekte lähtuvalt Tööinspekt-

siooni vajadusest täiendada teadmisi ja oskusi. Pikaajaline koostöö on olnud Rootsi Tööohutuse ja Töötervishoiu Ametiga; Rootsi rahvusvahelist arengut toetava agentuuriga Sida sellistes valdkondades nagu juhtide koolitus, järelevalvetöö planeerimine, riskianalüüs, masinaohutus jne; Taani Töökeskkonnavalitsusega sellistes valdkondades nagu koolitajate õppused, ohutus puidu- ja mööblitöös-

tuses, asbestitööde ohutus jm. Rahvusvahelise Tööorganisatsiooniga koostöös toimusid õppused töösuhete valdkonnas. Pharega toimus koostöö Euroopa Liidu tööohutust ja tervishoidu käsitleva raamdirektiivi osas, samuti infosüsteemi arendamisel jm.

Koostöö tulemusena on valminud mitmeid juhendmaterjale tööinspektoritele ning teabematerjale ettevõtetele. Koostöö välisriikidega jätkub tänaseni, kuid enamjaolt juba teadmiste ja kogemuste vahetamise tasandil. Euroopa Liidu Vanemtööinspektorite Komitee egiiidi all töötavad mitmed töögrupid, mis tegelevad näiteks lähetatud töötajate, masinadirektiivi, kemikaaliriski ja teadmiste vahetamise teemadega."

Tööinspeksioon seadis sisse suhted ka Rahvusvahelise Tööinspektorite Assotsiatsiooniga.

Jaan Kiviall: „Tööinspeksioonis töötatud 18 aasta jooksul on olnud korduvalt võimalusi tutvuda väliskolleegide tööga. Külaskäigud on olnud meeldivad, kolleegid on ikka meid sõbralikult vastu võtnud. Eriti huvitav oli tutvuda nende tööga meie Tööinspeksiooni algaastail, kui meie ja nende töötingimuste vahe oli väga kontrastne. Kas sellest on meie tööle ka kasu olnud? Arvan, et on.

Kõige tihedamad kontaktid on olnud Soome, eriti Uusimaa Tööinspeksiooni kolleegidega, kellega käisime üksvahe igal aastal vastastikku külas. Meie delegatsioon oli seejuures moodustatud olenevalt käsitletavast teemast. Soome kolleegid pöörasid suurt tähelepanu erinevatele projektidele, näiteks tööõnnetuste maksumus ja ennetusmeetmete tasuvus mingis majandusharus. Projekti läbiviimiseks moodustati vastav töögrupp, töö vormistati korrektse aruandena.

Selle eeskujul viisime Tallinna ja Harjumaa inspeksioonis läbi käsitsi raskuste teisdamisest tulenevate vaevuste uurimise haiglates. Kasutasime Soome kolleegide küsitluslehte inimese kujutisega, mille järgi töötajad võisid konkreetselt vastata, kus neil midagi valutab. Hiljem viisime analoogilise uurimise läbi veel õmblustööstuse ja toitlustuse kohta. Küsitluse tulemusi tutvustasime vastava valdkonna tööandjaile koos omapoolsete soovitustega.

Soome kolleegide juures hakkas silma stend, millel olid tööõnnetusi illustreerivad fotod. Seadsime ka endi koridoris üles samateemalise stendi, kuhu uurijad paigutasid fotosid koos kommentaaridega. Tõljal ei olnud pääs meie ruumidesse piiratud nagu praegu, üsna palju töötajaid käisid tööinspektorite pool erinevate probleemidega. Neid võis tihti näha seismas tõsise näoga stendi ees.

Haiglates käsitsi raskuste teisdamisest tulenevate vaevuste uuri-

mise jätkuna käisime külaskäigul Soomes Uusimaa haiglas. Tööinspektsiooni töötajatega olid kaasas ka töökeskkonnaspetsialistid kahest suurest haiglast, nimelt Mustamäe haiglast ja Keskhaiglast. Muuhulgas tutvustati meile patsientide teiselaldamise abivahendeid nagu funktsionaalsed voodid, toolid, tõstukid jms. Nähtut püüdsime hiljem tutvustada ka teiste haiglate töökeskkonnaspetsialistidele.

Soomes kuulsime töökeskkonnavolinikest, kes on põhitööst täielikult vabastatud. Väga tõsiselt tegeldi töövägivalla küsimustega.

Soome kolleegide juures tutvusime nende tööga autojuhtide kontrollimisel tööajarežiimist kinnipidamise osas. Meie jaoks oli uudis manuaalne sõidumeerikute lugeja. Ühe taolise saime kingiks, teisi soetasime hiljem juurde. Elektroonseid sõidumeerikuid tollal veel polnud.

Esmakordselt kuulsime Soomes niisugusest probleemist nagu halitusseen.

Kadedusega vaatasime kolleegide massaažituba, kus pidi päevas massaaži saama viis tööinspektorit. Küsimusele, kas see läheb erisoodustusmaksu alla, vastasid kolleegid imestunult, et milleks seda, massaaži tehakse ju inimeste tervise säilitamiseks. Hulgaliselt kuulsime, nägime ja lugesime näiteid töökeskkonnaalase töö korraldamisest, mida sai kasutada tööandjate informeerimiseks, õpetamiseks.“

Tööinspektsiooni algusaegadel ei olnud **Jaan Kivialli** kinnitusel uudeks mitte ainult teiste riikide võimalused ja vahendid, aga ka meetodid: „Taanis toimus meil koolitajate koolitus. Meile olid uudiseks rohked grupitööd. Selle käigus töötasime välja näiteks uue tööinspektori väljaõppe kondikava. Üllatus oli, et õppekeskuses, kus toimus meie koolitus, toimus veel koristajate kolmenädalane väljaõpe. Selleks oli välja pandud erinevaid koristuskärsusid, kemikaale ja muid vahendeid, praktikaruumis oli mitu eri liiki pörandakatteid. Uudiseks olid ka elektroonilised abivahendid koolituse läbiviimiseks. Kontrollakti kasutamise idee võtsime üle Saksa kolleegidelt. Sakslased



Tutvumas Taani kolleegide töökohtadega.

selgitasid, et neil on tööandjale ettekirjutuse tegemine midagi oma-laadi karistuse sarnast, mida kasutatakse, kui tööandja on halvasti käitunud.

Tavaliselt koostasid saksa kolleegid esmalt vabas vormis dokumendi, milles on kirjeldatud avastatud puudused, ja saatsid selle tööandjale meetmete kasutusele võtmiseks. Kolleegid olid seisukohal, et lisaks tööaja kokkuhoiule on sel juhul ka suhted tööinspektori ja tööandja vahel hoopis meeldivamad.

Huvitav oli sakslaste praktika teha tööinspektorite külastusi ehitusobjektide operatiivnõupidamistele. Seal on neil võimalus vastata tekkinud küsimustele. Täiendavalt leidsid sakslased, et isegi kui inspektor sõna ei võta, on taolisel külaskäigul positiivne efekt olemas – ehitajatele jääb teadmine, et nende tegemistel hoiab tööinspektor silma peal.

Huvitav oli reeglina praktiseeritav töökorraldus, et ehitusobjektidel määratakse ohutuse eest vastutav isik, kes ei pea vastutama ehituse eelarvest ja tähtaegadest kinnipidamise eest. Kui seda võrrelda meie praktikaga, kus vastutavaks isikuks on objektijuht, kelle põhiline eesmärk on ehitis valmis saada ettenähtud tähtajaks ja eelarve piires, siis on vahe ilmne.

Meiega võrreldes hoopis teistsugune lahendus oli Saksamaal leitud väikeettevõtetele. Selgitati, et neil on kohustuslik tellida asjatundjalt teatav arv konsultatsioonitunde aastas. Töökesekkonnaalaseid teenuseid osutavad isikud peavad olema läbinud vähemalt kaheaastase koolituse ja saanud vastava tunnistuse.”

„Ainult riskianalüüs ei kindlusta töötajate ohutust: see on ikkagi abivahend, et selgitada, mida on vaja teha ohutuks tööks. ”
Jaani Kivi

1997.–1998. aastail viisid Rootsi kolleegid Tallinnas läbi riskihindamise koolituse, kus käsitleti kolme teemat: energiaanalüüs, tööohutusanalüüs ja HAZOP-

meetod riskianalüüsi teostamiseks.

Jaani Kivi meenutab: „Tööohutusanalüüsi käigus analüüsiti gruppitööna mitmete masinate riske, sealhulgas muruniiduk ja puurmasin. Ilmnes, et riske on vägagi palju ja et ükski töögrupp ei suuda neid kõiki üksi leida. Kui grupid eraldi leidsid umbes 20–30 riski, siis kokkupanduna sai neid 50 ringis.

Koolitusega kaasnesid kodutööd, mille käigus tööinspektorid pidid analüüsima riske mõnes ettevõttes. Muuhulgas tehti riskianalüüs ühele tööpingile AS Marlekoris. Huvitaval kombel juhtus just sel masinal, mida näidiseana analüüsiti, hiljem raske tööõnnetus. Uurimise käigus selgus, et riske küll analüüsiti, aga meetmed jäid rakendamata. Siit järeldus, et ainult riskianalüüs ei kindlusta töötajate

ohutust: see on ikkagi abivahend, et selgitada, mida on vaja teha ohutuks tööks.”

2000. aastate alguses tegi Tööinspektsioon tihedat koostööd teiste Euroopa Liidu liikmesriikidega.

Tolleaegne Tööinspektsiooni peadirektor **Priit Siitan** selgitab: „Õp-pisime tundma Rootsi, Soome ja Taani kogemusi ning neid raken-dama meie oludes. Tihe koostöö arenes Läti ja Leedu Tööinspekt-siooniga, regulaarselt toimusid nõupidamised, arutelud ja ettevõtete ühiskülastused.

Eriti tähelepanuväärne oli Soome abi töötervishoiu valdkonnas. Tänu Soome abile loodi Töötervishoiu Keskus, mis tegeles kutsehaiges-tumiste ja tööst põhjustatud haigestumiste ning töötervishoiualase olukorra analüüsiga riigi tasandil. 2003. aastal Töötervishoiu Keskus küll likvideeriti rahaliste vahendite kokkuhoiu eesmärgil.”

Töökeskkonna järelevalve täiustamine

Tööinspektsioon täiustas pidevalt aastatel 1992–2000 järelevalve korraldust ja meetodikat, arvestades seejuures jõustunud töö-tervishoidu ja tööohutust reguleerivate õigusaktide nõudeid ning Euroopa Liidu riikide Tööinspektsioonide pikaajalisi kogemusi töökesk-konnaalase järelevalve korraldamisel.

Pärast töökaitseseeduse ja selle rakendusaktide jõustumist 1992.–1993. aastal töötati välja töökaitse riikliku järelevalve korraldamise juhend ja programm, millega määratleti järelevalve liigid ja meetodi-ka, samuti nõuded tööinspektoritele ettevõtete kontrollimiseks.

Peale Euroopa Liidu direktiivide alusel väljatöötatud masinate ja seadmete ohutuse tagamise korra ning isikukaitsevahendite ohutuse ja kaitseomaduste tagamise korra jõustumist 1993. aastal juurutati uus järelevalve meetod — tooteohutus ehk turujärelevalve, eesmärgiga kontrollida uute masinate, seadmete ja isikukaitsevahendite vastavust ohutuse põhinõuetele nende valmistamisel ja müümisel. See oli tollel ajal väga edumeelne arengusuund, sest sellist järele-valve meetodit olid alles hiljuti asunud rakendama paljud EL riigid ja Põhjamaad.

Järelevalve korraldust täiustati edaspidi iga kahe aasta järel. Uued järelevalve korralduse juhendid ja programmid kinnitati 1995. ja 1997. aastal. Lähtudes arengusuundadest muutusid ka Tööinspekt-siooni struktuur ning osakondade ja kohalike inspektsioonide üles-anded.

Suuremad muudatused järelevalve meetodikas ja korralduses

toimused 1999. aastal pärast uue töötervishoiu ja tööohutuse seaduse jõustumist ning Phare projekti „Tööinspektsiooni institutsionaalne arendamine seoses integreerumisega Euroopa Liitu“ raames tehtud tööd. Töötati välja uus järelevalvetöö korraldamise juhend, millega määratleti järelevalve meetodid ning järelevalve tulemuste analüüsi ja töö planeerimise põhimõtted.

Võeti kasutusele uued järelevalve meetodid: ettevõtete töökeskkonna seisundi hindamine, eesmärgiga jagada ettevõtte ohtlikkuse taseme järgi gruppidesse ning sellest sõltuvalt määratleda nende kontrollimise sagedus; samuti nõustav järelevalve eesmärgiga teavitada tööandjaid uutest õigusaktidest, nõustada neid õigusaktide rakendamisel ja saada tagasiside korras tööandjatelt teavet töökeskkonna parandamiseks rakendatud meetmetest. Juurutati uus järelevalvealase tegevuse planeerimise süsteem.

Arvestades Tööinspektsiooni olemasolevat tööjõuresurssi ning järelevalve alla kuuluvate ettevõtete ja asutuste suurt arvu (üle 36 000 tööandja) oli oluline igal aastal määratleda järelevalve prioriteedid, st teostada järelevalvet eelkõige nende tegevusvaldkondade ettevõtetes, kus töökeskkonna ohud ja riskid on kõige suuremad ning kus on ohustatud suurem arv töötajaid.

Lähtudes eelnevate aastate järelevalve tulemuste ning tööõnnetuste ja kutsehaiguste analüüsist määratleti alates 1999. aastast igal aastal järelevalve prioriteedid ning püstitati konkreetset eesmärgid nendes prioriteetsetes valdkondades. Alustati suuremate ja ohtlikumate ettevõtete töökeskkonna hindamisest ning igal järgneval aastal suunati järelevalvealane tegevus järk-järgult väiksemate ja vähem ohtlike ettevõtete kontrollimisele.

Olulist osa järelevalve efektiivsuse tõstmisel omasid süvendatud sihtkontrollid ja ohutuskampaaniad, mis olid suunatud töötajate töötingimuste parandamisele ja ohutuse tagamisele üksikutes ohtlikumate tegevusaladega ettevõtetes.

1999. aastal viidi läbi puidu- ja mööblitööstuse töötajate töötingimuste sihtkontroll, eesmärgiga suunata tööandjate tegevus töökeskkonna parandamisele ja halbadest töötingimustest põhjustatud haigestumise vähenemisele.

Samal aastal viidi läbi laiaulatuslik ohutuskampaania ehitusettevõtetes, mis oli eelkõige suunatud kukkumise tagajärjel toimuvate tööõnnetuste ennetamisele ehitusplatsidel.

Eesmärgiga suunata võimalikult suure arvu tööandjate tegevus töötervishoiu ja tööohutuse seadusest tulenevate ülesannete täitmisele viidi 2000. aastal üle 20 töötajaga ohtlikumate tegevusvald-

kondade ettevõtetes läbi sihtkontroll, kus hinnati iga tööandja tegevust seaduse täitmisel. Samal aastal viidi läbi ka õmblusettevõtete töötajate töötingimuste sihtkontroll eesmärgiga hinnata naistöötajate tervist mõjutavaid füsioloogilisi ohutegureid (sundasendid, sama tüüpi liigutuste kordumine jne) ning suunata tööandjate tegevus füüsilisest ülekoormusest tingitud haigestumiste ennetamisele.

2001. aastal viidi läbi ohutuskampaania puidu- ja mööblitööstuse ettevõtetes ning asbestitööde ohutuskampaania. Sihtkontrollide ja kampaaniate käigus koostati ja tööandjatele anti juhendmaterjalid, abistamaks tööandjaid töötajate töötingimuste parandamisel ja ohutuse tagamisel.

Töökeskonna osakonna juhataja Rein Reisberg meenutab: „1991. aasta jaanuaris ilmus Lääne-Virumaa ajalehes Viru Sõna Tööinspektsiooni tööpakkumine tööinspektori kohale. Otsisin Riigi Teatajast välja Tööinspektsiooni põhimääruse ja seejärel helistasin Tööinspektsiooni. Sealt vastati, et neil on sel aastal kavas võtta tööinspektorid ametisse mitmes maakonnas ja lubati tagasi helistada, kuna ei olnud veel selgust, millisesse maakonda. Oodatud kõne tuli alles septembrikuus. Selleks ajaks oli tehtud otsus, et Lääne-Virumaale võetakse ametisse tööinspektor. Samal kuul toimus Rakveres kohtumine järelevalve osakonna ja Kirde regiooni juhatajaga ning kuna koostöösoov oli vastastikune, leppisime kokku tööleasumise alates 1992. aasta algusest.

***„Alates maikuust oli võimalik kasutada ühel päeval nädalas ühte tuba tööturu küsimustega tegelenud ametnike juures. See oli oluline, kuna seal sai helistada otsevalimisega Tallinnasse.”
Rein Reisberg***



LUHIOLEVAADE 2000. aastal
TOIMUNUD
SURMAGA LÕPPENUD
TÖÖGÕNETUSTEST

Järelevalveosakonna infolehe kaanepilt.

2. jaanuaril läksin Tallinnasse. Selleks ajaks oli Tööinspektsioon kolinud äärelinnast kesklinna, Estonia pst 5 asuvasse majja. Neljandal korral olid Tööinspektsioonil kasutada mõned toad.

Esimene kohtumine oli direktor Heldur Nermanni ja tema asetäitja Mati Järvisega. Nende ühiseks kabinetiks oli tosinkonna ruutmeetri suurune tuba.



Eino Rohtmets hoidis järelevalvet töökeskkonna üle raudses haardes.

Järgmisena pidi minuga tegelema järelevalve osakonna juhataja, kuid senine juhataja oli ootamatult ametist lahkunud ja uus veel kinnitamata.

Vestlesin siis Eino Rohtmetsaga, kes hiljem juhtis aastaid järelevalve osakonda, ja Kalev Konnoga. Mulle tutvustati Tööinspeksiooni töökorraldust ja anti kaasa mõned venekeelsed raamatud.

Neist väärtuslikem oli SNiP, mis sisaldas ehitustööde töökaitse nõudeid. Raamatu väärtust tõstis see, et neid olevat kogu Tööinspeksioonis ainult kolm.

Lääne-Virumaal Tööinspeksioonil oma ruume ei olnud ning seetõttu alustasin töötamist kodus. Alates maikuust oli võimalik kasutada ühel päeval nädalas ühte tuba tööturu küsimustega tegelenud ametnike juures. See oli oluline, kuna seal sai helistada otsevalimisega Tallinna. Päris oma ruumi leidmine võttis aega üheksa kuud, see tegevus käis maavanema kaudu.

Septembrist saime kasutada Rakvere Kaubastu hoones ühte tuba, kuhu sisustasime kolme inspektori töökohad.

Esimese kontrollimise viisin läbi tootmiskoondises Rakvere. Teadsin seal ametis olevat kogemustega ohutustehnika inseneri ja läksin sinna pigem õppima kui kontrollima. Ehkki olin ka eelmises ametis automajandis kokku puutunud töökaitse küsimustega, olid teadmised tagasihoidlikud. Kuid kaks rikkumist tuvastasin siiski kohe esimesel kontrollimisel."

Ants Vurma: „Aastal 1992 toimusid Eestis suured muudatused. Mul polnud suurt tööd ega raha. Ühel päeval hakkas ajalehes Äripäev silma kuulutus, kus Tööinspeksioon otsis peaspetsialisti

Tööinspektori üldandmed		Töökohad		Tööaeg		Töötasu		Töötasu	
№	Nimi	Alamala	Alamala	Alamala	Alamala	Alamala	Alamala	Alamala	Alamala
1	ROHTMETS EINO	1	2	3	4	5	6	7	8
2	ROHTMETS EINO	1	2	3	4	5	6	7	8
3	ROHTMETS EINO	1	2	3	4	5	6	7	8
4	ROHTMETS EINO	1	2	3	4	5	6	7	8
5	ROHTMETS EINO	1	2	3	4	5	6	7	8
6	ROHTMETS EINO	1	2	3	4	5	6	7	8
7	ROHTMETS EINO	1	2	3	4	5	6	7	8
8	ROHTMETS EINO	1	2	3	4	5	6	7	8
9	ROHTMETS EINO	1	2	3	4	5	6	7	8
10	ROHTMETS EINO	1	2	3	4	5	6	7	8
11	ROHTMETS EINO	1	2	3	4	5	6	7	8
12	ROHTMETS EINO	1	2	3	4	5	6	7	8
13	ROHTMETS EINO	1	2	3	4	5	6	7	8
14	ROHTMETS EINO	1	2	3	4	5	6	7	8
15	ROHTMETS EINO	1	2	3	4	5	6	7	8
16	ROHTMETS EINO	1	2	3	4	5	6	7	8
17	ROHTMETS EINO	1	2	3	4	5	6	7	8
18	ROHTMETS EINO	1	2	3	4	5	6	7	8
19	ROHTMETS EINO	1	2	3	4	5	6	7	8
20	ROHTMETS EINO	1	2	3	4	5	6	7	8
21	ROHTMETS EINO	1	2	3	4	5	6	7	8
22	ROHTMETS EINO	1	2	3	4	5	6	7	8
23	ROHTMETS EINO	1	2	3	4	5	6	7	8
24	ROHTMETS EINO	1	2	3	4	5	6	7	8
25	ROHTMETS EINO	1	2	3	4	5	6	7	8
26	ROHTMETS EINO	1	2	3	4	5	6	7	8
27	ROHTMETS EINO	1	2	3	4	5	6	7	8
28	ROHTMETS EINO	1	2	3	4	5	6	7	8
29	ROHTMETS EINO	1	2	3	4	5	6	7	8
30	ROHTMETS EINO	1	2	3	4	5	6	7	8
31	ROHTMETS EINO	1	2	3	4	5	6	7	8
32	ROHTMETS EINO	1	2	3	4	5	6	7	8
33	ROHTMETS EINO	1	2	3	4	5	6	7	8
34	ROHTMETS EINO	1	2	3	4	5	6	7	8
35	ROHTMETS EINO	1	2	3	4	5	6	7	8
36	ROHTMETS EINO	1	2	3	4	5	6	7	8
37	ROHTMETS EINO	1	2	3	4	5	6	7	8
38	ROHTMETS EINO	1	2	3	4	5	6	7	8
39	ROHTMETS EINO	1	2	3	4	5	6	7	8
40	ROHTMETS EINO	1	2	3	4	5	6	7	8
41	ROHTMETS EINO	1	2	3	4	5	6	7	8
42	ROHTMETS EINO	1	2	3	4	5	6	7	8
43	ROHTMETS EINO	1	2	3	4	5	6	7	8
44	ROHTMETS EINO	1	2	3	4	5	6	7	8
45	ROHTMETS EINO	1	2	3	4	5	6	7	8
46	ROHTMETS EINO	1	2	3	4	5	6	7	8
47	ROHTMETS EINO	1	2	3	4	5	6	7	8
48	ROHTMETS EINO	1	2	3	4	5	6	7	8
49	ROHTMETS EINO	1	2	3	4	5	6	7	8
50	ROHTMETS EINO	1	2	3	4	5	6	7	8
51	ROHTMETS EINO	1	2	3	4	5	6	7	8
52	ROHTMETS EINO	1	2	3	4	5	6	7	8
53	ROHTMETS EINO	1	2	3	4	5	6	7	8
54	ROHTMETS EINO	1	2	3	4	5	6	7	8
55	ROHTMETS EINO	1	2	3	4	5	6	7	8
56	ROHTMETS EINO	1	2	3	4	5	6	7	8
57	ROHTMETS EINO	1	2	3	4	5	6	7	8
58	ROHTMETS EINO	1	2	3	4	5	6	7	8
59	ROHTMETS EINO	1	2	3	4	5	6	7	8
60	ROHTMETS EINO	1	2	3	4	5	6	7	8
61	ROHTMETS EINO	1	2	3	4	5	6	7	8
62	ROHTMETS EINO	1	2	3	4	5	6	7	8
63	ROHTMETS EINO	1	2	3	4	5	6	7	8
64	ROHTMETS EINO	1	2	3	4	5	6	7	8
65	ROHTMETS EINO	1	2	3	4	5	6	7	8
66	ROHTMETS EINO	1	2	3	4	5	6	7	8
67	ROHTMETS EINO	1	2	3	4	5	6	7	8
68	ROHTMETS EINO	1	2	3	4	5	6	7	8
69	ROHTMETS EINO	1	2	3	4	5	6	7	8
70	ROHTMETS EINO	1	2	3	4	5	6	7	8
71	ROHTMETS EINO	1	2	3	4	5	6	7	8
72	ROHTMETS EINO	1	2	3	4	5	6	7	8
73	ROHTMETS EINO	1	2	3	4	5	6	7	8
74	ROHTMETS EINO	1	2	3	4	5	6	7	8
75	ROHTMETS EINO	1	2	3	4	5	6	7	8
76	ROHTMETS EINO	1	2	3	4	5	6	7	8
77	ROHTMETS EINO	1	2	3	4	5	6	7	8
78	ROHTMETS EINO	1	2	3	4	5	6	7	8
79	ROHTMETS EINO	1	2	3	4	5	6	7	8
80	ROHTMETS EINO	1	2	3	4	5	6	7	8
81	ROHTMETS EINO	1	2	3	4	5	6	7	8
82	ROHTMETS EINO	1	2	3	4	5	6	7	8
83	ROHTMETS EINO	1	2	3	4	5	6	7	8
84	ROHTMETS EINO	1	2	3	4	5	6	7	8
85	ROHTMETS EINO	1	2	3	4	5	6	7	8
86	ROHTMETS EINO	1	2	3	4	5	6	7	8
87	ROHTMETS EINO	1	2	3	4	5	6	7	8
88	ROHTMETS EINO	1	2	3	4	5	6	7	8
89	ROHTMETS EINO	1	2	3	4	5	6	7	8
90	ROHTMETS EINO	1	2	3	4	5	6	7	8
91	ROHTMETS EINO	1	2	3	4	5	6	7	8
92	ROHTMETS EINO	1	2	3	4	5	6	7	8
93	ROHTMETS EINO	1	2	3	4	5	6	7	8
94	ROHTMETS EINO	1	2	3	4	5	6	7	8
95	ROHTMETS EINO	1	2	3	4	5	6	7	8
96	ROHTMETS EINO	1	2	3	4	5	6	7	8
97	ROHTMETS EINO	1	2	3	4	5	6	7	8
98	ROHTMETS EINO	1	2	3	4	5	6	7	8
99	ROHTMETS EINO	1	2	3	4	5	6	7	8
100	ROHTMETS EINO	1	2	3	4	5	6	7	8

Tartu piirkonna Tööinspeksiooni aruanne 1995. aastast.

tooteohutuse alal. Otsustasin kandideerida ning osutusin sobivaks. Esialgu tundus üsna ebamäärasena minu ülesanne hakata Eestis korraldama valmistatavate ja müüdavate masinate ning isikukaitsevahendite ohutuse kontrollimist.

Kui 1993. aasta sügisel jõudsid määrused „Masinate ja seadmete ohutuse tagamise kord“ ja „Isikukaitsevahendite ohutuse ja kaitseomaduste tagamise kord“ valitsuse istungile, siis tolelaegne peadirektor Heldur Nermann võttis igaks juhuks ka minu Toompeale konsultandina kaasa. Istungile ma küll ei pääsenud.

Nermann ütles, et valitsuse istungil oli vastumeelsust tekitanud asjaolu, et me tahtsime Eestis kasutusele võtta eurodirektiive. Õnneks tolelaegne minister Marju Lauristin toetas teda, öeldes et kui Eesti tahab kunagi Euroopa Liitu astuda, tuleb ka nende direktiivid üle võtta. Sellele vastuväiteid enam polnud.

Minu teada on need esimesed kaks Eestis kasutusele võetud direktiivi. Nende osas jõudsimme siis ühele tasemele teiste Euroopa Liidu riikidega, kes ka just siis need jõustasid. Kohe seejärel kehtestas minister kummagi direktiivi olulised ohutusnõuded. Siis võtsime kasutusele ka mõiste „turujärelevalve“. Tööinspektsioon pidi kontrollima Eestis müüki lastavate masinate ja isikukaitsevahendite vastavust määruste nõuetele.

Masinaohutuse määrusesse kirjutasin sisse punkti, et see laieneb ka juba kasutusolevatele masinatele. See oli teadlik liialdus, mille osas me tööinspektoreid hoiatasime, et nad seda liiga palju ei nõuaks. Aga see andis neile võimaluse juhuks, kui masin oli nende arvates ohtlik, nõuda puuduste kõrvaldamist. Sellal meil ju veel ei olnud



Merike Karjaherm õnnitleb kauaaegset kolleegi Ants Vurmat juubeli puhul.



Eino Rohtmets ja Ants Vurma 2006. a.

nõudeid kasutuselolevatele masinatele.”

Arvutite kasutuselevõtt ja infosüsteemide arendamine

Registrite peaspetsialist **Adu Zirk**: „Tööinspektsioonis hakati 1993. aastal tegema esimesi samme arvutite kasutuselevõtuks ning tasapisi arendama ja kasutama lokaalset inspektori tarkvara andmebaasisüsteemi FoxPro baasil. Seda arendati ja kasutati alguses tollases Lõuna piirkonnas, täpsemalt Tartus.

Samm-sammult, kui ka teistesse piirkondadesse hakkasid jõudma arvutid, hakati seda kasutama mujalgi. Seda suhteliselt lokaalset inspektori tarkvara arendati 1998. aastani, kui tekkis tõsisem vajadus arvutivõrgu järele.

Järgmise sammuna hakati arendama 1998. aasta alguses Sybase andmebaasiserveril baseeruvat Sybase Power+ tarkvara, kasutades maakondade inspektsioonide lokaalvõrgu serveritel töötavat inspektori programmi. See arenes üle kivide ja kändude ja ei andnud soovitud tulemusi.

2000. aasta keskel telliti firmalt IB Krates Tööinspektsiooni infosüsteemi analüüs, mis valmis 2001. aastal. Selles võrreldi infosüsteemi

TARTUMAA PIIRKONNAS VÄLJATPÕTTATUD ARVUTIPROGRAMMI AJALOOST	
1993.A.	PIIRKONN SAJ ESIMESI ARVUTI (IBM 286, 1 MB RAM, 40 MB HDD)
APRIL	PROGRAMMI ETTEKIRJUTUSTE KOOSTAMISEKS ARVUTES, PROGRAMMI ANTUD KA PÄRNUMÄÄ PIIRKONDA
JUUNI	ARVUTI IBM 286 VAHETATI VÕIMSAMA IBM 386, 2 MB RAM, 80 HDD VASTU
NOVEMBER	III KV ARUANNE ARVUTI ABL, PALJU VIOU.
DESEMBER	PROGRAMMI FUNKTSIONERIB NORMAALSILT
1994.A.	PROGRAMMI TÖÖTAB. KOGU PIIRKONNAS TEHTAV TÖÖ KÄIB ARVUTI ABL.
JAANUAR- JUUNI	PROGRAMMI TÄIENDAMINE TEISE ARVUTI (IBM 486) SAAMISE
AUGUST	PROGRAMMIFERIDA LAHKUS JA SIIRDUS TÄLLENASSE TÕELE ARVUTIVÕRGU VÄLJAHEITAMINE KABLE ARVUTILE
SEPTEMBER	INFOALANI NÕUPEITAMINE TARTUS, OGA VÕTSED NORMAALS. JÄRVTB, ROOTMETS, VURMA, LEHTLAAN, USTAV, KALLAS. OESUSTATI VÕTTA PROGRAMMI ALUSEKS
DESEMBER	KÕIK TÖÖAJAD ON OMANDANUD PROGRAMMI ISESISVA KÄSITLEMISE
1995.A.	UUS ARUANNE VORMI JAANUAR - IUS ARUANNEVORM KOGU TÖÖKESKONNANASKEED PROGRAMMIGA SAAD ARVUTIKÕPSEKS JAANUARI LÕPUS.
MÄRTS	PROGRAMMI ON ANTUD VÕRU JA HARJU PIIRKONDA

arendamise kolme varianti: hajutatud lahendust, tsentraliseeritud keskserveriga lahendust ja veebipõhist lahendust. Analüüsi tulemusena tehti tagantjärele hinnates julge otsus valida uue süsteemi ehitamiseks veebipõhise lahenduse variant.”

Uue infosüsteemi loomiseks kuulutati 26. märtsil 2001 välja riigihange nr 588 „Tööinspektsiooni infosüsteemi projekteerimine, teostus, juurutamine, kasutajate koolitus ja süsteemi hooldus“. Sellele riigihankele tuli kuus pakkumist. Pakkumised olid hinnavahemikus 803 320–1 368 000 krooni ja süsteem lubati valmis teha 3,5 kuni 9 kuuga. Riigihanke võitis IB Krates OÜ.

25. mail 2001 sõlmiti IB Kratesega leping Tööinspektsiooni intranetsüsteemi projekteerimiseks ja realiseerimiseks. Süsteem realiseeriti dokumendi-haldussüsteemi Amphora baasil, millele peale ehitati Tööinspektsiooni spetsiifiliste tegevuste moodul. Süsteem valmis ja juurutati 2002. aasta alguses.

2003. aastal ilmnas, et dokumendihaldussüsteemi Amphora enam edasi ei arendata ja Tööinspektsiooni infosüsteemi elujõulisuse tagamiseks hakati otsima uut platvormi. Selleks valiti dokumendihaldussüsteem WebDesktop ning infosüsteem viidi üle sellele platvormile, kandes Amphorast üle ka andmed. Seda süsteemi kasutatakse arenduste ja laiendustega 2004. aastast kuni tänaseni.

Infosüsteem on nagu Tallinna linn, mis iialgi valmis ei saa. Lähema aja suurem plaan on e-Tööinspektsiooni projekt, mille realiseerimise järel saaksid töötajad ja tööandjad vaadata meie infosüsteemist neid puudutavaid juhtumeid ja dokumente ning suhelda Tööinspektsiooniga interneti teel.”

Maakondlike inspeksioonide moodustamine

27. juunil 1994 moodustati järelevalvepiirkonnad Tallinna ja kõigisse maakondadesse, välja arvatud Hiiumaa. Nõnda tekkis 15 kohalikku inspeksiooni. Mõnd aega hiljem liideti Tallinna ja Harjumaa piirkond, nii et alles jäi 14 kohalikku inspeksiooni.

Rein Reisberg: „Kui maakondadesse moodustati järelevalvepiirkonnad, tegi Tööinspektsiooni peadirektor Mati Järvis mulle ettepaneku asuda Lääne-Virumaa inspeksiooni juhatajaks. Olin selleks ajaks töötanud kaks aastat inspektorina Kirde piirkonnas.

Rakveres oli kohalikus inspeksioonis tööl kaks inspektorit, varsti lisandus jurist, kelle otsimine oli tol ajal pehmelt öeldes probleematiiline, sest mujal pakuti juristile suuremat palka kui inspeksioonis.

Piirkondlikud ehk siis maakondlikud inspeksioonid tõid juhtimise lähemale. Seni käisid kõik regiooni inspektorid Jõhvis koos, hiljem aga ainult juhatajad Tallinnas keskses nõupidamistel. Omavalitsustega oli koostöö hea, ka maavalitsusega: olin ainukesena Tööinspeksioonist Eestis kohaliku maavalitsuse ehitusprojektide komisjonis.

1994. aastal saime esimese arvuti, millega said eraldi kabinetis kõik vaheldumisi töötada, siis peagi järgmised. Tööauto saime vist piirivalvest, see läks edasi Raplasse.”



Rein Reisberg 50. sünnipäeval.

Rein Reisbergi sõnul algas suurem muudatusteperiood 1999. aastal, kui kehtima hakkasid mitmed uued õigusaktid: „Hakkas lähenema Euroopa Liit oma nõudmistega. Palju oli rahvusvahelist koolitust. Rootslased ja taanlased võtsid meid kui võrdseid kolleege – ütlesid, et ise otsustate, mis teile Eestis sobib ja mida saate kasutusele võtta.

Koos kolleeg Lembit Lantsiga püüdsime hoida sellist käitumis-stiili, et ei tekiks tööandjaga ilmaasjata konflikte. Samas ei tähendanud hea läbisaamine tööandjatega omamehelikkust, mis väikses kohas kipub märkamatuult võimust võtma. Kui vaja, siis ka trahvisime tööandjaid.

Olen aastatega teinud poolsada vääртеomenetlust, kuid tööandja ei ole ust selja taga pauguga kinni löönud. Kui tööandja saab aru, mille pärast teda on karistatud, siis ei teki vastuseisu Tööinspeksiooniga. Mõistlik tööandja tahab teada, miks tööõnnetus juhtus. Mitmel korral kutsus tööandja mind kohale, et koos vaadata, kas kõik on ohutuse mõttes korras.

Umbes 1993. aastal hakkasin koostööd tegema kohaliku ajakirjandusega. Alguse pöördusid nemad minu poole, siis hakkasin mina neile teemasid pakkuma. Pikapeale kujunesid välja niiöelda kodustatud ajakirjanikud, üks töökeskkonna ja teine tööõiguse valdkonnas. Ajakirjanikke ei tasu karta, meie huvi on ju ühine – parem töökeskkond. Meeles on, kuidas ajaleht tundis huvi, kelle poolel Tööinspeksioon tegelikult on. Vastasin, et Tööinspeksioon ei ole ei tööandja ega töötaja poolel, Tööinspeksioon jälgib vaid seaduse täitmist.”

3. PEATÜKK – TÖÖINSPEKTSIOONIST SAI KOLMEKS AASTAKS RIIGI TÖÖKESKKONNAAMET (1995–1997)

Vabariigi Valitsuse 1995. aasta 4. aprilli määrusega nr 162 reorganiseeriti Tööinspektsioon Töökeskonnaametiks Sotsiaalministeeriumi valitsemisalas. Tööleping Heldur Nermanniga lõpetati 12. mail 1995. aastal.

Riigi Töökeskonnaameti peadirektori konkursi võitis Mati Järvis, kes kinnitati sotsiaalministri käskkirjaga ametisse 13. aprillil 1995. Ameti tegevuse eesmärgiks oli õigusliku aluse loomine ja riikliku järelevalve teostamine, tagamaks ohutu, turvaline ja tervislik töökeskkond.

1996. aastal esitati Sotsiaalministeeriumile tööohutuse ja töötervishoiu seaduse eelnõu, mis põhines Euroopa Liidu direktiivil 89/391. Ka esitati ministeeriumile seisukohavõtuks tööõnnetus- ja kutsehaiguskindlustuse seaduse eelnõu, mis põhines Euroopa Nõukogu määrusel 1408 ja Euroopa Liidu sotsiaalkoodeksil.

Mati Järvis: „Juba 1993. aastal oli töökavades märke Töökeskonnaameti moodustamise kavatsusest. See tulenes vajadusest korrastada õigusruumi. Nõukogudeaegseid õigusakte kehtis kahe tuhande ringis, tööandja järgis neid oma suva järgi, nagu talle oli parasjagu kasulik.

**„Juba 1993. aastal oli töökavades märke Töökeskonnaameti moodustamise kavatsusest. See tulenes vajadusest korrastada õigusruumi.“
Mati Järvis**

Töökeskonnaameti direktoriks kandideeris kolm inimest, lõppvooru kutsuti ainult mind.

1996. aastal esitasime sotsiaalministeeriumile tööohutuse ja töötervishoiu seaduse eelnõu, samuti esitati ministeeriumile seisukohavõtuks tööõnnetus- ja kutsehaiguskindlustuse seaduse eelnõu. Seaduse töötasime välja täies ulatuses Tööinspektsiooni enda jõududega – algust tegime juba 1992. aastal, toetudes Soome ja Saksamaa kogemustele.“

21. novembril 1996. a kinnitati sotsiaalpartneritega kolmepoolsete läbirääkimiste tulemusena tööõnnetuste ja kutsehaiguste kindlustusseaduse kontseptsioon (TÕKS). Jätkus töö kemikaaliseaduse, tööõnnetuste kindlustusseaduse ning tööohutuse ja tervishoiuseaduse koostamisel. Likvideeriti end mitte õigustanud Tööeksperdi RAS.

Riigi Töökeskkonnaameti põhimäärus kinnitati sotsiaalministri käskkirjaga 11. mail 1995. Tööinspeksiooni käskkirjaga 18. mail 1995 kinnitati Riigi Töökeskkonnaameti struktuur ja Riigi Töökeskkonnaameti käskkirjaga 2. juunil 1995 kinnitati Riigi Töökeskkonnaameti 15 Tööinspeksiooni põhimäärus.

Mati Järvis: „Alates 1995. aastast teostas Riigi Töökeskkonnaamet ka riiklikku järelevalvet masinate ja seadmete ohutuse ning isikukaitsevahendite ohutuse ja kaitseomaduste tagamise üle. Nii lisandus tööohutuse, töotervishoiu ja tööõiguse õigusaktide ja eeskirjade järgimise kontrollimisele ka tooteohutuse järelevalve, mida korraldati eurodirektiivide põhjal valminud valitsuse ja ministeeriumi määruste alusel. Seega oli tollest ajast tooteohutuse järelvalve korraldatud täielikus vastavuses Euroopa Liidus kehtivate nõuetega. Eesti riik oli ju vastu võtnud põhimõttelise otsuse saada Euroopa Liidu täisliikmeks.“

30. juunil 1995 kinnitas peadirektor Mati Järvis **Riigi Töökeskkonnaameti koosseisu**, kuhu kuulus 142 töötajat, sealhulgas keskus 49:

- juhtkonnas 4 – peadirektor Mati Järvis, peadirektori asetäitja Juhan Salum,
- raamatupidamises 3 – pearaamatupidaja Merike Karjaherm,
- järelevalve osakonnas 8 – juhataja Eino Rohtmets,
- tööõiguse osakonnas 5 – juhataja Niina Siitam,
- tööohutuse osakonnas 7 – juhataja Jüri Sihiveer,
- töotervishoiu osakonnas 5 – juhataja Aili Volmer,
- personalibüroos 3 – juhataja Õie Krevald,
- välissuhete büroos 4,5 – juhataja Rein Pallas,
- informaatika büroos 3 – juhataja Ants Lehtlaan,
- majandusbüroos 6,5 – juhataja Eva Perolainen.

15 maakonna või linna **kohalike inspeksioonide koosseisus** oli 93 töötajat, sealhulgas:

- Tallinna inspeksioonis 18 – juhataja Jaan Kiviall,
- Harjumaa inspeksioonis 7 – juhataja Kalle Palmar,
- Lääne-Virumaa inspeksioonis 5 – juhataja Rein Reisberg,
- Ida-Virumaa inspeksioonis 11,4 – juhataja Arne Maidra,
- Jõgevamaa inspeksioonis 3 – juhataja Tiit Gorinov,
- Tartumaa inspeksioonis 10,6 – juhataja Ülo Ustav,
- Põlvamaa inspeksioonis 3 – juhataja Jaan Sööt,
- Võrumaa inspeksioonis 5 – juhataja Ao Riips,
- Valgamaa inspeksioonis 3 – juhataja Olev Laul,

- Viljandimaa inspektsioonis 4 – juhataja Olev Rahnu,
- Pärnumaa inspektsioonis 8 – juhataja Jaan Jüring,
- Järvamaa inspektsioonis 3 – juhataja Ilmar Toome,
- Raplamaa inspektsioonis 3 – juhataja Milda Möldre,
- Lääne- ja Hiiumaa inspektsioonis 6 – juhataja Tõnis Leetsi,
- Saaremaa inspektsioonis 3 – juhataja Tiit Aua.

1995. aasta lõpul töötas Riigi Töökeskkonnaametis kokku 126 töötajat.

1996. aasta 1. jaanuaril oli Riigi Töökeskkonnaameti koosseisus 132,5 ametikohta, sealhulgas kohalikes inspektsioonides 89 ja keskses 43,5.

1996. aastal hakkas kehtima avaliku teenistuse seadus ning sama aasta 2. veebruaril **korrigeeriti koosseis** vastavalt avaliku teenistuse seaduses antud ametinimetustele:

- juhtkonda kuulus 2 töötajat,
- järelevalve osakonda 7,
- tööõiguse osakonda 4,
- töötervishoiu osakonda 5,
- normatiivide osakonda 6,
- raamatupidamistalitusse 3,
- personalibüroosse 2,
- välissuhete büroosse 2,
- infotalitusse 3,
- informaatikabüroosse 3,
- kohalikesse inspektsioonidesse 89.

***Riigi Töökeskkonnaamet
likvideeriti 18. septembril
1997 ning taastati
Tööinspektsioon.***

1996. aasta lõpul töötas Riigi Töökeskkonnaametis 147 inimest.

Riigi Töökeskkonnaamet likvideeriti sotsiaalministri 18. septembri 1997 määrusega ning taastati Tööinspektsioon, mille peadirektorina jätkas Mati Järvis. Töökaitsealase õigusloome funktsioonid anti üle sotsiaalministeeriumis moodustatud töökeskkonna osakonnale. Tööinspektsiooni keskuse koosseisu koondati 37 inimeselt 17ni.

4. PEATÜKK – TAASTATUD TÖÖINSPEKTSIOONI TEGEVUS (1997–2007)

Taastatud Tööinspeksiooni töötajaskond

Taastatud Tööinspeksiooni struktuuriüksused olid vastavalt sotsiaalministri määrusele:

- järelevalve osakond, mis planeerib, koordineerib ja juhendab töökeskkonnaalast riiklikku järelevalvet, analüüsib ja hindab järelevalvelase töö tulemusi ja töökeskkonna seisundit, juhendab tööinspektoreid tööohutus- ja töötervishoiualase järelevalve teostamisel, kontrollib kohalike inspeksioonide tegevust;
- õigusosakond, mis kujundab töökeskkonda reguleerivate õigusaktide rakenduspraktikat, juhendab tööinspektoreid töösuhetealase järelevalve teostamisel ja õigusaktidega ettenähtud muude ülesannete täitmisel, koordineerib töövaidluskomisjonide tööd ja üldistab töövaidluste lahendamise praktikat;
- personali- ja koolitustalitus, mis tegeleb asutuse personalitööga, ametnike koolitusstrateegia ja -süsteemi väljatöötamise ja täiustamisega, järelevalveametnike põhi- ja täiendõppe korraldamisega;
- finants- ja raamatupidamise osakond, mis koostab ülalpidamiskulude aastaelarve eelnõu, analüüsib eelarve täitmist, korraldab raamatupidamist, peab kulude arvestust ja koostab aruandlust;
- haldustalitus, mis haldab Tööinspeksiooni valdusesse antud riigivara, peab selle üle arvestust, korraldab riigivara hooldus- ja remonditöid;
- informaatika osakond, mis koordineerib infotehnoloogia kasutamist ja infotehnoloogilist teenindamist, korraldab infotöötamise automatiseerimist, infosüsteemide arendamist, turvamist ja andmekogude pidamist;
- 14 kohalikku inspeksiooni maakondades.

Kui Tööinspeksiooni peadirektor Mati Järvis enam tervislikel põhjustel senises ametis ei jätkanud, siis täitis peadirektori asetäitja Juhan Salum peadirektori kohuseid 1998. aasta oktoobrist kuni 1999. aasta lõpuni. Salum oli töötanud Tööinspeksioonis juba 1992. aastast, mil asus inspeksioonis tööle tööõiguse osakonna juhatajana.

1999. aasta veebruaris autasustati järelevalve osakonna juhatajat Eino Rohtmetsa Valgetähe medaliklassi teenetemärgiga. Tema oli esimene Tööinspeksiooni töötaja, keda autasustati vabariikliku autasuga.

1999. aasta juunis võttis Riigikogu vastu **töötervishoiu ja tööohutuse seaduse**, mis hakkas kehtima sama aasta juulist. Seaduse alusel kehtestati ridamisi õigusakte, mis aitasid kaasa ettevõtete töökeskkonna olulisele parandamisele.

1999. aasta veebruaris autasustati järelevalve osakonna juhatajat Eino Rohtmetsa Valgetähe teenetemärgiga.

2000. aastal kuulusid Tööinspektsiooni koosseisu Tallinnas paiknev keskus, 14 kohalikku inspektsiooni ja iga inspektsiooni juures asuv töövaidluskomisjon.

Tööinspektsioonis oli ametis 146 inimest, neist keskuses 22, töövaidluskomisjonides 32 ja kohalikes inspektsioonides 92. 87 ametnikku 14 kohalikus inspektsioonis olid seotud järelevalvetööga.

Järelevalveametnike haridustase oli Tööinspektsioonis kõrge:

- kõrgharidusega tööinspektoreid 48,
- kesk-eri (rakendusliku kõrgema) haridusega tööinspektoreid 12,
- keskharidusega tööinspektoreid 4.

27. aprillil 1999 valmis **Tööinspektsiooni veebileht**, mis võimaldas huvilistele ligipääsu informatsioonile Tööinspektsiooni tegevuse, töökeskkonna statistika jms kohta.

Veebilehe külastatavus 2002. aastal:

	Külastusi keskmiselt päevas	Külastusi kuus kokku
mai 2002	148	2081
juuni 2002	127	3813
juuli 2002	111	3461
august 2002	130	4055
september 2002	186	5585
oktoober 2002	199	6177
november 2002	208	6267
detsember 2002	167	4195

Koostöö sotsiaalpartnerite ja kolleegidega

2000. aasta algusest kuni 2006. aasta suveni oli Tööinspektsiooni peadirektor Priit Siitan, kes oli ametiühingutaustaga mees nagu mitmed teisedki 1990. aastatel Tööinspektsiooni tööle asunud.

Priit Siitan: „Töötasin alates 1983. aastast transpordi- ja teetöölise ametiühingu töötehnika inspektorina, kes tegeles vastava valdkonna ettevõtete töökeskkonna järelevalvega, millega mujal maailmas ja ka praegu Eestis tegeleb Tööinspektsioon. Eesti taasiseseisvumise järel töötasin Eesti transpordi- ja teetöötajate ametiühingus töökaitse sekretärina. Töö käigus nõustasin ettevõtetes ametiühinguid ning tegin pidevat koostööd ka Tööinspektsiooni ametnikega.

1999. aastal kandideerisin konkursil Tööinspektsiooni peadirektori ametikohale. Minu jaoks oli see suur väljakutse. Kandidaate oli kolm-neli. Mul oli hea meel võita väljakuulutatud konkurss ning asuda 1. jaanuarist 2000 juhtima Tööinspektsiooni.

Lisaks sellele, et töövaldkond oli tuttav, oli mul Tööinspektsioonis võimalus koos töötada paljude endiste kolleegidega ametiühingu päevilt. Eelneva tööga seonduvalt olin tuttav paljude Tööinspektsiooni juhtkonda kuuluvate ametnikega.“



Direktor Priit Siitani 50. juubel.

Tööinspektsiooni tööle asudes ootas **Priit Siitanit** kohe ees suurte muutuste elluviimine: „Aastal 2000 oli Tööinspektsiooni põhiorhk järelevalve ümberkorraldamisel, sest 1999. aasta juulist hakkas kehtima uus töötervishoiu ja tööohutuse seadus paljude õigusaktidega. Seadusemuudatus aitas kaasa töökeskkonna olulisele paranemisele. Põhirõhk oli pandud tööandja ennetavale tegevusele tööõnnetuste ja kutsehaigestumiste vähendamisel. Tööinspektorite järelevalvetoimingutes oli oluline osa tööandjate nõustamisel töökeskkonna parandamisel.

Olin seda meelt, et Tööinspektsioon peab tegema laialdast koostööd sotsiaalpartneritega – tööandjate ja ametiühingute esindajatega –, et tagada ohutu ja tervislik töökeskkond. Koostöö tegemise institutsiooniks oleks suurepäraselt sobinud seaduse alusel loodud Töökeskkonna Nõukoda, mille eesmärgiks oli regulaarselt analüüsida töökeskkonnaalast olukorda riigis ning anda suuniseid sotsiaalmi-

nistrile vastavate poliitikate väljatöötamiseks ja ellurakendamiseks. Töökeskkonna Nõukojas olid esindatud nii riik kui ka ametiühingute ja tööandjate keskliidud. Paraku muutus nõukoda omamoodi jututoaks, isekeskis mõtetevahetuseks, millest suurt midagi ei sündinud. Viimaks Töökeskkonna Nõukoja tegevus hääbus.”

Uudsenä alustati 2001. aastal vastavalt sõlmitud koostöölepingule **Maksuameti, Politseiameti ja Tööhõiveametiga ühiseid reide** ilma töölepinguta ehk siis „mustalt” töötajate avastamiseks.

Priit Siitan: „Toimus mitmeid ühisnõupidamisi, kus arutati tulemusi ja pakuti variante veelgi paremaks tegutsemiseks „musta tööjõu” vastu. Takistuseks oli töölepingu seaduses olnud säte, mis lubas kasutada suulisi töölepinguid kuni kahe nädalaste tööde korral. Paraku andis see tööandjatele võimaluse varjuda suuliste töölepingute taha ning kontrollijatel oli raske tõendada, et töötaja on ilma kirjaliku töölepinguta töötanud rohkem kui kaks nädalat. Koos arvati, et uues töölepinguseaduses peab kirjalikult vormistatud töölepingu nõue kehtima esimesest päevast.

Seni on probleemiks tööõnnetus- ja kutsehaiguskindlustuse (TÕKS) puudumine, mis on olemas erineval kujul kõigis Euroopa Liidu liikmesriikides, välja arvatud Eesti. TÕKSist ja selle vajalikkusest räägiti alates 1993. aastast, kuid siiani seda vastu võetud ei ole. TÕKS oleks tööandjatele motivaatoriks, miks mõelda rohkem töökeskkonna parendamisele: mida ohutum ja tervislikum töökeskkond, seda väiksem on kindlustusmaks.”

31. mail 2006 oli Priit Siitani viimane tööpäev Tööinspektsiooni peadirektorina. Pärast tema ametist lahkumist kuni uue juhi leidmiseni täitis Tööinspektsiooni peadirektori ülesandeid peadirektori asetäitja Juhan Salum.

Balti riikide Tööinspektsioonide vahel sõlmitud koostöölepe käsitles vastastikust koostööd tööohutuse ja tervishoiu valdkonnas.



Balti riikide Tööinspektsioonide juhid nõu pidamas: (vasakult) kaks Leedu kolleegi ja Priit Siitan.

Soovides muuta riiklikku järelevalvet efektiivsemaks, lepiti kokku osapoolte esindajate kohtumiste taastamine kord aastas ühes Balti riigis. Samuti koostöö organiseerimine regionaalsel tasandil, sealhulgas piirkondlike inspeksioonide kohtumised ja inspektorite vahetused, ning erinevate tegevusvaldkondade spetsialistide/ekspertide kohtumised.

Samuti otsustati organiseerida kord kahe aasta tagant Balti riikide Tööinspeksioonide ametnikele konverentse ja seminare, vahetada infot jms. Kokkulepe allkirjastati Riias 8. augustil 2002.

Selgitamaks välja, kui suured on tööõnnetustest tingitud tegelikud kulud Eestis, käivitas Tööinspeksioon koos **Taani töökeskkonna-ametiga** 2003. aasta veebruaris programmi, millega üritati välja tuua kümnes programmis osalenud ettevõttes toimuvate tööõnnetustega seotud kulud ning kõik tööõnnetustega seotud kulud riigi ja ühiskonna tasandil.

Programm tipnes sama aasta 5. novembril korraldatud konverentsiga, millel üle 60 spetsialisti ning töötajate ja tööandjate esindaja arutasid tööõnnetuste kulude väljaarvutamise mudeleid.

Tarbijakaitseameti peadirektor Helle Aruniit ja Tööinspeksiooni peadirektor Priit Siitan kirjutasid 19. juunil 2003. aastal alla **Tarbijakaitseameti ja Tööinspeksiooni koostöölepingule**. Selle eesmärk on kaitsta tarbijat kehtestatud nõuetele mittevastavate isikukaitsevahendite müügi eest ning lihtsustada ning kiirendada isikukaitsevahendite müügiga seotud tarbijakaebuste lahendamist. Lepiti kokku, et pooled korraldavad ühiseid jaekaubandusettevõtete valikulisi kontrollimisi isikukaitsevahendite 1. ja 2. grupi osas. Leping nägi ette ka teabevahetust.

Alates 10. juulist 2003 on Tööinspeksioonil **ligipääs Maksuameti andmetele**. Kokkuleppe kohaselt sai Tööinspeksioon õiguse vaadata kontrollitud ettevõtete maksuandmeid, et veenduda, kas töötajate eest on maksud tasutud. Tööinspektor ei näinud palkadelt makstud summat, kuid nägi nimepidi kõiki ettevõttesse tööle vormistatud töötajaid ning kuude kaupa seda, kas maksud nende palgalt on tasutud või mitte. Samuti sai tööinspektor kontrollida, kui mitu tööandjat ja millised ettevõtted kellelegi palka maksavad.

Umbes ühele viiendikule sisse nõutud maksurikkumisele jõudis Maksuamet jälile just Tööinspeksiooni abiga.

Juhul, kui kontrolli käigus ilmneb, et tööandja pole töötajaid nõuete kohaselt tööle vormistanud ning maksab neile ümbrikupalka, asub li-

saks Tööinspektsioonile ettevõttega tegelema ka Maksuamet. Umbes ühele viiendikule sissenõutud maksurikkumisele jõudis Maksuamet jälile just Tööinspektsiooni abiga.

Viis stabiilsusaastat

Tööinspektsiooni koosseis püsis 1999–2004. aastatel suhteliselt stabiilsena.

31. detsembril 2004 oli Tööinspektsioonis ametis 149 teenistujat, 6 neist koosseisuvälised. 94 inimest ehk 64% töötas kohalikes

inspektsioonides. Töövaidluskomisjonides töötas üle riigi kokku 29 ametnikku. Tööinspektsiooni keskuses oli ametis 24 inimest ehk 16% ametnikkonnast. Tööinspektsiooni töötajate keskmine vanus oli 49 aastat.

2004. aasta veebruaris autasustati Lõuna inspektsiooni juhatajat Ülo Ustavit Valgetähe IV klassi teenetemärgiga.

2004. aasta veebruaris autasustati Lõuna inspektsiooni juhatajat Ülo Ustavit Valgetähe IV klassi teenetemärgiga.

SLICi hindamine. 2001. aasta juunis käis Eestis delegatsioon Euroopa Komisjoni juures asuvast Vanemtööinspektorite Komiteest (SLIC), mis hindas Tööinspektsiooni tegevust võrreldes Euroopa Liidu liikmesriikide tasemega. Rahule jäädi meie järelevalve planeerimise ja läbiviimisega ning ametnike koolitusega.

Hindamiskomisjon tõdes, et Tööinspektsioon on teinud oma töös edusamme, eriti arvestades ressursside nappust: vähe on arvuteid, tööautosid, töökeskkonna mõõtevahendeid jms. Rahul ei olnud inspektorite madala palgaga, mis oli alla Eesti keskmise palga. Tõdeti, et Tööinspektsioon on sotsiaalpartner riigi tasandil ning aidanud kaasa seaduste väljatöötamisele. SLICi hinnangul teadsid inspektorid oma ülesandeid ja tööd ning olid enesekindlad.

2002. aastasse jäi **Phare Consensus III lõppkonverents**, kus tehti kokkuvõtte partnerlusprojektist Taaniga. Kohal olid ka Taani eksperdid, kelle panus projekti õnnestumisse oli tähelepanuväärne. Projekt, mis algas 2001. aasta suvel, käsitles Tööinspektsiooni teavitussüsteemi väljaarendamist. Pooleteise aastaga loodi Euroopa standarditele vastav tööõnnetuste info- ja analüüsisüsteem, jagati Tööinspektsiooni töötajaile koolitustel teadmisi Euroopa töötervishoiu alasest seadusandlusest ning koostati juhendmaterjalid: 14 infovoldikut trükiarvuga 95 000.

2002. aasta alguseks valmis **Tööinspeksiooni infosüsteem**, kus registreeritakse kõik inspektorite toimingud: kontrollimised, ettekirjutused, nõusolekud, kooskõlastused, tööõnnetuste ja kutsehaiguste materjalid, ehitiste ülevaatused, haldusõigusrikkumised. Samuti registreeritakse kõigi töövaidlusasjade materjalid.



Tööinspeksiooni juhataja asetäitja Eve Hinno annab 2000. aastate algul esimest digiajalikku. Tema abistavad IT-asjatundjad Adu Zirk (keskel) ja Mart Vuht.

2002. aastal sai iga Tööinspeksiooni töötaja lauale arvuti. Maakondade Tööinspeksioonid said lisaks sülearvutid, mis annavad võimaluse infot registreerida sündmuskohal. Samuti tulid kasutusse digitaalsed fotoaparaadid, mis võimaldavad fikseerida tööohutuse rikkumisi ja tööõnnetuste asjaolusid. Kõik inspeksioonid said ka skännerid, et viia saanud paberdokumendid üle digitaalsele kujule.

Töötervishoiu ja tööohutuse seadus muutus

Tööinspeksioon teostas 2002. aastal järelevalvet 76 õigusakti nõuete täitmise üle. 1. juulist 2003 jõustusid mitmed olulised töökeskkonna ohutust sätestavad õigusaktid. Tähtsaim neist oli töötervishoiu ja tööohutuse seaduse ning toote ohutuse seaduse muutmise seadus, mis võeti riigikogus vastu 29. jaanuaril 2003. aastal.

Seadusemuudatus sisaldas mitmeid täiendusi ja täpsustusi, mis puudutasid tööandja kohustusi töökeskkonna ja töötajate tervise osas.

**1. juulist 2003
jõustusid mitmed
olulised töökeskkonna
ohutust sätestavad
õigusaktid – tähtsaim
neist töötervishoiu ja
tööohutuse seaduse ning
toote ohutuse seaduse
muutmise seadus.**

Seaduse muutmise tingisid järgmised asjaolud:

- Tööinspeksioon teostab järelevalvet nii töötervishoidu ja tööohutust kui ka töösuhteid reguleerivate õigusaktide täitmise üle ning kõigis Tööinspeksiooni järelevalve all olevates seadustes peab olema ühetaoline riikliku järelevalve regulatsioon.

- Riikliku järelevalve regulatsiooni tuli täiendada ja viia vastavusse haldusmenetluse seaduse ning asendustäitmise ja sunniraha seadusega.

- Vaja oli anda Tööinspeksioonile õiguslik alus teha tööl kasutatavate isikukaitsevahendite riiklikku turujärelevalvet.

- Täpsustada või muuta tuli töötervishoiu ja tööohutuse seaduse neid sätteid, mis praktikas olid osutunud rakendamatuks või tekitasid rakendajas vääritimõistmist.
- Töötervishoiu ja tööohutuse seadus vajab ajakohastamist seoses muude kehtestatud õigusaktidega, nt tervishoiuteenuste korraldamise seadusega.

Seadusemuudatus sätestas tööle esitatavad töötervishoiu ja tööohutuse nõuded, tööandja ja töötaja õigused ja kohustused tervisele ohutu töökeskkonna loomisel ja tagamisel, töötervishoiu ja tööohutuse korralduse ettevõtte ja riigi tasandil, vaidemenetluse korra ning vastutuse töötervishoiu ja tööohutuse nõuete rikkumise eest. Uuenesid ka tööõnnetuste ja kutsehaiguste registreerimise, neist teatamise ning nende uurimise kord (Vabariigi Valitsuse 13. mai 2003. a määrus nr 146) ja töötajate tervisekontrolli kord (sotsiaalministri 24. aprilli 2003. a määrus nr 74).

Tööinspektsioon jagab teavet erinevate kanalite kaudu

21. oktoobril 2003 korraldas Tööinspektsioon koostöös Eesti Avaliku Halduse Instituudiga **teabepäeva**, mille eesmärk oli tagada ettevõtjate informeeritus sellest, kuidas vältida olukorda, et töötervishoiuga seotud meetmed lähevad erisoodustusmaksu alla.

Maksuseaduste ning töötervishoiu ja tööohutuse seaduse põhjal on ettevõtjal võimalus ja kohustus soetada asju ja teenuseid, mis on vajalikud, et neutraliseerida töökeskkonnast tulenevaid ohte töötaja tervisele. Siiski puudub täpne, kõigile üheselt arusaadav ja toimiv skeem seaduste ellurakendamiseks. Töö selles suunas on alanud ja esimesed kokkulepped ning läbirääkimised maksuametiga toimunud. Põhimõtteliselt on pakutud välja lähenemine, kus iga ettevõtte peab tegema pädeva riskianalüüsi, mille üks tulem on vahendite ja abinõude loetelu, mida on vaja töötajate tervise kaitseks.

Teabepäeva sihtgrupp oli asutuste juhid, finantsjuhid, personali juhid, töötervishoiu spetsialistid ja töökeskkonna volinikud, töötervishoiuarstid jt. Osales üle saja inimese.

5. oktoobril 2004 külastas Tööinspektsiooni **Soome parlamendi tööelu- ja võrdõiguslikkuse komisjoni** kümneliikmeline esindus. Komisjon oli huvitatud Tööinspektsiooni ülesannetest, tööohutusest Eestis ning töösuhetega seotud küsimustega tegelemisest. Suuremat huvi pakkus saadikutele Tööinspektsiooni võitlus musta tööjõu ja ümbrikupalkadega ning koostöö Maksu- ja Tolliametiga. Tööinspektsioon tutvustas külalistele töökeskkonda Eestis, järelevalve korraldust ja probleeme tööohutuse edendamisel. Tegemist oli

esmakordse Soome parlamendi esinduse tutvumiskäiguga Tööinspektsiooni.

Euroopa Töötervishoiu ja Tööohutuse Agentuuri (EU-OSHA) eestvõtetel hakati 2003. aastal üle Eesti korraldama **seminare** „Kuidas muuta töökeskkond ohutumaks, tervislikumaks, tootlikumaks?“ Seminarid toimusid tervisliku töökooha programmi kampaania teise osa „Turvaline ja tervislik töökoht – inimväärne töö reaalsuseks“ raames. Kampaania oli suunatud väikeettevõtetele, edastades selge põhisõnumi: tööohutus ja -tervishoid puudutab kõiki inimesi, see on hea nii sinule kui ka ettevõttele.

Eestis toimus 2003. aasta sügisel kolm seminari: Tallinna, Tartus ja Narvas. Seminarid olid osavõtjatele tasuta, osalejaid oli sõltuvalt linnast sadakond või rohkemgi.

Samalaadsed seminarid jätkusid sügiseti ka järgmistel aastatel. EU-OSHA on seadnud sihiks parandada tööelu kvaliteeti laienenud Euroopa Liidus ning korraldab seepärast 12 uues Euroopa Liidu liikmesriigis, Horvaatias ja Türgis tasuta seminare, et aidata väikeettevõtetel rakendada tõhusat tööohutus- ja töötervishoiupoliitikat.

26. oktoobril 2003 jõudis ETV ekraanile esimene pooletunnine saade kuueosalisest kodumaisest **tehnoloogia- ja ohutusalasest dokumentaalsarjast "Tatikad!"** Sarja käigus võistlesid meeskonnad muuhulgas puulõhkumis- ja porgandikorjamismasina ning eratankeri ehitamises, samuti valmisid automaatne tennisepallisöötja jms.

Igas osas pandi proovile kahe meeskonna teadmised, nutikus ja ehitamisoskused. Ühe päeva jooksul pidi tiim eelnevalt välja töötatud plaani kohaselt seadme kokku panema, kasutades selleks ehitusplatsil leiduvaid lähtematerjale.

Meeskondade arendustöö tulemusi kommenteerisid ja hindasid viiepalliskaalal eksperdid Tehnilise Järelevalve Inspektsioonist, Tarbijakaitseametist ja Tööinspektsioonist. Hindamiskriteeriume oli kolm: ohutus (kui ohutult seade kokku pandi ja kui ohutu on seade kasutamisel), disain (ennekõike ergonoomia, aga ka atraktiivsus tarbijale) ja efekt (ülesande sooritus). Tööinspektsioonist osales eksperdina Tallinna ja Harjumaa Tööinspektsiooni juhataja Jaan Kiviall.

Sari oli osa Phare 2000 Turujärelevalve projektist, mille eesmärk oli aidata kaasa efektiivselt funktsioneeriva ja Euroopa Liidu praktilikal toimiva turujärelevalve süsteemi väljakujundamisele Eestis. Avalikkuse ulatuslik teavitamine tooteohutusest oli üks osa sellest ligi kaks aastat kestnud projektist.

Sari oli eetris pühapäeviti algusega kell 19.15 ehk siis kõige vaadatumal ajal.

Tööinspektsioon korraldas 2004. aasta sügisel Tallinnas koos Põh-

jamaade Ministrite Nõukoguga **Balti- ja Põhjamaade ühiskonverentsi** „Tööohutuse ja tervishoiu tagamise tulemuslik ennetussüsteem lähtudes Euroopa Komisjoni strateegiast aastateks 2002–2006“.

Konverentsi eesmärk oli edendada tööheaolu ja kaasata sellesse protsessi tööturu osapooli – valitsusasutusi ja sotsiaalpartnereid.

Konverentsile oli kutsutud ligi 100 inimest, peamiselt valitsuse esindajad, poliitikud, samuti tööandjate ja töötajate keskorganisatsioonide esindajad, tööinspektorid ning eksperdid Põhjamaadest. Teiste seas osalesid kolmepoolsed esindused viiest Põhjamaa riigist ja kolmest Baltimaast: igast riigist oli kohal esindaja riigi poolt (kas Tööinspektsioonist või ministeeriumi vastavast osakonnast), ametiühingute esindaja ja tööandjate esindaja. Vaatlejana osalesid ka Poola ja Ukraina esindajad.

Konverents andis võimaluse arutada ja vahetada kogemusi selle üle, kuidas rakendada Eestis, Lätis ja Leedus Euroopa Liidu direktiive ning kasutada Põhjamaade kogemusi töökeskkonna ning konkreetset tööohutuse edendamisel.



Tallinna ja Harjumaa Tööinspektsiooni juhataja Jaan Kivi all kõnelemas tööõnnetustes hukkunute mälestamiseks korraldatud mitingul Tammsaare pargis.

Rahvusvahelise Tööorganisatsiooni eestvõttel tähistatakse iga aasta 28. aprillil ülemaailmset **töötervishoiu ja tööohutuse päeva**, mille raames mälestatakse ka tööülesannete täitmisel hukkunuid.

Eestis tähistatakse seda päeva alates 2004. aastast. Ettevõtmise ve-

dajaks olid esimestel aastatel Tööinspektsioon ja Eesti Ametiühingute Keskliit. Mälestuspäeva tähistati avalikult Tallinnas Tammsaare pargis.

Töötervishoiuteenused lähenevad Euroopa Liidu standarditele

Euroopa Liidu rahastatud **Phare projekti** eesmärk oli tervishoiuteenuste kättesaadavuse parandamine ning teenuste efektiivsuse suurendamine vastavalt Euroopa Liidu standarditele. Aasta kestnud projekti erinevate osade elluviimisel lähtuti seisukohast, et Eesti tervishoiuteenuste peamised probleemid tulevad teenuste ebapiisavast kättesaadavusest ning tööandjate ja

Tööõnnetusi ja kutsehaigusi registreeritakse vähem, kui neid tegelikult esineb, mis omakorda raskendab töötervishoiualast ennetustööd.

töötervishoiuspetsialistide ebapiisavast koostööst. Leiti, et seetõttu registreeritakse tööõnnetusi ja kutsehaigusi vähem, kui neid tegelikult esineb, mis omakorda raskendab töötervishoiualast ennetustööd.

Projekt aitas kaasa töötervishoiu ja rahvatervisega tegelevate ametkondade koostööle.

Töötervishoiuspetsialistide pakutavaid teenuseid arendati „**Hea töötervishoiutava**“ kontseptsiooni alusel. Ühtekokku toimus üle Eesti 15 kursust, kus osales üle 1500 koolitatava. Koolituste käigus paranes koostöö perearstide, haiglate töötervishoiuspetsialistide ja töötervishoiuarstide vahel.

Projekti raames toetati juba olemasolevat töötervishoiu- ja tööohutuse koostöövõrgustikku ning loodi ka töötervishoiu- ja tööohutuse koostöövõrgustik põllumajanduses. Loodud võrgustik tegeleb talupidajate ja taludes töötavate inimeste tervise ning tööohutuse parandamisega.

Töötervishoiu ja tööohutusvaldkomade tegevuste eesmärgiks on ennetada tööõnnetusi ja tööga seotud haigusi. See eeldab töötervishoiu ja tööohutuse pidevat arendamist riigi tasandil, töötervishoiuspetsialistide koolitamist ja teenuste kättesaadavuse parandamist.

Töötervishoiu Keskuse mõned ülesanded anti üle Tööinspektsioonile

Riigikogu võttis 28. juunil 2004 vastu töötervishoiu ja tööohutuse seaduse muutmise seaduse. Seletuskirjas seaduse muutmise seaduse eelnõu juurde nenditakse, et seadus näeb ette Töötervishoiu Keskuse tegevuse lõpetamise ja annab selle ülesanded üle Tervishoiuametile ja Tööinspektsioonile.

2005. aasta veebruaris autasustati Tööinspektsiooni õigusosakonna juhatajat Niina Siitamit Valgetähe V klassi teenetemärgiga.
2006. aasta veebruaris autasustati Lääne-Virumaa inspektsiooni juhatajat Rein Reisbergi Valgetähe IV klassi teenetemärgiga.

Tööga seotud haigustest hakkasid töötervishoiuarstid edaspidi teavitama Töötervishoiu Keskuse asemel Tööinspektsiooni. See oli vajalik ülevaate saamiseks tööõnnetustest, kutsehaigestumistest ja tööga seotud haigestumistest ning teavitamise süsteemi ühtseks ning loogilisemaks muutmiseks. Seni teavitasid töötervishoiuarstid

kutsehaigestumistest Tööinspektsiooni ja tööst põhjustatud haigestumistest Töötervishoiu Keskust. Üleminek läks üsna valutult, sest Tööinspektsioonil oli olemas vajalik infrastruktuur kutsehaigestumistest teavitamise osas, nimelt registreerimise ja analüüsisüsteem EODS.

2005. aasta jaanuaris kolis Tööinspektsioon Sotsiaalministeeriumi majja aadressil Gonsiori 29.

2005. aasta veebruaris autasustati Tööinspektsiooni õigusosakonna juhatajat Niina Siitamit Valgetähe V klassi teenetemärgiga.

2006. aasta veebruaris autasustati Lääne-Virumaa inspektsiooni juhatajat Rein Reisbergi Valgetähe IV klassi teenetemärgiga.

9.–10. novembril 2006 toimus Riias Euroopa Sotsiaalfondi, Rahvusvahelise Tööinspektsioonide Assotsiatsiooni ja Läti Tööinspektsiooni ühiskorraldamisel **rahvusvaheline konverents** Tööinspektsioonide järelevalve ja sotsiaaldialoogi printsiipidest. Konverentsist võttis osa üle saja inimese 17 riigist. Eestit esindas Tööinspektsiooni viieliikmeline rühm.

2006. aastal toimus **kolm seminari** Euroopa Tööohutuse ja Töötervishoiu Agentuuri (EU-OSHA) käivitatud tervisliku töökoha programmi raames. Seminaride eesmärk oli pakkuda nii tööandjatele kui töövõtjatele paremat ja tõhusamat informatsiooni selle kohta, kuidas parandada oma töökeskkonda ja muuta seda tervisesõbralikumaks ja tulemuslikumaks. Peamiselt keskenduti töökeskkonda käsitlevale seadusloomele ning töökeskkonnaalasele koolitamisele, aga ka füüsilisest isikust ettevõtjate probleemidele tööohutuse valdkonnas. Agentuur korraldas väikeste ja kesksuurte firmade tööohutuse seminare 12 riigis.

Seminarid olid osavõtjatele tasuta ning neil jagati rohkelt infomaterjale.

Tervisliku töökoha programm oli osa agentuuri taotlusest arendada Euroopas ennetavat töötervishoiu ja tööohutuse kultuuri ning tõsta teadlikkust nende põhialustest. Seminaridel käsitleti vajadust hinnata riske ja kaasata töötajad kõigisse ennetusplaanidesse, samuti jagada teadmisi hea tava kohta.

Algatuse toetamiseks andis Euroopa Tööohutuse ja Töötervishoiu Agentuur välja praktilise äritegevuse riskihindamise juhendi.

2006. aastal uuenes **Tööinspektsiooni veebileht**. Lisaks kujundusele muudeti ja täiendati andmestiku struktuuri. Lisandusid töökeskkonnaalaste uudiste ja „Tasub teada“ rubriigid.



Tööinspektsiooni veebileht 2006. aastal.

Kodulehel leidis teavet töökeskkonna kujundamiseks ja ohutumaks muutmiseks nii tööandjale kui ka töotajale, samuti töökeskkonda ja töösuhteid käsitlevad seadused ja määrused, standardid, juhendmaterjalid, selgitused, kampaaniate tutvustused, töökeskkonda ja inspektorite tööd puudutav statistika alates 1997. aastast.

Peadirektori kohale kandideeris kümmekond soovijat

14. juunil 2006 kuulutas riigisekretär välja avaliku konkursi Tööinspektsiooni peadirektori ametikohale. Konkursil oli kolm hindamisvooru. Esimeses voorus hindas konkursi- ja atesteerimiskomisjon üheksa avalduse esitanud inimese vastavust ametikohal esitavatele haridus-, töökogemus- ja keelenõuetele ning nende esseed teemal „Tööinspektsiooni roll Eesti tööturul aastal 2013“. Esimese vooru põhjal lubas komisjon järgmisse hindamisvooru viis kandidaati.

Teises voorus toimusid psühholoogilised testid ja eelvestlused Sotsiaalministeeriumis. Edasi pääses kaks kandidaati, kelle vahel langetas valiku sotsiaalminister.

Sotsiaalminister nimetas 16. oktoobril 2006 Tööinspektsiooni peadirektoriks Katrin Kaarma, kes asus ametisse 2007. aasta algusest. Kaarma lõpetas 1977. aastal Tartu M. Härma nimelise 2. keskkooli. Kõrghariduse omandas ta Tartu ülikooli arstiteaduskonnas ravi erialal. Lisaks on ta omandanud teadusmagistri kraadi Londoni ülikoolis tervise poliitika, planeerimise ja finantseerimise alal. Kaarma eelmine töökoht oli Sotsiaalministeeriumi lähetatud rahvuslik eks-

pert Euroopa Komisjoni Tervise ja Tarbijakaitse peadirektoraadis. Aastatel 2000–2005 oli ta Sotsiaalministeeriumis tervishoiu ase-kantsler.



Katrin Kaarma 2007. aasta veebruaris
Tartu Ülikooli peahoone ees.

Varem on ta töötanud Sotsiaalministeeriumis nõunikuna, rahva-tervise osakonna juhatajana, sama osakonna juhataja asetäitjana ja rahvatervise spetsialistina. Alates 1993. aastast oli Kaarma osalise tööajaga WHO/EURO esindaja Eestis.

Euroopa Tööohutuse ja Töötervishoiu Agentuuri 2007. aasta Euroopa luu-lihaskonna vaevuste ennetamisele pühendatud kampaania „Kergenda kandamit” raames toimunud **rahvusvahelisel hea tava konkursil** leidis tunnustamist Ida-Tallinna Keskhaigla tegevus. See oli esimene kord, kui Eesti ettevõtte leidis niisugusel tasemel tunnustamist. Kokku pälvis kogu Euroopast esiletõstmist 12 projekti. Vastavalt konkursi juhendile edastati Eestist kahe riikliku konkursi võitnu hea tava materjalid Euroopa Tööohutuse ja Töötervishoiu Agentuurile, osalemaks üleeuroopalisel hea tava konkursil. Konkursil tunnustati ettevõtteid või organisatsioone, kes olid andnud uuendusliku panuse luu- ja lihaskonna vaevustega võitlemisse.

2007. aasta lõpus oli Tööinspeksioonis 130 ametnikku. Samal aastal autasustati Tööinspeksiooni asedirektorit Juhan Salumit Valgetähe V klassi teenetemärgiga.

2007. aasta suvel korraldati Kauksi rannas Tööinspeksiooni **esimesed suvepäevad**, mille vajalikkusest oli räägitud juba mitu aastat. Kahte päeva mahtusid loengud, sport ning puhkeõhtu.

**2007. aastal autasustati
Tööinspeksiooni
asedirektorit Juhan
Salumit Valgetähe V klassi
teenetemärgiga.**

5. PEATÜKK – TÖÖINSPEKTSIOONI TEGEVUS UUTEL ALUSTEL

Struktuurimuudatus: 4 regionaalset inspektsiooni

1. veebruarist 2008 alustas Tööinspektsioon tegevust uutel alustel. Uuendused pidid tagama ulatuslikuma ennetustegevuse, mõjusama järelevalve, kompetentsemad inspektorid ja ühetaolist toimimist võimaldava juhtimise. Ümberkorralduste laiem eesmärk oli tööelu kvaliteedi edenemine.

Üks olulisemaid taotlusi oli tõsta ennetustegevuse osakaalu ning töötajate ja tööandjate teadlikkust riskidest. Uues struktuuris nähti ette selleks vastavad ametikohad – igasse kohalikku inspektsiooni asus tööle teabespetsialist. Suurendati teavitustöö mahtu ja sisukust: kavandati Tööinspektsiooni regulaarsete teabe- ja infopäevade korraldamine, osalemine avalikel üritustel nagu messid, ümarlauad, majandusharu kutseliitude seminarid jms.

Üks olulisemaid taotlusi oli tõsta ennetustegevuse osakaalu ning töötajate ja tööandjate teadlikkust riskidest.

Tööinspektsioon viidi üle regionaalsele juhtimisele. 14 maakondliku inspektsiooni asemel korraldati tööd edaspidi neljas regionaalses inspektsioonis. Põhja Inspektsioon (keskusega Tallinnas) hõlmab Tallinna ja Harju-

maa; Lõuna inspektsioon (keskusega Tartus) hõlmab Tartu, Viljandi, Jõgeva, Põlva, Valga ja Võru maakonna; Ida inspektsioon (keskusega Jõhvis) hõlmab Lääne-Virumaa ja Ida-Virumaa ning Lääne inspektsioon (keskusega Pärnus) hõlmab Rapla, Järva, Lääne, Hiiu, Saare ja Pärnu maakonna. See regionaalne ümberkorraldus tagas järelevalvealase töö ühtlustumise.

Uue struktuuri kohaselt paiknesid inspektorid varasemaga sarnaselt kõikides maakondades. Igas maakonnas oli üks-kaks inspektorit,

kelle teenistuskoha asukoht seoses ümberkorraldustega ei muutunud. Klienditeenindus toimus edasi maakondlikult.



2007. aasta alguses asusid Tööinspektsiooni juhtima peadirektor Katrin Kaarma ja peadirektori asetäitja Herko Sunts.

2008. aastal käivitusid mitmed arendusprojektid – alustati organisatsiooni arengukava koostamisega, viidi läbi enesehindamine (CAF), Euroopa Sotsiaalfondi vahendite kaasabil töötati välja erinevatele

ametikohtadele kompetentsimudelid ning viidi läbi ametnike pädevust suurendavaid koolitusi ja õppereise Euroopa Liidu liikmesriikide Tööinspeksioonidesse.

Töökeskonna osakonna juhataja Rein Reisberg: „2007. aastal oli juba põhimõtteliselt teada, et inspeksioonis on loomisel regioonid. Kui mulle tehti ettepanek asuda töökeskonna osakonna juhataja kohale, olin nõus. Uues ametis rõhutasin kolleegidele, et tööinspektor peab külastuse ajal eelkõige vaatama tegelikku töökeskonda, alles seejärel dokumente nagu riskianalüüs, sisekontroll, juhendid jms. See tähendas mõttemaailma muutumist.

Samuti leian, et tasub panustada tööandjaga suhtlemisele. Olen kuulnud tööandjatelt, et ühes regioonis hinnatakse tööohutust teisiti kui teises. Sellega kaasneb aga oht, et tööandja kohandab oma tegevuse inspektori järgi. Peame jõudma selleni, et tööinspektorid üle Eesti hindaksid olukorda firmades ühtmoodi.“

Põhja inspeksiooni juhataja Virge Messer: „Põhja inspeksiooni

suureks eeliseks meeskonna kujundamisel on, et asume kõik ühes linnas ja suurem osa meist ka ühes majas. Seega on tagatud võimalused heaks meeskonnatööks ja tihedaks omavahealiseks suhtluseks. Kõiki tööalaseid küsimusi saab silmast silma arutada ja leida nii parimad lahendused tekkivatele probleemidele. Kui ma Põhja inspeksiooni juhina 2008. aastal alustasin, siis oli inspeksioonisisestel koosolekutel juhil kandev roll ning ülejäänud



Kaks juhti ligi paarikümneaastase vahega Kalev Konno määrati 1990. aastal Loode-Eesti piirkonna peainspektoriks ja Virge Messer 2008. aastal Põhja inspeksiooni juhatajaks.

osalejad pigem vaid kuulajad ja ootasid juhataja korraldusi. Tänapäevaks on Põhja inspeksiooni koosolekud kujunenud aruteludeks, kus diskuteeritakse tööalaste küsimuste üle ja lepitakse kokku ühtsed tegevuspõhimõtted. Samuti on igal Põhja inspeksiooni töötajal võimalus välja pakkuda koosolekuteemasid.

Kõik Põhja inspeksiooni tööinspektorid on teinud tänuväärset tööd töökeskonna paremaks muutmisel. Tööinspektorid, kes on liitunud meie kollektiiviga hiljuti, on saanud väga hea ettevalmistuse, kuna neil on olnud võimalus kasutada paljude kogunud inspektorite teadmisi ja oskusi.

Minu ametisoleku ajal on kõige suuremaid muudatusi kogunud oma töös juristid. 2008. aasta erines kardinaalselt eelmistest, kuna plah-

vatuslikult tõusis nõusolekute/kooskõlastuste taotlejate arv. Juristid pidid nägema suurt vaeva, et kõik taotlused saaksid nõuetekohaselt menetletud. Järgminegi aasta oli juristidele tööalaselt väga keeruline ja raske, sest uue töölepingu seaduse rakendamisega suurenes oluliselt töötajate ja tööandjate nõustamiste arv. Juristide töökoormus kasvas ka töölepingu seadust puudutavate teabepäevade läbi viimise arvelt.

Põhja inspeksiooni töövaidlejad on kolme aasta jooksul kolunud kaks korda ja juurde on loodud kaks komisjoni. Vaatamata kollektiivi kiirele suurenemisele on vaidlejatel säilinud väga hea omavaheline läbisaamine ja koostöö.

Põhja inspeksiooni töötajatele oli juhataja vahetumine kolme aasta eest arvestatav muudatus igapäevaelus. Usaldusväärse ja hea koostöö väljenduseks on meie ühisüritused ning tavaks on saanud näiteks käia igal aastal sõbrapäeval inspektorite ja juristidega külas töövaidluskomisjonide juures.”

Peadirektori asetäitja Herko Sunts: „Peadirektori asetäitjana



Herko Sunts on Tööinspeksioonis töötanud 2007. aasta algusest.

töötan Tööinspeksioonis 2007. aasta algusest. Nelja algusaastaga oleme koos peadirektor Katrin Kaarmaga algatanud ja ellu viinud mitmeid muudatusi. Esimene poolaasta inspeksioonis kulus meil peamiselt organisatsiooniga tutvumiseks ning operatiivsete probleemide lahendamiseks. Peamiseks mureks oli siis suur tööjõuoolavus, mis oli valdavalt tingitud asutuse suhteliselt madalast palgatasemest.

See oli ka üks peamine põhjus, miks 2007. aastal koostasime Tööinspeksiooni personalistrateegia, mis seadis eesmärgiks, et Tööinspeksioonis tuleb tagada kompetentne,

pühendunud ning eetilise ametnikkond. Eesmärgi saavutamiseks kavandasime mitmeid tegevusi, alates personali planeerimisest ja värbamisest kuni töötajate tunnustamiseni. Selles dokumendis reguleeriti ka Tööinspeksiooni töötasustamise poliitika, mille järgi töötaja kogupalk määratakse tema ametikoha, töötulemuste ja töö eripära järgi ning töötajatele makstakse tulemuspalka.

Organisatsiooni seisukohalt oli üks suurim ümberkorraldus neljateistkümnelt kohalikult inspeksioonilt üleminek neljale inspekt-

sioonile 1. veebruaril 2008. Selle läbiviimiseks algas töö 2007. aasta kevadel. Oluline roll oli Ülo Ustavi juhitud regionaalse ümberkorraldamise töögrupil, kuhu kuulus inspektoreid, inspektsioonide juhatajaid ning keskuse ametnikke. Töögrupp töötas välja Tööinspektsiooni organisatsiooni uue toimemudeli, jaotades funktsioonid erinevate tasandite vahel: inspektor, kohalik inspektsioon, keskus.

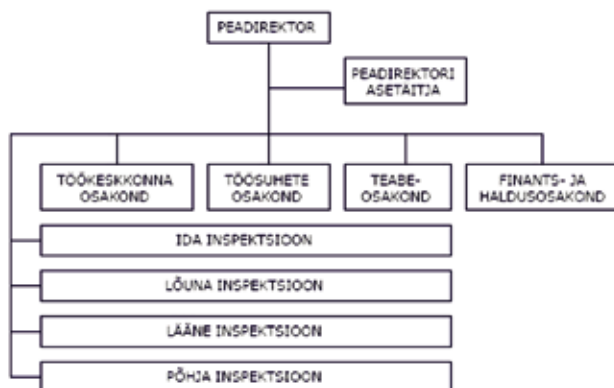
2008. aastal, peale uue struktuuri rakendumist hakati Tööinspektsioonile koostama arengukava. Arengukava koostamises on järjepidevalt osalenud kõik organisatsiooni juhid – juhtkond, neli osakonnajuhatajat ja neli kohaliku inspektsiooni juhatajat. Arengukava väljatöötamise protsess oli ajamahukas ja põhjalik ning selleks läbi viidud koolitusi ja seminare rahastas Euroopa Sotsiaalfond.

2008. aastal sõnastasime organisatsiooni missiooni, visiooni ja väärtused, hindasime välis- ja sisekeskkonda ning sõnastasime peamised arengueesmärgid. Arengukavas sõnastatud esimesed kolm põhiväärtust on asjatundlik, hooliv ja eetiline. Need on olemuselt samad, mis 2007. aasta personalistrateegias. Uue väärtusena lisandus uuenduslikkus.

2008. aastal töötasime välja ka Tööinspektsiooni ametikohtade kompetentsimudelid, mille väljatöötamises osales 34 inspektsiooni töötajat. Kokku kirjeldati kümme erinevat ametikohta. Kompetentsimudeleid arutati ka 2008. aasta suveseminaril Otepääl.

2009. aastal tegelesime arengueesmärkide viimisega tööprotsesside tasemele ehk kaardistasime, kuidas konkreetne tegevus aitab kaasa üldise eesmärgi täitmisele.”

Tööinspektiooni struktuur võeti vastu sotsiaalministri 17. oktoobri 2007 määrusega nr 64 ning muudeti sotsiaalministri määrustega 27. märtsil 2009 nr 26 ja 18. jaanuaril 2010 nr 6.



2008. aastal hoogustus teavitustegevus

Õigusabi tõhustamiseks alustas 1. jaanuarist 2008 tegevust Tööinspektiooni üleriigiline **juristi infotelefon** numbril 640 6000. Telefonitsi antakse infot Tööinspektiooni järelevalvatavate õigusaktide rakendamisel tekkinud küsimustele. Infotelefonis vastab jurist töölepingut, töö- ja puhkeaega, puhkust, palka ja kollektiivseid töösuhteid puudutavatele küsimustele. Infotelefon töötab igal tööpäeval kell 10–15, selle tööd finantseerib Euroopa Sotsiaalfond.

Tööinspektioon **värskendas veebilehte** 2008. aasta oktoobris. Uus veebileht sai värskema kujunduse ning oli senisest lihtsam ja informatiivsem. Uuendusena lisati avalehele ka võimalus liituda Tööinspektiooni infolistiga.

Tööinspektiooni esimene elektrooniline **infokiri** ilmus 2009. aasta juunis. Infokiri kajastas muuhulgas uut töölepingu seadust puudutavaid teemasid, teavitas suvekuumuse ohtudest töökohal ning libisemise ja komistamisega seotud riskidest, tutvustas lähemalt töövaidluskomisjonide tööd ja tõi näiteid nii heast töökeskkonnatöö korraldusest kui hoiatavast tööõnnetusest.

Infokiri hakkas regulaarselt ilmuma kahe kuu tagant. Infokirja saatis Tööinspektioon välja infolistile, millega 2010. aasta lõpuks oli liitunud ligikaudu 1500 inimest.



2008. aasta juulis võttis Tööinspektsioon kasutusele **uue logo**.

Jätkus Tööinspektsiooni töötajate koolitamine. 19.–21. mail 2008 käis **õppereisil Rootsis** kümnest tööinspektorist ja juristist koosnev grupp, kes külastas Rootsi Tööinspektsiooni Stockholmis. Õppereisi eesmärk oli õppida naaberriigi ametivendadelt ning vahetada kogemusi töötervishoidu ja tööohutust puudutava järelevalve osas. Kolme päeva jooksul tutvuti põhjalikult Rootsi Tööinspektsiooni tööga, muuhulgas külastati koos kohalike inspektoritega ettevõtteid, et saada ülevaadet kolleegide igapäevasest töökorraldusest ning järelevalvemetoodikast. Töövarjudena inspekteeriti erinevate valdkondade firmasid, alates metalli- ja paberitööstustest ning lõpetades restorani ja kooliga.

Eesti tööinspektorid leidsid, et põhjanaabrite töötervishoiu- ja tööohutusalane järelevalve põhineb mõnevõrra enam nõustaval ja suunaval, samas nõudlikul järelevalvemetoodikal, mille poole plaanime liikuda ka Eestis.

Eesti tööinspektorid hindasid õppereisi harivaks ja kasulikuks. Kõik leidsid valdkondi, millest õppida, ja nüansse, mida ka Eestis kasutusele võtta. Tööinspektorite õppereis toimus Euroopa Sotsiaalfondi tööelu kvaliteedi parandamise programmi raames.

Aasta kolleegi valitakse Tööinspektsioonis alates 2008. aastast. 2008. aastal pälvis aasta kolleegi tunnustuse tööinspektor Tatjana Kruševskaja Ida inspektsioonist ja 2009. aastal tööinspektor-jurist Neenu Pavel Lõuna inspektsioonist. 2010. aastal valiti aasta kolleegiks tööinspektor-jurist Urve Stroom Lääne inspektsioonist.

Tööinspektsiooni tegevuse 90. aastapäev

11. detsembril 2008 tähistas Tööinspektsioon oma tegevuse 90. aastapäeva seminariga Olümpia hotelli konverentsikeskuses. Kutsute hulgas olid lisaks inspektsiooni töötajatele ka Tööinspektsiooni endised juhid. Tervituste ja sõnavõttudega astusid üles sotsiaalminister Maret Maripuu, Tööandjate Keskkliidu juht Tarmo Kriis ja Haigekassa juhatuse esimees Hannes Danilov.

Tööinspektsiooni alguseks saab lugeda 14. detsembrit 1918, mil peaminister Konstantin Päts, töö- ja hoolekandeminister August Rei ning asjadevalitseja kohusetäitja Theodor Käärik kirjutasid alla "Määrused töökaitse komissaride kohta". Selle määrusega pandi

töö- ja hoolekandeministrile kohustus määrata ametisse kohalikud töökaitse komissarid, nende arv ja tegevuspiirkonnad. Samuti kehtestati töökaitsekomissaride ülesanded, mida oli üksteist. Tolleaegsete töökaitsekomissaride ülesanded on võrreldavad tänastele tööinspektoritele pandud kohustustega.

Töökommisaride ülesannete hulka kuulusid muuhulgas:

- üleüldiste töökaitseseaduste täitmise järele valvamine;
- rikkumiste üle protokollide tegemine;
- kohtutes oma protokollide järele süüdistamine;
- ettevõtete poolt väljaantavate ettekirjutuste, tabelite, reeglite ja määruste läbivaatamine ja kinnitamine;
- järelevalve, tööliste ja ettevõtjate vahel ettetulevate konfliktide lahendamine;
- tööliste elusse puutuvate üleüldiste määruste kokkukõllasse viimine töökaitse seaduste ja tööliste huvidega;
- tööministeeriumi käskude täitmine;
- valitsuse ülesandel vabrikute ja tehaste revideerimine;
- arvustiku teadete kogumine ja läbitöötamine.

Kõik ametisse nimetatud komissarid töötasid vanema töökaitsekomissari juhatusel ning neil oli oma kantselei. Töökaitsekomissaridele anti õigus oma ülesannete täitmiseks abiks kutsuda ametiühisuse esitajad ning korraldada komisjonid. Kaebused komissaride tegevuse kohta tuli esitada töö- ja hoolekandeministeeriumile.

Esiolgu määrati ametisse kolm komissari, kes paiknesid Tallinnas, Tartus ja Narvas. 1. jaoskonna töökaitse komissar alustas tegevust 1918. aasta detsembris. Tema tegevuspiirkond oli kuni 1922. aastani Tallinna lääneosa ning Harju ja Lääne maakond, seejärel lisandusid Rapla kihelkond ja Paldiski linn.

1926. aastaks oli määratud ametisse vanemtööinspektor, kelle tegevuspiirkonnaks oli terve vabariik. Tema otsealluvuses olid vabariigi raudteed (ilma raudteetehasteta) ning viis Tööinspeksiooni jaoskonda. Kaks tööinspektorit asusid Tallinnas, ülejäänud Narvas, Viljandis ja Tartus.

1927. aastal nimetati töökaitsekomissarid ümber tööinspektoriteks. Aastatel 1929–1934 allusid tööinspektorid haridus- ja sotsiaalministeeriumile, 1934–1936 teedeministeeriumile ja 1936–1940 sotsiaalministeeriumile.

Tööinspeksiooni seadus võeti vastu 16. septembril 1936 ja jõustus sama aasta 5. oktoobril.

2009. aasta sündmused

2009. aasta juunis käis Tööinspektsiooni hindamas Euroopa Komisjoni juures asuva **Vanemtööinspektorite Komitee (SLIC) hindamisgrupp**.

SLICi hindamisgrupp jõudis järeldusele, et võrreldes 2001. aastal toimunud hindamisega on Tööinspektsioonis tehtud märkimisväärseid positiivseid edusamme.

SLIC tõi hindamistulemustes muuhulgas välja järgmised seisukohad:

- Piirkondlike inspektsioonide arvu vähendamine neljale parandab Tööinspektsiooni toimimise ühtsust ja järjepidevust.
- Keskne andmebaas on suurepärase uuendus: edusamm töötervishoiu ja tööohutuse andmete kogumisel ettevõtete kohta, mis suurendab oluliselt võimalusi pöörata tähelepanu järelevalvetevetevusele, saavutades töötervishoiu ja tööohutuse alal maksimaalsed tulemused.

- Tööinspektsiooni juhtkonna osaline inspekteeritavate ettevõtete valik, lisaks prioriteetide seadmine sihtkontrollideks piirkondlikul tasandil eeldatavate riskide alusel ja mingil määral iga inspektori

otsustamisvabadus kohapealseks tegevuseks on hea strateegia, et suunata Tööinspektsiooni jõupingutusi just sinna, kus seda on kõige rohkem vaja.

- Infostrateegia on äärmiselt õigeaegne algatus. Edukas osavõtt Tööinspektsiooni korraldatud seminaridest võib aidata laiemalt mõista töötervishoiu ja tööohutuse olulisust ja sellega kaasnevat tulu ettevõtetele. Parem teadlikkus ning töötervishoiu ja tööohutuse olulise mõistmine muudab enamikes ettevõtetes ennetusmeetmete rakendamise palju kergemaks.

- Sunnivahendite jõustamise süsteem võimaldab inspektoril edukamalt täita oma ülesandeid.

- Uute inspektorite koolitus ja juhendamine ning praktilise veebipõhise informatsiooni kättesaadavus võib suurendada inspektorite eneseusaldust töö alustamisel ja parandada nende töö kvaliteeti.

- Küllastuste ajal järeldas hindamisgrupp, et inspektorid on head suhtlejad ja nad hoiavad oma erinevaid tööülesandeid tasakaalus. Üldjuhul on nad rahulikud, samas aga käituvad igas olukorras autoriteetselt.

- Tähelepanu tuleks pöörata mõningatele ilmnunud puudustele. Näiteks ei tegeletud nähtavate tõsiste riskidega. Neile ei reagee-

Piirkondlike inspektsioonide arvu vähendamine neljale parandab Tööinspektsiooni toimimise ühtsust ja järjepidevust.

ritud, sest need ei olnud külastuse esialgseks eesmärgiks. Samuti märgiti mitteilulised riskid ettekirjutuses rikkumisena, samas jäeti kõrvale palju tõsisemad riskid. Mõnel inspekteerimisjuhul domineeris paberitöö: ebaproportsionaalselt palju kasutati aega väliseksperdi koostatud riskihindamise uurimisele ja küsimustiku täitmisele pärast järelevalve teostamist, samas jäid märkamata suured riskid ja ohud.

- Loomulikult on Tööinspektsiooni peamine eesmärk kaitsta töötajate ohutust ja tervist. Kõik strateegiad, poliitikad ja tegevused peaksid toetama seda eesmärki. Ülesanded ei tohi kunagi muutuda rutiinseks rituaaliks. Alati, kui on võimalik ja kohane, tuleb kasutada esmaseid preventiivseid vahendeid selle asemel, et nõuda isikukaitsevahendite kasutamist.

- Samuti on ääretult oluline kõigi inspektorite ja inspektsioonide ühtne toimimine järelevalve- ja sunnivahendite kasutamisel.

Tööinspektsioon jätkas teavitustegevuse täiustamist. Sealhulgas osaleti erinevatel messidel, näiteks ehitusmessil „Eesti Ehitab“. Koostöös Euroopa Tööohutuse ja Töetervishoiu Agentuuriga jätkus igal aastal töetervishoiupäeva tähistamine.

Alates 2009. aastast kogub ja levitab Tööinspektsioon **töökeskkonna parimaid praktikaid**, mis on headeks näideteks ettevõtetele, kes sooviksid parandada oma töökeskkonda, kuid ideid selleks napib. Kodulehel asuvas parimate praktikate rubriigis vahendab Tööinspektsioon häid tavasid Eesti ettevõtete töökeskkonnast, kus tööta-



Tööinspektsioonis sai tavaks osaleda kord nädalas jooksuvõistlustel. 2009. aasta kevadel on jooksu järel pildile jäänud (vasakult) Herko Sunts, Katrin Kaarma, Eva Perolainen ja Adu Zirk.

jate heaolusse ja ohutusse panustatakse enam, kui seadusandlus selleks kohustab. Näidete paremaks leidmiseks on loodud temaatilised alamrubriigid.

Ohutu Tööelu Tarkvara. Alates 4. märtsist 2009 lisandus Tööinspektsiooni veebilehele www.ti.ee võimalus kõigil kontoritöötajatel hinnata oma töökeskkonna terviseriske, kasutades Eesti töötervishoiu spetsialistide poolt loodud internetipõhist tarkvara nimega OTT (Ohutu Tööelu Tarkvara).

OTT on Sotsiaalministeeriumi ja Tööinspektsiooni koostöös valminud *online*-töövahend, et muuta igas kontoris kohustusliku töökeskkonna riskianalüüsi läbiviimine võimalikult mugavaks ja lihtsaks. Juhendeid, enesehindamisküsimustikke ja riskikalkulaatoreid sisaldav tarkvara annab nii tööandjatele kui töötajatele ülevaate, millised ohutegurid võivad peituda nende igapäevases tööruumis.

22. aprillil 2009 toimus **praeguste ja endiste Tööinspektsiooni juhtide kohtumine**, kus arutati muuhulgas loodava tööõnnetus- ja kutsehaiguskindlustuse seaduse temaatikat ning järelevalveküsimusi majanduslikult keerulisel ajal.

Kohtumise üheks initsiaatoriks oli professor Hubert Kahn, kes tutvustas Eesti töötervishoiu ajalugu käsitlevat raamatut „Eesti töötervishoiu arengulugu 1918–2008“. Raamatus on ka peatükk „Tööinspektsioon – töötervishoiu seadusesilm“.

Raamatus tõdeb Kahn, et töötajate tervise kaitse seisukohast teevad tööinspektorid väga vajalikku tööd, mis eeldab oskust hinnata tootmisharude ohuallikaid ja orienteeruda õigusküsimustes ning et tööinspektoril on vaja teadmisi tööandjate nõustamiseks ning elutarkust olulise ja ebaolulise eristamiseks.



Kohtumisel osalenud Tööinspektsiooni juhid läbi aastate (vasakult): Juhan Salum, Priit Siitan, Katrin Kaarma, Heldur Nermann ja Mati Järvis.

Tööinspektioon 2010. aastal

Sotsiaalministri 8. jaanuari 2010. aasta käskkirjaga nr 1 kinnitati **Euroopa Sotsiaalfondi (ESF) programm „Tööga seotud terviseriskide vähendamine ja töösuhete kvaliteedi parandamine 2010–2014“**, mille elluviijaks on Tööinspektioon. Programmi üldeesmärk on töövõime ja tööga rahulolu suurendamine töökeskkonna terviseriskide vähendamise ja töösuhete kvaliteedi parandamise kaudu.

Programmi tegevused on suunatud inimressursi arendamise rakenduskava prioriteetse suuna „Pikk ja kvaliteetne tööelu“ järgnevate eesmärkide saavutamisele:

- 1) töökeskkonna muutmine töötaja tervist hoidvaks,
- 2) töösuhete selguse ja paindlikkuse suurendamine,
- 3) töösuhete osapoolte tööeluga rahulolu suurendamine,
- 4) poliitika kujundamise ja elluviimise haldusvõimekuse suurendamine.

ESFi programmi raames on rahastatud suur osa Tööinspektiooni teavitustegevusest. Sealhulgas töökeskkonnaspetsialistide koolitused (120 tundi), väikeettevõtete juhtide töökeskkonnaalased koolitused (24 tundi) jms. Koolitused olid osalejatele tasuta.

ESFi rahastamisel toimus ka **tööstressi vastu suunatud teavituskampaania**, mis algas 16. aprillil 2010. Kampaania juhtis tähelepanu nii töötajaid kui ka tööandjaid varitsevatele psühhosotsiaalsetele riskidele. Kampaania raames avati ka internetiportaal www.stressivastu.ee.

Tööandjale pakub portaali abi seadusega seotud kohustuse täitmiseks – töökeskkonna psühholoogiliste riskide analüüsiks. Tööstressi kaardistaja lingi alt leiab selleks elektroonilise tööriista ning juhised selle kasutamiseks riskianalüüsi protsessis.

Portaalist leiab selgitusi, mis on tööst põhjustatud stress, mis võivad olla selle põhjused ning mida on võimalik teha stressi ennetamiseks nii tööandjal kui ka töötajal jms. Kampaania raames toimus Tööstressi konverents 29. aprillil Rahvusraamatukogus.

Tööinspektioon viis 2010. aasta mais teist korda läbi **organisatsiooni enesehindamise**. Selleks kasutati CAF-meetodit, kus vaadati olulisi organisatsiooni komponente ning hinnati nende toimivust. Hindamise eesmärgiks oli leida organisatsiooni peamised probleemid, et tegeleda nende lahendamisega paremini ja süsteemsemalt. Samuti sai hinnata, kas organisatsioonis on toimunud soovitud muutused.

Esmakordselt toimus enesehindamine 2008. aastal. Siis olid hindajateks ainult juhid ning organisatsiooni arengutaseme indeks

saadi „madal“ (20,6 punkti). 2010. aastal osalesid hindamisprotsessis nii juhid (10 inimest) kui ka alluvad (10 inimest). Organisatsiooni tase hinnati „keskmiseks“: 100 palli skaalal hinne 36,6. Heaks hinnati organisatsiooni tegevust, mis oli suunatud töötajatele ja ressurssidele, madalaks aga tulemuste saavutamist.

Organisatsiooni enesehindamise tulemusi võtab Tööinspektsioon arvesse oma tegevuse järjepideval parendamisel, et täita oma missiooni:

Järelevalve ja avalikkuse teavitamisega aitame kaasa tööelu kvaliteedi parandamisele.

LISA 1. Fotomeenutused



Töösuhete osakonna juhataja Niina Siitam kuulub nende tööinspektsioonlaste hulka, keda on tunnustatud Valgetähe teenetemärgiga.



Personali peaspetsialist Tiina Kahar on üks esimesi inimesi, kellega puutus kokku iga uus tööinspektsioonlane.



Töötervishoiu peaspetsialist Silja Soon on üks Tööinspektsiooni paljudest spetsialistidest, kes suudab oma mõtteid ka laiemale avalikkusele hästi esitada.



Peadirektor Katrin Kaarma (paremal) ja peajurist Anneli Lind peavad lihavõttepühade aegu tulist munakoksimise lahingut.



Sotsiaalminister Hanno Pevkur (keskel) on väisanud mitmeid Tööinspektsiooni üritusi.



Finants- ja haldusosakonna juhataja Merike Karjaherm tähistamas oma 50 juubelit.



Tallinnas Gonsiori 29 asuv koridor muutub pidulike ürituste ajal sammassaaliks, kuhu kogunevad tähistajad: (fotol vasakult) Eva Perolainen, Eha Härm, Merike Karjahärm ja Ivi Abe.



Peajurist Meeli Miidla-Vanatalu õnnitleb 70. juubeli puhul kauaaegset tööinspektioonlast Jaan Kivialli.



Tööinspektioon teeb teavitustööd paljudel messidel, fotol on ehitusmessil Pille Strauss-Raats, kes praegu tegutseb Tööinspektiooni koolitustel lektorina.



Lõuna inspektiooni juhataja Ülo Ustav on Tööinspektioonis ametis 1991. aastast.



Lääne inspektiooni juhataja Üllar Kallas tuli Tööinspektiooni 1992. aastal.



Mati Järvis töötas 1990. aastatel nii Tööinspektiooni direktori asetäitja kui ka peadirektorina.

LISA 2.

Raamatu jaoks intervjueeritud Tööinspektiooni töötajad

Alber, Uko	1990–1997 Tallinna piirkonna peatööinspektor
Järvis, Mati	1990 direktori asetäitja 1995–1998 peadirektor
Kaarma, Katrin	2007–2012 peadirektor
Kiviiall, Jaan	1992 Tallinna piirkonna juhataja 1997–2008 Tallinna ja Harjumaa inspektiooni juhataja 2008–2010 korraldas ESF programmi raames läbiviidavate töökeskkonna spetsialistide ja väikeettevõtete juhtide töökeskkonnaalaseid koolitusi
Leetsi, Tõnis	1992–2008 Lääne piirkonna juhataja, Lääne-Hiiumaa Tööinspektiooni juhataja
Messer, Virge	1994–1999 Lääne-Virumaa inspektiooni tööinspektor, TVK sekretär 2008 Põhja inspektiooni juhataja
Nermann, Heldur	1990–1995 direktor
Nigul, Helle	1994 personalibüroo välissuhete spetsialist, välissuhete koordinaator 2008 teabeosakonna koolituse peaspetsialist
Reisberg, Rein	1992 Kirde piirkonna tööinspektor 1994 Lääne-Virumaa inspektiooni juhataja 2007 järelevalve osakonna juhataja 2008 TKO juhataja
Riips, Ao	1990 Kagu piirkonna juhataja, Võrumaa TI juhataja 2000 Tallinna ja Harjumaa inspektiooni tööinspektor 2008–2011 Põhja inspektiooni tööinspektor-uurija
Salum, Juhan	1992 tööõiguse osakonna juhataja 1996 peadirektori asetäitja-õigusdirektor 1997–2007 peadirektori asetäitja

- Siitam, Niina** 1992 tööõiguse osakonna tööõiguse spetsialist
1994 tööõiguse peaspetsialist
1996 tööõigusosakonna juhataja
1997–1999 töökeskkonna osakonna juhataja
1999–2008 õigusosakonna juhataja
2008– töösuhete osakonna juhataja
- Sunts, Herko** 2007 peadirektori asetäitja
- Ustav, Ülo** 1991 Lõuna piirkonna juhataja
1996 Tartumaa tööinspektsiooni juhataja
2008 Lõuna inspektsiooni juhataja
- Vare, Tõnu** 2001 avalike suhete nõunik
2008–2010 avalike suhete peaspetsialist
- Vurma, Ants** 1992–2008 toodangu järelevalve peaspetsialist,
järelevalve osakonna juhataja asetäitja,
TKO peaspetsialist tööohutuse alal
- Zirk, Adu** 2001 informaatika büroo juhataja asetäitja
2006 registrite peaspetsialist

Autor: Tõnu Vare
Toimetajad: Evelin Kivimaa ja Berit Nuka
Korrektuur: Evelin Kivimaa
Fotod: Tööinspeksioon, erakogud
Väljaandja: Tööinspeksioon, www.ti.ee
Kujundaja: Sirje Kalev
Trükk: trükikoda Paar