

Kokkuvõtte 2018. aasta Töötervishoiutalituse sihtkontrollist, mis keskendus ilu- ja heaoluteenuseid pakkuvate ettevõtete töökeskkonna juhtimisele.

2018. aasta esimestel kuudel viis Tööinspektsiooni töötervishoiu talitus läbi sihtkontrolli, mis keskendus ilu- ja heaoluteenuseid pakkuvatele ettevõtetele. Nendeks olid erinevad spaad, sanatooriumid, rehabilitatsiooni- ja massaažiteenuseid pakkujad. Eesti elanikkonna hulgas on erinevad spaad, sanatooriumid massaažiteenused väga populaarsed, kuid oluline on, et ka nende ettevõtete töötajad jääksid terveks ning suudaksid pikka aega tervist kahjustamata tööd teha.

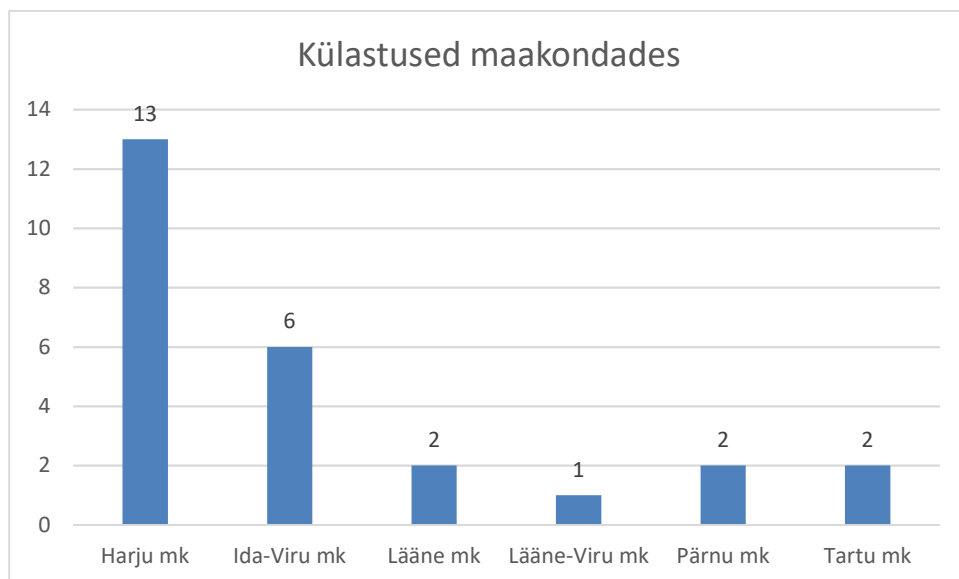
Füüsiline koormus ei ole probleem mitte ainult nõ raskete erialade valdkonnas, vaid võib ebasoodsat mõju avaldada ka kumuleeruva toimena, mil tervisehäire tekkimine on pigem hiiliv ja võib esmalt jääda märkamatuks. Vähetähtis ei ole ka massaažide juures kasutatavate eeterlike õlide ärritav toime, võimalik oht bioloogilisest ohutegurist ja töötajate psüühilise töövõime säilimine tööpäeva jooksul.

Sihtkontrolliga sooviti töötajate tähelepanu pöörata eelkõige füüsilise koormusega kaasnevatele riskidele, eeterlike õlide kasutamisega seotud probleemidele, psühholoogilisele ohutegurile, töö- ja puhkeaja korraldusele ning töötajate tegevusele erinevate riskide vältimiseks, sh töötajate tervisekontrolli korraldamisele.

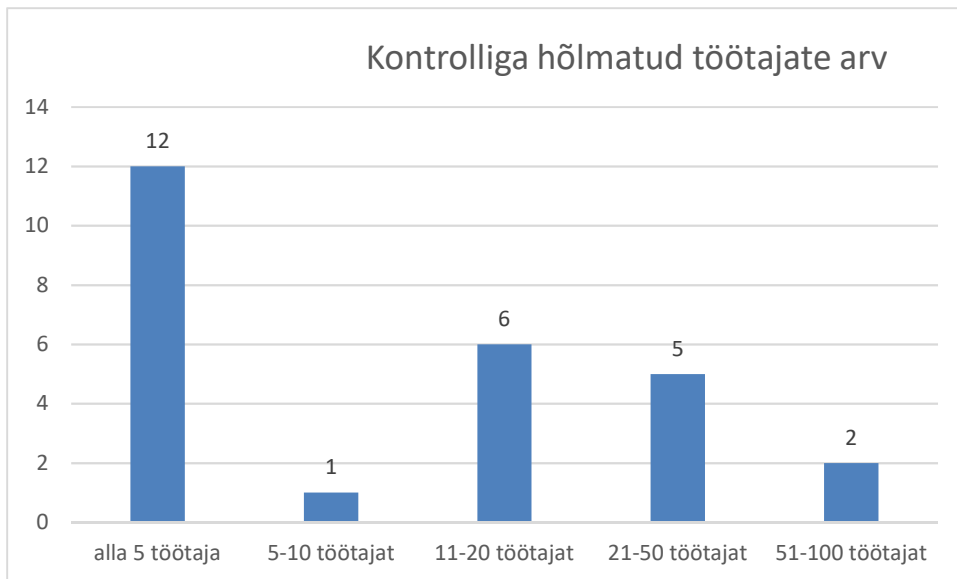
Nii kontrollitigi sihtkontrolli läbiviimisel töötajapoolsete abinõude rakendamist töökeskkonnas esinevate ohutegurite mõju vältimiseks või vähendamiseks - riskianalüüsi olemasolu, tegevuskava kavandamist ja täitmist, töötajate väljaõpet, tervisekontrolli korraldamist jne.

Järelevalve alustati 28 ettevõtte suhtes, kuid sihtkontrolli hinnangulehti täideti 26. Külastusi viidi enim läbi Harju ja Ida-Viru maakonnas. Töötervishoiu tööinspektorid andsid töötajatele 78 suulist soovitusi ning kontrolli protokollidesse märgiti 53 rikkumist. Ettekirjutus koostati 20 puuduse kõrvaldamiseks.

Puudusi ei avastatud 27% ettevõtetest.



Kontrolliga hõlmatud töötajate arv ettevõtete kohta oli väga varieeruv ja keskenduti üksnes neile töötajatele, kes osutavad klientidele mitmeid ilu- ja hooldusteenuseid (massöörid, spaateenindajad, saunamehed jne).



Ülevaade sihtkontrolli tulemustest:

- Enamikes külastatud ettevõtetes oli töökeskkonnaspetsialist määratud ning vaid kahes ei olnud tööandja volitanud kedagi täitma töökeskkonnaspetsialisti kohustusi. Töetervishoiu tööinspektorid selgitasid ka, kas töökeskkonnaspetsialist on pädev täitma talle usaldatud ülesandeid. Töökeskkonnaspetsialisti pädevust tõendab vajaliku koolituse läbimine või tasemeõpe mõnes kõrgkoolis. Selgus, et vajalik pädevus täitmaks töökeskkonnaspetsialisti kohustusi puudus 16% juhtudest.
- Töetervishoiu tööinspektorid olid sunnitud tõdema, et 15% ettevõtetes puudub toimiv sisekontrollisüsteem, millega peaks tööandja jälgima töetervishoiu ja tööohutuse olukorda ettevõttes.
- Küllalt hea tulemus saadi vastates küsimusele, kas ettevõttes on olemas riskianalüüs. See oli läbi viidud 92% ettevõtetest, küll aga esines probleeme ühe või teise ohuteguri hindamisel või selle olemasoluga arvestamisel. Hinnangulehti analüüsides võib väita, et vaid pooltes riskianalüüsides olid arvesse võetud kõik töökeskkonnas esinevad ohutegurid alates füüsiliselt koormusest lõpetades psühholoogilise ohuteguriga. Võib märkida, et psühholoogilise ohuteguri allikate leidmine ning selle hindamine valmistaski suurimat raskust. Nii oli tähelepanuta jäänud pingete tekkimine, mille kutsus esile ärritunud klient või mõni muu konfliktsituatsioon tööol. Töetervishoiu tööinspektorid on välja toonud, et sagedamini jääb hindamata füüsiline koormus kätele, kokkupuude eeterlike õlidega, basseini puhastuskemikaalidega, kokkupuude kiuslike klientidega, ning tavapärasest erinev sisekliima (basseinid). Ka basseini juures töötamisele ja töötaja tervise säilimisele on vajalik rohkem tähelepanu pöörata – õhuniiskus ja õhutemperatuur on tavapärasest erinevad/kõrgemad ning selle tõttu võib töötaja kiiremini väsida (termostressi teke). On oluline, et töötajatel oleks puhkepause piisavalt ning organism saaks tööpäevasiseselt taastuda. Riskianalüüsi alusel koostatud tegevuskava oli olemas 92% ettevõtetest. Hea meel on märkida, et töetervishoiu tööinspektorid on kiitnud tööandjapoolsete abinõude plaani põhjalikkust ning vaid mõnel üksikul juhul on märgitud, et mõne ohuteguri mõju vältimiseks ei ole tegevusi ette nähtud.
- Järgnevalt tutvusid töetervishoiu tööinspektorid ettevõtte töö- ja puhkeaja korraldusega. Üldistatult võib väita, et töötajate töö on hästi korraldatud ja neil on piisavalt aega taastumiseks. Näiteks on massööridel, spaahoolitsuste tegijatel iga protseduuri järel ette nähtud keskmiselt 15-20-minutiline vaheaeg. Selles ajavahemikus toimub ruumi korrastamine järgmise kliendi tulekuks. Ruumi korrastamine annab organismile võimaluse teha teistsuguseid liigutusi kui põhitöö ajal. Enamasti jääb töötajal peale koristamist ja enne uue kliendi saabumist aega ka reaalseks puhkamiseks. Väärib ka rõhutamist, et kõik puhkepausid olid töötajatele arvestatud tööaja sisse ning kriitikat ei olnud ka töötajate olmeruumidele.
- Vaatamata riskianalüüside läbiviimisele, erinevate riskide olemasolule töökeskkonnas, ei olnud tööandjad korraldanud töötajatele tervisekontrolli töetervishoiuarsti juures. Nõue oli täitmata praktiliselt pooltes ettevõtetes. Samas oli ühes ettevõttes tervisekontroll küll

korraldatud, kuid sellest olid välja jäetud just spaatöötajad. Teises ettevõttes oli aga tervisekontroll korraldatud vaid Nakkushaiguste ennetamise ja tõrje seaduse alusel, kuid mitte Töötervishoiu ja tööohutuse seaduse alusel.

6. Probleeme esines ka töötajate väljaõppes. 31% ettevõtetest puudus toimiv juhendamise ja väljaõppesüsteem. Piisavat tähelepanu ei pööratud füüsilise ülekoormuse vältimise juhendamisele, ohutuskaartidel olevale informatsioonile ega ka psühhosotsiaalsete tegurite vältimisele.

Küll aga on võimalik välja tuua ka väga positiivseid näiteid selle valdkonna ettevõtete töökeskkonnaalasest juhtimisest ning töötajate tervise edendamisest:

- Töökeskkond on super. Tegemist on Tai Kuningriigist pärit massööridega, kelle töö- ja ohutuskultuur algab juba kodust. See tähendab, et massööridele on tööohutus, enese eest hoolitsemine ja puhkepauside pidamine loomulik protsess. Antud ettevõttes on pigem massöörid need, kes töökeskkonnaspetsialisti rohkem puhkepause tegema innustavad.
- Tööandja võimaldab kõikidele töötajatele tasuta antud protseduure (massaaž 10x aasta jooksul, vajadusel enam, ujumisel ei ole piiranguid, teised ravid kokkuleppel).
- On loodud selline keskkond, kus töötajad saavad ülemustega oma mured jagada. Samuti on see võimalus olemas ka koosolekutel.
- Väga ilus töökeskkond. TKS on pädev ning töötervishoiu ja tööohutuse tagamine on hästi reguleeritud (töötajate instrueerimine, puhkepauside pidamine).
- Asjalikud RKT juhendid, kus on hästi lahti kirjutatud ja piltlikult lisaks kajastatud õiged töövõtted (sh tõmbamine, lükkamine, tõstmine). RA on antud allkirja vastu töökeskkonnavolinikele, et seda tutvustada töötajatele.
- TKV-d viivad läbi vähemalt ühe korra aastas reidi, mille käigus annavad hinnangu oma osakondade tööohutusalaselt olukorrale. Tulemused registreeritakse kirjalikult ja arutatakse läbi kõikide osalejatega ühisel nõupidamisel. Spaa ja Wellness osakonna puhkeruumis on kokkuleppel meditsiiniosakonna töötajaga võimalus saada ka protseduure. Osakondade juhatajad on aktiivselt kaasatud tööohutuslaste küsimustega tegelemisse.

Kokkuvõtlikult sihtkontrollist:

1. Tööandjad oskavad riskide hindamise käigus teataval määral arvestada füüsilise ülekoormusega seljale, õlgadele, kaelale, kuid koormus kätele on jäänud sageli hindamata.
2. Positiivne on, et iga kliendi vahel oli piisavalt aega, et teha teistsuguseid liigutusi (ruumi korrastamine) ning ka puhata. Teistsuguseid liigutusi teha ja hiljem puhates on organismil ilmselt piisavalt aega, et taastada jõuvarusid.
3. Iga töökeskkond on spetsiifiline. Töökeskkonna edukal haldamisel tuleb lähtuda kolmest omavahel väga tihedalt seotud tegevusest – loo, tegele ja kontrolli. Olles loonud töötajatele töökeskkonna, tuleb selle eest ka hoolt kanda ning lõpuks kontrollida, kas ettevõtetud tegevused aitavad tagada töötaja tervise säilimise, tervise edenduse.
4. Arvestades, et iga töökeskkond on unikaalne, siis ka selle tegevusvaldkonna riskianalüüsi käigus ei ole enamasti tähelepanu pööratud just spetsiifilisematele, vaid sellele tegevusele omasematele ohuteguritele. Näiteks võivad olla selleks basseinikemikaalid, muud puhastusvahendid või protseduuride käigus kasutatavad eeterlikud õlid. Samas on eeterlikud õlid väga sageli ärritava toimega, mis võib esile kutsuda nii nahareaktsioone kui ka üldist ülitundlikkuse teket.
Töö klientidega on alati pingeline ning kahjuks oli töökeskkonna riskianalüüsis sageli jäänud psühhosotsiaalsed ohutegurid hindamata/analüüsimata.
5. Töötajate tervisekontrollitöötervishoiuarsti juures on vajalik, sest töökeskkonnas on mitmeid töötaja tervist mõjutavaid ohutegureid. Tervisekontrolli eesmärgiks on varajane tööga seotud haigestumiste avastamine, et kohandada ümber töötaja töö ja vältida edasine tervisehäire süvenemine.
6. Rohkem tuleb tähelepanu pöörata töötajate juhendamise ja väljaõppe süsteemile. Töötajad peavad olema teadlikud nende töös esinevatest tervise riskiteguritest ning nende vältimise abinõudest. Tööandja ei peaks lootma, et tööd alustav uus töötaja, kes on äsja lõpetanud vastava eriala, on pädev ohutult ja enda tervist ohustamata tööülesandeid täitma. Ta on saanud küll erialase väljaõppe, kuid ohutusala väljaõpe võib olla jäänud tagasihoidlikuks.

Kokkuvõtte koostas:

Silja Soon
29.03.2018