



TÖÖINSPEKTSIOON

# Памятка по использованию лестницы и подмостков





## Памятка по использованию лестницы

Прежде чем воспользоваться лестницей, подумай, является ли она единственно возможным средством для выполнения высотных работ. Лестницу в качестве средства для выполнения работы на высоте можно использовать временно и только когда использование более безопасных средств труда не оправдано, поскольку необходимая работа достаточно безопасна и кратковременна или в штатной ситуации, когда речь идет не об исключительном случае.

**В общем порядке не разрешается работать с лестницы на высоте более пяти метров от опорной поверхности.**



Для обеспечения безопасной работы необходимо убедиться в исправности рабочего средства. Все элементы лестницы должны быть в хорошем состоянии и надежно закреплены.

**Ступеньки лестницы должны быть расположены горизонтально, и каждая из них – на своем месте.**





Лестницу нужно установить таким образом, чтобы во время эксплуатации она была устойчиво зафиксирована на прочном неподвижном основании достаточного размера. Опорная поверхность, будь то почва или пол, должна быть стабильной, и не способствовать его скольжению. В случае выполнения высотных работ с лестницы, установленной на скользкой поверхности в зимнее время под открытым небом, опорные точки должны быть оснащены дополнительными вспомогательными средствами, препятствующими скольжению, например, гвоздями.

**Если опорная поверхность скользкая (мокрая, покрыта маслом, льдом, песком, мусором или жиром и т.п.), то перед установкой лестницы ее следует очистить.**

**ОПАСНЫЙ!**



Запрещается использовать лестницы со смятыми, растрескавшимися стойками. Каждую стойку лестницы нужно надежно и равномерно укрепить.

**В зависимости от опорной поверхности, необходимо выбрать материал и форму подножия лестницы.**



**ОПАСНЫЙ!**





## Памятка по использованию подмостков

Подмостки должны быть оснащены безопасными и эффективными ограждениями везде, где может возникнуть опасность падения на прилегающую территорию с высоты более двух метров.

**Ограждения должны быть закреплены в соответствии с инструкцией по эксплуатации, предоставленной их изготовителем.**



**ОПАСНЫЙ!**

Люки в подмостках при работе на их уровне необходимо держать закрытыми.

Элементы подмостков должны быть целыми и полностью укомплектованными.



**ОПАСНЫЙ!**



**Настил подмостка должен быть изготовлен из прочного материала и закреплен в соответствии с инструкцией по эксплуатации, предоставленной изготовителем.**

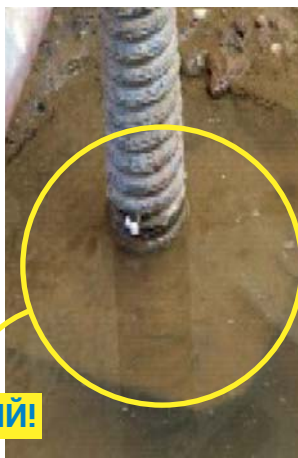


**ОПАСНЫЙ!**

Подмости должны быть прикреплены анкерами к стационарной конструкции, например, к кладке. Дистанция между подмостками и фасадом не может превышать 30 см.

**Если промежуток между настилом подмостков и фасадом превышает 30 см, подмости должны быть дополнительно оснащены внутренними ограждениями.**

**Поверхность, на которую устанавливаются подмости, должна быть ровной и утрамбованной. Также необходимо обеспечить отвод сточных вод с нее.**



**ОПАСНЫЙ!**



Возникли трудовые вопросы?

ЗАГЛЯНИ на сайт Инспекции труда [www.ti.ee](http://www.ti.ee)  
и на портал «Трудовая жизнь» [www.tooelu.ee](http://www.tooelu.ee)

ПОЗВОНИ юристу по инфотелефону **640 6000**  
в рабочие дни с 9 до 15

НАПИШИ юристу [jurist@ti.ee](mailto:jurist@ti.ee)

© Инспекция труда, 2014



Euroopa Liit  
Euroopa Sotsiaalfond



Eesti tuleviku heaks

**TÖÖELU**

[www.tööelu.ee](http://www.tööelu.ee)