

Väikekaupluste sihtkontrolli kokkuvõte

Tööinspeksioon teostas käesoleva aasta juunist kuni juuli lõpuni üle Eestilist sihtkontrolli, mille käigus kontrolliti väikekaupluste töökeskkonna vastavust töötervishoiu- ja tööohutuse nõuetele. Sihtkontrolli viisid läbi 7 teenindusrakkerühma tööinspektorit ning 2 töötervishoiu järelevalve talituse töötervishoiu tööinspektorit.

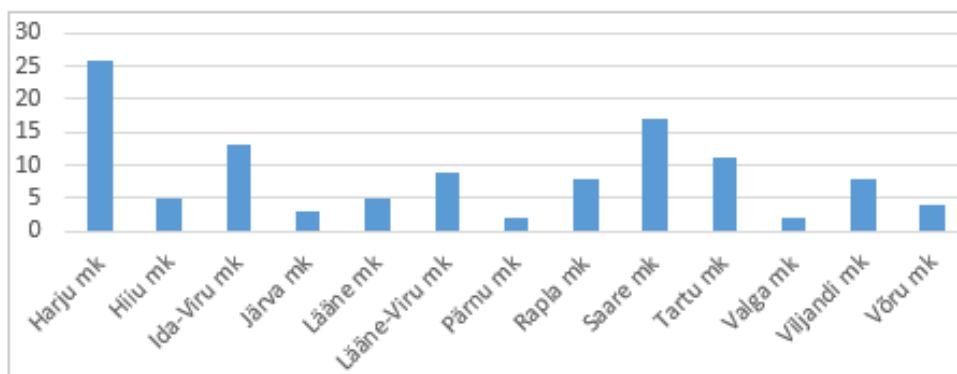
Sihtkontrolli eesmärgiks oli pöörata tähelepanu kõrgendatud tähelepanu väikekaupluste töötajate töötingimustele seoses töötajate töökoormuse suurenemisega suvekuudel. Suvekuudel, eeskätt pühade ja suurürituste ajal, suureneb kauplustes läbimüük, mis mõjutab ka töötajate töötingimusi. Poetöötajatel suurenevad teiseldatava kauba kogused, kauba rohkuse tõttu on liikumisteed kitsad ning liikumisruumi on vähem. Seoses suviste soojade ilmadega võib esineda probleeme õhuvahetusega, kuna hooned, kus väikepoed asuvad, ei oma tihti korralikku ventilatsiooni. Lisaks on suvel puhkuste periood, mis omakorda tekitab töötajatele, kes parasjagu ei puhka, lisakoormust.

Tööinspeksioon soovis sihtkontrolliga juhtida tähelepanu kitsaskohtadele, mis ohustavad väikekaupluste töötajaid suvekuudel. Tööinspektori tähelepanekute ja soovitude järgimise korral on tööandjatel võimalik vähendada töötajate terviseriske ning leida abinõud töö paremaks korraldamiseks ja töötingimuste parendamiseks.

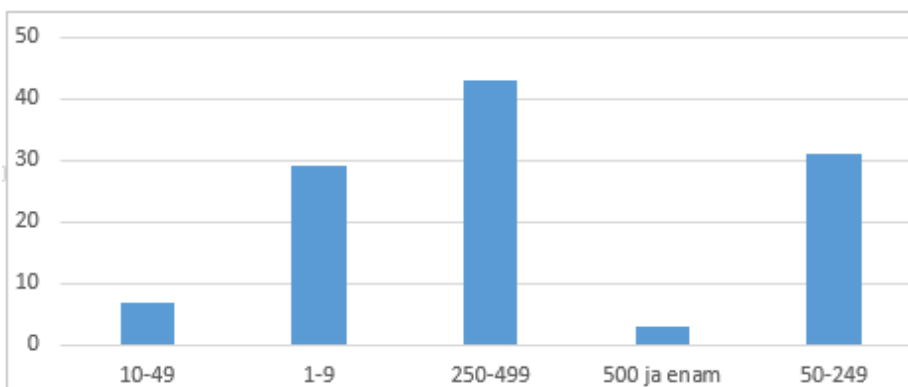
Sihtkontrolli käigus kontrolliti 113 kauplust erinevates maakondades, nende hulgas erinevaid tööandjaid 44. Töötajate arv kontrollitud kauplustes oli erinev, kontrollimise ajal töötajate arv jäi enamasti alla 10, vaid mõnes kaupluses töötas kontrollimise ajal üle 10 töötaja. Kõige rohkem viidi kontrollile läbi nn ketikauplustes (Tarbijate Ühistud, RRLeht AS), kus kokku töötab 250 – 499 töötajat (43 kontrollitud kauplust).

Enim kauplusi kontrolliti Harju maakonnas (26 kauplust), Saare maakonnas (17 kauplust) ning Ida Viru maakonnas (13 kauplust).

Joonis 1. kontrollimised maakonniti



Joonis 2. Töötajate arv ettevõttes



Sihtkontrolli raames tuvastasid tööinspektorid kokku 571 rikkumist. Sunniraha hoiatus tehti ühel korral. Kõige suurem rikkumiste arv, mida kontrolli protokollis märgiti oli 13, enamasti jäi rikkumiste arv alla 10. Vaid kahes kaupluses ei tuvastatud ühtegi rikkumist. Kontrollimise käigus andsid tööinspektorid kontrollimise juures viibivatele tööandja esindajatele 230 suulist soovitusi.

Kontrollimise käigus tööinspektorid küsitlesid töötajaid töötingimuste osas, vajadusel teostasid ekspressemööteriistaga õhutemperatuuri ja töökohtade valgustatuse mõõdistust ning kontrollisid asjakohast töötervishoiu- ja tööohutusosalast dokumentatsiooni (eelkõige töökeskkonna riskianalüüs ja juhendamised).

9% kontrollitud kaupluste laoruumis ning 7% kaupluste kassas ei olnud valgustus piisav. Laoruumi valgustuse ebapiisavust selgitab asjaolu, et laoruumides enamasti puuduvad aknad ning seega ka loomulik valgustus ning tihti olemasolevad valgustid on määrdunud, vananenud ning ei ole töökorras. Kassapiirkonda oli mitmel juhul paigutatud üldvalgustusele lisaks kohtvalgustid, mis müüjate sõnul tagasid piisava töökoha valgustatuse. Vähem oli probleeme müügisaali ja teenindusleti valgustusega.

Kontrollimise käigus tööinspektorid mõõdistasid kauplustes töötajate töökohtadel õhutemperatuuri ning küsitlesid töötajaid seoses õhuvahetuse ning temperatuuriga. 5% kontrollitud kauplustes ei olnud õhutemperatuur sobiv tööülesande täitmiseks, kuna tööruumid olid muutunud soojade ilmadega liigselt palavaks ja umbseks. Üldiselt olid töötajad töökoha sisekliimaga rahul, vaid paaris kaupluses töötajad kurtsid, et kuna tuleb teha ka füüsilist tööd, võiks õhutemperatuur olla madalam ning värske õhu juurdevool parem. Tööinspektorite poolt läbi viidud ekspressemõõtmiste kohaselt oli õhutemperatuur kauplustes 20 – 28 kraadi. Keskmine temperatuur jäi 22 kraadi juurde. Enamikes kontrollitud kauplustes oli paigaldatud õhukonditsioneerid, mida töötajad said vajadusel ise tööle lülitada/välja lülitada.

Tööruumides esines tuuletõmbus 17% kontrollitud kauplustes. Tuuletõmbuse vältimiseks olid abinõud tarvitusele võetud 93% kontrollitud kauplustes, kusjuures 5 kaupluses, kus esines tuuletõmbust, ei olnud tööandja tarvitusele võtnud abinõusid tuuletõmbuse vältimiseks. Küllaldest õhuvahetust ei olnud tagatud vaid kahes kaupluses. Paljudes kauplustes töötajad hoidsid uksi avatuna (kaupluse välisuks ja laoruumi uks), tekitades selliselt ruumides tuuletõmbust. Samas oli võimalus vaheuksed laoruumi ja müügisaali vahel sulgeda ning seeläbi tuuletõmbust vältida. Positiivsena saab välja tuua, et nii mõneski kaupluses on ruumide planeering ja töökohtade paigutus selline, et tuuletõmbus on välistatud, mõnel juhul on ustele paigaldatud tuulekardinad ning kassa töökohale läbipaistvad pleksiklaasist seinad.

35% kontrollitud kauplustest oli probleeme liikumisteedega. Enamasti oli liikumisteedele ladustatud kaubakastid ja -alused, kuna kontrollimine toimus ajal, mil kauplused olid varustatud tavapärasest rohkema kaubaga. Vahetult enne Jaanipäeva toimunud kontrollimistel kaupluste juhatajad tunnistasid, et liikumisteed muutuvad kitsaks seetõttu, et pühade ajal tarnivad kaupa ei too ning kaup tuleb ette ära tellida. Taoliste olukordade puhul tööinspektorid selgitasid veelikord tööandjale nende kohustust tagada töötajate ohutus igas tööga seotud olukorras ning vajadust hoida liikumisteed takistustest vabad. Lisaks ladustatud kaubale, ohustas töötajaid ka liikumisteedele komistamis- ja kukkumisohtlikult paigaldatud elektrijuhtmed, vaibad.

Lisaks ladustatud kaubale ja lohakalt paigutatud elektrijuhtmetele, ohustas töötajaid põrandate kehv seisukord- 30% kauplustest esines probleeme põrandate seisukorraga, põrandad olid ebatasased, auklikud, konarlikud, põrandaplaadid lahti. Probleeme esines eeskätt vanemates hoonetes, kus põrandad olid kohati väga viletsas seisus. Katkiseid põrandapindu oli nii müügisaalides kui ka laoruumides. Ebatasased ja auklikud põrandad müügisaalis kujutavad otsest ohtu töötajatele ja kaupluse klientidele komistamise- ja kukkumise näol. Laoruumi ebatasaste põrandate tõttu, lisaks töötaja kukkumisoht, esineb kauba transportimisel kaubakäru ja kauba kukkumisoht. Lükates/tõmmates kaubakäru auklikul põrandal, peab töötaja rakendama rohkem füüsilist jõudu, mille tõttu suureneb ülekoormus- ja traumaohu. Kauplustes oli ruume, kus põrandaplaadid olid lahti või purunenud. Ka sellistele puudustele pöörasid tööinspektorid tööandjate tähelepanu, kuna pahatihti juhtuvad õnnetused näiliselt tühiste asjade pärast.

Positiivsena saab välja tuua, et libedate liikumisteedega ei olnud enamikes kauplustes probleeme- vaid 4% kontrollitud kauplustes ei olnud liikumisteede libedaks muutumine välistatud.

Tasapindade erinevused ei olnud nähtavad ja märgistatud 22% kontrollitud kauplustes, 31% kauplustes ei olnud märgistamise vajadust, kuna tasapinnad olid ühtlased ja märgatavad. Enim olid märgistamata laadimisestakaadi ääred, kõrged lävepakud, kaldteed, halvasti märgatavad trepiastmed.

Enamikes kauplustes oli kaup ladustatud ohutult- 5% kauplustes esines kauba kukkumisoht. Vaatamata sellele, et kontrollimine viidi läbi ajal, mil kauplustes oli kõrghooaeg ja kaup ladustatud liikumisteedele, olid kaupluse töötajad suutnud selle paigutada võimalikult ohutult.

12% kauplustest ei olnud töötajatel võimalust kaubakäru kasutamiseks. Põhjuseks on eelpool nimetatud ülekoormatud ja kitsad liikumisteed ning ebatasased ja auklikud põrandapinnad, aga ka sobivate abivahendite puudumine ja vähesus. Esines kauplusi, kus töötajad pidid ootama kolleegi järgi, et kaubakäru kasutada saaks.

Abivahenditena oli kauplustes eelkõige kasutusel käsikahveltõstukid (rokla), kaubakärud (käsikäred) ning ratasalused koos tõmbekonksuga. 11% kauplustest ei olnud kaubakäru kasutamiseks vajadust. Raskuste teisaldamine oli lahendatud töökorraldusliku meetmena- üle 5 kg raskuseid esemeid tõstavad töötajad kahekesi ning enamasti väikestes kauplustes juhatuse liige ise teisaldab raskusi. Paljudes kauplustes juhatajad selgitasid, et tarnijad transpordivad kauba ise müügisala ja töötajad paigutavad väiksemates kogustes kaubad müügisala riulitesse.

Kaitseriided olid töötajatele väljastatud 91% kauplustest, 8 kaupluses ei olnud kaitseriide väljastamine vajalik. Kaitseriideks olid enamasti soojemad riided (fliisid, joped, vestid) kaitseks külma eest, juhaks kui töötaja töötas külmaos.

67% kauplustest ei olnud tööandja töötajatele väljastanud vajalikke tööjalanõusid, 20% kauplusest puudus selleks vajadus. Tööjalanõude kasutamise vajadus tuleneb töökeskkonna ohutegurist- pikad töövahetused, tööasend valdavalt seisev ja liikuv, lisaks raskuste teisaldamine. Vajalikud isikukaitsevahendid puudusid 27% kauplustest, 19% kauplustest ei olnud isikukaitsevahendite väljastamise vajadust.

23% kauplustest ei olnud tööandja töötajaid teavitanud, milliseid ohte ja terviseriske võib raskuste käsitsi teisaldamine kaasa tuua ning 27% kauplustest tööandja ei olnud töötajaid juhendatud raskuste käsitsi teisaldamise osas. Vesteldes töötajatega ning vaadeldes töötajate tööasendeid ja –võtteid raskuste teisaldamise ajal, selgus, et töötajad ei kasuta ergonoomilisi ja tervist säästvaid töövõtteid. Põhjuseks võis olla vajalike teadmiste puudumine ning töötajate sõnul ajanappus- kergem on see kast niisamuti ruttu ära tõsta, kui hakata mõtlema selga säästva töövõtte peale. Mis aga tegelikult omakorda viitab siiski töötaja teadmatusetele. Seega, raskuste teisaldamise osas on tööandjatel kindlasti vajalik töötajate teadlikkust tõsta. Esines ka olukordi, kus kaupluses oli raskuste teisaldamise juhend küll olemas, kuid töötajatele ei olnud korraldatud praktilist väljaõpet.

18% kontrollitud kauplustest ei olnud tööandja korraldanud töökeskkonna riskianalüüsi ning 16% kauplustest puudus riskianalüüsi alusel kirjalik tegevuskava. 19% kauplusest ei olnud töötajatele tutvustatud töökeskkonna riskianalüüsi tulemusi. Paljudel juhtudel oli töökeskkonna riskianalüüsis ohutegureid, eeskätt füsioloogilisi (sundasendid, korduvad liigutused, seisev töö, raskuste teisaldamine) alahinnatud või jäetud hindamata.

Probleeme oli ka töötajate töötervishoiuarsti tervisekontrolliga- tervisekontroll oli korraldamata 53% kontrollitud kauplustest. Tööandjate seas on levinud arusaam, et kaupluse töötajatele on vajalik vaid tervisetõendi olemasolu. Töötervishoiuarsti tervisekontrolli vajadusest tulenevalt töökeskkonna ohutegurist või töölaadist, ei olnud teadlikud eelkõige väiksemate kaupluste tööandjad.

Töökeskkonnaspetsialisti ei olnud määratud vaid 5% ettevõttest. 12% kauplustest puudus töökeskkonnavolinik, kuigi töötajate arvu järgi oleks pidanud volinik olema. Ühistute kaupluste puhul oli mitmel juhul töökeskkonnavolinik valitud mitme kaupluse peale.

97% kontrollitud kauplustes oli töötajatel võimalik rotatsiooni korras teisele tegevusele, vaid ühes kaupluses ei olnud see võimalik ning kahes kaupluses ei peetud rotatsiooni vajalikus.

Tööpäeva pikkused kontrollitud kauplustes olid erinevad- esines kauplusi, kus töötajatel olid 8 tunnised tööpäevad, kuid enamasti oli töövahetuse pikkus siiski 10 kuni 12 tundi.

4% kontrollitud kauplustest ei olnud tööandja taganud tööpäevasiseseid vaheaegu - 30 minutilist vaheaega puhkamiseks ja einestamiseks 6-tunnise töötamise kohta. 6% kauplustest ei olnud tööandja taganud tööaja hulka arvatavaid vaheaegu.

6% kauplustest ei olnud töötajatele tagatud puhkevõimalus puhkeruumis või istumise võimalus seljatugedega istmetel. Osades kauplustes puudus eraldi puhkeruum, puhkamiseks oli kohaldatud kaupluse juhataja tööruum.

Läbiviidud sihtkontroll tõi välja, et enim probleeme kauplustes esineb tööjalanõude väljastamisega. Kaupluste töötajate töö eeldab pidevalt jalgel seismist ja liikumist, mille tõttu saavad suure koormuse osaliseks jalad ja selg. Ennetamiseks seisvast tööasendist põhjustatud jalgade ja selja vaevusi, on töötajatel vajalik kanda ergonoomilisi tööjalanõusid. Kahjuks paljudel juhtudel töötajad ise ei soovi kanda ergonoomilisi tööjalanõusid, väites, et need ei ole piisavalt mugavad. Siinkohal tasub tööandjal kaaluda erinevaid võimalusi tööjalanõude soetamiseks, parim viis on, kui töötajad ise saavad endale sobivad ergonoomilised tööjalanõud valida.

Sihtkontroll tõi välja, et jätkuvalt on probleeme töötajate töötervishoiuarsti tervisekontrolli suunamisega. Kaupluse töötajatel on olemas küll tervisetõendid, mida üldiselt väljastavad perearstid "Nakkushaiguste ennetamise ja tõrje seadus alusel" nakkushaiguste suhtes, kuid töötervishoiuarsti tervisekontrolli tulenevalt töökeskkonna ohuteguritest, tööandjad kaupluse töötajaid kahjuks suunanud ei ole. Enamustes kauplustes pidid tööinspektorid selgitama nii tööandjale kui ka töötajatele töötervishoiuarsti olemust ja tervisekontrolli läbiviimise korda ning mis vahe on tervisetõendil ja tervisekontrolli otsusel.

Liikumisteedega seonduvad probleemid olid väga erinevad- mõnel juhul oli maas lohakalt paigutatud külmkapi juhe ning käimisteel ees kaubakast, teisalt oli ruume, kus liikumiseks ja kauba transportimiseks mõeldud tee seisukord oli selline, et õnnetuse tekkimine oli vaid aja küsimus. Igal juhul tegid tööinspektorid märkusi ning andsid soovitusi, kuidas olukorda parendada ja töökeskkonda ohutumaks muuta.

Paljudel juhtudel ei olnud reguleeritud puhkepauside toimimise aeg (või on töökorralduse reeglites sätestatud aeg, kuid see ei vasta tegelikkusele), reeglina töötajad saavad puhkepausi pidada siis, kui selleks võimalus tekib- kaubad välja paigutatud ja kliendid teenindatud. Vestluses töötajatega selgus, et selline töökorraldus on nende jaoks sobiv ja vastuvõetav. Taolise töökorralduse puhul võib aga tekkida olukord, kus töötaja on puhkepausile minnes juba üleväsinud, sellisel juhul taastumisaeg pikeneb ning puhkamiseks mõeldud aeg jääb lühikeseks. Osades kauplustes oli suvehooajaks võetud ajutiselt tööle lisatööjõudu, mis loodetavasti aitab kaasa töö- ja puhkeaja paremale korraldusele.

Kokkuvõtte koostas

Maris Liidemaa

Tööinspektor

02.09.2016