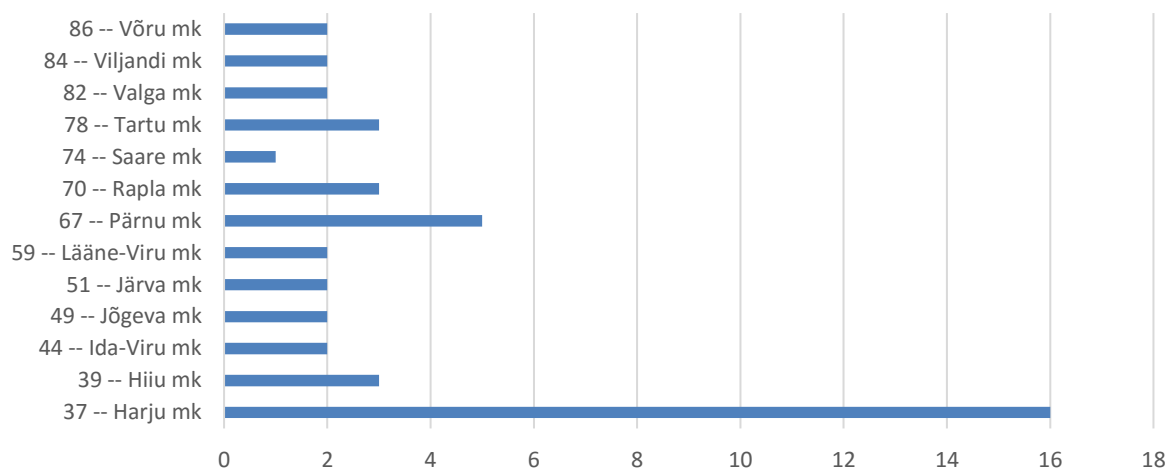


## Raamatukogude sihtkontrolli kokkuvõte

Tööinspeksioon viis maikuus läbi sihtkontrolli raamatukogudes üle Eesti, mille eesmärk oli aidata luua turvaline töökeskkond igas raamatukogus ning suurendada tööandjate teadlikkust erinevatest ohtudest ja nende ärahoidmise võimalustest.

### Külastused maakondade lõikes

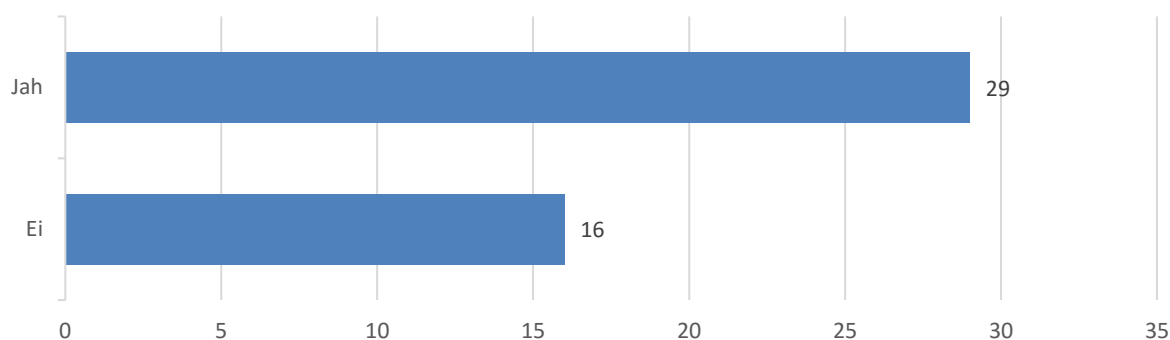


Sihtkontrolli käigus külastati 45 raamatukogu 13 maakonnast: Võru-, Viljandi-, Valga-, Tartu-, Saare-, Rapla-, Pärnu-, Lääne-Viru-, Järva-, Jõgeva-, Ida-Viru-, Hiiu- ja Harju maakonnast, millest enamus oli kuni 9 töötajaga.

Sihtkontrolli käigus pöörati erilist tähelepanu töökeskkonna riskianalüüsile, ohutusjuhendite sisule ja töötajate töökeskkonnavalaste juhendamiste läbiviimisele. Kuna raamatukogudes on suur osa tööõnnetusi põhjustatud komistamisest ja kukkumisest, siis paralleelselt hinnati töötajate kasutuses olevate liikumisteede ohutust.

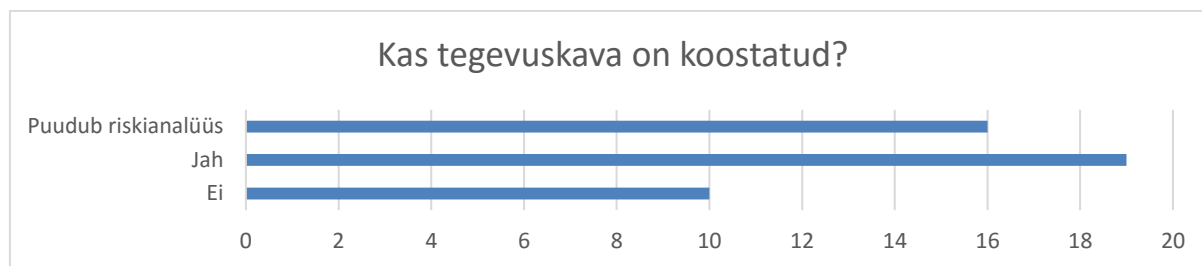
### Töökeskkonna riskianalüüs

#### On korraldatud töökeskkonna riskianalüüs



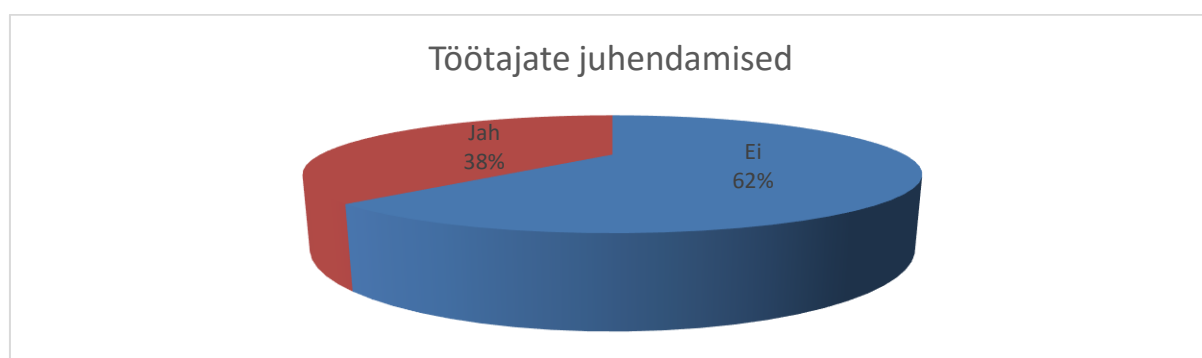
Sihtkontrolli tulemused näitasid, et töökeskkonna riskianalüüs on korraldatud enamusel kontrollitud raamatukogudes (64%). Sellele vaatamata esines töökeskkonna riskianalüüsi, mis vajasis täiendamist. Näiteks töökeskkonna riskianalüüsis puudus läbiviimise meetoodika (hinnangud olid antud üheselt mitteamusaadavalt), riskihinnang või ei olnud arvestatud töövahenditest ja töölaadist tulenevaid riske töötaja tervisele ja ohutusele.

## Tegevuskava



## Tegevuskava

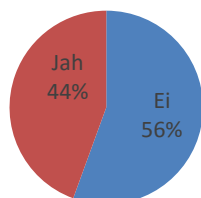
Selleks et töötajate tervisekahjustused oleksid välditud ning vajalikud abinõud ellu viidud, peaks igas asutuses olema koostatud nõuetekohane tegevuskava. Vaid (42%) kontrollitud raamatukogudes oli olemas ka nõuetekohane tegevuskava. Nõuetekohane tähendab, et tegevuskavas on kirjas konkreetsed töökeskkonna parandamiseks kavandatud tegevused, nende konkreetsete tegevuste eest vastutajad ning täitmise ajad.



## Töökeskkonnaalane juhendamine

Läbiviidud sihtkontroll näitas, et tööandjad alahindavad töötajate töökeskkonnaalaste juhendamiste olulisust. Valdaval osal kontrollitud raamatukogudes ei olnud tööandja nõuetekohaselt läbi viinud ja registreerinud töötajate sissejuhatavat juhendamist, mis peab sisaldama: ettevõtte töökorralduse ning tervishoidu ja tööohutust reguleerivate õigusaktide tutvustamist, tervishoiu ja tööohutuse tagamiseks rakendatavate abinõude tutvustamist, juhiseid käitumiseks õnnetusohu või tööõnnetuse korral, juhiseid keskkonna saastamisest hoidumiseks, töötaja kohustusi ja õigusi vastavalt õigusaktides sätestatule ning esmaabiandja ja tööinspektsiooni kohaliku asutuse kontaktandmete tutvustamist.

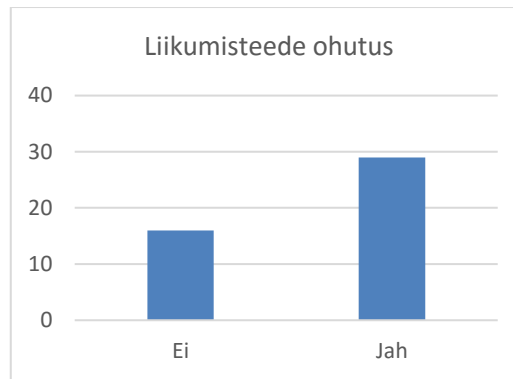
Ohutusjuhendid tehtavate tööde ja kasutatavate töövahendite kohta



Kontrollimise tulemustest selgus, et 56% kontrollitud raamatukogudes puudusid ohutusjuhendid tehtavate tööde ja kasutatavate töövahendite kohta või koostatud ohutusjuhendid olid üldsõnalised ning vajasisid täiendamist või sisaldasid informatsiooni tööprotsesside kohta, mida tegelikkuses ei tehta. Enamesinend töövahendid, mida raamatukoguhoidjad kasutavad ning millel puudusid ohutusjuhendid on paberiljotiin lõikur, redel, paberipurustaja, akutrell, jne. Tehtavate tööde puhul puudusid

juhendid näiteks raamatukoguhoidjale ja koristajale, mis peaksid sisaldama ohutute töövõtete ja töö tegemisele esitatavate nõuete juhiseid. Kuna raamatukoguhoidja töös aina enam esineb tööd arvutiga, siis peab kindlasti üle vaatama, kas asutuses on olemas juhend kuvariga töötajale, mis sisaldab ergonoomiliselt õige kehaasendi kirjeldust arvutiga töötamisel. Ohutusjuhendid ei tohi olla üldsõnalised, vaid seal peab konkreetselt olema öeldud, millele peab tööd tehes tähelepanu pöörama. Ohutute tingimuste kindlustamiseks töökeskkonnas peab tööandja tundma tervishoidu ja tööohutust reguleerivaid õigusakte ning töötajad ohutuid töövõtteid, mille aluseks ongi nõuetekohane töökeskkonnaalane juhendamine ja väljaõpe. Kõige tähtsam on olla teadlik. Õigeaegsed ja hästi läbi viidud juhendamised mõjutavad töötajate edaspidist suhtumist ohutuskultuuri.

## Liikumisteed



Positiivsena võib välja tuua, et suurem osa külastatud raamatukogu liikumisteedest vastavad nõuetele. Sellest hoolimata on registreeritud hulk rikkumisi nagu näiteks: treppidel allakukkumist takistavate piirete puudumine, käsipuud puudumine järsul välistrepil, mis niiske ilmaga võib muutuda ohtlikult libedaks, augud põrandas, katkised trepiplaadid, katkine või lainetav linoleumkate põrandal, elektrijuhtmed käiguteedel, märgistamata tasapinna erinevused või madalad kohad nagu näiteks trepi all jne. Tegemist on rikkumistega, mida oleks võinud tuvastada eelnevalt tööandja poolt läbi viidud sisekontrolli käigus.

Sihtkontrolli raames tehtud külastuste tulemusena soovivad tööinspektorid, et töökeskkond raamatukogudes oleks töötajate ja samuti lugejate tervist hoidev ning tööõnnetusi välistav jälgida, kas:

- töökeskkonnaspetsialist on määratud ja koolitatud (teadvusta ja tunnusta töökeskkonnaspetsialisti rolli tähtsust);
- töökeskkonna riskianalüüsi käigus on selgitatud välja töökeskkonna ohutegurid;
- riskianalüüsi käigus on koostatud ka tegevuskava, milles on meetmed terviseriski vähendamiseks;
- ohutusjuhendid kasutatavate töövahendite kohta on koostatud töövahendite kasutusjuhendite alusel ning tööpetsiifikat arvestades;
- ohutusjuhendid tehtavate tööde kohta sisaldavad ohutuid töövõtteid;
- tööõnnetuse järgselt arutatakse selle põhjuseid kõikide töötajatega, et vältida sarnase juhtumi kordumist;
- kõik ohtlikud kohad ja liikumisteed on märgistatud (tasapindade erinevused, läbipaistvad uksed ja seinad jne);
- kuvariga töökohad on kujundatud ergonoomiliselt (et jalgadel oleks ruumi, kätel piisavalt toetuspinda ning töötooli istme kõrgus ja seljatoe asend reguleeritavad)

Tööinspeksioon tänab kontrollitud raamatukogu töötajaid hea koostöö eest ning soovib edu turvalise töökeskkonna arendamisel.