

Tööinspektsiooni 2006. aasta aruanne

1. Töötervishoid ja tööohutus

1.1 Järelevalve prioriteedid

1.1.1. Töötervishoidu ja tööohutust reguleerivate õigusaktide nõuete täitmise kontrollimine ja töökeskkonna hindamine eesmärgiga viia ettevõtete töökeskkond vastavusse õigusaktides sätestatud nõuetega ning saavutada seega töötajate töötingimuste paranemine, nende ohutuse tagamine ja töövõime säilimine eelkõige:

- suurõnnetuse ohuga ja ohtlikes ettevõtetes (kemikaaliseaduse ja selle alusel kehtestatud õigusaktide alusel määratletud ettevõtted) ja muudes ettevõtetes, kus esineb või võib tekkida plahvatusohtlik keskkond ning kus ei ole töötervishoiu ja tööohutuse üldkontrolli aastatel 2003 – 2005 läbi viidud;
- muude ohtlikumate tegevusaladega ettevõtetes: puidutöötlemine; metallide, masinate ja seadmete tootmine; kemikaalide ja keemiatoodete tootmine; toiduainetetööstus ning ohtlikumate tegevusalade ettevõtetes, arvestades maakonna ettevõtte töö iseärasusi ja 2 viimase aasta jooksul toimunud tööõnnetuste arvu tegevusalade lõikes.

1.1.2 Töökeskkonna ohutegurite ja nendest ohuteguritest tuleneva terviseriski vältimiseks või vähendamiseks rakendatud abinõude valikulise hindamise (edaspidi – Töökeskkonna kiirkontroll) juurutamine erinevate tegevusalade ettevõtetes Tööinspektsiooni poolt määratletud tegevusalade valimi alusel eesmärgiga suunata tööandjate tegevus abinõude rakendamisele terviseriski vähendamiseks ning töökeskkonna kui terviku parandamiseks.

1.1.3 Euroopa Vanemtööinspektorite Komitee (SLIC) poolt kavandatud “Asbestiohutuse kampaania” läbiviimine eesmärgiga suunata asbestiga tegelevate ettevõtjate tegevus tööde ohutule korraldamisele ning tagada seega asbestitööga seotud haigestumiste ennetamine.

1.1.2 Järelevalve korraldus

2006.a I poolaastal toimusid muudatused Tööinspektsiooni järelevalvealase töö korraldamisel ja planeerimisel. Nende mõju, kui võrrelda 2005. aasta tegemistega, oli tunda aasta lõpuni. Lähtudes vajadusest muuta ja täiendada järelevalve korraldust ja metoodikat töötati välja ja kinnitati uued juhendid, viidi sisse muudatused järelevalve korraldusse ja Tööinspektsiooni infosüsteemi. II kvartalis alustati kiirkontrollidega. Täiustati tööinspektorite tegemiste registreerimist.

Töötati välja uus kontrollakti vorm ohutegurite hindamiseks üld- ja kiirkontrolli käigus. Infosüsteemis loodi võimalused:

registreerida ning teha väljavõtteid õigusaktide olulisemate punktide rikkumiste osas (vaata Lisa 1);

teha väljavõtteid tööandjatest ja nende kontrollimistest tegevusalade lõikes;

teha väljavõtteid töötajatest EUROSTAT'i 26 tegevusala lõikes;

teha väljavõtteid tööõnnetustest EUROSTAT'i 26 tegevusala lõikes;

teha väljavõtteid tööõnnetustest töökoha ja soo järgi.

Rakendati abinõud järelevalve intensiivistamiseks, mille tulemusena võrreldes eelmise aastaga suurenesid: kontrollimiste üldarv – 16% (2006.a– 5982/ 2005.a– 5029); järelevalvega haaratud ettevõtete arv – 49% (3846/ 2575); tööandjatele puuduste kõrvaldamiseks esitatud ettekirjutuste arv – 26% (3306/ 2450).

Enim suurenes:

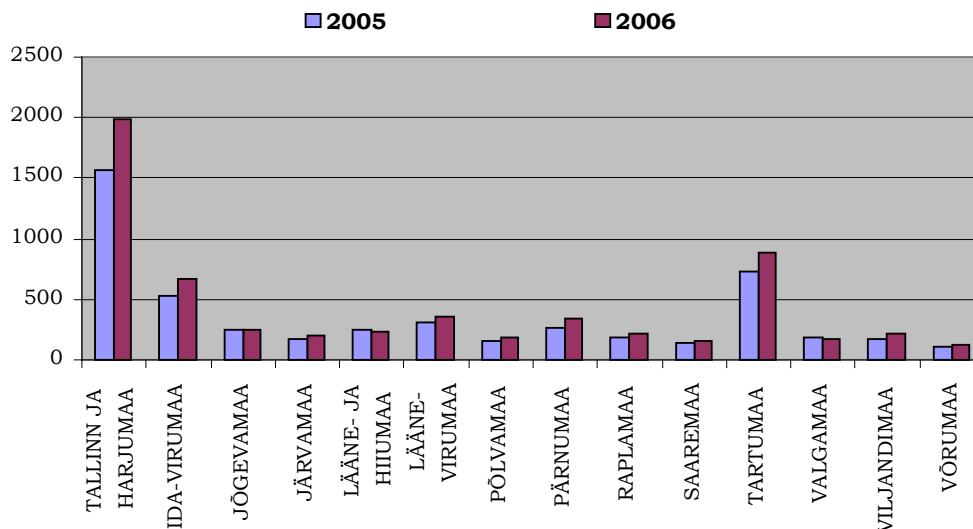
– kontrollimiste arv – Tallinna ja Harjumaa inspektsioon ja Ida-Virumaa 26%, Tartumaa 21%

– kontrollitud ettevõtete arv – Ida-Virumaa 81%, Viljandimaa 62% ja Tallinn-Harjumaa – 60%

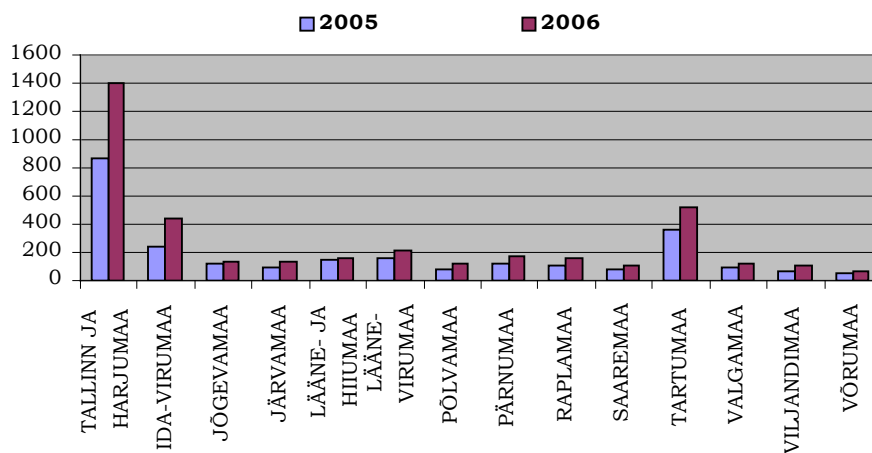
– ettekirjutuste arv – Tallinn-Harjumaa 54%, Tartumaa 44%, Ida-Virumaa 40%.

Vähenes kontrollimiste ja ettekirjutuste nõuete arv Hiiumaal ning ettekirjutuste arv Võrumaal; mõlemas inspektori lahkumise tõttu. Uus inspektor vajab väljaõpet ning ei oma pika katseaja jooksul õigust iseseisvalt ettekirjutusi vormistada.

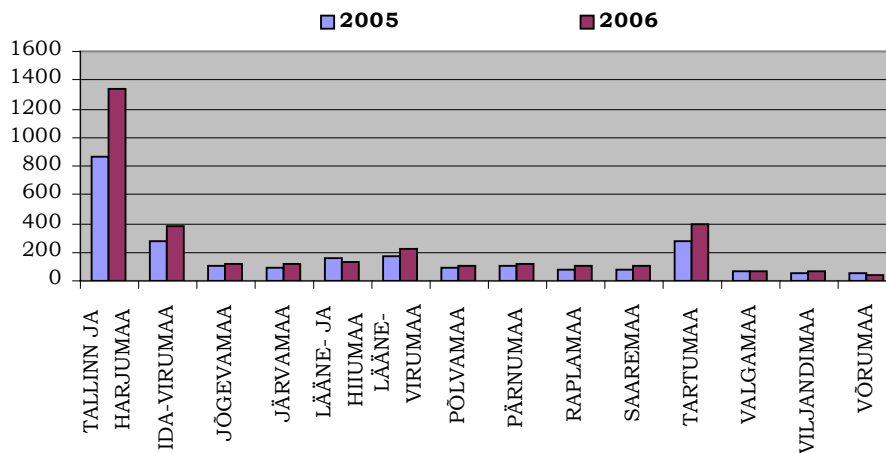
Kontrollimiste arv maakondade lõikes (TT ja TO)



Järelevalvega haaratud ettevõtete arv maakondade lõikes (TT ja TO)



Töandjatele puuduste kõrvaldamiseks esitatud ettekirjutuste arv maakondade lõikes (TT ja TO)

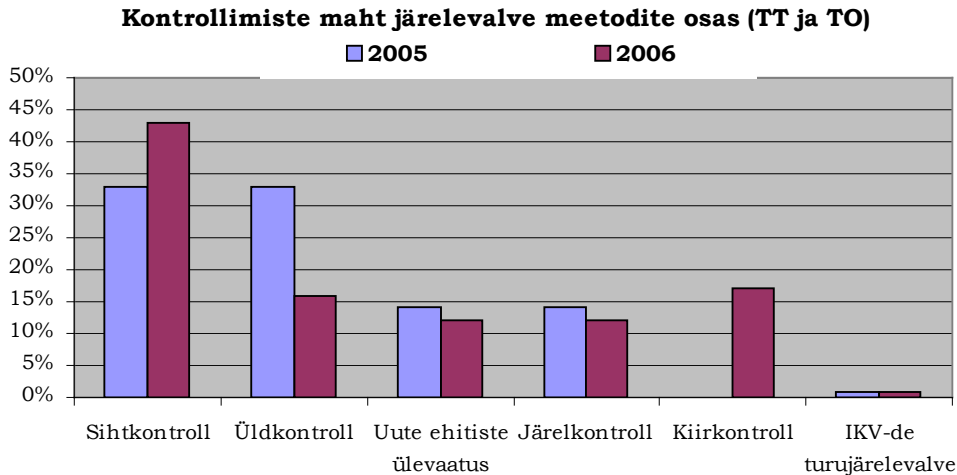


1.2 Kontrollimiste maht järelevalve liikide lõikes

Lähtudes järelevalve prioriteetidest viidi üldkontroll läbi suurõnnetuse ohuga ja ohtlikes ettevõtetes, samuti ettevõtetes, kus võib tekkida plahvatusohtlik keskkond ning muude ohtlikumate tegevusalade ettevõtetes, milliseid ei olnud kolme viimase aasta jooksul kontrollitud (kemikaalide ja keemiatoodete tootmine; puidutöötlemine; metallide, masinate ja seadmete tootmine; toiduainetetööstus). Üldkontroll viidi läbi 824 ettevõttes (plaan – 800). Nende ettevõtete kontrollimine oli eriti vajalik, sest ohutusnõuete eiramine selliste tegevusaladega ettevõtetes võib olla väga raskete tagajärgedega või suure kannatanute arvuga lõppeda võivate tööõnnetuste põhjustajaks. Arvestades Sotsiaalministeeriumi töövaldkonna soovitusi vähendas Tööinspeksioon planeeritud üldkontrollide mahtu võrreldes 2005. aastaga 50% ja suurendas selle arvel sihtkontrollide, s.h etteatamata kontrollide arvu 83% (2006.a – 2592 sihtkontrolli, neist 1162 viidi läbi tööandjat kontrollist eelnevalt ette teatamata; 2005.a – 1415) ning võttis kasutusele uue järelevalve meetodi – töökeskkonna kiirkontrolli. See kontroll viidi läbi Tööinspeksiooni keskuse poolt ette antud kõiki tegevusalasid hõlmava valimi alusel 1034 ettevõttes (plaan 1037). Planeeritud mahtu kiirkontrollide osas ei suutnud täita Lääne- ja Hiiumaa inspeksioon, sest Hiiumaa inspektor lahkus sügisel töölt ning uue inspektori leidmine ja väljaõpe võttis aega.

Järelevalve intensiivistamiseks suurendati tunduvalt kohalike inspeksioonide poolt kavandatavate ja iga maakonna ettevõtluse iseärasusi arvestatavate operatiivsete sihtkontrollide mahtu ning vähendati planeeritud järelkontrollimiste mahtu 30% (2006.a – 738; 2005.a – 1055), s.t vähendati ettevõtete korduvkülastuste arvu. Uute ehitiste ülevaastusel osalemine vähenes 12% (724/818). Isikukaitsevahendite turujärelevalve vähenes 19% (70/86).

Kontrollimiste üldarvust moodustavad: üldkontrollid – 16% (2005.a – 33%); kiirkontrollid – 17%; sihtkontrollid – 43% (33%); uute ehitiste ülevaastus – 12% (14%); isikukaitsevahendite turujärelevalve sama – 1% ; järelkontrollid – 12% (19%).



Asbestiohutuse kampaania käigus kontrolliti 32 asbesti käitlemisega seotud tegevuspaika, nende hulgas 18 asbestsementtoidete ja 9 kergekestipudeneva asbesti käitlemise kohta ning 5 asbesti ladestuspaika. Kontrollimiste käigus anti 29 suulist ja 6 kirjalikku soovitusi, vormistati 7 ettekirjutuse nõuet, peatati töö 4 ning keelati töö 1 juhul.

1.3 Järelevalve käigus avastatud olulisemad õigusaktide nõuete rikkumised

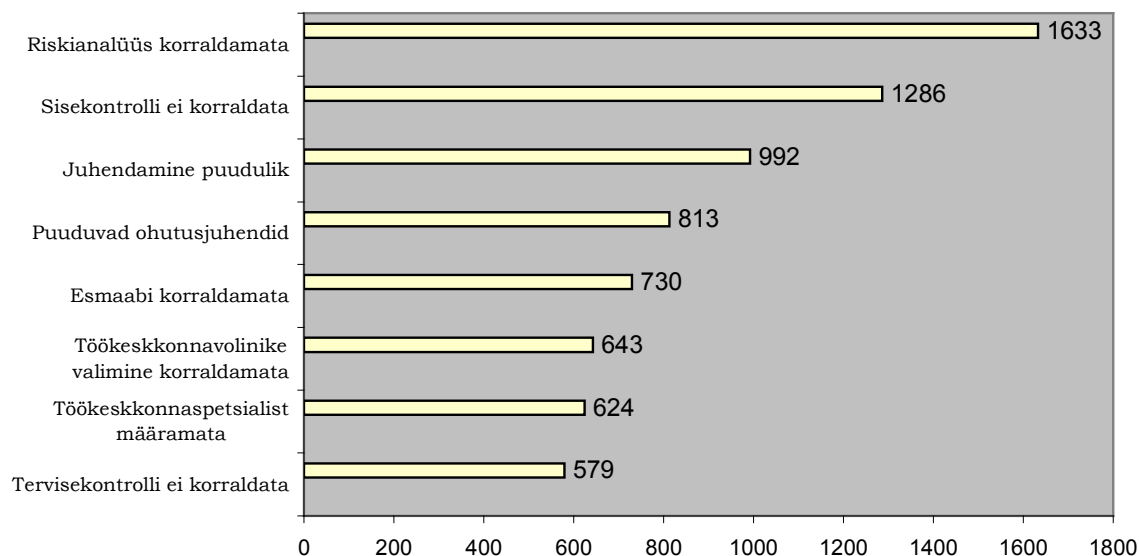
Järelevalve käigus avastati 11 666 töötervishoidu ja tööohutust reguleerivate õigusaktide nõuete rikkumist, neist 8655 rikkumise kõrvaldamiseks esitati nõuded ettekirjutustes ning 3011 rikkumist kõrvaldasid tööandjad kontrollakti alusel.

Analüüsidest tööandjate tegevust töötervishoiu ja tööohutusosalase töö korraldamisel ettevõttes, mis on üheks olulisemaks eelduseks ohutute ja tervislike töötingimuste tagamisel, võib järeldada, et kõige rohkem rikutakse järgmisi õigusaktide nõudeid:

- 1633 (11 % rikkumiste üldarvust) tööandjat ei olnud korraldanud töökeskkonna riskianalüüsi, mis on üks töökeskkonna ohutuse taseme hindamise põhialuseid ning ei rakendanud abinõusid terviseriski vältimiseks või vähendamiseks;
- 1286 (8 % rikkumiste üldarvust) tööandjat ei viinud läbi töökeskkonna sisekontrolli ega analüüsinud selle tulemusi;
- 992 (6 % rikkumiste üldarvust) ettevõttes ei olnud nõuetekohaselt korraldatud töötajate töötervishoiu ja tööohutusosalast juhendamist ja väljaõpet;
- 813 (5% rikkumiste üldarvust) ettevõttes ei olnud koostatud ohutusjuhendeid tehtavate tööde ja kasutatavate töövahendite kohta;
- 730 (5% rikkumiste üldarvust) ettevõttes ei olnud tööandja määranud esmaabiandjaid ega korraldanud nende väljaõpet.
- 643 (4% rikkumiste üldarvust) ettevõttes ei olnud tööandja korraldanud töökeskkonnavolinike valimist, s.t need tööandjad ei täida seadusest tulenevat kohustust konsulteerida töötajatega töötervishoiu ja tööohutuse küsimustes;
- 459 (4% rikkumiste üldarvust) ettevõttes ei olnud tööandja määranud töökeskkonnaspetsialisti, s.t ettevõttes puudus töökeskkonnaõpetust saanud isik, kes peaks korraldama töötervishoiu ja tööohutusosalast tööd ettevõttes;
- 579 (4% rikkumiste üldarvust) ettevõttes ei täidetud töötajate terviskontrolli korraldamise nõudeid.

Puudustest töötervishoiu ja tööohutusosalase töö korraldamisel nähtub, et kõik tööandjad ei ole seda tööd korraldanud nõutaval tasemel. Ettevõtte töökeskkonna seisund sõltub aga suure osas tööandja, s.t äriühingu juhatuse või asutuse juhi tegevusest ohutute ja tervislike töötingimuste tagamisel. Oluline on ka koostöö arendamine töötajate esindajatega, s.h seaduses sätestatud töökeskkonna struktuuride moodustamine ja tööerakendamine. Puudused töökeskkonnaalase töö korraldamisel on ka üheks põhiliseks tööõnnetuste ja tööga seotud haigestumiste põhjustajaks.

Puudused töötervishoiu ja tööohutusosalase töö korraldamisel ettevõttes



Analüüsidest õigusaktide nõuete rikkumisi töövahendite kasutamisel ja töökohtade sisustamisel võib järeldada, et kõige rohkem rikutakse järgmisi õigusaktide nõudeid:

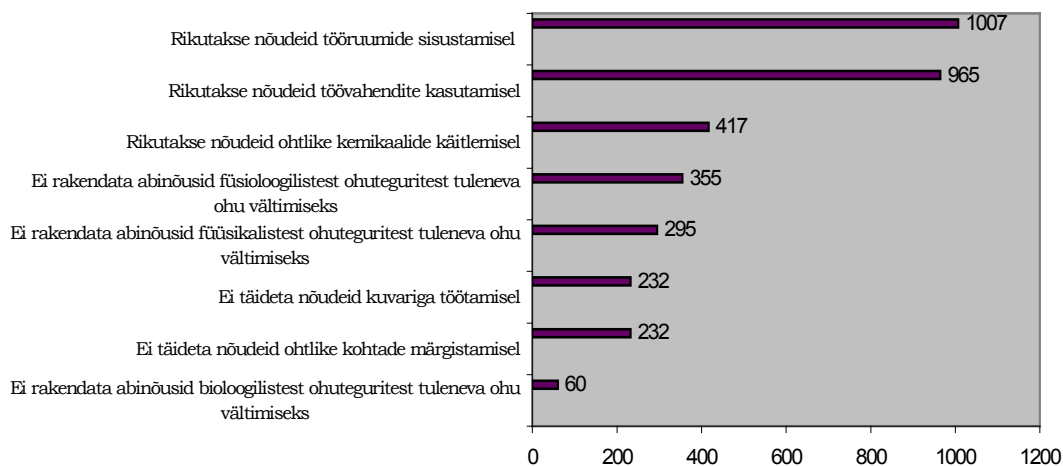
- 965 juhul (6% rikkumiste üldarvust) ei vastanud töövahendid ohutusnõuetele, s.h 283 juhul ei vastanud ohutusnõuetele töövahendite ohutusseadised ja 123 juhul juhtimis- ja kontrolliseadised;
- 1007 juhul (7% rikkumiste üldarvust) rikuti ohutusnõudeid tööruumide ja töökohtade sisustamisel, s.h 132 juhul ei vastanud olmeruumid nõuetele, 130 juhul liikumisteed ja 232 juhul ei täidetud töötervishoiu nõudeid kuvariga töötamisel;
- 232 juhul (1,5% rikkumiste üldarvust) ei olnud ohtlikud kohad, liikumisteed ning mahutid ja torustikud nõuetekohaselt märgistatud ohutusmärkidega.

Puudustest töövahendite kasutamisel võib järeldada, et ettevõtetes kasutatakse veel masinaid ja seadmeid, mis on paigaldatud enne masina ohutuse seaduse ja selle rakendusaktide jõustumist. Kui palju on masinaid, mis on paigaldatud pärast nimetatud seaduse jõustumist ja kui palju neist osutuvad kontrollimisel ohutusnõuetele mittevastavateks, ei saa Tööinspeksioon hinnata, sest masinaohutuse seaduse täitmise üle teostab järelevalvet Tehnilise Järelevalve Inspektsioon (TJI). Ohutusnõuetele mittevastavad masinad on aga paljude tööõnnetuste põhjustajaks.

Analüüsidest õigusaktide nõuete rikkumisi töökeskkonna ohutegurite mõju vältimiseks või vähendamiseks vajalike abinõude täitmise osas võib järeldada, et:

- 417 juhul (3% rikkumiste üldarvust) rikuti töötervishoiu ja tööohutusnõudeid ohtlike kemikaalide käitlemisel, s.h 75 juhul ei olnud riskianalüüsi käigus iseloomustatud ohtlike kemikaalidega seotud ohutegureid ja terviseriski ning mõõdetud keemiliste ainete sisaldust õhus, 79 juhul puudusid nõuetele vastavad kemikaalide ohutuskardid, 38 juhul ei täidetud ohtlike kemikaalide arvestuse pidamise nõudeid, 40 juhul rikuti ohutusnõudeid töötamisel plahvatusohtlikus keskkonnas;
- 355 juhul (2% rikkumiste üldarvust) ei olnud rakendatud abinõusid füsioloogilistest ohuteguritest tuleneva terviseriski vältimiseks või vähendamiseks (põhiliselt tööd raskuste käsitsi teisaldamisel);
- 223 juhul (2% rikkumiste üldarvust) ei olnud rakendatud abinõusid füüsikalistest ohuteguritest (müra, vibratsioon, valgustatus, õhutemperatuur ja -niiskus) tuleneva terviseriski vältimiseks ega vähendamiseks, s.h valgustus ei vastanud nõuetele 123 juhul ja tööruumide sisekliima 107 juhul;
- 60 juhul (0,4% rikkumiste üldarvust) ei olnud rakendatud abinõusid bioloogilistest ohuteguritest tuleneva terviseriski vältimiseks ega vähendamiseks.

Ülevaade olulisematest õigusaktide nõuete rikkumisest



1.4 Järelevalve tulemusena ettevõtete töökeskkonnas toimud muutuste lühiülevaade

Töötervishoiu ja tööohutuse üldkontrolli käigus hinnati töökeskkonda Tööinspektsioonis väljatöötatud metoodika alusel 721 ettevõttes. Järelevalve tulemusena ettevõtte töökeskkonnas toimunud muutusi hinnati 193 ettevõttes, s.o 27% varem kontrollitud ettevõtetest.

Järelevalve tulemusena ettevõtete töökeskkonnas toimunud muutusi iseloomustavad järgmised andmed:

- kui esmakordsel kontrollimisel tuvastati, et töökeskkonna riskianalüüs ei ole nõuetekohaselt läbi viidud 290 ettevõttes (40% kontrollitud ettevõtetest), siis järelkontrollimisel selgus, et see ei olnud veel nõuetekohaselt läbi viidud 6 järelkontrolliga haaratud ettevõtetest;
- kui esmakordsel kontrollimisel tuvastati, et tegevuskava terviseriski vältimiseks või vähendamiseks ei olnud koostatud 367 ettevõttes (51% kontrollitud ettevõtetest), siis järelkontrollimisel selgus, et see oli puudulik vaid 13 järelkontrolliga haaratud ettevõtetest;
- kui esmakordsel kontrollimisel tuvastati, et töökeskkonna sisekontrolli ei korraldata 288 ettevõttes (40% kontrollitud ettevõtetest), siis järelkontrollimisel selgus, et see ei toimunud veel 5 järelkontrolliga haaratud ettevõtetest;
- kui esmakordsel kontrollimisel tuvastati, et töötajate tervisekontrolli ei olnud korraldatud 288 ettevõttes (40% kontrollitud ettevõtetest), siis järelkontrollimisel selgus, et tervisekontrolli ei olnud veel lõpetatud ainult 12 järelkontrolliga haaratud ettevõtetest;
- kui esmakordsel kontrollimisel tuvastati, et töötajate väljaõpe ja juhendamine ei ole nõuetekohaselt korraldatud 115 ettevõttes (16 % kontrollitud ettevõtetest), siis järelkontrollimisel selgus, et seda ei ole veel nõuetekohaselt korraldatud 3 järelkontrolliga haaratud ettevõtetest.

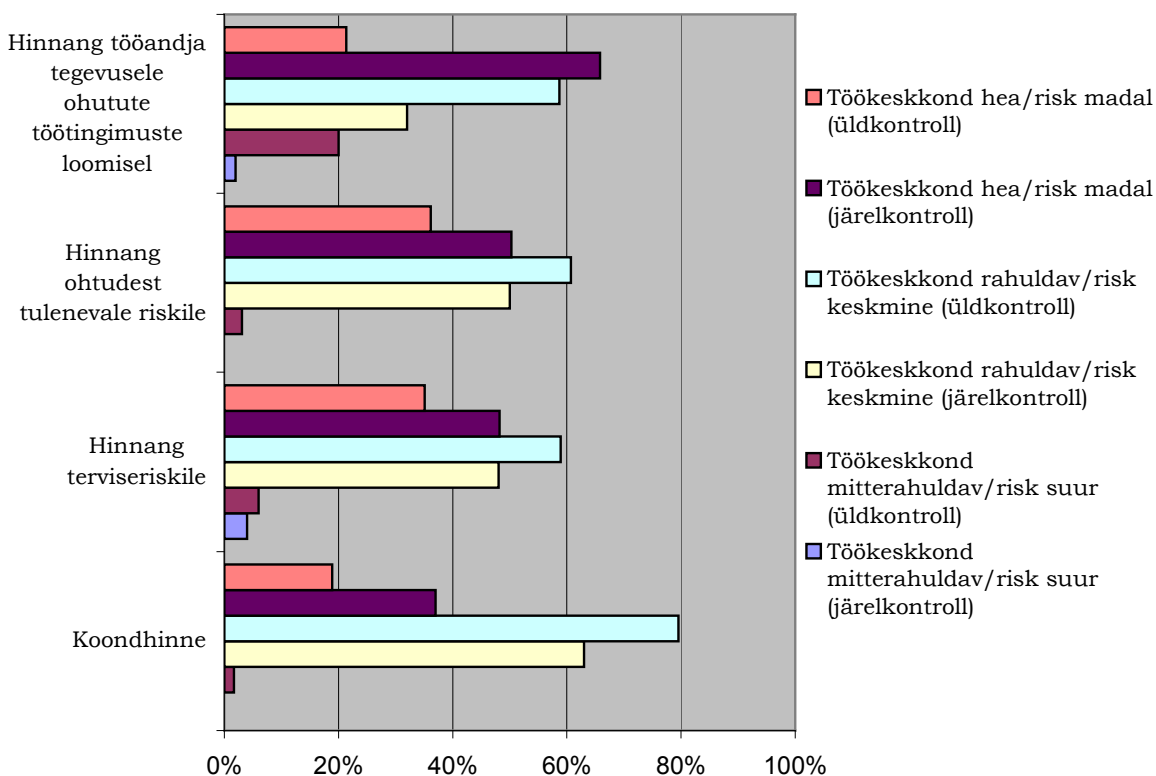
Hinnangud töetervishoiu ja tööohutusalase töö korraldamisele ettevõtetes – Lisa 2

Järelkontrollimisel ettevõtete töökeskkonnale antud uute hinnangute alusel võib järeldada, et:

- kui esmakordsel kontrollimisel hinnati tööandja tegevust õigusaktidest tulenevate kohustuste täitmisel mitterahuldavaks 144 ettevõttes (20% kontrollitud ettevõtetest), siis järelkontrollimisel hinnati see töö mitterahuldavaks 4 ettevõttes;
- kui esmakordsel kontrollimisel hinnati füüsikalistest ohuteguritest tulenev risk keskmiseks 438 ettevõttes (61% kontrollitud ettevõtetest) ja suureks 22 ettevõttes (3% kontrollitud ettevõtetest), siis järelkontrollimisel hinnati see keskmiseks 50 % järelkontrolliga haaratud ettevõtetest ja suureks mitte üheski ettevõttes;
- kui esmakordsel kontrollimisel hinnati keemilistest, bioloogilistest ja füsioloogilistest ohuteguritest tulenev terviserisk keskmiseks 425 ettevõttes (59% kontrollitud ettevõtetest) ja suureks 43 ettevõttes (6% kontrollitud ettevõtetest), siis järelkontrollimisel hinnati see risk keskmiseks 59% järelkontrolliga haaratud ettevõtetest ja suureks 4% ettevõtetest;
- kui esmakordsel kontrollimisel hinnati ettevõtte töökeskkond tervikuna heaks 136 ettevõttes (19% kontrollitud ettevõtetest) rahuldavaks 573 ettevõttes (80% kontrollitud ettevõtetest) ja mitterahuldavaks 12 ettevõttes (2% kontrollitud ettevõtetest), siis järelkontrollimisel hinnati heaks 37% ettevõtete töökeskkond, rahuldavaks 63% ettevõtete töökeskkond ning mitterahuldavaks ei hinnatud töökeskkonda mitte üheski ettevõttes.

Ülaltoodust võib järeldada, et järelkontroll on vajalik selleks, et tagada valikulinegi kontroll tööandjatele esitatud ettekirjutuste täitmise üle ning saavutada seega ettevõtete töökeskkonna tegelik paranemine.

Hinnangud ettevõtete töökeskkonnale



Hinnangud ettevõtete töökeskkonnale – Lisa 3

Põhilised ohutegurid üldkontrolli käigus hinnatud ettevõtetes – Lisa 4

Ohutegurite hindamisaruanded üld- ja kiirkontrollide põhjal – Lisa 10 ja Lisa 11.

1.5 Tööõnnetused

1.5.1 Surmaga lõppenud tööõnnetused

2006. aasta esialgsel andmel registreeriti Tööinspeksioonis 37 surmaga lõppenud õnnetust (2004. a 34 ja 2005. a 24), neist 29 olid tööõnnetused, kus töötaja hukkus tööülesande täitmisel. Ühe juhtumi asjaolud on täpsustamisel.

8 õnnetust ei olnud tööõnnetused erinevatel põhjustel:

- FIE tegutses töövõtulepingu alusel Rootsis;
- peale töökohale saabumist töötaja äkkaigestus ja suri terviserikke tagajärjel;
- joores töötaja oli töölt kõrvaldatud;
- tegemist oli mootortõstuki ärandamiskatsega;
- puudus faktiline töösuhe.

Neli tööõnnetust olid grupilised tööõnnetused mitme kannatanuga. Liikluses toimus 3 grupilist tööõnnetust: ühel juhtumil kaks töötajat hukkusid põlevas autos, teisel juhtumil üks töötaja suri sündmuskohal ja seitse töötajat said raskelt vigastada, kolmandal juhtumil hukkusid kolm prokuratuuri töötajat ja vigastusi said veel kolm inimest. Tulekahjus toimus 1 grupiline tööõnnetus, kus hukkusid kaks ja esmaabi vajasisid kaks töötajat.

Võrreldes 2004. aastaga absoluutarvudes on töösurmade arv vähenenud 5 võrra ja võrreldes 2005. aastaga absoluutarvudes on töösurmade arv kasvanud 5 võrra. 2006. aastal surmaga lõppenud tööõnnetuste arv võrreldes 2005. aastaga kasvas 21% ja võrreldes 2004. aastaga vähenes 15%, olles seega viimasel kolmel aastal suhteliselt püsiv.

2006. aastal 29-st surmaga lõppenud tööõnnetusest 14 ei toimunud töötervishoiu ja tööohutuse nõuete rikkumise tagajärjel vaid liikluses (11) või kuritegeliku ründe tõttu (3).

Tehnilise Järelevalve Inspektsiooni järelevalve valdkonnas (Elektriohutusseadus, Masina ohutuse seadus) said töötajad surma 6:

- elektrilöögi tagajärjel – 4 töötajat,
- masinate ja seadmete käitlemisel – 2 töötajat.

Päästeameti järelevalve valdkonnas (Päästeseadus) – tulekahjus hukkusid 2 töötajat.

Otseselt vaid Tööinspektsiooni järelevalve valdkonnas (Töötervishoiu ja tööohutuse seadus) sai surma 7 töötajat:

- kukkumise tagajärjel – 4 (kõik ehitusobjektidel),
- kukkuma eseme alla jäämisel – 3 (1 – ehitusobjektidel, 1 – raielangil ja 1 – keevitustöödel).

Ülalnimetatud 7 surmaga lõppenud tööõnnetuse kohta alustas politsei kriminaalmenetluse, millest 4 on prokuröride juhtimisel veel menetluses. Kolme juhtumi kohta alustas Tööinspektsioon väärteomenetluse. Ettekirjutus tööandjale koostati 13 juhul.

Võrreldes eelmise aastaga on Tööinspektsiooni järelevalve valdkonnas surmaga lõppenud tööõnnetuste arv vähenenud. Politsei, Päästeameti ja Tehnilise Järelevalve Inspektsiooni järelevalve valdkondades on aga surmaga lõppenud tööõnnetuste arv kasvanud.

1.5.2 Rasket tööõnnetused.

2006. a toimus esialgsel andmel 1053 rasket tööõnnetust (2005. a – 999). Kasv 5%.

Analüüsist selgub, et:

- arvuliselt rohkem toimus raskeid tööõnnetusi Tallinnas – 318, Harjumaal – 155, Lääne-Virumaal – 93 ja Pärnumaal – 82;
- arvuliselt vähem Hiiumaal – 7, Valgamaal – 13 ja Põlvamaal – 17;
- välismaal toimus Eesti töötajatega 31 rasket tööõnnetust;
- võrreldes 2005. aastaga kasvas raskete tööõnnetuste arv kõige rohkem Lääne- Virumaal – 20, Tallinnas – 20 ning Tartumaal – 18 võrra; vähenes: Ida-Virumaal – 32, Valgamaal – 8 ning Raplamaal – 8 võrra;
- arvuliselt toimus rohkem raskeid tööõnnetusi ettevõtte põhitegevusala järgi ehituses – 146; puidutöötlemises – 106; metallitoodete, masinate jt seadmete tootmises – 104; hulgi- ja jaekaubanduses – 97;
- kõige vähem toimus raskeid tööõnnetusi, ettevõtte põhitegevusala järgi, õhustranspordis – 0, metsamajanduses – 1, kalanduses – 2.

–

Võrreldes 2005. aastaga:

- raskete tööõnnetuste arv ettevõtte põhitegevusala järgi kasvas: ehitus – 28, puidutöötlemine – 17, maismaatransport – 13, haridus – 11 võrra.
- vähenes: paberi tootmine ja trükindus – 12; hulgi- ja jaekaubandus – 12; metsamajandus – 9; avalik haldus, riigikaitse, kohustuslik sotsiaalkindlustus – 9 võrra.

Seega on ka raskete tööõnnetuste hulk olnud võrreldes eelmise aastaga suhteliselt püsiv.

Raskete tööõnnetuste sagedasemad põhjused:

ehituses:

- töökoha mittevastavus tööohutusnõuetele,
- puudulik väljaõpe ja juhendamine,
- ehitiste, tööruumide või liikumisteede mittevastavus tööohutusnõuetele,
- puudulik töökeskkonna sisekontroll.

puidutöötlemises:

- töövahendi (seadme, tööriista jne) mittevastavus tööohutusnõuetele,
- puudulik väljaõpe ja juhendamine,
- puudulik töökeskkonna sisekontroll,

maismaatranspordis:

- puudulik väljaõpe ja juhendamine,
- töövahendi (seadme, tööriista jne) mittevastavus tööohutusnõuetele,

hariduses:

- ehitiste, tööruumide või liikumisteede mittevastavus tööohutusnõuetele,
- riskianalüüsi puudumine,
- puudulik töökeskkonna sisekontroll.

–

Kahjuks puudub kuni käesoleva ajani õiguslik alus tööõnnetuste raskusastme määramiseks. Seepärast sõltub raskete tööõnnetuste arv arstide sageli väga erinevast lähenemisest tööõnnetuse hindamisel raskeks või kergeks. Seepärast on ilmselt ebaõige kujundada aastate lõikes võrreldavat statistikat selliste hinnangute alusel. Probleem oli arutusel ka 2005.a toimunud Sotsiaalministeeriumi töövaldkonna ja Tööinspektsiooni esindajate tööõnnetuste uurimist ja statistikat käsitleval nõupidamisel.

1.5.3 Kõik tööõnnetused.

2006.a registreeriti kokku 3594 tööõnnetust (2005.a – 3425). Seega kasv 169 võrra (5%).

100 000 töötaja kohta toimus 592 tööõnnetust (2005.a – 564). Kasv 5 %. EUROSTAT-i nõuete alusel kodeeritud tööõnnetuste raportite tabelanalüüs valmib märtsis 2007.

Uuritud raskete ja surmaga lõppenud tööõnnetuste uurimiskokkuvõtete järgi olid tööõnnetuste esmased põhjused:

- puudulik väljaõpe ja juhendamine,
- töövahendi (seadme, tööriista jne) mittevastavus tööohutusnõuetele,
- töökoha mittevastavus tööohutusnõuetele.

ja teised põhjused:

- puudulik töökeskkonna sisekontroll,
- riskianalüüsi puudumine või puudulikkus.

-

Tööõnnetuste kasvu soodustavateks asjaoludeks on olnud ka:

- majandustegevuse ja seega ka töö tunduv intensiivistumine ning seda eelkõige ohtlikumates tegevusvaldkondades (ehitus, transport, puidutöötlemine jne.);
- kvalifitseeritud ja kogemustega töötajate lahkumine tööle Eestist ning nende asendamine uute mitteküllaldase väljaõppe ja kogemustega töötajatega (seda jällegi ohtlikes tegevusvaldkondades – ehitus, töötlev tööstus, transport);
- tööõnnetuste kasv Tööinspektsiooni järelevalve alla mittekuuluvates valdkondades (liiklus, riigikaitse ja avalik haldus jms);
- tööõnnetuste varjamise vähenemine.

–

Tööõnnetuste kasvu soodustavaid asjaolusid oleks vaja hinnata ja analüüsida pikema aja vältel muutumatutes õiguslikes raamides. Alles see võimaldaks teha järeldusi, töötamaks välja meetmeid tööõnnetuste ennetamiseks. Kuid ilmselt ei saa me enne tööõnnetuse ja kutsehaiguskindlustuse seaduse jõustumist ning rakendumist, s.t aega mil nii tööandjad kui ka töötajad on huvitatud tööõnnetuse vormistamisest, ning millal ka kõik tööõnnetused registreeritakse, anda põhjendatud hinnanguid tööõnnetuste kasvule või vähenemisele mingil ajaperioodil.

Maakondade lõikes toimus kõige rohkem tööõnnetusi 100 000 töötaja kohta:

- Lääne – Virumaal – 1181 (2005 – 1160);
- Järvamaal – 960 (2005 – 965);
- Harjumaal – 775 (2005 – 687).

Tegevusalade lõikes toimus kõige rohkem tööõnnetusi 100 000 töötaja kohta:

- puidu töötlemine ja puittoodete valmistamine – 1712 (2005 – 1632);
- kemikaalide ning keemia-, kummi- ja
- plastmasstoodete valmistamine – 1603 (2005 – 1620);
- mööblitootmine – 1239 (2005 – 1394).

Vaata ka

Tööõnnetuste analüüs tegevusalade lõikes – Lisa 5

Tööõnnetused toimumiskoha maakonna järgi – Lisa 6

Tööõnnetuste arv ameti, soo ja vanusegrupi järgi – Lisa 7

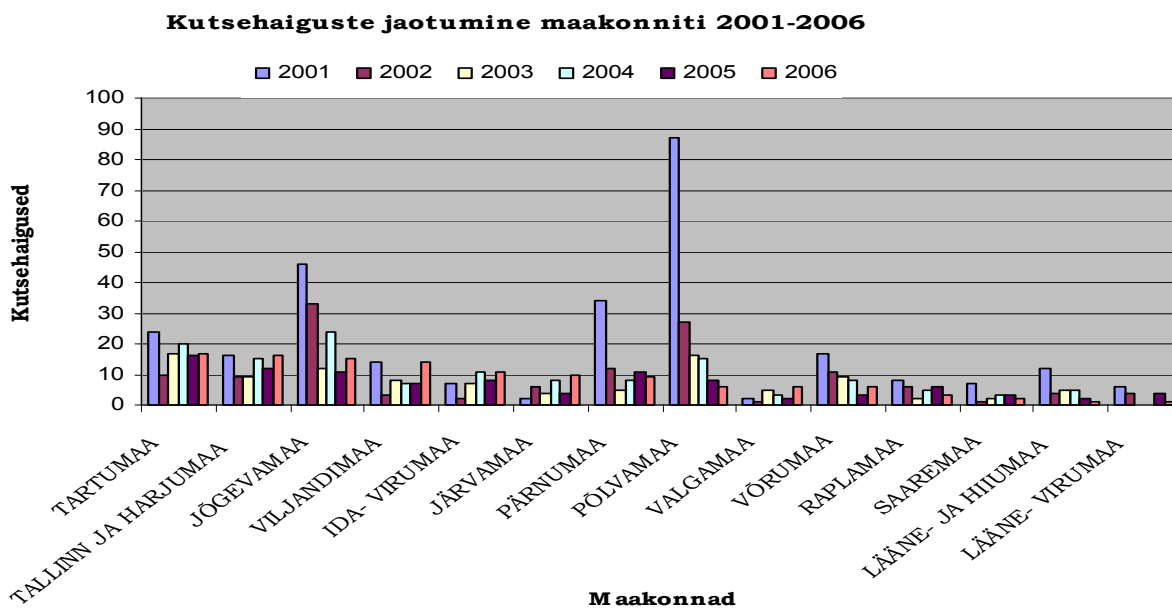
Surмага lõppenud tööõnnetused soo ja vanusegrupi järgi – Lisa 8

Uuritud raskete ja surмага lõppenud tööõnnetuste jaotus põhjuste järgi – Lisa 9

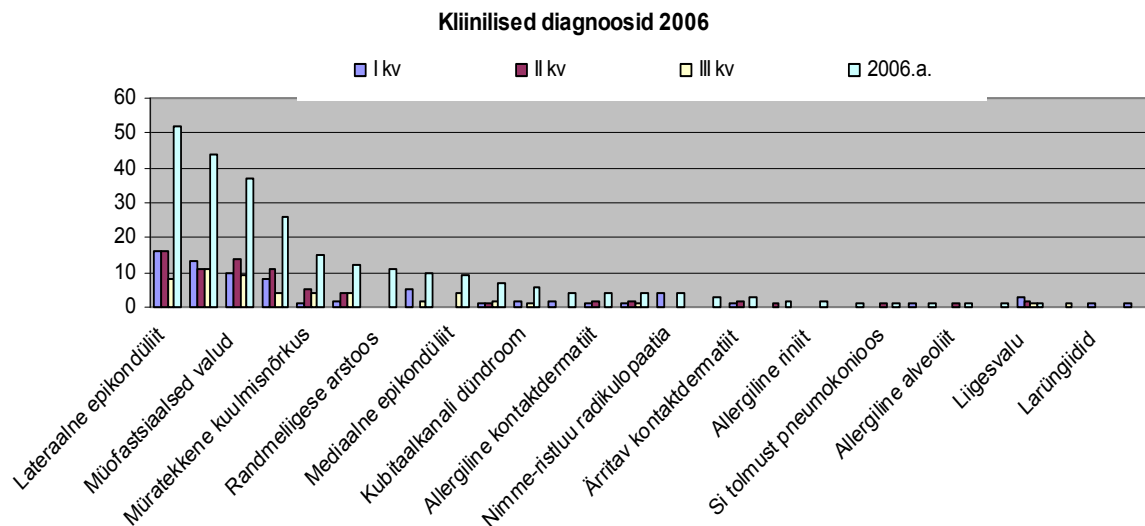
1.6.Kutsehaigused

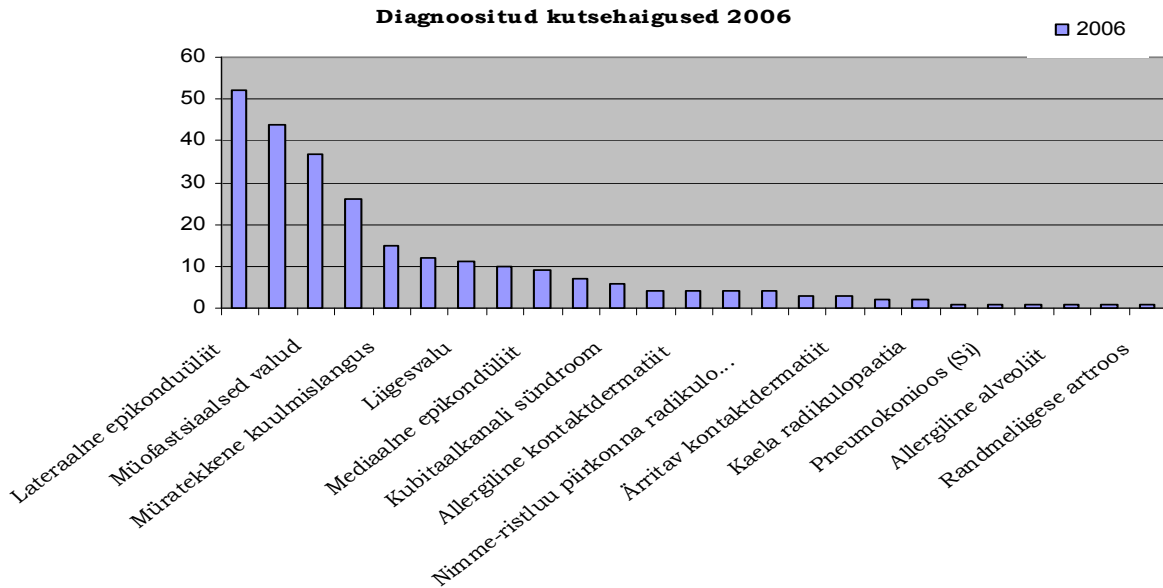
2006. aastal registreeriti Tööinspektsioonis 117 esmaselt diagnoositud kutsehaigusjuhtumit (2005a. - 97), mis on 20 võrra rohkem. Sooliselt on esmaseid kutsehaigestumisi enim diagnoositud naistel – 66. Kliiniliste diagnooside järgi diagnoositi 261 haigust.

Maakonniti on aasta jooksul enim diagnoositud esmaseid kutsehaigusjuhtumeid Tartumaal, Tallinna ja Harjumaal, Jõgevamaal ning Viljandimaal. Kui 2001.-2002. aastal oli enim kutsehaigusjuhtumeid diagnoositud Põlvamaal (2001.a. – 87, 2002.a. – 27), siis käesoleval aastal on Põlvamaa töötajatel diagnoositud esmane kutsehaigus vaid 6 inimesel.



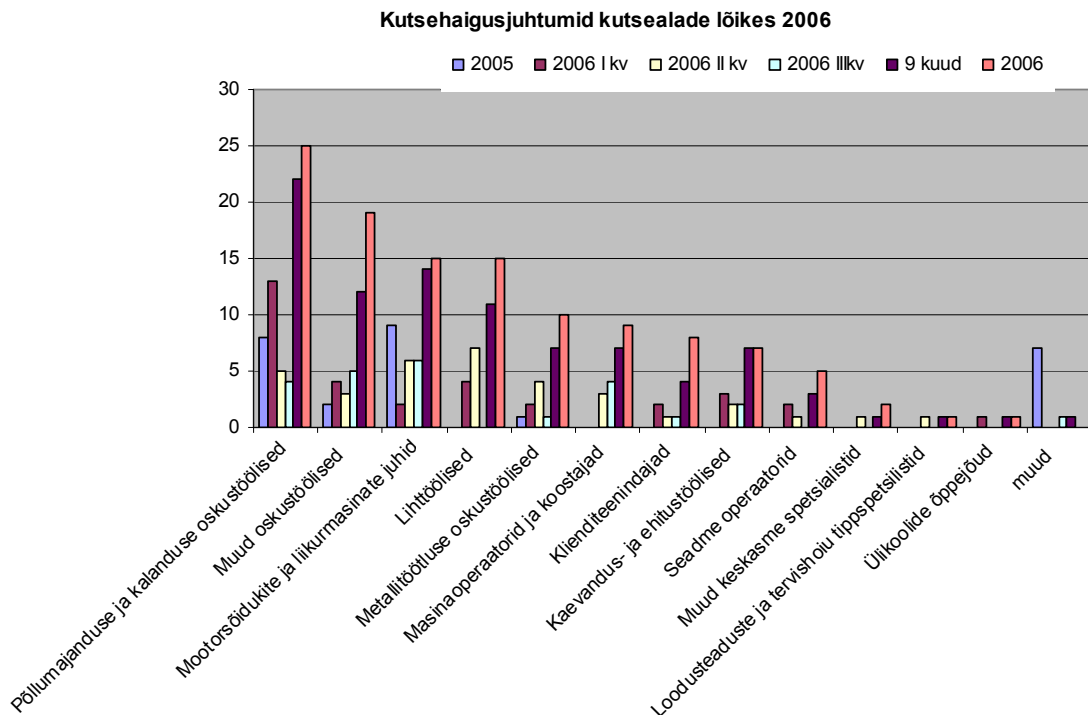
Kliiniliste diagnooside järgi on enim diagnoositud esmaseks haiguseks ülekoormusega seonduvad haigused:





Alates 2004 aastast on ülekaalus füüsilisest ülekoormusest, raskest füüsilisest tööst, sundasenditest põhjustatud haigestumised.

Kutsealade järgi on enim esmast kutsehaigust diagnoositud põllumajandustöötajatel ning mitmete erialade oskustöölistel. Põllumajandustöötajatest on esmane kutsehaigus diagnoositud eelkõige otseselt loomadega tegelevatel töötajatel – lüpsjad, loomatalitajad.



Töandja tegevusala järgi on esmaseid kutsehaigusi diagnoositud põllumajanduses tootmisega tegelevates valdkondades.

Vanuselisel on esmaseid kutsehaigusi diagnoositud:

25 – 34	3 (mehed)
35 – 44	12 (2 meest, 10 naist)
45 – 54	51 (19 meest, 32 naist)
55 – 64	48 (24 meest, 24 naist)
65 või vanemad	3 (mehed)

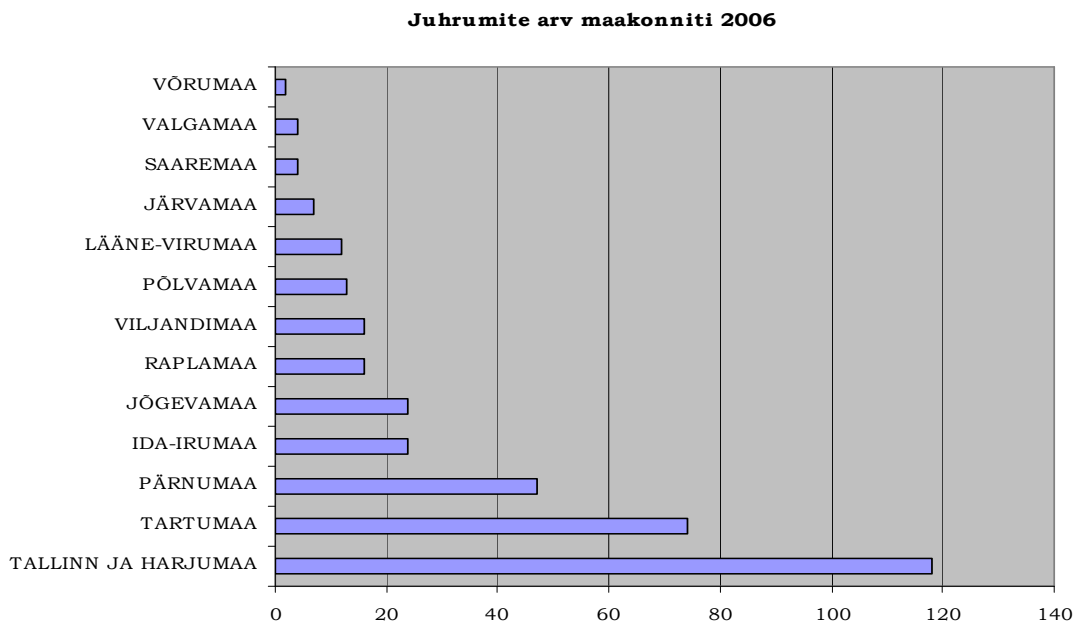
Kokku 48 mehel ja 66 naisel.

Tööinspeksioonis on registreeritud 80 esmaselt diagnoositud kutsehaigusjuhtumi raportit, mis näitab, et kutsehaiguse diagnoosimise hetkel on töötaja töötanud. Nende puhul on haldusmenetluse toimingud läbi viidud 14 juhul:

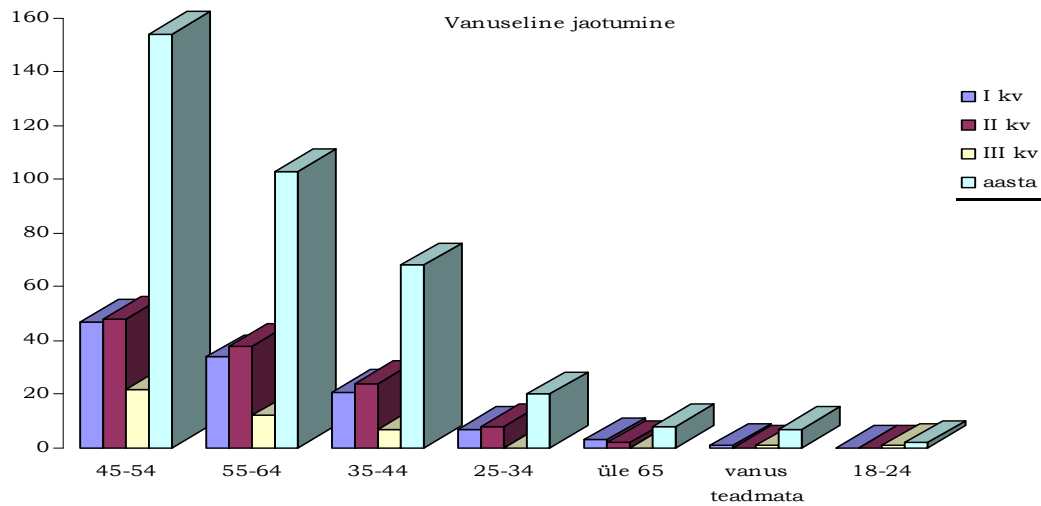
koostatud ettekirjutus	11 tööandjale
rakendatud sunniraha	2 tööandja puhul
alustatud väärteomenetlus	1 tööandja puhul.

1.7 Tööst põhjustatud haigused:

2006. aastal on Tööinspeksioonis registreeritud 362 tööst põhjustatud haigestumisjuhtumit 164 mehel ja 198 naisel:

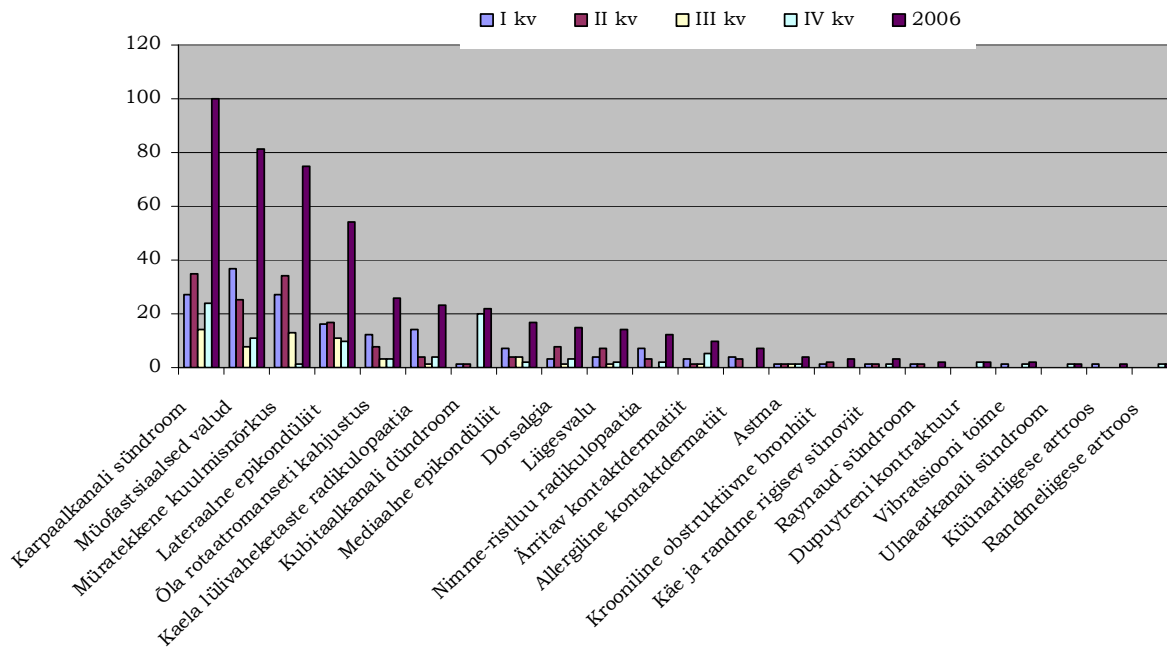


Vanuselisel on enim tööst põhjustatud haigestumine diagnoositud 45-54 aastastel. Arvestades töötajate vanust ja tööstaazi, võib arvata, et tegemist võib olla juba väljakujunenud kutsehaigusega. Kutsehaiguse diagnoosimise aluseks on töö ja tervise anamnees ning sageli ei ole võimalik saada piisavat dokumenteeritud informatsiooni töökeskkonna ohutegurite kohta. Ka töötajad ise ei ole alati huvitatud kutsehaiguse diagnoosimisest, kuna tal puuduvad sotsiaalsed garantiid tuleviku suhtes. Nad eelistavad haigena töötada ajani, kuni veel on tööd ja nad suudavad seda teha. See asjaolu on üheks põhjuseks, miks paljud sisuliselt kutsehaigused diagnoositakse tööst põhjustatud haigustena.



Kliiniliste diagnooside järgi on enim diagnoositud füüsilisest ülekoormusest, raskest füüsilisest tööst, sundasenditest ja –liigutusest põhjustatud haigestumisi:

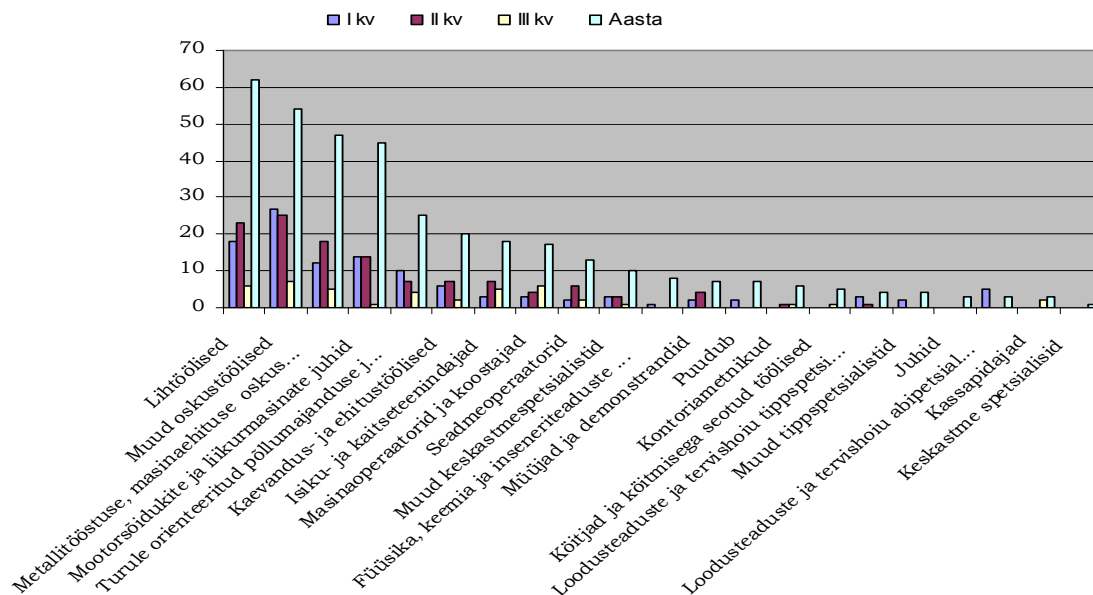
Tööst põhjustatud haigestumised diagnooside järgi 2006



Kutsealade järgi on enim tööst põhjustatud haigestumisi diagnoositud lihttöölistel, mitmete erialade oskustöölistel ning mootorsõidukite ning liikurmehhanismide juhtidel.

Vaatamata majandusliku elu arengule, millega kaasnevad ka muutused töökkeskkonnas, jäävad siiski tööprotsessid ja tehnoloogiad, mille puhul ei ole võimalik teha kardinaalseid muutusi. See asjaolu kohustab tööandjat rohkem tähelepanu pöörama töötervishoiu korraldusele töökkeskkonnas, mille eesmärgiks on tagada töötajate tervise säilimine. Tööandja peab rohkem tähelepanu pöörama riskianalüüsi sisulisele tasemele, et välja tuua sealhulgas need ohutegurid, mida tehnoloogiast tulenevalt ei ole võimalik vältida või vähendada, et maksimaalselt rakendada meetmeid töötaja tervise kaitseks (eelkõige ühiskaitsevahendeid, tööaja korraldust jne).

TÖÖST PÕHJUSTATUD HAIGESTUMISED 2006 AASTAL



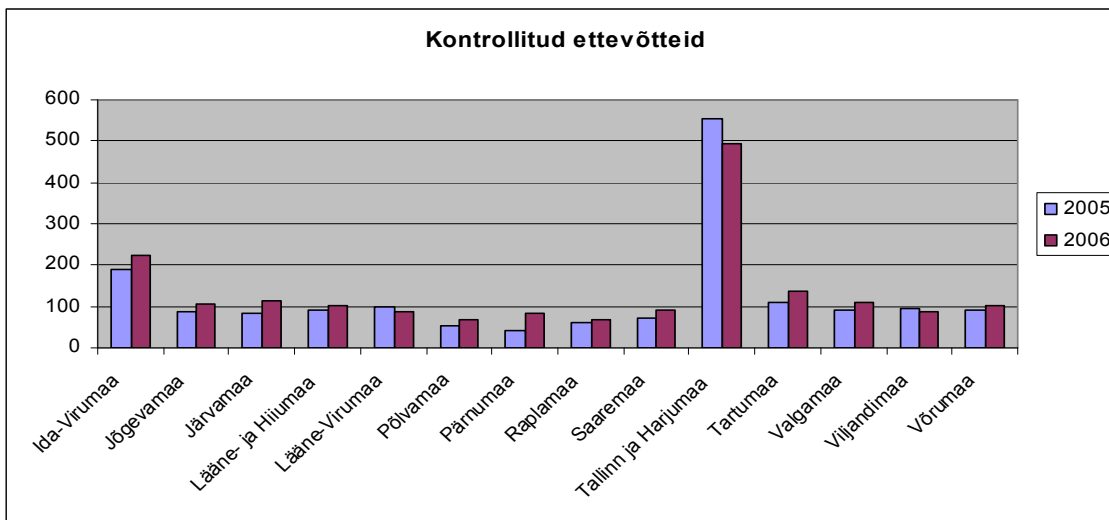
2. Töösuhted

2.1 Töösuhete järelevalve 2006.a

2.1.1 Kontrollitud ettevõtteid

Kontrolliti 1878 tööandjat, mis on võrreldes 2005.a. 150 kontrollimise võrra suurem. Suurim kontrollitud ettevõtete arvu kasv oli Pärnumaal (97%), Järvamaal (37%). Võrdne kontrollimiste arvu kasv oli Põlvamaal ja Saaremaal (26%). Võrdselt suurenes kontrollimiste arv Ida-Virumaal ja Jõgevamaal (17%). Kontrollimiste arvu vähenemine on täheldatav 3 inspeksioonis (Lääne-Virumaa, Tallinn ja Harjumaa, Viljandimaa). Kontrollimiste arvu vähenemise üheks põhjuseks oli 2006.a. juristide teenistusest lahkumine ja uute juristide teenistusse asumine (Tallinn ja Harjumaa, samuti ettevalmistus töösuhete kontrollimiste läbiviimiseks majandussektori põhiselt alates 1.juulist.

	2005	2006
Ida-Virumaa	190	223
Jõgevamaa	89	105
Järvamaa	85	115
Lääne- ja Hiiumaa	93	104
Lääne-Virumaa	98	86
Põlvamaa	55	70
Pärnumaa	42	83
Raplamaa	59	68
Saaremaa	73	92
Tallinn ja Harjumaa	556	495
Tartumaa	110	135
Valgamaa	90	112
Viljandimaa	94	88
Võrumaa	93	102
Kokku	1727	1878

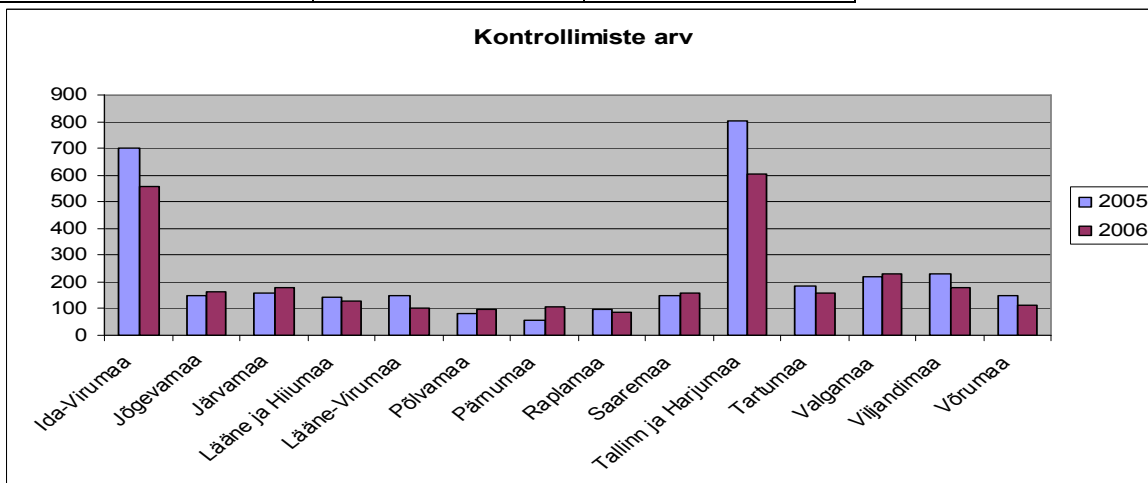


2.1.2 Kontrollimiste arv

Kontrollimisi (s.h. üld-, siht- ja ettekirjutuste täitmise kontroll) viidi läbi 2861, võrreldes 2005.a. vähenemine 12,5%. Inspeksiooniti on kontrollimiste arv võrreldes 2005.a. suurenenud 6 inspeksioonis (Järvamaa, Jõgevamaa, Põlvamaa, Pärnumaa, Saaremaa, Valgamaa). Kontrollimiste arvu vähenemine on täheldatav 9 inspeksioonis. Suurim vähenemine oli Lääne-Virumaal (34%), Ida-Virumaal (29%) ning Tallinnas ja Harjumaal (25%).

Kontrollimiste arvu üheks vähenemise põhjuseks võrreldes 2005.a. on TI tööplaani ja sellest tulenevate kohalike inspeksioonide tööplaanide kinnitamine alles 28.02.06. Samas tuleb märkida, et juristidele 2006.a. kehtestatud kontrollimiste maht on kõigis inspeksioonides ületatud.

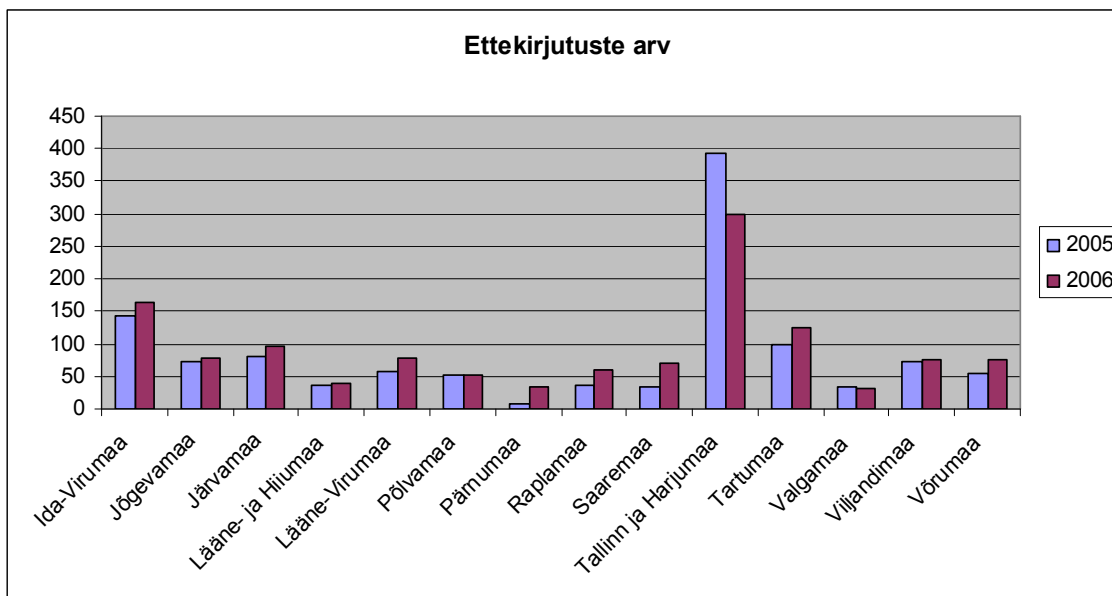
	2005	2006
Ida-Virumaa	700	558
Jõgevamaa	150	164
Järvamaa	160	178
Lääne- ja Hiiumaa	141	129
Lääne-Virumaa	150	100
Põlvamaa	83	98
Pärnumaa	58	108
Raplamaa	96	86
Saaremaa	148	157
Tallinn ja Harjumaa	803	604
Tartumaa	182	156
Valgamaa	218	230
Viljandimaa	231	178
Võrumaa	146	115
Kokku	3266	2861



2.1.3 Ettekirjutuste arv

Üld- ja sihtkontrollimiste tulemusel avastatud rikkumiste kohta tehti ettekirjutusi 1279 juhul. Võrreldes 2005.a. tehti rohkem 110 ettekirjutust (9%). Ettekirjutuste arvu suurenemine on täheldatav enamikes inspeksioonides. Võrreldes 2005.a. tehti oluliselt rohkem ettekirjutusi Pärnumaal, Tartumaal ja Saaremaal. Ettekirjutuste arvu suurim vähenemine oli Tallinnas ja Harjumaal. Ettekirjutuste arvu vähenemise põhjus Tallinnas ja Harjumaal on tingitud eeskätt oluliselt suuremast töökoormusest, samuti sellest, et erinevalt eelmisest aastast teevad töösuhete järelevalvet alates 2006.a. valdavalt juristid. Juristide vahetus 2006.a. on tinginud selle, et järelevalvetöö kogemuse omandamisele on Tallinna ja Harjumaa inspeksiooni juristidel kulunud rohkem aega kui kogemustega juristidel. Ettekirjutuste arvu vähenemise üheks põhjuseks võib olla ka tööandjate järjest kasvav tööõigusaktide nõuete parem tundmine.

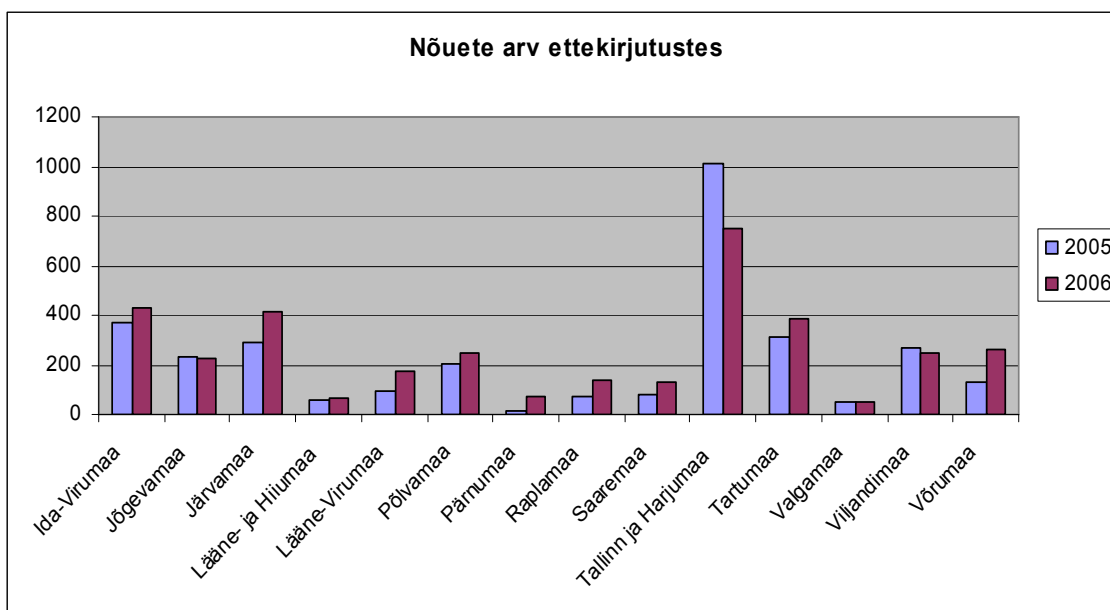
	2005	2006
Ida-Virumaa	142	165
Jõgevamaa	74	77
Järvamaa	80	96
Lääne- ja Hiiumaa	36	38
Lääne-Virumaa	57	77
Põlvamaa	52	53
Pärnumaa	7	35
Raplamaa	36	59
Saaremaa	33	69
Tallinn ja Harjumaa	394	300
Tartumaa	98	124
Valgamaa	33	32
Viljandimaa	72	75
Võrumaa	55	75
Kokku	1169	1279



2.1.4 Nõuete arv ettekirjutustes

Nõudeid ettekirjutustes (ei ole arvestatud kontrollaktides märgitud vähemolulisi rikkumisi) avastatud rikkumiste kõrvaldamiseks esitati 3603. Võrreldes 2005.a. on nõuete arvu suurenemine 421 võrra ehk 13%. Ettekirjutustes nõuete arvu kasv on täheldatav pea kõigis inspeksioonides. Suurim kasv oli 6 inspeksioonis: Järvamaal, Lääne-Virumaal, Pärnumaal, Raplamaal, Saaremaal, ja Võrumaal. Mõningast vähenemist võib täheldada Jõgevamaal ja Viljandimaal. Võrreldes 2005.a. on ettekirjutustes nõuete arv oluliselt väiksem Tallinnas ja Harjumaal (34%). Põhjusted samad, mis ettekirjutuste arvu vähenemisel.

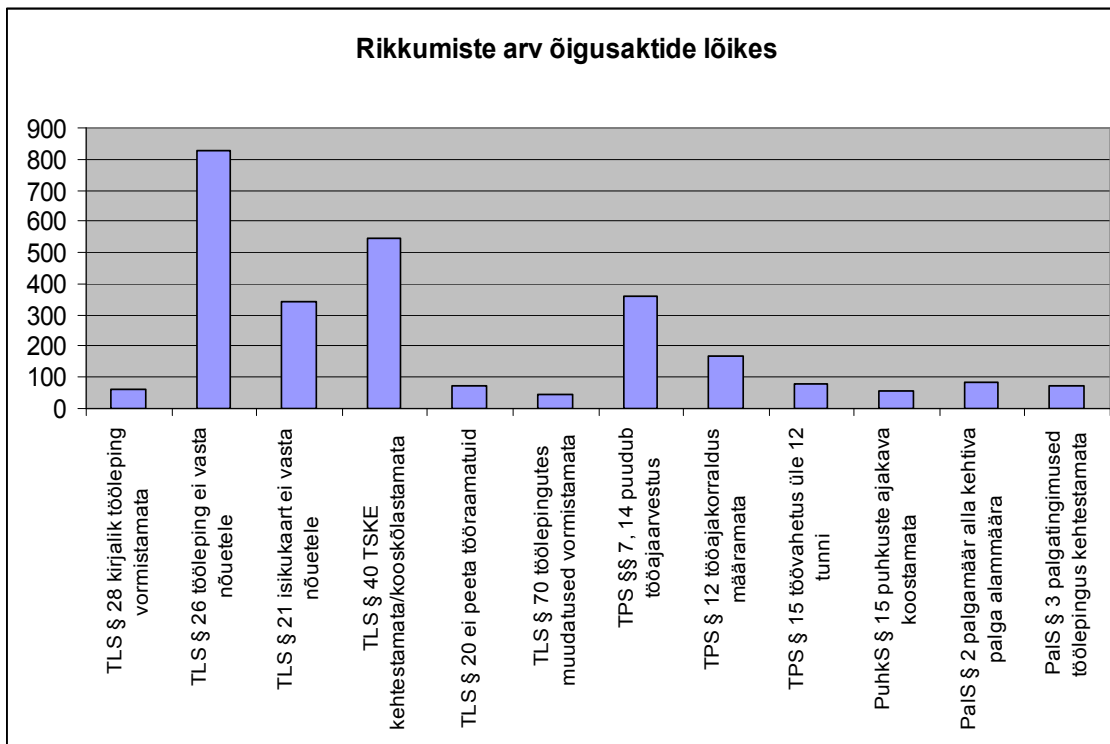
	2005	2006
Ida-Virumaa	368	429
Jõgevamaa	233	222
Järvamaa	290	418
Lääne- ja Hiiumaa	57	69
Lääne-Virumaa	98	178
Põlvamaa	200	244
Pärnumaa	12	75
Raplamaa	71	141
Saaremaa	80	131
Tallinn ja Harjumaa	1011	750
Tartumaa	315	385
Valgamaa	51	51
Viljandimaa	267	247
Võrumaa	129	263
Kokku	3182	3603



2.1.5 Rikkumiste arv õigusaktide lõikes

Alates 2006.a. koguvad kohalikud inspeksioonid andmeid kontrollimisel avastatud rikkumiste kohta õigusaktide lõikes. Töösuhete järelevalve võimaldab töösuhteid reguleerivate õigusaktide sätete rikkumise avastamisel teha ettekirjutusi piiratud ulatuses, s.t. juhul, kui tööandja on rikkunud talle õigusaktis pandud konkreetset kohustust. Ettekirjutuse pandud kohustuse täitmine peab olema realselt võimalik. Seetõttu kuuluvad töösuhete järelevalve korraldamise juhendi alusel kontrollimisele TLS, TPS, PuhKS ja PalS teatud sätete täitmine. Kuna kontrollimisele kuuluvaid sätteid on enamuses TLS, on ka TLS nõuete rikkumisi arvukamalt. Rikkumiste arv õigusaktide lõikes sisaldab nii ettekirjutustes kui kontrollaktides märgitud rikkumisi. Rikkumiste arvu dünaamikat õigusaktide lõikes võrreldes 2005.as. ei ole võimalik välja tuua, kuna võrdlusandmed puuduvad. Kogutud andmetest nähtub, et kõige rohkem rikkumisi on avastatud TLS § 26 nõuete täitmisel, töösisekorraeeskirjade vastavuses nõuetele või on töösisekorraeeskirjad tööinspektoriga kooskõlastamata, samuti rikkumised, mis on seotud tööajaarvestuse pidamisega. Kogemuslikult võib eeldada, et enamus rikkumistest toimuvad väikefirmades, kus puudub personalitöötaja, samuti alles oma tegevust alustanud firmades.

TLS § 28 kirjalik tööleping vormistamata	60
TLS § 26 tööleping ei vasta nõuetele	828
TLS § 21 isikukaart ei vasta nõuetele	345
TLS § 40 TSKE kehtestamata/kooskõlastamata	545
TLS § 20 ei peeta tööraamatuid	73
TLS § 70 töölepingutes muudatused vormistamata	45
TPS §§ 7, 14 puudub tööajaarvestus	361
TPS § 12 tööajakorraldus määramata	170
TPS § 15 töövahetus üle 12 tunni	81
Puhks § 15 puhkuste ajakava koostamata	55
PaIS § 2 palgamäär alla kehtiva palga alammäära	83
PaIS § 3 palgatingimused töölepingus kehtestamata	72

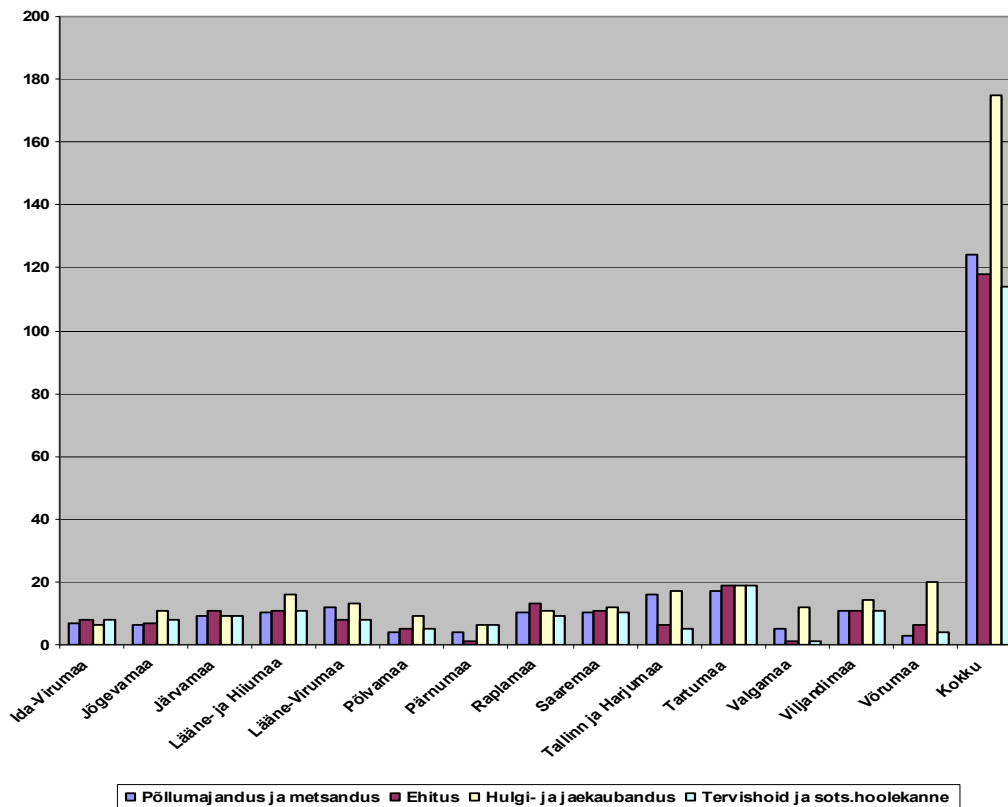


2.1.6 Kontrollimiste arv majandussektori põhiselt

Töösuhete järelevalve juhendi alusel toimub alates 2006.a. 1.juulist töösuhete üldkontroll majandussektori põhiselt. Vastavalt TI peadirektori 02.06.06.a. käskkirjaga nr 15 määrati töösuhete üldkontrollide läbiviimine: põllumajanduse ja metsanduse, ehituse ning jae- ja hulgikaubanduse ettevõtetes ning tervishoiu ja sotsiaalhoolekande asutustes. Kontrollimiste mahuks igas majandussektori ettevõtetes määrati ühele juristile 9 üldkontrollimist, igas majandussektoris kokku 164 üldkontrolli. Kokku viidi põllumajandus- ja metsandussektori ettevõtetes läbi 124 (täitmine 75,6%), ehituse ettevõtetes 118 (71,9%), hulgi- ja jaekaubanduse ettevõtetes 175 (106,7%) ning tervishoiu- ja sotsiaalhoolekandeadesutustes 114 (69,5%) üldkontrolli. Kontrollimiste tulemused näitavad, et majandussektoriti täideti ja ületati etteantud mahtu ainult hulgi- ja jaekaubanduse sektoris. Inspeksiooniti suutsid etteantud kontrollimiste plaani täita 9 inspeksiooni, ülejäänud inspeksioonides täideti ettenähtud mahust: 30,5% Tallinnas ja Harjumaal, 47,2% Pärnumaal, 51,7% Ida-Virumaal, 52,7% Valgamaal ja 88,8% Jõgevamaal. Üheks põhjuseks, miks osades inspeksioonides ei suudetud etteantud mahus kontrollimisi läbi viia, on ilmselt kontrollimiste läbiviimisel uudse põhimõtte kasutusele võtmine, samuti majandussektori põhiste kontrollimiste alustamisega aasta keskel, mis langes valdavalt puhkuste ajale.

	põllumajandus, metsandus	ehitus	hulgi- ja jae-kaubandus	tervishoid ja sots.hoolekanne	Kokku
Ida-Virumaa	7	8	6	8	29
Jõgevamaa	6	7	11	8	32
Järvamaa	9	11	9	9	38
Lääne- ja Hiiumaa	10	11	16	11	48
Lääne-Virumaa	12	8	13	8	41
Põlvamaa	4	5	9	5	23
Pärnumaa	4	1	6	6	17
Raplamaa	10	13	11	9	43
Saaremaa	10	11	12	10	43
Tallinn ja Harjumaa	16	6	17	5	44
Tartumaa	17	19	19	19	74
Valgamaa	5	1	12	1	19
Viljandimaa	11	11	14	11	47
Võrumaa	3	6	20	4	33
Kokku	124	118	175	114	531

Kontrollimiste arv majandussektorite põhisel

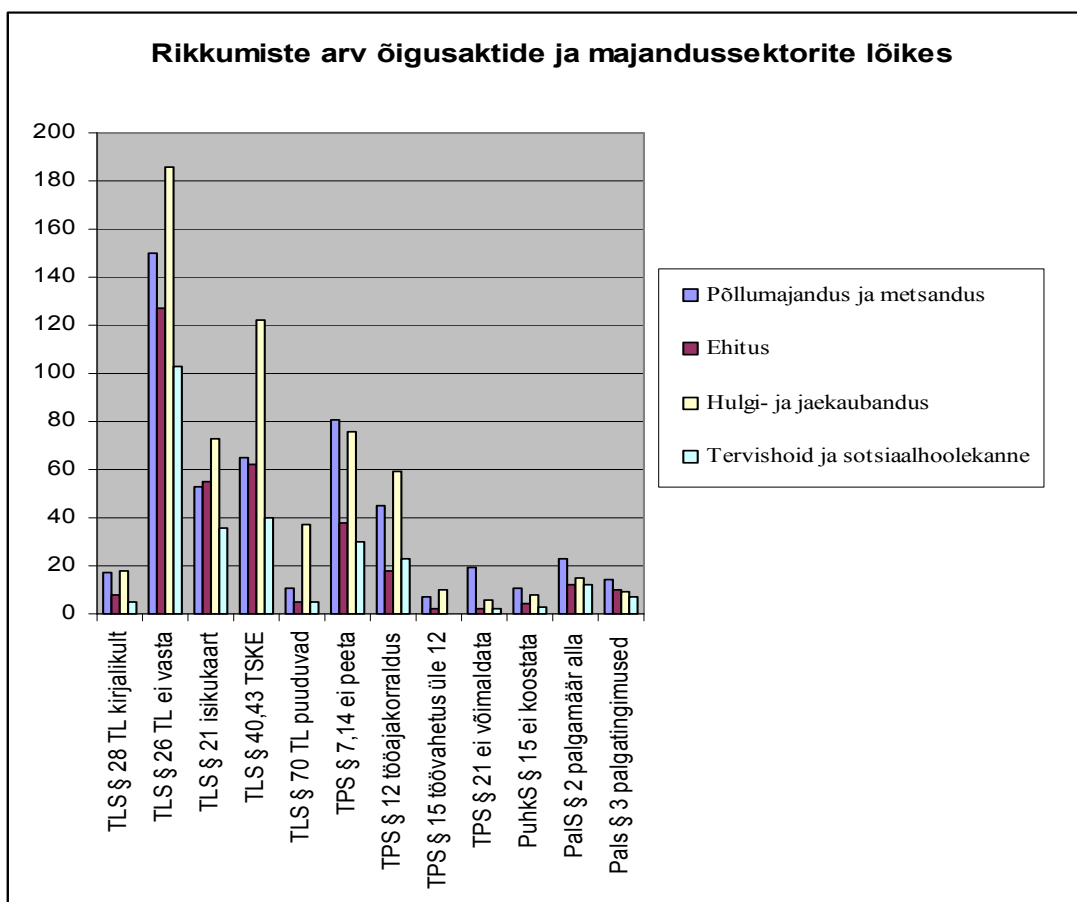


2.1.7 Rikkumiste arv õigusaktide ja majandussektorite lõikes

Õigusaktide rikkumiste sisu majandussektorite lõikes näitab üldist õigusaktide rikkumiste struktuuri. Valdav on kõigis majandussektorites töölepingu tingimuste mittevastavus TLS 26 sätestatud nõuetele, samuti töösisekorraeskirjade kehtestamata või tööinspektoriga kooskõlastamata jätmise, kusjuures suurusjärgu võrra suurem oli töösisekorraeskirjade nõuete rikkumisi hulgi- ja jae-kaubanduses. Töö- ja puhkeaja nõuete rikkumistest on arvukam

tööajaarvestuse mittepildamine ja tööajakorralduse määramata jätmise. Enim rikkumisi palgamäära kehtestamisel alla palga alammäära oli põllumajanduse ja metsanduse sektoris.

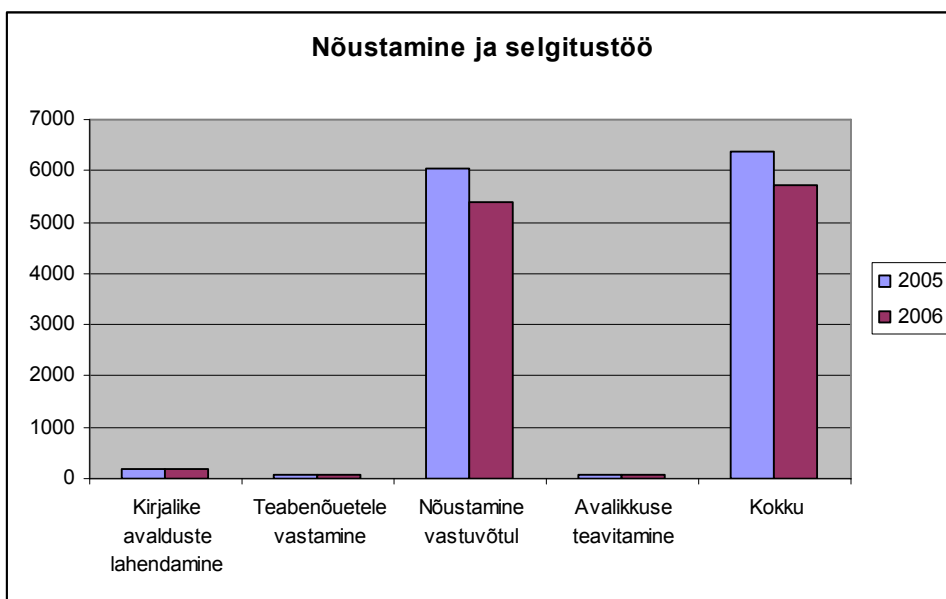
Õigusakt	põllum. metsand.	ehitus	hulgi- ja jaekaubandus	tervish. sots.hoole- kanne
TLS § 28 TL kirjalikult vormistamata	17	8	18	5
TLS § 26 TL ei vasta nõuetele	150	127	186	103
TLS § 21 isikukaart vormistamata/ei vasta nõuet	53	55	73	36
TLS § 40, 43 TSKE kehtestamata/kooskõlastamata	65	62	122	40
TLS § 70 TL puuduvad muudatuste kanded	11	5	37	5
TPS § 7, 14 ei peeta tööajaarvestust	81	38	76	30
TPS § 12 tööajakorraldus määramata	45	18	59	23
TPS 15 töövahetus üle 12 t	7	2	10	-
TPS § 21 ei võimaldata iganädalast puhkeajaga	19	2	6	2
PuhKS § 15 ei koostata puhkuste ajakava	11	4	8	3
PaIS § 2 palgamäär alla palga alammäära	23	12	15	12
PaIS § 3 palgatingimused TL kindlaks määramata	14	10	9	7



2.2 Nõustamine ja selgitustöö

Nõustamiste arv (kirjalike avalduste lahendamine, teabenõudele vastamine, nõustamine vastuvõtul, avalikkuse teavitamine) oli 4720, mis jäi võrreldes 2005.a. 671 võrra väiksemaks. Valdava osa nõustamistest moodustasid nõustamised vastuvõttudel (94,1%). Nõustamine vastuvõttudel võrreldes 2005.a. on vähenenud 22%. Nõustamisi sisu alusel ei ole võimalik analüüsida, kuna ITI-s pöördumisi sisu järgi ei registreerita. Kuigi pöördumiste sisu järgi ei ole võimalik välja tuua, kui palju neist on teabe saamine õigusakti või selle sätete kohta ja kui palju töötajate või nende esindajate kaebusi õigusaktide nõuete rikkumise kohta, võib kogemuslikult öelda, et valdav on juhtumipõhine õigusabi saamine. Nõustamiste ja selgituste üldarv ei peegelda tegelikku olukorda, kuna suur osa nõusaamisi küsitakse telefoniteel või meiliga, mida ei registreerita.

	2005	2006
Kirjalike avalduste lahendamine	173	180
Teabenõuetele vastamine	88	75
Nõustamine vastuvõtul	6065	5387
Avalikkuse teavitamine	65	78
Kokku	6391	5720



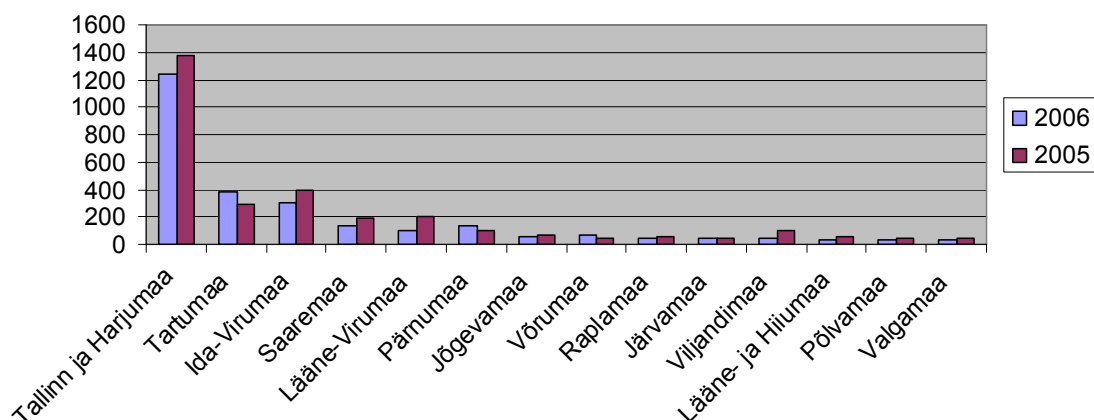
2.3 Töövaidluste lahendamine

2.3.1 Töövaidluste üldandmed.

Töövaidluskomisjonidele esitati **2671** avaldust, lahendamisel oli **2999** avaldust, millest lahendini jõudis **2494** avaldust. Võrreldes 2005.a. on esitatud avalduste arv vähenenud 336 avalduse võrra, ehk 11,2%. Tööandjate poolt esitati avaldusi 125, mis on 4,7% avalduste üldarvust. Enim avaldusi – 1236 - esitati Tallinna ja Harjumaa TVK-sse, mis on 46,3% avalduste üldarvust ning annab ühe TVK juhataja koormuseks keskmiselt 500 avaldust aastas. Tallinna ja Harjumaa TVK-s alates 2006.a. II poolaastast on ametis 2 juhatajat. Avalduste arvult järgmine on Tartumaa TVK 385 avaldusega ja Ida-Virumaa TVK 302 avaldusega esitatud avalduste üldarvust ja mis annab ühe TVK koormuseks keskmiselt vastavalt 192 ja 151 avaldust aastas. Väikseim koormus oli Valgamaa – 30, Põlvamaa - 31 ning Lääne- ja Hiiumaa – 36 töövaidluskomisjonides.

Töövaidluskomisjonide esitatavate avalduste arvu vähenemine möödunud aasta sama perioodiga võrreldes ei ole väga märkimisväärne (11,2%) ning on tingitud 2006.a. algusest jõustunud seadusemuudatusest, mille kohaselt töövaidluskomisjonid ei lahenda avaldusi, mille nõude summa ületab 50 000 krooni.

esitatud avalduste arv



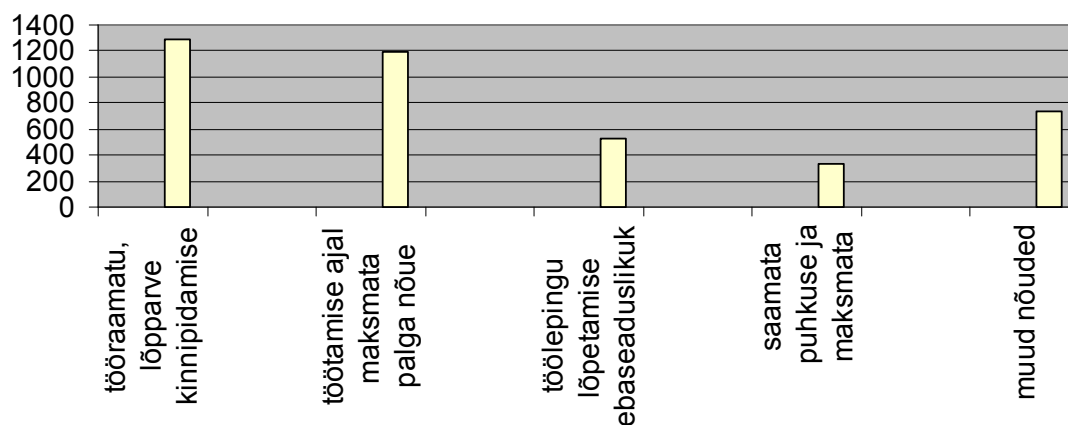
2.3.2 Töövaidlused nõuete sisu järgi

Nõuete sisu järgi oli esikohal nõuded tööraamatu ja lõpparve kinnipidamise hüvitise nõuded – **1296**, moodustades 29% nõuete üldarvust. Järgnevad töötamise ajal maksmata palga nõuded – **1187** ja 26,5% ning töölepingu lõpetamise ebaseaduslikuks tunnistamise nõuded – **522** ja 11,7%. Rahalised nõuded moodustavad kõikidest nõuetest 96%.

Täpset võrdlust eelmise aastaga nõuete osas välja tuua ei saa, sest alates 2006.a. on nõuete struktuuri muudetud ja täpsustatud.

Avaldustes esitatud nõuete struktuur ja suhtarvud on maakonniti sarnased, samuti ei saa täheldada nõuete positsioonis muudatusi ei suurenemise ega vähenemise suunas. Märkatav on küll Tallinna ja Harjumaa töövaidluskomisjonides lahendatavate nõuete rohkus ja mitmekesisus, mis tööd pingestab. Milliste majandussektorite töötajad valdavalt TVK-desse pöörduvad, välja tuua ei saa, kuna andmeid selle kohta ei registreerita. Tööandjate pöördumine TVK-sse on seadusest tulenevalt piiratud. Tööandjal on võimalus pöörduda nõudega töötaja tekitatud kahju hüvitamiseks – 53 nõuet või nõuda muul seaduses ettenähtud juhul töötajalt hüvitist – 85 nõuet.

nõuded



Katrin Kaarma
peadirektor