

Tööinspektsiooni 2006. aasta I poolaasta aruanne.

1. Töötervishoid ja tööohutus.

1.1 Järelevalve prioriteedid ja korraldus.

1.1.1 Tööinspektsiooni 2006.a järelevalve prioriteetideks on:

1.1.1.1 Töötervishoidu ja tööohutust reguleerivate õigusaktide nõuete täitmise kontrollimine ja töökeskkonna hindamine eesmärgiga viia ettevõtete töökeskkond vastavusse õigusaktides sätestatud nõuetega ning saavutada seega töötajate töötingimuste paranemine, nende ohutuse tagamine ja töövõime säilimine eelkõige:

- suurõnnetuse ohuga ja ohtlikes ettevõtetes (kemikaaliseaduse ja selle alusel kehtestatud õigusaktide alusel määratletud ettevõtted) ja muudes ettevõtetes, kus esineb või võib tekkida plahvatusohtlik keskkond ning kus ei ole töötervishoiu ja tööohutuse üldkontrolli aastatel 2003 – 2005 läbi viidud;
- muude ohtlikumate tegevusaladega ettevõtetes, kus ei ole töötervishoiu ja tööohutuse üldkontrolli aastatel 2002 – 2005 läbi viidud.

1.1.1.2 Töökeskkonna ohutegurite ja nendest ohuteguritest tuleneva terviseriski vältimiseks või vähendamiseks rakendatud abinõude valikuline hindamine (edaspidi – Töökeskkonna kiirkontroll) erinevate tegevusalade ettevõtetes Tööinspektsiooni poolt määratletud tegevusalade valimi alusel eesmärgiga suunata tööandjate tegevus abinõude rakendamisele terviseriski vähendamiseks ning töökeskkonna kui terviku parendamiseks.

1.1.2 Järelevalve korraldamine.

2006.a I poolaastal toimusid muudatused Tööinspektsiooni järelevalvealase töö korraldamisel ja planeerimisel. Lähtudes vajadusest muuta ja täiendada järelevalve korraldust ja meetodikat töötati välja ja kinnitati:

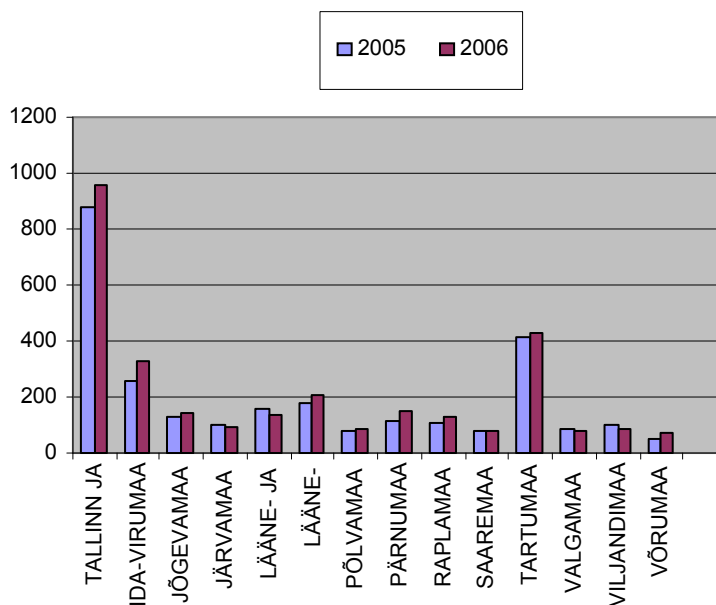
1.1.2.1 Tööinspektsiooni järelevalvetöö korraldamise juhend.

1.1.2.2 Töötervishoiu ja tööohutuse üldkontrolli juhend.

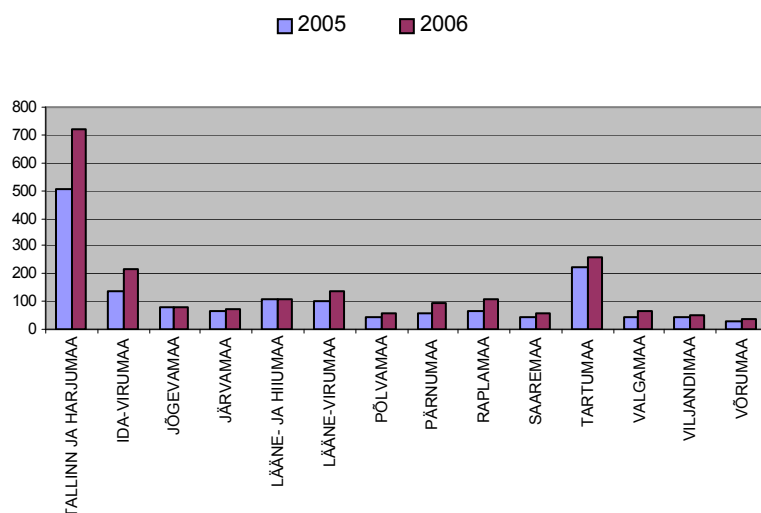
1.1.2.3 Töökeskkonna ohutegurite hindamise juhend.

Nimetatud juhendite alusel on viidud sisse muudatused järelevalve korraldusse ja Tööinspektsiooni infosüsteemi. Rakendati abinõud järelevalve intensiivistamiseks, mille tulemusena võrreldes eelmise aasta sama perioodiga suurenesid: kontrollimiste üldarv – 9% (2006.a I p.a – 2967; 2005.a I p.a – 2728); järelevalvega haaratud ettevõtete arv – 34% (2006.a I p.a – 2056; 2005.a I p.a – 1528); tööandjatele puuduste kõrvaldamiseks esitatud ettekirjutuste arv – 24% (2006.a I p.a – 1731; 2005.a I p.a – 1395).

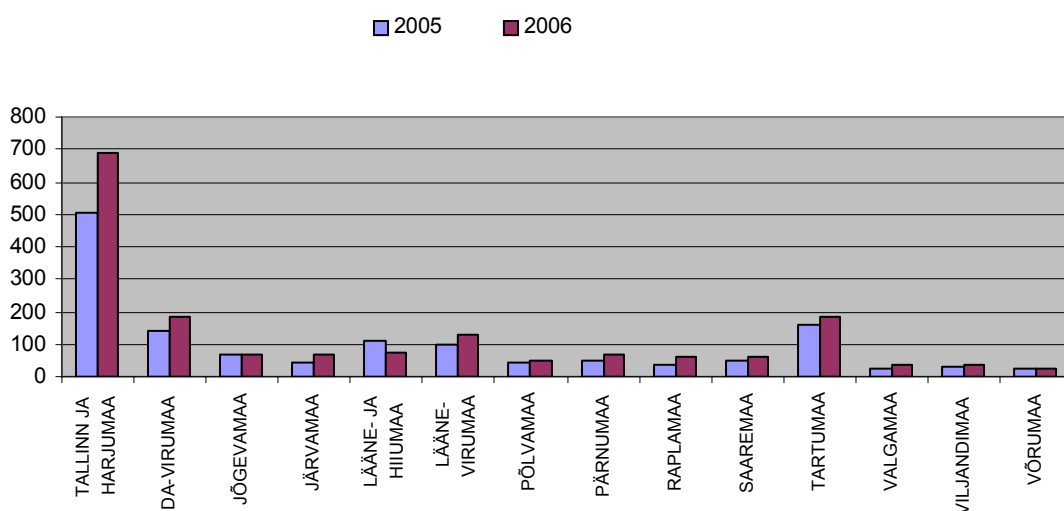
Kontrollimiste arv maakondade lõikes.



Järelevalvega haaratud ettevõtete arv maakondade lõikes.



Tööandjatele puuduste kõrvaldamiseks esitatud ettekirjutuste arv maakondade lõikes.

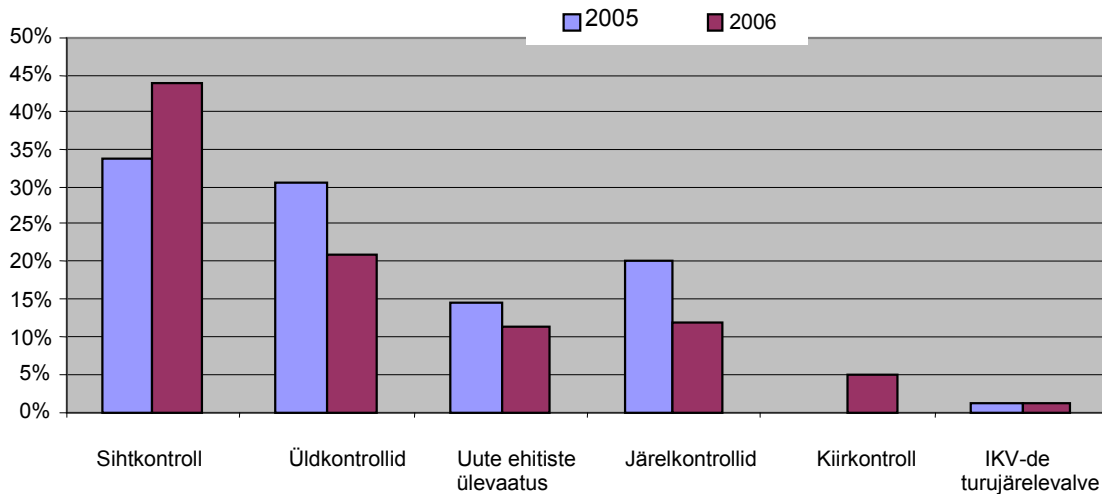


1.2 Kontrollimiste maht järelevalve liikide lõikes.

Lähtudes järelevalve prioriteetidest viidi üldkontroll läbi suurõnnetuse ohuga ja ohtlikes ettevõtetes, samuti ettevõtetes, kus võib tekkida plahvatusohtlik keskkond ning muude ohtlikumate tegevusalade ettevõtetes, milliseid ei olnud kolme viimase aasta jooksul kontrollitud (kemikaalide ja keemiatoodete tootmine; puidutöötlemine; metallide, masinate ja seadmete tootmine; toiduainetetööstus). Üldkontroll viidi läbi 609 ettevõttes. Seega on töökeskkonna üldkontrollide plaan täidetud 76% (aasta plaan 800 kontrolli). Nende ettevõtete kontrollimine oli eriti vajalik, sest ohutusnõuete eiramine selliste tegevusaladega ettevõtetes võib olla väga raskete tagajärgedega või suure kannatanute arvuga lõppeda võivate tööõnnetuste põhjustajaks. Arvestades Sotsiaalministeeriumi töövaldkonna soovitusi vähendas Tööinspeksioon üldkontrollide mahtu võrreldes 2005.aastaga 32% ja suurendas selle arvel sihtkontrollide, s. h etteatamata kontrollide arvu 62% (2006.a I p.a – 1451 sihtkontrolli, neist 781 viidi läbi tööandjat kontrollist eelnevalt ette teatamata; 2005.a I p.a 893 sihtkontrolli) ning võttis kasutusele uue järelevalve meetodi – töökeskkonna kiirkontrolli. See kontroll on kavas tegevusalade lõikes koostatud valimi alusel läbi viia 1037 ettevõttes. Esimesel poolaastal viidi kiirkontroll läbi 156 ettevõttes. Järelevalve intensiivistamiseks suurendati tunduvalt kohalike inspeksioonide poolt kavandatavate ja iga maakonna ettevõtluse iseärasusi arvestatavate operatiivsete sihtkontrollide mahtu ning vähendati järelkontrollimiste mahtu 29% ((2006.a I p.a – 376; 2005.a I p.a – 532), s.t vähendati ettevõtete korduvkülastuste arvu. Uute ehitiste ülevaatustel osalemine vähenes 10%. Isikukaitsevahendite turujärelevalve jäi samale tasemele.

Kontrollimiste üldarvust moodustavad: üldkontrollid – 20% (2005.a I p.a – 33%); alustatud kiirkontrollid – 5%; sihtkontrollid – 49% (2005.a I p.a – 33%); uute ehitiste ülevaatus – 12% (2005.a I p.a – 14%); isikukaitsevahendite turujärelevalve – 1% (2005.a I p.a – 1%); järelkontrollid – 13% (2005.a I p.a – 19%).

Kontrollimiste maht järelevalve meetodite lõikes.



1.3 Järelevalve käigus avastatud olulisemad õigusaktide nõuete rikkumised.

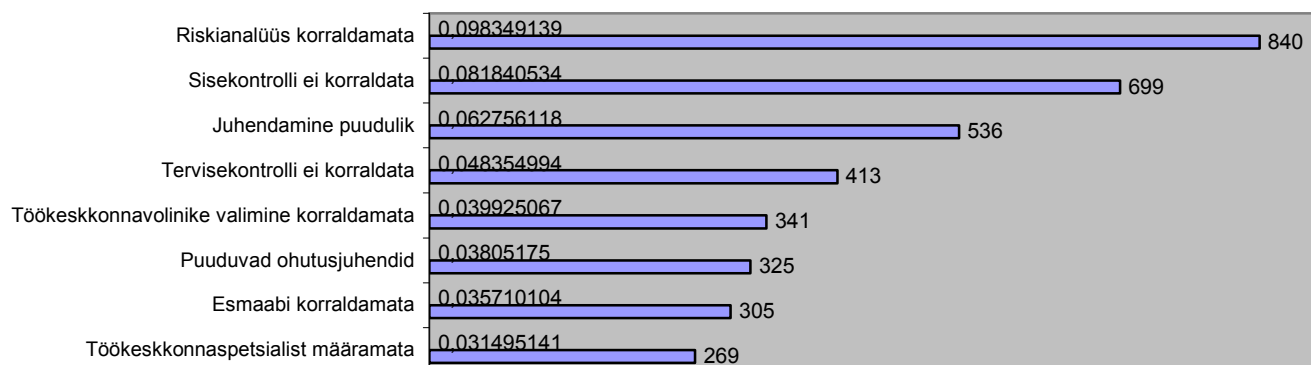
Järelevalve käigus avastati 8541 töötervishoidu ja tööohutust reguleerivate õigusaktide nõuete rikkumist, neist 6645 rikkumise kõrvaldamiseks esitati nõuded ettekirjutustes ning 1896 rikkumist kõrvaldasid tööandjad kontrollakti alusel.

Analiüüsidest tööandjate tegevust töötervishoiu ja tööohutusalase töö korraldamisel ettevõtetes, mis on üheks olulisemaks eelduseks ohutute ja tervislike töötingimuste tagamisel, võib järeldada, et kõige rohkem rikutakse järgmisi õigusaktide nõudeid:

- 840 (10 % rikkumiste üldarvust) tööandjat ei olnud korraldanud töökeskkonna riskianalüüsi, mis on üks töökeskkonna ohutuse taseme hindamise põhialuseid ning ei rakendanud abinõusid terviseriski vältimiseks või vähendamiseks;
- 699 (8 % rikkumiste üldarvust) tööandjat ei viinud läbi töökeskkonna sisekontrolli ega analüüsinud selle tulemusi;
- 536 (6 % rikkumiste üldarvust) ettevõttes ei olnud nõuetekohaselt korraldatud töötajate töötervishoiu ja tööohutusalast juhendamist ja väljaõpet;
- 413 (5% rikkumiste üldarvust) ettevõttes ei olnud koostatud ohutusjuhendeid tehtavate tööde ja kasutatavate töövahendite kohta;
- 341(4% rikkumiste üldarvust) ettevõttes ei olnud tööandja korraldanud töökeskkonnavolinike valimist, s.t need tööandjad ei täida seadusest tulenevat kohustust konsulteerida töötajatega töötervishoiu ja tööohutuse küsimustes;
- 325 (4% rikkumiste üldarvust) ettevõttes ei olnud tööandja määranud töökeskkonnaspetsialisti, s.t ettevõttes puudus töökeskkonnaõpetust saanud isik, kes peaks korraldama töötervishoiu ja tööohutusalast tööd ettevõttes;
- 305 (3% rikkumiste üldarvust) ettevõttes ei täidetud töötajate terviskontrolli korraldamise nõudeid;
- 269 (3% rikkumiste üldarvust) ettevõttes ei olnud tööandja määranud esmaabiandjaid ega korraldanud nende väljaõpet.

Puudustest töötervishoiu ja tööohutusalase töö korraldamisel ettevõtetes võib järeldada, et mitte kõik tööandjad ei ole seda tööd korraldanud veel nõutaval tasemel. Ettevõtte töökeskkonna seisund sõltub aga suures osas tööandja, s.t äriühingu juhatuse või asutuse juhi tegevusest ohutute ja tervislike töötingimuste tagamisel. Oluline on ka koostöö arendamine töötajate esindajatega, s.h seaduses sätestatud töökeskkonna struktuuride moodustamine ja tööerakendamine. Puudused töökeskkonnaalase töö korraldamisel on ka üheks põhiliseks tööõnnetuste ja tööga seotud haigestumiste põhjustajaks.

Puudused töötervishoiu ja tööohutusalase töö korraldamisel ettevõttes



Analüüsidest õigusaktide nõuete rikkumisi töövahendite kasutamisel ja töökohtade sisustamisel võib järeldada, et kõige rohkem rikutakse järgmisi õigusaktide nõudeid:

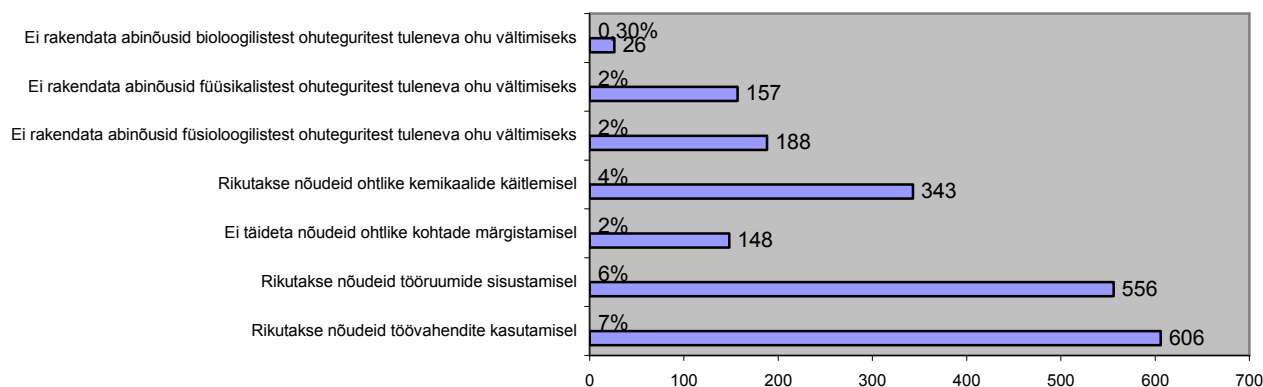
- 606 juhul (7% rikkumiste üldarvust) ei vastanud töövahendid ohutusnõuetele, s.h 171 juhul ei vastanud ohutusnõuetele töövahendite ohutusseadised ja 91 juhul juhtimis- ja kontrolliseadised;
- 556 juhul (6% rikkumiste üldarvust) rikuti ohutusnõudeid tööruumide ja töökohtade sisustamisel, s.h 75 juhul ei vastanud olmeruumid nõuetele, 61 juhul liikumisteed ja 153 juhul ei täidetud töötervishoiu nõudeid kuvariga töötamisel;
- 148 juhul (2% rikkumiste üldarvust) ei olnud ohtlikud kohad, liikumisteed ning mahutid ja torustikud nõuetekohaselt märgistatud ohutusmärkidega;

Puudustest töövahendite kasutamisel võib järeldada, et ettevõttes kasutatakse veel masinaid ja seadmeid, mis on paigaldatud enne masina ohutuse seaduse ja selle rakendusaktide jõustumist. Kui palju on masinaid, mis on paigaldatud pärast nimetatud seaduse jõustumist ja kui palju neist osutuvad kontrollimisel ohutusnõuetele mittevastavateks, ei saa Tööinspeksioon hinnata, sest masinaohutuse seaduse täitmise üle teostab järelevalvet Tehnilise Järelevalve Inspeksioon (TJI). Ohutusnõuetele mittevastavad masinad on aga paljude tööõnnetuste põhjustajaks.

Analüüsidest õigusaktide nõuete rikkumisi töökeskkonna ohutegurite mõju vältimiseks või vähendamiseks vajalike abinõude täitmise osas võib järeldada, et:

- 343 juhul (4% rikkumiste üldarvust) rikuti töötervishoiu ja tööohutusnõudeid ohtlike kemikaalide käitlemisel, s.h 45 juhul ei olnud riskianalüüsi käigus iseloomustatud ohtlike kemikaalidega seotud ohutegureid ja terviseriski ning mõõdetud keemiliste ainete sisaldust õhus, 85 juhul puudusid nõuetele vastavad kemikaalide ohutuskardid, 34 juhul ei täidetud ohtlike kemikaalide arvestuse pidamise nõudeid, 29 juhul rikuti ohutusnõudeid töötamisel plahvatusohtlikus keskkonnas;
- 188 juhul (2% rikkumiste üldarvust) ei olnud rakendatud abinõusid füsioloogilistest ohuteguritest tuleneva terviseriski vältimiseks või vähendamiseks (põhiliselt tööd raskuste käsitsi teisaldamisel);
- 157 juhul (2% rikkumiste üldarvust) ei olnud rakendatud abinõusid füüsikalistest ohuteguritest (müra, vibratsioon, valgustatus, õhutemperatuur ja -niiskus) tuleneva terviseriski vältimiseks ega vähendamiseks, s.h valgustus ei vastanud nõuetele 57 juhul ja tööruumide sisekliima 60 juhul;
- 26 juhul (0,3% rikkumiste üldarvust) ei olnud rakendatud abinõusid bioloogilistest ohuteguritest tuleneva terviseriski vältimiseks ega vähendamiseks.

Ülevaade olulisematest õigusaktide nõuete rikkumistest.



Õigusaktide nõuete rikkumised ettekirjutustes (EK) ja kontrollaktides (KA) – lisatud tabel 1

1.4 Järelevalve tulemusena ettevõtete töökeskkonnas toimud muutuste lühiülevaade.

Töötervishoiu ja tööohutuse üldkontrolli käigus hinnati töökeskkonda Tööinspeksioonis väljatöötatud metoodika alusel **523** ettevõttes. Järelevalve tulemusena ettevõtte töökeskkonnas toimunud muutusi hinnati **118** ettevõttes, s.o **22%** varem kontrollitud ettevõtetest.

Järelevalve tulemusena ettevõtete töökeskkonnas toimunud muutusi iseloomustavad järgmised andmed:

- kui esmakordsel kontrollimisel tuvastati, et töökeskkonna riskianalüüs ei ole nõuetekohaselt läbi viidud 212 ettevõttes (40% kontrollitud ettevõtetest), siis järelkontrollimisel selgus, et see ei olnud veel nõuetekohaselt läbi viidud 4 järelkontrolliga haaratud ettevõtetest;
- kui esmakordsel kontrollimisel tuvastati, et tegevuskava terviseriski vältimiseks või vähendamiseks ei olnud koostatud 278 ettevõttes (53% kontrollitud ettevõtetest), siis järelkontrollimisel selgus, et see oli puudulik vaid 7 järelkontrolliga haaratud ettevõtetest;
- kui esmakordsel kontrollimisel tuvastati, et töökeskkonna sisekontrolli ei korraldata 230 ettevõttes (44% kontrollitud ettevõtetest), siis järelkontrollimisel selgus, et see ei toiminud veel 2 järelkontrolliga haaratud ettevõtetest;
- kui esmakordsel kontrollimisel tuvastati, et töötajate tervisekontrolli ei olnud korraldatud 217 ettevõttes (41% kontrollitud ettevõtetest), siis järelkontrollimisel selgus, et tervisekontrolli ei olnud veel lõpetatud ainult 5 järelkontrolliga haaratud ettevõtetest;
- kui esmakordsel kontrollimisel tuvastati, et töötajate väljaõpe ja juhendamine ei ole nõuetekohaselt korraldatud 92 ettevõttes (18 % kontrollitud ettevõtetest), siis järelkontrollimisel selgus, et seda ei ole veel nõuetekohaselt korraldatud 2 järelkontrolliga haaratud ettevõtetest.

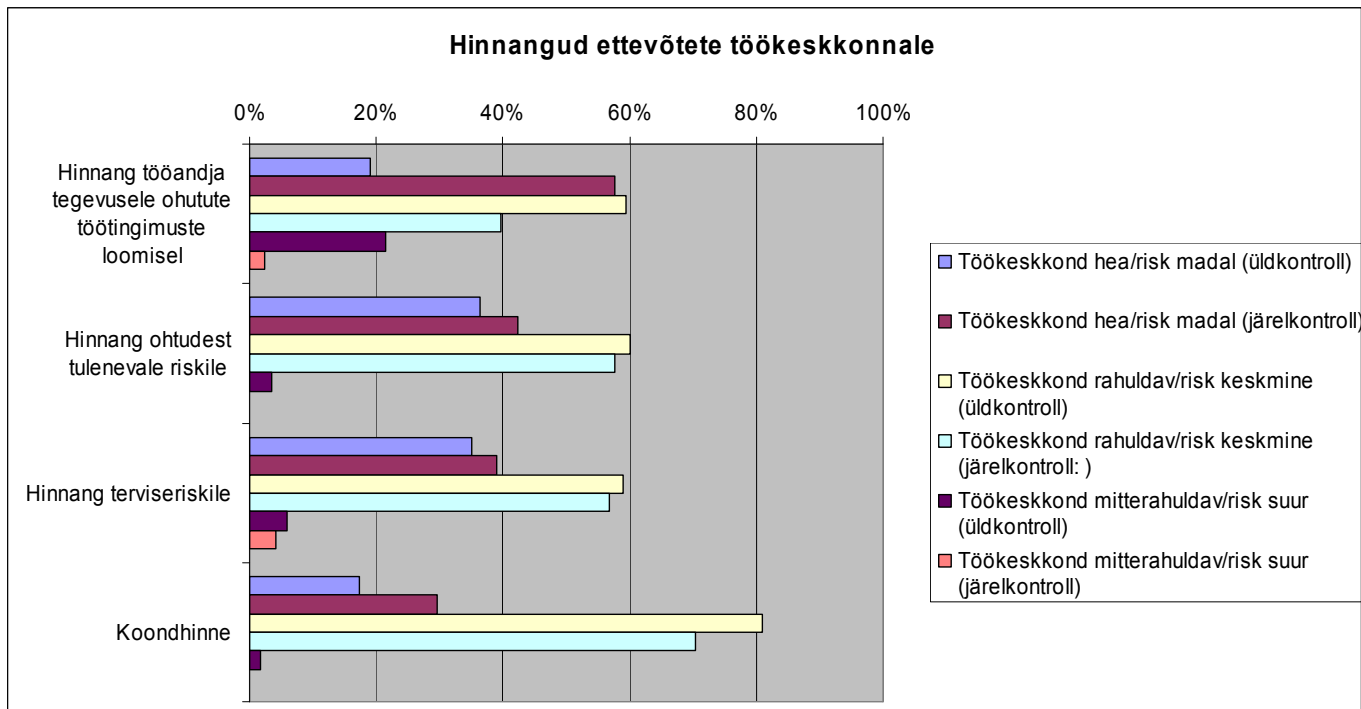
Hinnangud töötervishoiu ja tööohutusalase töö korraldamisele ettevõtetes – lisatud tabel 2

Järelkontrollimisel ettevõtete töökeskkonnale antud uute hinnangute alusel võib järeldada, et:

- kui esmakordsel kontrollimisel hinnati tööandja tegevust õigusaktidest tulenevate kohustuste täitmisel mitterahuldavaks 112 ettevõttes (21% kontrollitud ettevõtetest), siis järelkontrollimisel hinnati see töö mitterahuldavaks 3 ettevõttes;
- kui esmakordsel kontrollimisel hinnati füüsikalistest ohuteguritest tulenev risk keskmiseks 314 ettevõttes (60% kontrollitud ettevõtetest) ja suureks 18 ettevõttes (3% kontrollitud ettevõtetest), siis järelkontrollimisel hinnati see keskmiseks 58 % järelkontrolliga haaratud ettevõtetest ja suureks mitte üheski ettevõttes;
- kui esmakordsel kontrollimisel hinnati keemilistest, bioloogilistest ja füsioloogilistest ohuteguritest tulenev terviserisk keskmiseks 309 ettevõttes (59% kontrollitud ettevõtetest) ja suureks 31 ettevõttes (6% kontrollitud ettevõtetest), siis järelkontrollimisel hinnati see risk keskmiseks 57% järelkontrolliga haaratud ettevõtetest ja suureks 4% ettevõtetest;

- kui esmakordsel kontrollimisel hinnati ettevõtte töokeskkond tervikuna heaks 91 ettevõttes (17% kontrollitud ettevõtetest) rahuldavaks 423 ettevõttes (81% kontrollitud ettevõtetest) ja mitterahuldavaks 9 ettevõttes (2% kontrollitud ettevõtetest), siis järelkontrollimisel hinnati heaks 30% ettevõtete töokeskkond, rahuldavaks 70% ettevõtete töokeskkond ning mitterahuldavaks ei hinnatud töokeskkonda mitte üheski ettevõttes.

Ülaltoodust võib järeldada, et järelkontroll on vajalik selleks, et tagada valikulinegi kontroll tööandjatele esitatud ettekirjutuste täitmise üle ning saavutada seega ettevõtete töokeskkonna tegelik paranemine. Ettevõtete töokeskkonnas toimunud muutused (% hinnatud ettevõtete arvust).



Hinnangud ettevõtete töokeskkonnale – lisatud tabel 3

Põhilised ohutegurid üldkontrolli käigus hinnatud ettevõtetes – lisatud tabel 4

1.5 Tööõnnetused.

1.5.1 Surmaga lõppenud tööõnnetused.

2006.a I poolaastal registreeriti Tööinspeksioonis 15 surmaga lõppenud õnnetust (2004.a I poolaastal 13 ja 2005.a I poolaastal 9), neist 10 olid tööõnnetused, kus töötaja hukkus tööülesande täitmisel. Ühe juhtumi asjaolud on täpsustamisel ning kas tegemist on tööõnnetusega või mitte näitab uurimine.

4 õnnetust ei olnud tööõnnetused järgmistel põhjustel:

- 1) FIE tegutses töövõtulepingu alusel Rootsis;
- 2) peale töökohale saabumist töötaja suri infarkti, kopsuarteri trombi vm terviserikke tagajärjel.

Tööülesannete täitmisel sai surma 10 töötajat (2004.a I poolaastal 13 töötajat ja 2005.a I poolaastal 9 töötajat). Kaks tööõnnetust liikluses olid nn "grupilised tööõnnetused" mitme kannatanuga. Ühes liiklusõnnetuses hukkusid kaks töötajat põlevas autos, teises liiklusõnnetuses üks töötaja suri sündmuskohal ja seitse töötajat said raskelt vigastada.

Surmaga lõppenud tööõnnetuste arv on võrreldes 2004.a I poolaastaga vähenenud – 3 võrra ning võrreldes 2005.a I poolaastaga kasvanud – 1 võrra.

10-st surmaga lõppenud tööõnnetusest toimusid 4 liikluses, s.t 10-st õnnetusest 4 ei toimunud töötervishoiu ja tööohutuse nõuete rikkumise tagajärjel.

4 surmaga lõppenud tööõnnetust toimusid liikluses, s.t Politsei järelevalve valdkonnas (Liiklusseadus).

1 töötaja sai surma elektrilöögi tagajärjel, s.t Tehnilise Järelevalve Inspeksiooni järelevalve valdkonnas (Elektriohutusseadus)

Tööinspeksiooni järelevalve valdkonnas (Töötervishoiu ja tööohutuse seadus) said surma 5 töötajat:

- kukkumise tagajärjel – 3 töötajat (kõik ehitusobjektidel),
- kukkuva eseme alla jäämisel – 2 töötajat (1 – raielangil ja 1 – keevitustöödel).

1.5.2 Rasked tööõnnetused.

2006.a I poolaastal toimus esialgsel andmetel 515 rasket tööõnnetust (2005.a I p.a – 471). Kasv 9%. Tööõnnetuste arvu tegeliku kasvu või vähenemise põhjuste hindamiseks ja analüüsiks on üks poolaasta liiga lühike periood, sest see sõltub väga paljudest asjaoludest ja tavaliselt kõigub poolaasta lõikes. P.s kuni käesoleva ajani puudub õiguslik alus tööõnnetuste raskusastme määramiseks. Seepärast sõltub raskete tööõnnetuste arv arstide sageli väga erinevast lähenemisest tööõnnetuse hindamisel raskeks või kergeks ning kujundada aastate lõikes võrreldavat statistikat selliste hinnangute alusel on ilmselt ebaõige. See probleem oli arutusel ka 2005.a toimunud Sotsiaalministeeriumi töövaldkonna ja Tööinspeksiooni esindajate tööõnnetuste uurimist ja statistikat käsitleval nõupidamisel, kuid konkreetseid otsuseid selles osas veel ei ole. Raskete tööõnnetuste põhjuste võimalikult põhjalikumaks analüüsiks alustas Tööinspeksioon käesoleval aastal, lisaks tööõnnetuste raportite kodeerimisele EUROSTAT-i nõuete alusel, ka õnnetuste põhjuste kodeerimist raskete tööõnnetuste uurimiskokkuvõtete alusel. See võimaldab edaspidi tunduvalt paremini analüüsida raskete tööõnnetuste tegelikke põhjuseid ning sellest tulenevalt määratleda abinõusid selliste õnnetuste ennetamiseks.

Analüüsisel selgub, et:

- kõige rohkem raskeid tööõnnetusi absoluutarvudes toimus: Tallinnas – 164, Harjumaal – 82, Lääne- Virumaal – 43, Pärnumaal – 41.
- kõige vähem raskeid tööõnnetusi absoluutarvudes toimus: Hiiumaal – 4, Raplamaal – 8, Valgamaal – 8.
- välismaal toimus Eesti töötajatega 13 rasket tööõnnetust.
- Võrreldes 2005.a I poolaastaga kasvas raskete tööõnnetuste arv kõige rohkem: Tallinnas – 27 õnnetuse võrra, Harjumaal – 14 õnnetuse võrra, Lääne- Virumaal – 12 õnnetuse võrra.
- võrreldes 2005.a I poolaastaga raskete tööõnnetuste arv vähenes: Ida-Virumaal – 23 õnnetuse võrra, Viljandimaal – 7 õnnetuse võrra, Valgamaal – 3 õnnetuse võrra.
- kõige rohkem raskeid tööõnnetusi ettevõtte põhitegevusala järgi toimus: töötlevas tööstuses kokku – 186; ehituses – 70; veonduses, laonduses ja sides kokku – 54.
- kõige rohkem raskeid tööõnnetusi töötleva tööstuse allharudes toimus: puidutöötlemisel ja puittoodete tootmisel – 57, metallitoodete, masinate ja elektriseadmete tootmisel – 45, kemikaalide ja keemia-, kummi- ja plastmasstoodete tootmisel – 26.

Võrreldes 2005.a I poolaastaga:

- raskete tööõnnetuste arv ettevõtte põhitegevusala järgi kasvas: ehitus – 24 õnnetuse võrra, veendus, laendus ja side kokku – 23 õnnetuse võrra, puidutöötlemine ja puittoodete tootmine – 19 õnnetuse võrra.
- raskete tööõnnetuste arv töötleva tööstuse allharudes kokku vähenes – 2 õnnetuse võrra;
- töötleva tööstuse allharude raskete tööõnnetuste arv kasvas: puidutöötlemine ja puittoodete tootmine – 19 õnnetuse võrra, toiduainete, jookide ja tubakatoodete tootmine – 4 õnnetuse võrra;
- raskete tööõnnetuste arv ettevõtte põhitegevusala järgi vähenes: mäetööstus – 8 õnnetuse võrra, metsamajandus – 4 õnnetuse võrra, kinnisvara- ja äritegevus 4 õnnetuse võrra;
- raskete tööõnnetuste arv töötleva tööstuse allharudes vähenes: metallitoodete, masinate ja elektriseadmete tootmine – 19 õnnetuse võrra; tekstiili- ja rõivatootmine, nahatöötlemine ja nahktoodete tootmine – 7 õnnetuse võrra.

1.5.3 Kõik tööõnnetused.

2006.a I poolaastal registreeriti kokku 1728 tööõnnetust (2005.a I p. a – 1517). Seega kasvas tööõnnetuste arv 211 õnnetuse võrra (14%). 100000 töötaja kohta toimus 284,5 tööõnnetust

(2005.a I p.a – 249,8). Kasv 14 %. Raskete tööõnnetuste kasvu või vähenemise põhjuste hindamiseks on poolaasta liiga lühike periood. Kuid tööõnnetuste kasvu soodustavateks asjaoludeks on:

- majandustegevuse ja seega ka töö tunduv intensiivistumine ning seda eelkõige ohtlikumates tegevusvaldkondades (ehitus, transport, puidutöötlemine jne.);
- kvalifitseeritud ja kogemustega töötajate lahkumine tööle EL teistesse liikmesriikidesse ning nende asendamine uute mitteküllaldase väljaõppe ja kogemustega töötajatega (seda jällegi sellistes ohtlikes tegevusvaldkondades – ehitus, töötlev tööstus, transport);
- tööõnnetuste kasv Tööinspektsiooni järelevalve alla mittekuuluvates valdkondades (liiklus, riigikaitse ja avalik haldus jms);
- tööõnnetuste varjamise vähenemine.

Neid ja teisi tööõnnetuste kasvu soodustavaid asjaolusid on vaja hinnata ja analüüsida pikema aja vältel ning teha siis vajalikud järeldused nendest asjaoludest tingitud tööõnnetuste ennetamiseks. Kuid ilmselt ei saa me enne tööõnnetuse ja kutsehaiguskindlustuse seaduse jõustumist ning rakendumist, s.t aega mil nii tööandjad kui ka töötajad on huvitatud tööõnnetuse vormistamisest ja tegelikult ka kõik tööõnnetused registreeritakse, anda põhjendatud hinnanguid tööõnnetuste kasvule või vähenemisele mingil ajaperioodil.

Maakondade lõikes toimus kõige rohkem tööõnnetusi 100000 töötaja kohta:

- Lääne – Virumaal – 576,4 (eelmise aasta sama periood – 500,0);
- Järvamaal – 456,6 (eelmise aasta sama periood – 456,6);
- Harjumaal 397,4 (eelmise aasta sama periood – 285,9).

Tegevusalade lõikes toimus kõige rohkem tööõnnetusi 100000 töötaja kohta:

- kinnisvara-, üürimis- ja äritegevus – 1347,8 (eelmise aasta sama periood – 1391,3);
- ehitus – 1232,0 (eelmise aasta sama periood – 896,0);
- puidutöötlemine ja puittoodete tootmine – 915,1 (eelmise aasta sama periood – 693,4);

Tööõnnetuste analüüs tegevusalade lõikes – lisatud tabel 5

Tööõnnetused toimumiskoha maakonna järgi – lisatud tabel 6

Tööõnnetuste arv ameti, soo ja vanusegrupi järgi – lisatud tabel 7

Surmaga lõppenud tööõnnetused soo ja vanusegrupi järgi – lisatud tabel 8

Uuritud raskete ja surmaga lõppenud tööõnnetuste jaotus põhjuste järgi – lisatud tabel 9

1.6.Kutsehaigused.

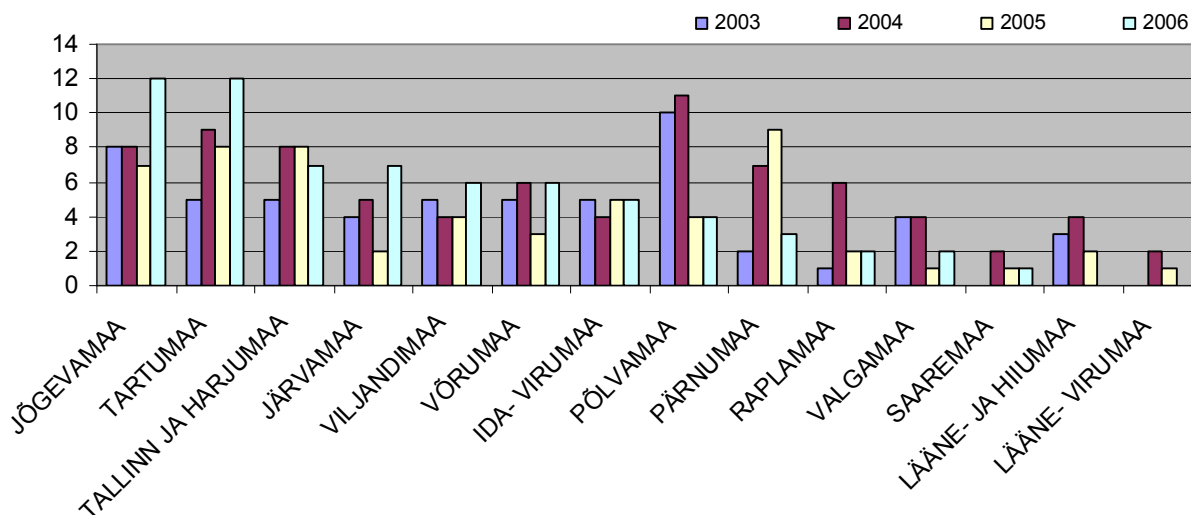
Kutsehaigus on aastate jooksul halbadest töötingimustest või töökeskkonnas ohuteguri toimest põhjustatud krooniline haigus. Kutsehaiguste diagnoosimise aluseks on haiguse anamnees, töökeskkonna riskianalüüsi tulemused ja töökeskkonnas esinevate ohutegurite parameetrite mõõtmistulemused.

Vastavalt väljakujunenud olukorrale Eestis, diagnoosivad kutsehaigust ainult PERH Kutsehaiguste- ja Töötervishoiukeskuse töötervishoiuarstid. Maakondades töötavad töötervishoiuarstid kutsehaigusi ei diagnoosi, kuna neil puuduvad nii tehnilised kui ka rahalised võimalused kutsehaiguste ekspertiisi läbiviimiseks. Sellest tulenevalt võib eeldada, et esmaselt diagnoositud kutsehaigused aladiagnoositud. Samas mitte kõik töötervishoiuarsti vastuvõtule pöörduvad inimesed ei ole huvitatud kutsehaiguse diagnoosimisest töökoha kaotamise kartuses.

2006 aasta I poolaastal registreeriti Tööinspektsioonis 67 esmaselt diagnoositud kutsehaigestumisjuhtumit (2005 a. I pa. - 57 juhtumit), mis 10 juhtumi võrra enam kui eelmise aasta samal perioodil. Kliiniliste diagnooside järgi on diagnoositud 146 haigust, mis tähendab, et ühel kutsehaigel on mitu kliinilist diagnoosi.

Maakonniti on enim esmaseid kutsehaigusi diagnoositud Jõgeva-, Tartu- ja Tallinna- ja Harjumaal. Samas Pärnumaal esmaselt diagnoositud kutsehaigusjuhtumite arv on langenud 3 korda võrreldes eelmise aasta sama perioodiga (2005.a. I p.a – 9, 2006.a. I p.a – 3).

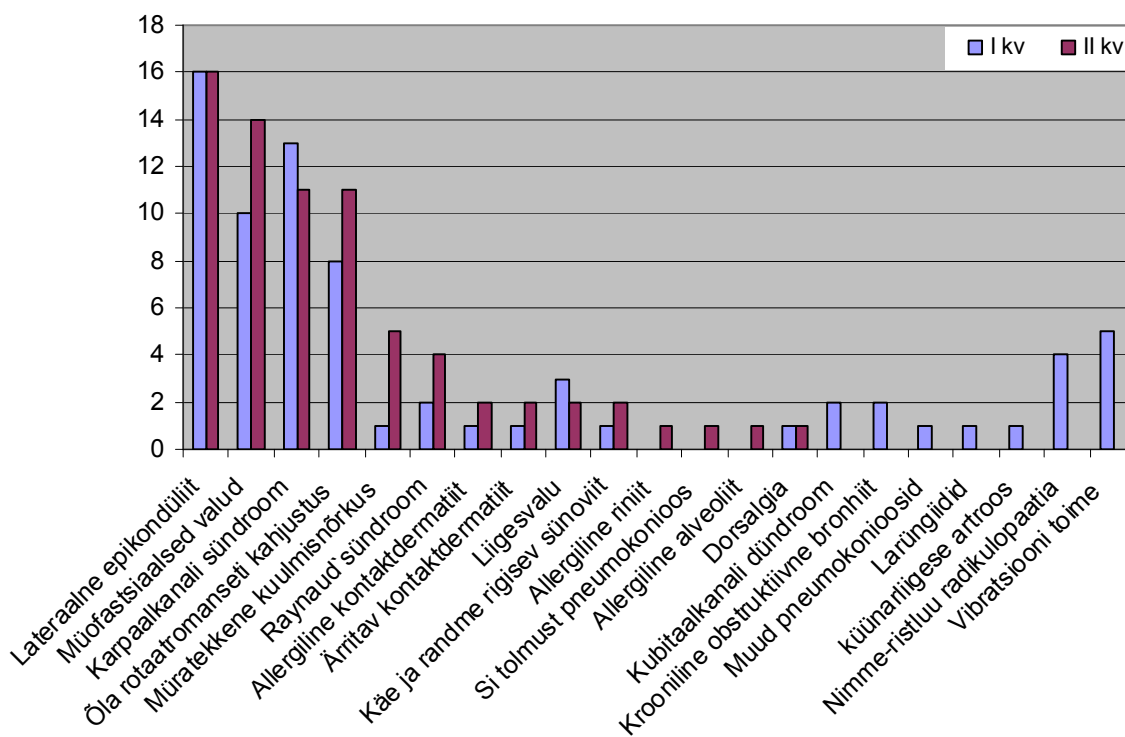
Kutsehaigusjuhtumeid maakonniti I poolaasta



Enim diagnoositud kutsehaiguseks on füüsilisest ülekoormusest põhjustatud luu-lihassüsteemi haigestumised. Peamisteks kliinilistelt diagnoositud haigusteks on õlavöötme ja küünarvarre piirkonna haigused: küünarliigese lateraalne epikondüliit, karpaalkanali sündroom, õlavöötme müofastsiaalsed valud. Need haigused on iseloomulikud tegevustele, millega kaasneb raskuste teisaldamine, millega kaasnevad keha pöörete ja kalletega korduvad stereotüüpsed liigutused, töö sundasendite- ja liigutustega.

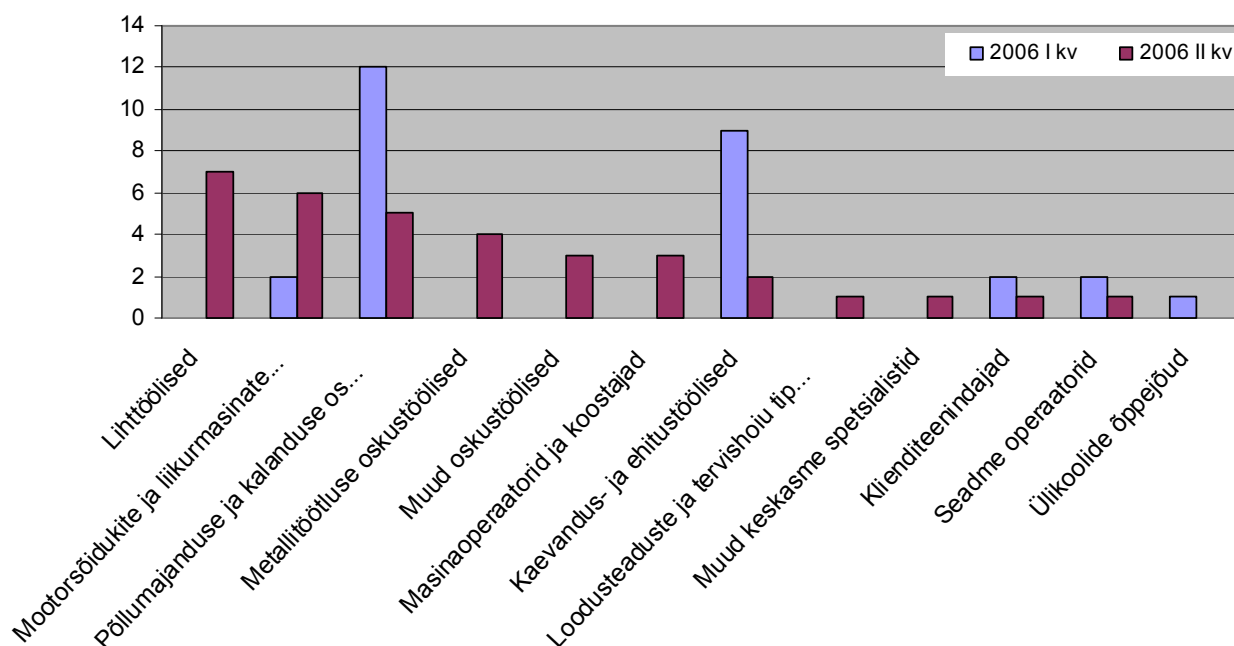
Kui võrrelda 2006. aasta I ja II kvartalit, siis teises kvartalis on enim diagnoositud küünarvarre põndaku põletikku, õlavöötme müofastsiaalseid valusid ja õlaliigese rotaatormanseti kahjustust. Nende haiguste põhjusteks on ülemäärane füüsiline koormus õlavöötmele ja kätele. 2006.a. I poolaastal oli samuti enim diagnoositud füüsilisest ülekoormusest põhjustatud kutsehaigestumisi.

Diagnoositud kutsehaigused



Kutsealade lõikes on võrreldud 2006 aasta I ja II kvartalit, kuna võrdlust eelmise aasta sama perioodiga ei saa teha. Alates 2006 aastast on kutsealade analüüsi aluseks ISCO kood. 2005. aasta I poolaastal enim esmaseid kutsehaigestumisi diagnoositi traktoristidel (liikurmehhanismide juhtidel) – 13 juhul, 2006.a. I p.a – 8 juhul

Kutsehaigusjuhtumid kutsealade lõikes

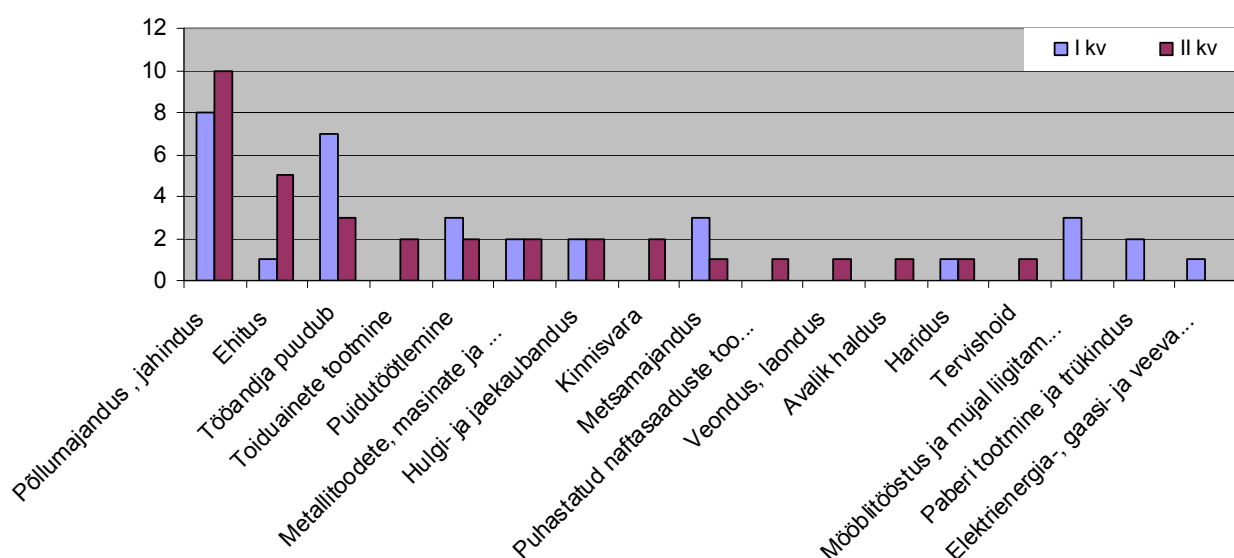


Ülaltoodud graafikust on näha, et II kvartalis on enim kutsehaigestumisi diagnoositud põllumajanduse, ehituse ja muu tootmise lihttöölistel.

Ettevõtte põhitegevusala järgi kutsehaigusjuhtumeid:

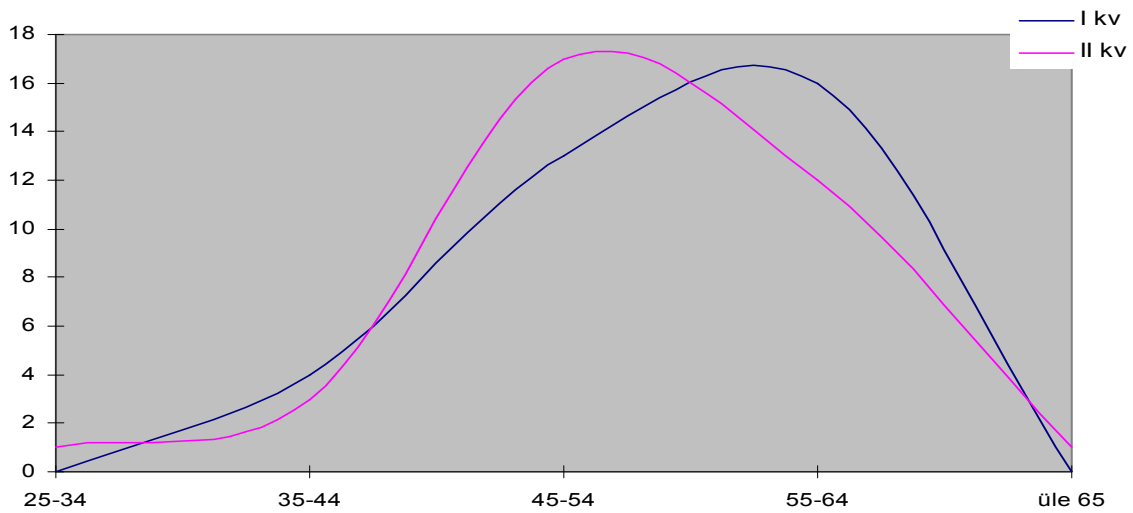
Tööandja puudub nendel esmaselt diagnoositud kutsehaigetel, kes kutsehaiguse diagnoosimisel olid töötud. Kutsehaigestumise teatise registreerimise hetkel II kvartalis puudus tööandja 3 kutsehaigel. Kuid sageli peale haiguse diagnoosimist kutsehaige kaotab oma töö, kuna tööandjal pole võimalik pakkuda tööd, mis vastaks kutsehaige tervislikule seisundile. Aastate lõikes diagnoositakse enim esmaseid kutsehaigusi põllumajanduses põllumajandustöötajatel ning peamiselt on tegemist lüpsjate ja traktoristidega.

Kutsehaigusjuhtumid tegevusalade lõikes



Võrdlus on tehtud 2006 aasta I ja II kvartali kohta, kuna 2006 aastast on analüüsi aluseks EMTAK-i tegevusalade klassifikaator.

Vanuse järgi on esmaseid kutsehaigusi diagnoositud: graafikult on näha, et II kvartalis võrreldes I kvartaliga on enim kutsehaigestumisi diagnoositud 45-54 aastastel.

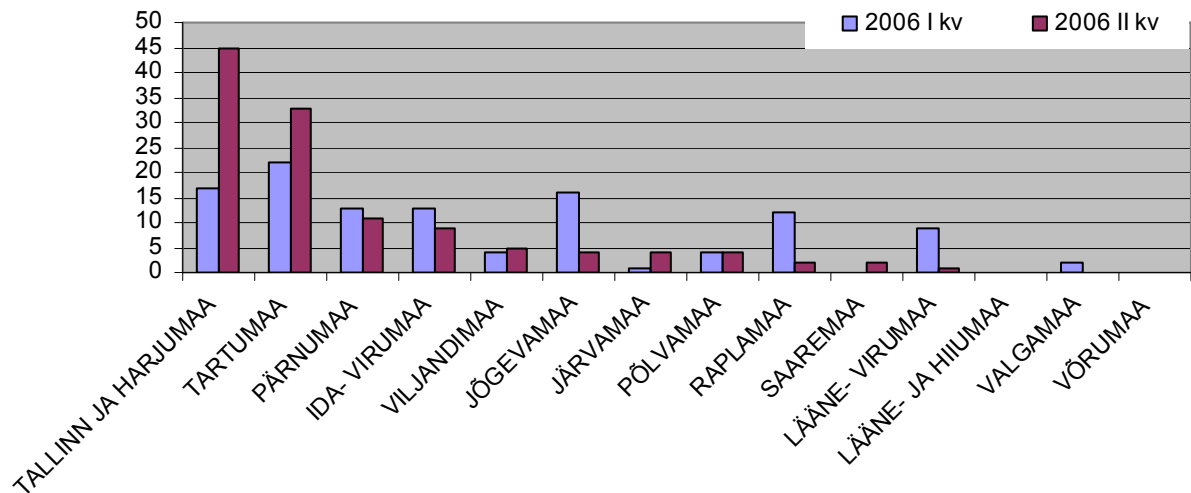


1.7 Tööst põhjustatud haigestumised

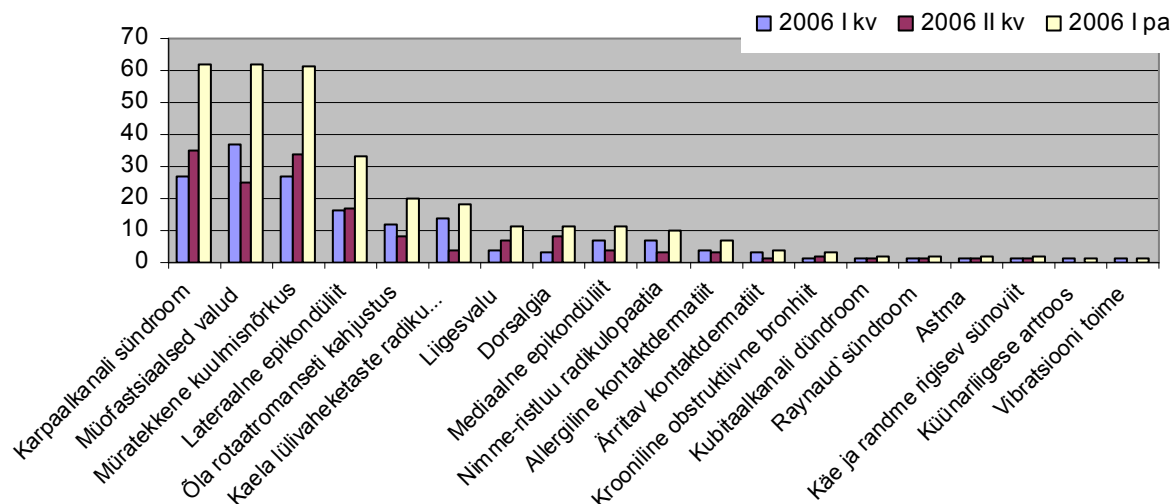
Tööinspeksioonis registreeriti 2006. aasta I poolaastal 233 inimesel töötervishoiuarsti poolt diagnoositud tööst põhjustatud haigestumist (2005.a. I p.a – 105 inimesel) 323 kliinilise diagnoosiga. Tööst põhjustatud haigused on diagnoositud tööandja poolt korraldatud tervisekontrollide käigus.

Maakonniti on enim tööst põhjustatud haigestumisi diagnoositud Tallinna ja Harjumaal ning Tarumaal, kelle arvele tuleb 50,2 % ehk pooled riigis I poolaastal diagnoositud tööst põhjustatud haigestumistest. Seda võib seletada asjaoluga, et tööandjate tegevus nendes maakondades töökeskkonna hindamisel ja töötajatele tervisekontrollide korraldamisel on aktiivsem. Samuti on võimalused töötervishoiuteenuse osutaja valikul suuremad.

Tööst põhjustatud haigestumised maakondade lõikes



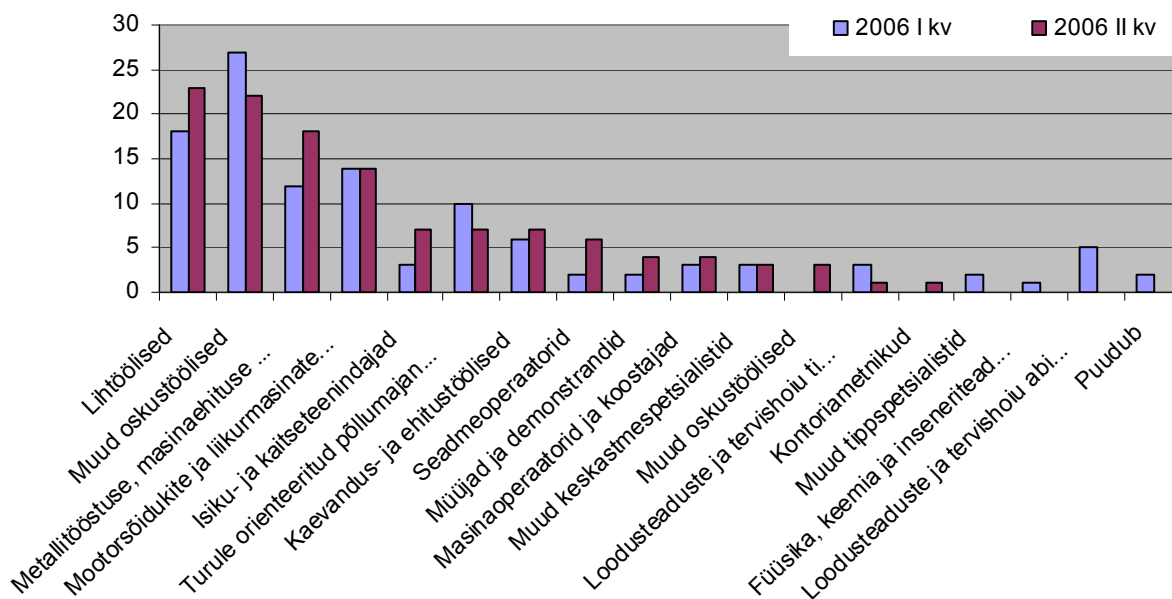
Enim diagnoositud haigused



2006 aasta I poolaastal 323 diagnoositud haigusest on enim diagnoositud karpaalkanali sündroomi (62 juhtumit e. 19 % kliinilistest diagnoosidest) ja müratekkest kuulmisnõrkust (61 juhtumit e. 18,8% diagnoosidest).

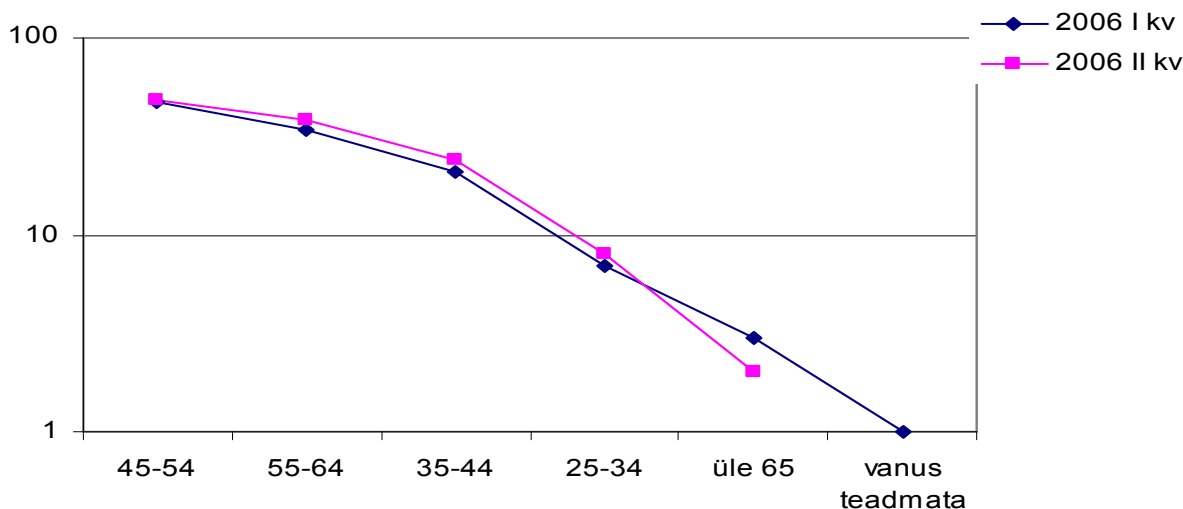
Kutsealade lõikes on 2006 aasta II kvartalis enim tööst põhjustatud haigestumisi diagnoositud lihttöölistel, oskustöölistel ja masinaehituses töötavatel töölistel. Kui esmaseid kutsehaigestumisi on enim diagnoositud põllumajandustöötajatel, siis tööst põhjustatud haigestumisi on enim diagnoositud tootmisega seotud valdkondades.

Diagnoositud haigused kutsealade lõikes



Vanuselisel tööst põhjustatud haigestumist on diagnoositud:

Vanuselisel tööst põhjustatud haigestumist on diagnoositud kõige rohkem 45-54 aastastel töötajatel Arvestades töötajate vanust ning töötamisaega, võib arvata, et tegemist on väljakujunemisfaasis oleva või juba väljakujunenud kutsehaigusega. Tööst põhjustatud haigust diagnoositud töötajate tööstaaz ulatub kuni 30 aastani. Kutsehaiguse väljakujunemine toimub minimaalselt 5 aasta jooksul.



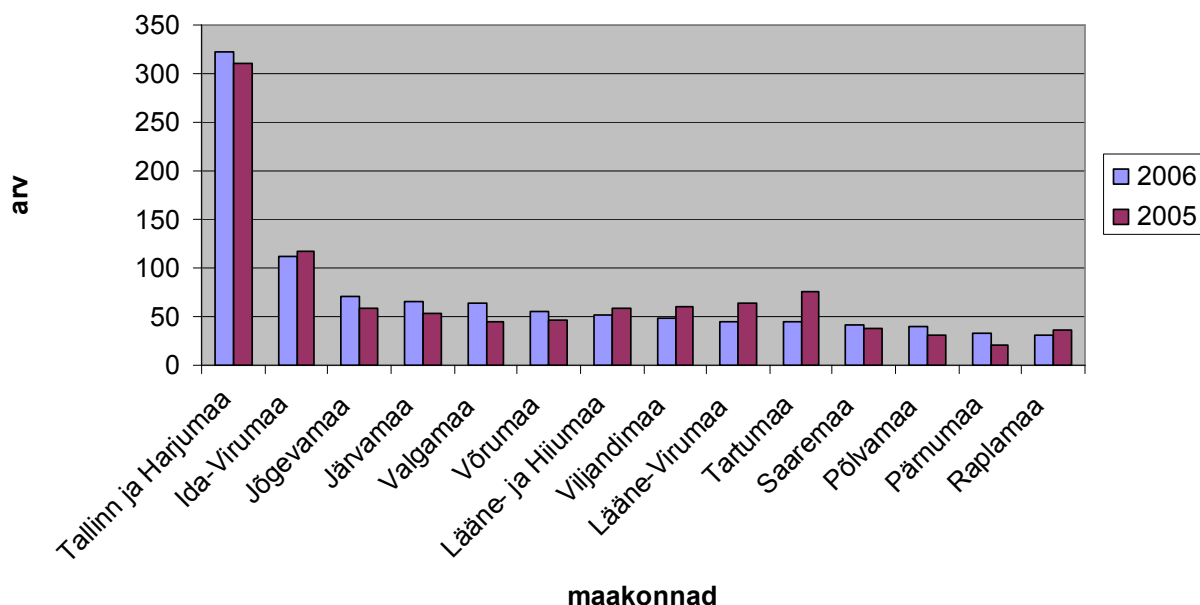
2. Töösuhted.

2.1. Kontrollitud ettevõtete arv.

Kontrolliti **1026** tööandjat, suurenemine võrreldes 2005.a. sama ajavahemikuga ~ 1%. Vähenemine võrreldes 2005.a. I p.a. oli Lääne-Virumaal (27%) ja Tartumaal (39%), kontrollitud ettevõtete arvu kasv oli suurim Järvamaal, Valgamaal, Võrumaal ning Tallinnas ja Harjumaal. Kontrollitud ettevõtete arvu vähenemine I kvartalis oli tingitud TI tööplaani ja sellest tulenevate kohalike inspeksioonide tööplaanide kinnitamine alles 28.02.06, s.o. 2 kuud pärast arvestusperioodi algust. Kuid poolaasta tulemused näitavad, et II kvartaliga on tulemused oluliselt paranenud. Valik kontrollitavate tööandjate osas tehti kohaliku inspeksiooni poolt.

Alates II poolaastast kontrollitakse töösuhteid üldkontrollidega majandussektori põhiselt ja nendeks on: hulgi- ja jaekaubandus; põllumajandus, jahindus ja metsamajandus; ehitus ning tervishoid ja sotsiaalhoolekanne.

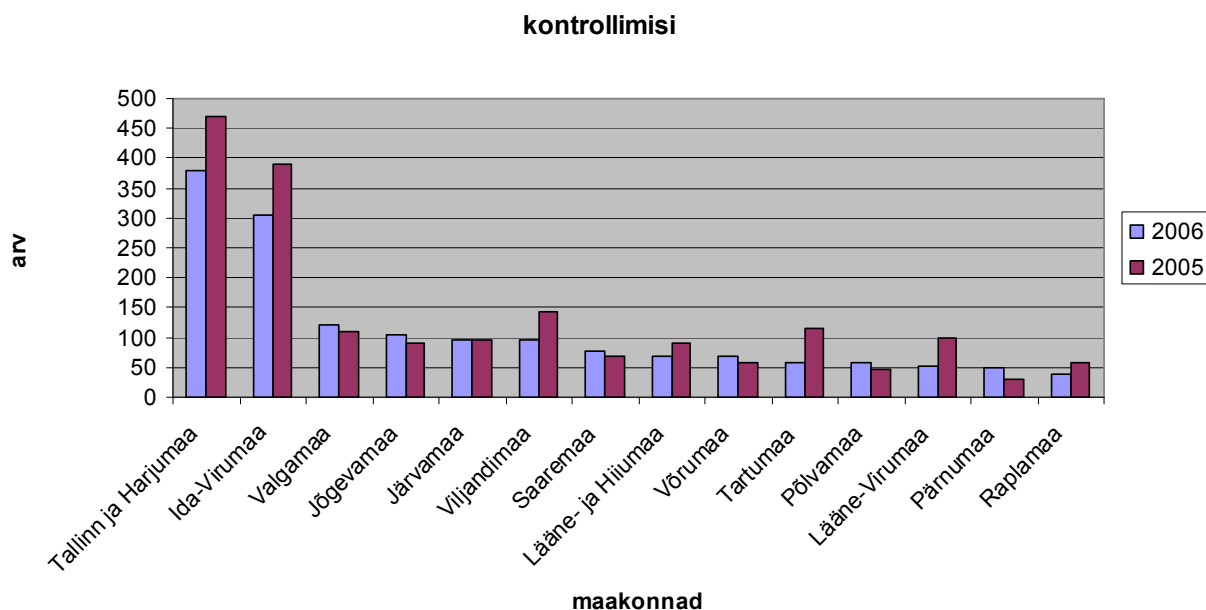
kontrollitud tööandjad



2. 2. Kontrollimiste arv.

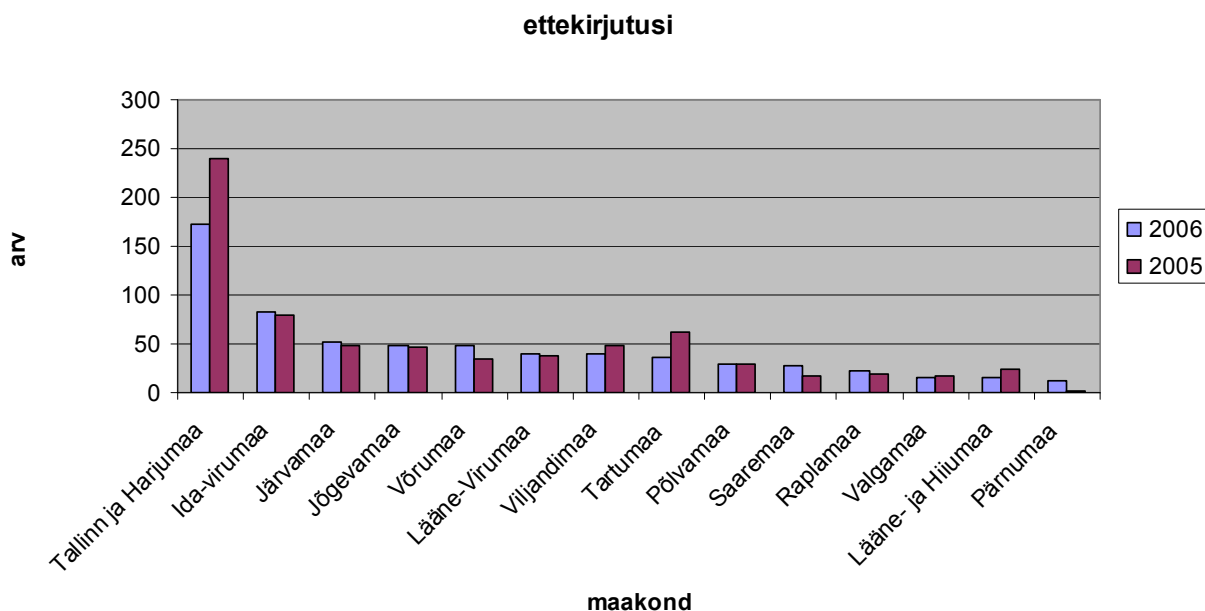
Kontrollimisi viidi läbi **1568** (s.h. üld-, siht- ja ettekirjutuse täitmise kontroll), vähenemine võrreldes 2005.a. sama ajavahemikuga 16%. Oluline vähenemine oli Tartumaal (49%), Lääne-Virumaal (47%), Viljandimaal (31%) ja Ida-Virumaal (22%). Kontrollimiste arvu kasv oli Valgamaal, Jõgevamaal, Pärnumaal, Võrumaal ja Saaremaal. Kontrollimiste üldarvust moodustasid üldkontrollimised 16,1%, sihtkontrollimised 71,3%. Avalduste lahendamiseks viidi läbi 29 kontrollimist, tööinspektori otsuse andmiseks 290 kontrollimist.

Kontrollide mahud määratakse kindlaks aastaks ja kontrollimiste mahu määramise otsustamine on kohalikul inspeksioonil.

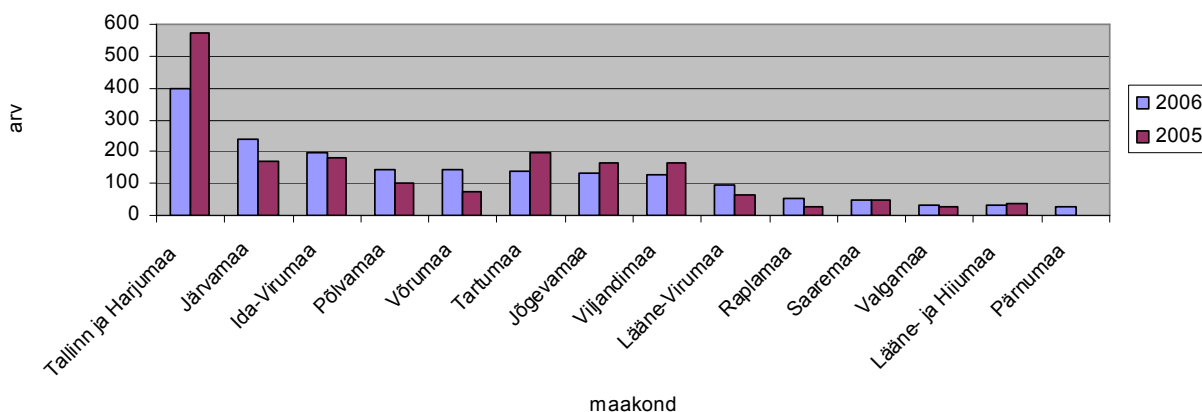


2. 3. Rikkumiste/nõuete arv ettekirjutustes ja kontrollaktides.

Kontrollimiste tulemusel tehti **644** ettekirjutust, milles rikkumise kõrvaldamiseks esitati **1803** nõuet. Võrdluseks 2005.a. samal perioodil olid need arvud 704 ja 1817. Lisanduvad veel rikkumised, mis on fikseeritud ainult kontrollaktides – **340** - kuid mille osas ei tehtud ettekirjutust. Avastatud rikkumiste arvu vähenemine võrreldes 2005.a. sama ajavahemikuga on marginaalne. Tehtud ettekirjutuste ja avastatud rikkumiste arv kohalike inspeksioonide lõikes on enam-vähem stabiilne, v.a. Tallinn ja Harjumaa ning Tartumaa. Tallinna ja Harjumaa inspeksioonis on põhjuseks asjaolu, et suure töökoormuse ja juristide piiratud arvu tõttu viisid töösuhete kontrollimisi läbi ka teised inspektorid. 2006. aastal on võetud suund sellele, et töösuhete kontrollimisi viivad läbi üldjuhul ainult juristid. Tartumaa probleemid on seotud ühe tööinspektor-juristi pikaajalise haiguse ja töölt lahkumisega. Ida-Virumaal, kus samuti oluliselt vähenes tehtud ettekirjutuste arv, näitab esitatud nõuete arv siiski tõusu. Ka Ida-Virumaal on Jõhvi tööinspektor-juristi ametikoht täitmata. Avastatud rikkumiste arvu vähenemise arvestatavaks põhjuseks võib olla ka järjest kasvav tööõigusaktide nõuete parem tundmine ja täitmine tööandjate poolt. Töösuhetes ettekirjutuse täitmise mõjutusvahendiks olevat sunniraha rakendamise võimalust on inspeksioonid kasutanud järgmiselt: 7 inspeksiooni on teinud sunniraha hoiatusi kokku 69 korral 213 000 krooni suuruses summas, millest ühtegi ei pööratud täitmisele, kuna ettekirjutustes esitatud nõuded olid täidetud. Möödunud aasta samal perioodil tehti sunniraha hoiatusi 70, 176 500 krooni suuruses ja 3 neist pöörati täitmisele kogusummas 11 000 krooni.



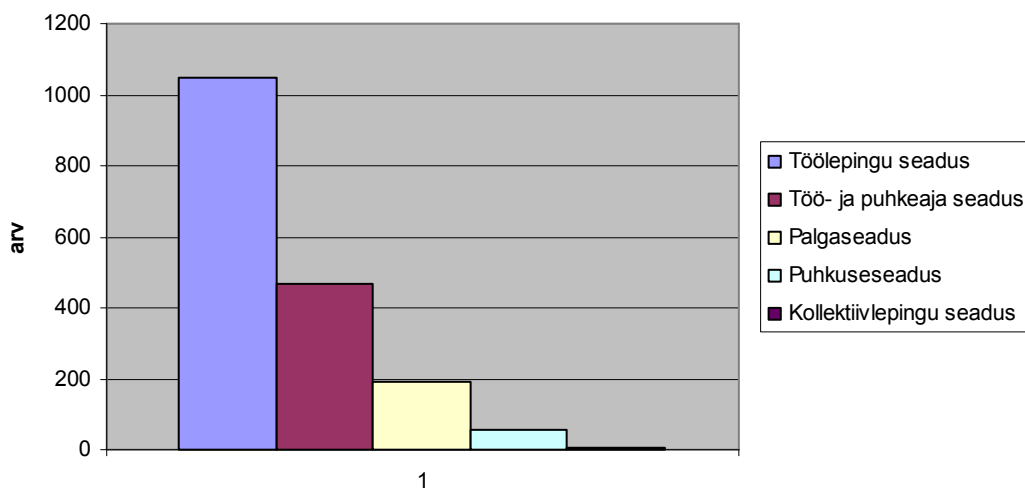
nõudeid ettekirjutustes



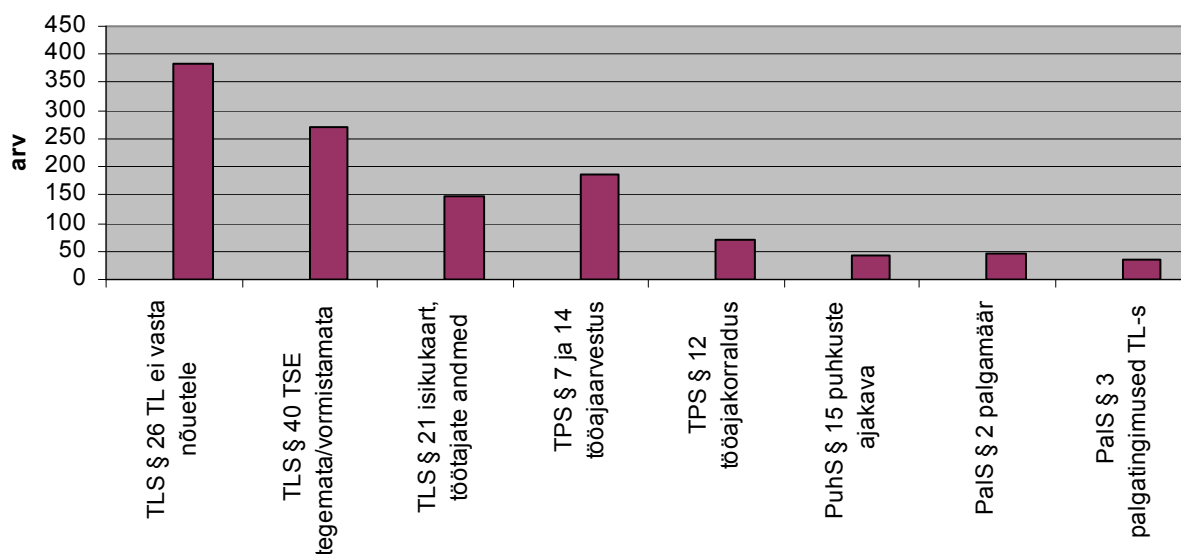
2.4. Rikkumised õigusaktide lõikes.

Alates 2006.a. on kontrollimistel avastatud rikkumised võimalik välja tuua õigusaktide nõuete rikkumiste lõikes. Vastavalt järelevalve korraldamise juhendile on üldkontrollimised need, mille käigus kontrolliti põhiliste tööõigusaktide, TLS, TPS, PalS, PuhkS nõuete täitmist. Kontrollimiste tulemused näitasid, et I poolaastal avastati enim rikkumisi TLS nõuete täitmata jätmisel – 1048 - moodustades avastatud rikkumiste üldarvust (1784) **58,8%**. Võrreldes k.a. I kvartaliga, on TLS avastatud rikkumiste arv veelgi kasvanud. Kasvu või vähenemise tendentse eelmiste aastate samade perioodidega pole võimalik välja tuua, kuna varasematel aastatel avastatud rikkumisi õigusaktide lõikes ei registreeritud. TPS nõuete rikkumised moodustasid avastatud rikkumiste üldarvust **26,3%**. TPS nõuete rikkumise arvu tagasihoidlikku osakaalu rikkumiste üldarvust võib pidada tegeliku olukorraga mittevastavaks. Seda on näidanud ka eelnevatel aastatel korraldatud töö- ja puhkeaja nõuete täitmise sihtkontrollid erinevates majandussektorites: ehituses, kaubanduses, teeninduses. Tööinspektoril on võimalik töö- ja puhkeaja nõuete täitmist kontrollida dokumentide alusel, mis sageli ei vasta töötajate poolt väidetavale tegelikule tööaja kasutusele.

avastatud rikkumised seaduste lõikes



enim rikutud seadusesätted

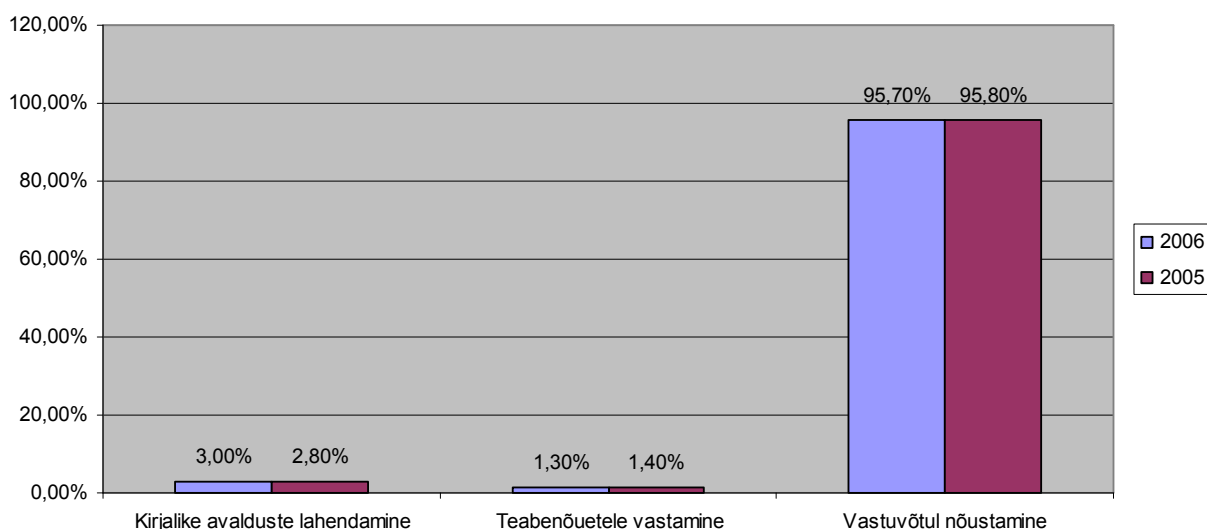


2.5. Nõusolekud ja kooskõlastused.

Tööinspektsiooni järelevalvefunktsiooni täitmise osaks on ka erinevate seadusest tulenevate nõusolekute/kooskõlastuste andmine. See on järelevalvetöö osa, mida täpselt prognoosida/planeerida ei saa, sest see sõltub esitatud taotluste arvust. I poolaastal on esitatud TLS-st, TPS-st ja ATS-ist tulenevalt erinevatel alustel 2446 taotlust, s.h. töösisekorraeskirjade kooskõlastamise taotlusi 1192. Nõusolek/kooskõlastus anti 2022 juhul.

2.6. Nõustamine ja selgitustöö.

TI andmed „Nõustamine ja selgitustöö” sisaldab endas kirjalike avalduste lahendamist, teabenõuetele vastamist ning töötajate ja tööandjate nõustamist inspektori vastuvõtul. Kuna nõustamine ja selgitustöö (edaspidi nõustamine) puudutab valdavalt töösuhetealaseid küsimusi, esitatakse andmed selle kohta töösuhete järelevalve tulemustes. Nõustamiste arv kokku oli **3031**, millest valdava osa moodustasid nõustamised vastuvõttudel – 2899 ja **95,7%**. Võrreldes 2005.a. sama ajavahemikuga on nõustamiste arv – 3328 - vähenemine 9,1 %. Käesoleval ajal ei võimalik analüüsida pöördumiste sisu, kuna ITI-s pöördumiste sisu järgi andmeid ei registreerita. Pöördumiste eesmärk on valdavalt saada teavet õigusakti rakendamise kohta ehk teisisõnu saada õigusabi. Kui palju on pöördumistes töötajate või nende esindajate kaebusi tööandjate poolse tööseaduste rikkumise juhtumite kohta, ei ole käesoleval ajal võimalik välja tuua.

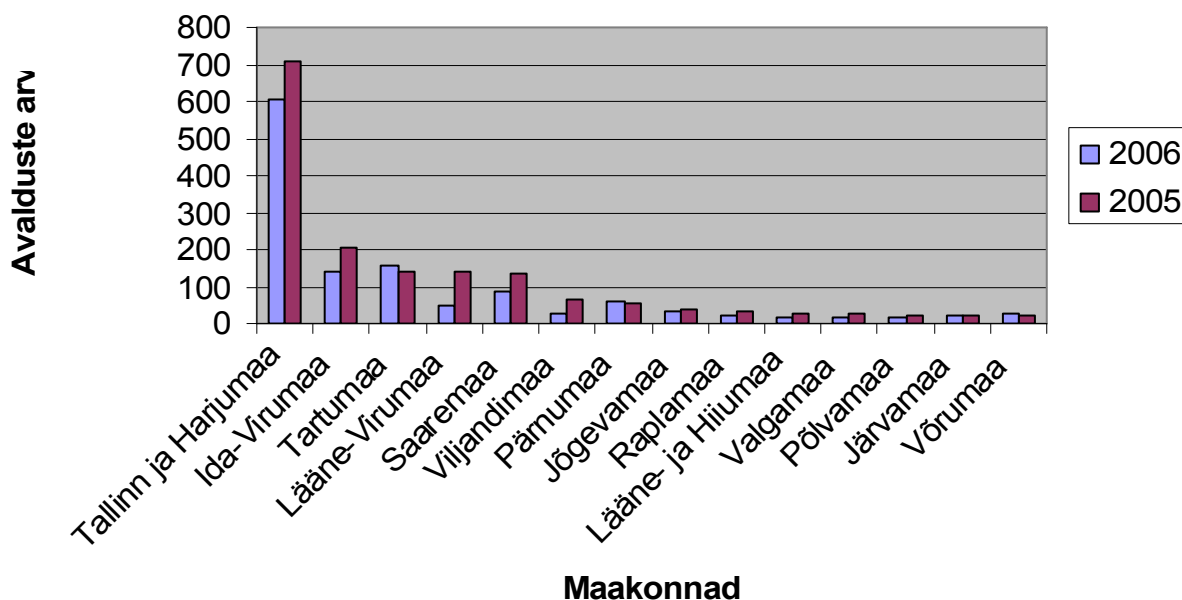


2.7. Töövaidlused.

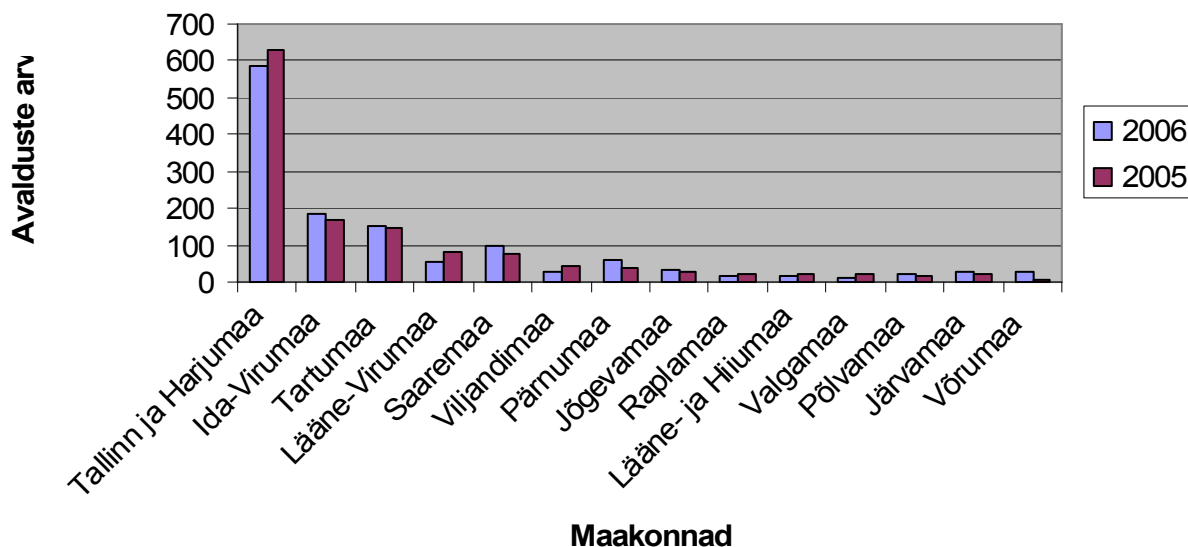
Töövaidluskomisjonidele esitati **1270** avaldust, lahendamisel oli **1597** avaldust, millest lahendini jõudis **1312** avaldust. Võrreldes 2005.a. sama ajavahemikuga on esitatud avalduste arv vähenenud 376 avalduse võrra, ehk 22,8 %. Töandjate poolt esitati avaldusi 4,3% avalduste üldarvust. Enim avaldusi – 604 - esitati Tallinna ja Harjumaa TVK-sse, mis on 47,6% avalduste üldarvust ning annab ühe TVK koormuseks keskmiselt 202 avaldust poolaastas. Avalduste arvult järgmine on Tartumaa TVK 156 avaldusega ja Ida-Virumaa TVK 141 avaldusega esitatud avalduste üldarvust ja mis annab ühe TVK koormuseks keskmiselt vastavalt 78 ja 71 avaldust poolaastas. Väikseim koormus oli Põlvamaa, Valgamaa ning Lääne- ja Hiiumaa TVK-des, jäädes poolaastas keskmiselt 16 avalduse piiresse.

Töövaidluskomisjonide esitatavate avalduste arvu vähenemine ligikaudu viiendiku võrra möödunud aasta sama perioodiga võrreldes on tingitud k.a. jaanuarist jõustunud seadusemuudatusest, mille kohaselt töövaidluskomisjonid ei lahenda avaldusi, mille nõude summa ületab 50 000 krooni.

TVK esitatud avalduste arv



TVK lahendatud avalduste arv



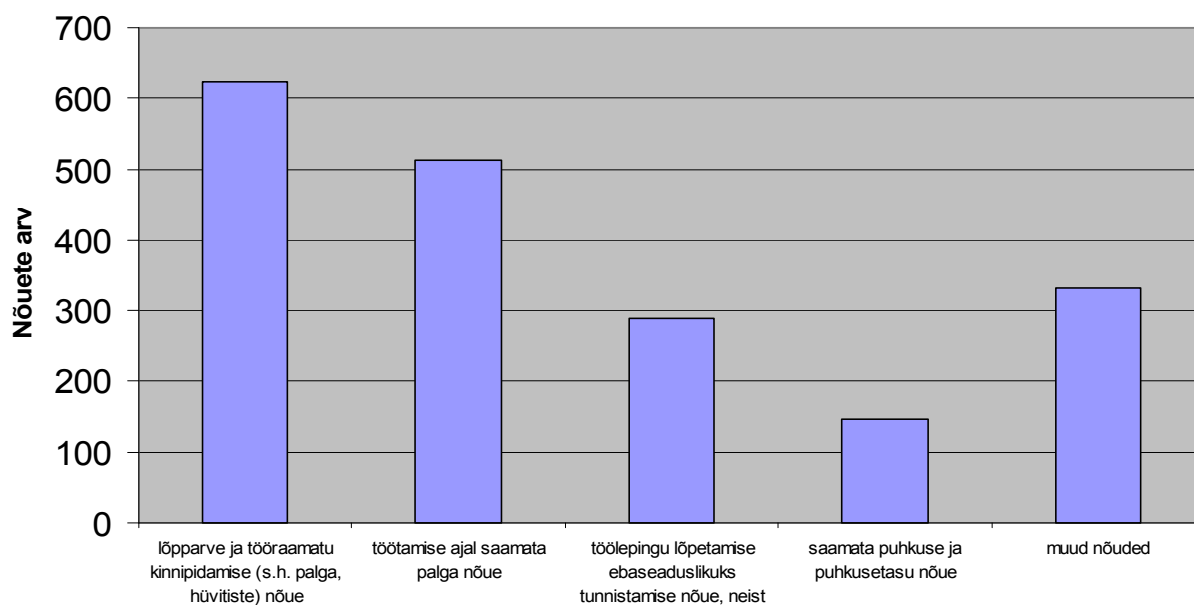
2.7.1 Töövaidlused nõuete sisu järgi

Nõuete sisu järgi oli esikohal nõuded tööraamatu ja lõpparve kinnipidamise hüvitise nõuded – 623, moodustades 30,5% nõuete üldarvust. Järgnevad töötamise ajal maksmata palga nõuded - 512 ja 25% ning töölepingu lõpetamise ebaseaduslikuks tunnistamise nõuded – 290 ja 14,2%. Rahalised nõuded moodustavad kõikidest nõuetest 95,4%.

Täpset võrdlust eelmise aasta sama perioodiga kõigi nõuete osas välja tuua ei saa, sest alates k.a. on nõuete struktuuri muudetud ja täpsustatud.

Avaldustes esitatud nõuete struktuur on maakonniti sarnane, samuti ei saa täheldada nõuete positsioonis muudatusi ei suurenemise ega vähenemise suunas. Märkatav on küll Tallinna ja Harjumaa töövaidluskomisjonides lahendatavate nõuete rohkus ja mitmekesisus, mis tööd pingestab. Milliste majandussektorite töötajad valdavalt TVK-desse pöörduvad, on võimatu välja tuua, kuna andmeid selle kohta ei registreerita. Tööandjate pöördumine TVK-sse on seadusest tulenevalt piiratud. Tööandjal on võimalus pöörduda nõudega töötaja tekitatud kahju hüvitamiseks – 27 nõuet või nõuda muul seaduses ettenähtud juhul töötajalt hüvitist – 33 nõuet.

Nõuded



Juhan Salum

Tööinspektsiooni peadirektori asetäitja
peadirektori ülesannetes
18.07.2006.a