

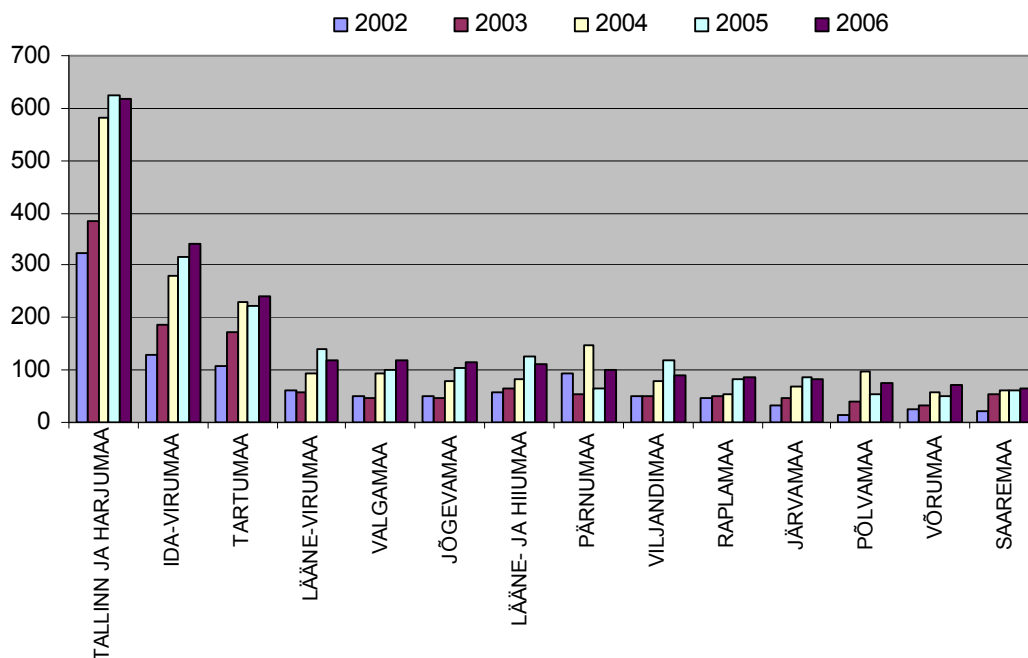
# Tööinspeksiooni 2006. aasta I kvartali aruanne.

## 1. Töetervishoid ja tööohutus ning töösuhted

### 1.1 Järelevalve korraldus.

2006.a I kvartalis toimusid muudatused Tööinspeksiooni järelevalvealase töö korraldamisel ja planeerimisel. Aastatel 2000 – 2005 muudeti ja täiendati järelevalve metoodikat ja korraldust ning määratleti järgmise aasta järelevalve prioriteetid planeeritavale aastale eelneva aasta oktoobris novembris, millega tagati muudetud järelevalve süsteemi toimimine planeeritava aasta 1. jaanuarist. 2006. aasta I kvartali töö korraldamine erines aga tunduvalt eelnevate aastate sama perioodi tööst. Sotsiaalministeeriumi töövaldkonna ja Tööinspeksiooni ühtsete seisukohtade kujundamise ja kooskõlastamise tõttu Tööinspeksiooni 2006.a järelevalve põhisuundade ja tööplaani koostamine hilines ning tööplaani kinnitati alles 28.02.2006.a. Seepärast ei omanud kohalike inspeksioonide juhatajad ja tööinspektorid kuni 01. märtsini konkreetseid eesmärke ja ülesandeid oma tegevuse planeerimiseks. Kohalikud inspeksioonid kinnitasid oma tööplaani alles 15.03.2006.a. Praktiliselt tegutsesid kohalikud inspeksioonid sellel perioodil neile 29.12.2005.a saadetud tööplaani projekti alusel, viies põhiliselt läbi üldkontrolle ohtlikemates tegevusvaldkondades ja kohalikke sihtkontrolle. Kuid selline mittekonkreetsus töö planeerimisel häiris paljude tööinspektorite ja kohalike inspeksioonide juhatajate tööd ning oli 4 kohalikus inspeksioonis (Järvamaa, Lääne- ja Hiiumaa, Lääne-Virumaa, Viljandimaa) järelevalve mahu vähenemise üheks põhjustajaks (võrreldes eelmise aasta sama perioodiga). Veebruari teisel poolel ja märtsis võeti kasutusele abinõud järelevalve intensiivistamiseks ning 10 kohaliku inspeksiooni suurendasid kontrollimiste mahtu (tunduvalt kasvas kohalike sihtkontrollide, s.h etteteatamata sihtkontrollide arv). Selle tulemusena kontrollimiste üldarv võrreldes eelmise aasta sama perioodiga suurenes 3%.

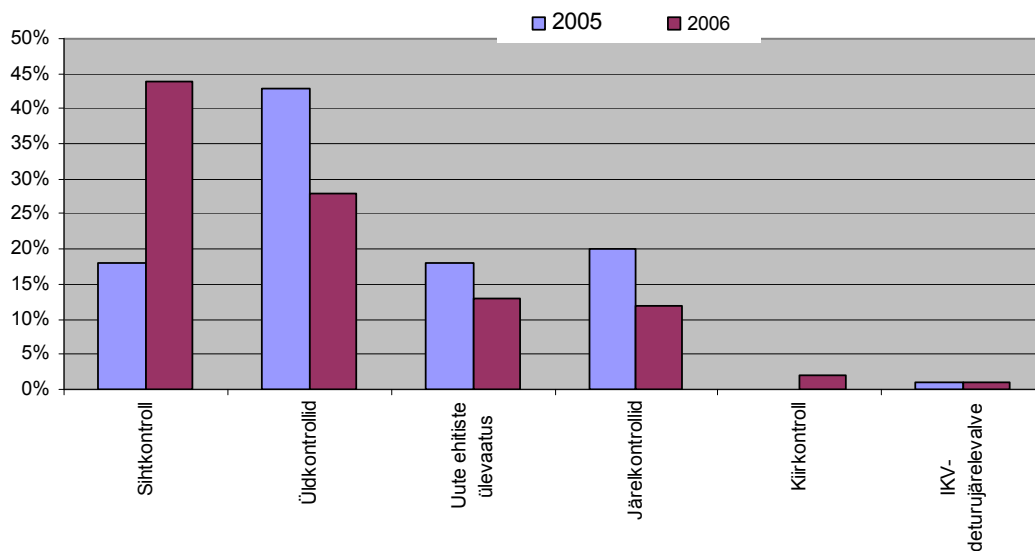
### *Kontrollimiste arvud maakondade lõikes.*



## 1.2 Kontrollimiste maht järelevalve liikide lõikes.

Lähtudes järelevalve prioriteetidest viidi üldkontroll läbi eelkõige nendes suurõnnetuse ohuga ja ohtlikes ettevõtetes ja muudes ettevõtetes, kus võib tekkida plahvatusohtlik keskkond, ning milliseid ei ole aastatel 2003 – 2005 kontrollitud. Samuti alustati I kvartalis ja jätkatakse II kvartalis ohtlikumate tegevusalade (puidutöötlemine; metallide, masinate ja seadmete tootmine; kemikaalide ja keemiatoodete tootmine; toiduainetetööstus) ettevõtete üldkontrolli, kus aastatel 2002 – 2003 toimus palju tööõnnetusi ning milliseid ei ole sellel perioodil kontrollitud. Lähtudes Sotsiaalministeeriumi töövaldkonna soovitustest vähendati 2006.a üldkontrollimiste mahtu. Kui 2005.a I kv viidi läbi 524 üldkontrolli, siis käesoleva aasta samal perioodil oli selliseid kontrolle 410 (vähenemine 12%). Järelevalve intensiivistamiseks suurendati tunduvalt kohalike sihtkontrollide, s.h etteteatamata sihtkontrollide mahtu. Kui 2005.a I kv viidi läbi 222 sihtkontrolli, neist 80 olid üleriigilised ja 142 kohalikud, siis käesoleva aasta samal perioodil viidi läbi 632 sihtkontrolli (suurenemine 2,8 korda), neist 33 üleriigilised, 545 kohalikud (suurenemine 3,8 korda). Etteteatamata sihtkontrolle viidi läbi 334. Uute ehitiste ülevaastusel osalemine vähenes 20% ja isikukaitsevahendite turujärelevalve jäi samale tasemele (mõlema aasta I kv 12 kontrollimist). Järelekontrollide arv vähenes 241-lt 2005.a I kv, 177-ni käesoleva aasta I kv, s.o 27%. Kontrollimiste üldarvust moodustavad: üldkontrollid – 28% (2005.a I kv – 43%); katseliselt läbiviidud kiirkontrollid – 2%; sihtkontrollid – 44% (2005.a I kv – 18%); uute ehitiste ülevaastus – 13% (2005.a I kv – 18%); isikukaitsevahendite turujärelevalve – 1% (2005.a I kv – 1%); järelekontrollid – 12% (2005.a I kv – 20%).

*Kontrollimiste maht järelevalve meetodite lõikes.*



## 1.3 Järelevalve käigus avastatud olulisemad õigusaktide nõuete rikkumised.

Järelevalve käigus avastati 4436 töötervishoidu ja tööohutust reguleerivate õigusaktide nõuete rikkumist, neist 3738 rikkumise kõrvaldamiseks esitati nõuded ettekirjutustes ning 698 rikkumist kõrvaldasid tööandjad kontrollakti alusel.

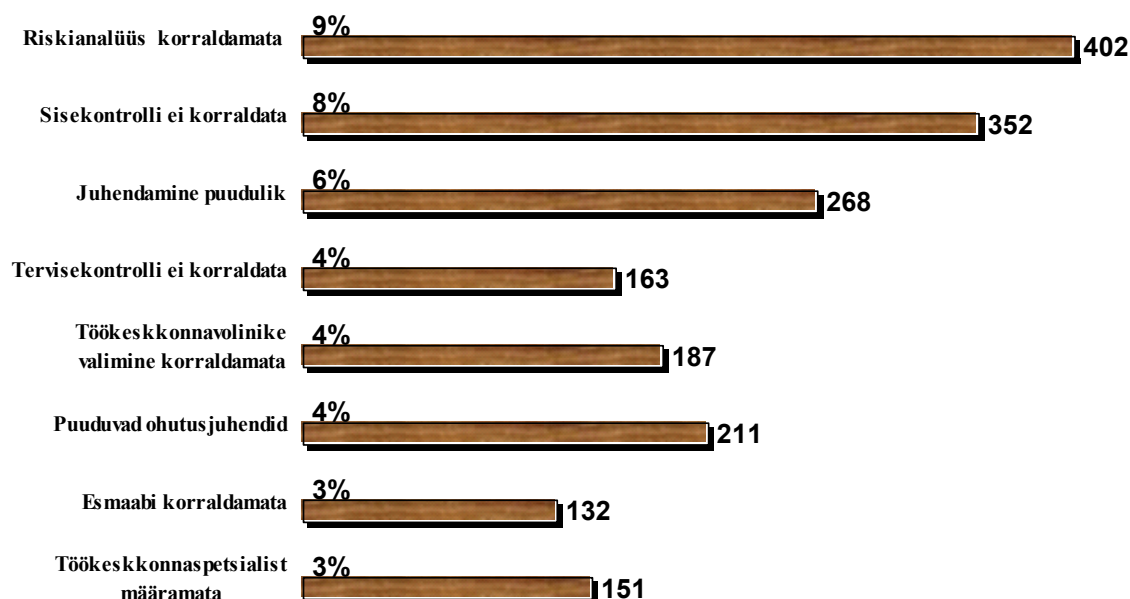
***Analüüsidest tööandjate tegevust töötervishoiu ja tööohutusalase töö korraldamisel ettevõtetes, mis on üheks olulisemaks eelduseks ohutute ja tervislike töötingimuste tagamisel, võib järeldada, et kõige rohkem rikutakse järgmisi õigusaktide nõudeid:***

- 402 (9 % rikkumiste üldarvust) tööandjat ei olnud korraldanud töökeskkonna riskianalüüsi, mis on üks töökeskkonna ohutuse taseme hindamise põhialuseid ning ei rakendanud abinõusid terviseriski vältimiseks või vähendamiseks;
- 352 (8 % rikkumiste üldarvust) tööandjat ei viinud läbi töökeskkonna sisekontrolli ega analüüsinud selle tulemusi;

- 268 (6 % rikkumiste üldarvust) ettevõttes ei olnud nõuetekohaselt korraldatud töötajate töötervishoiu ja tööohutusosalast juhendamist ja väljaõpet;
- 211 (4% rikkumiste üldarvust) ettevõttes ei olnud koostatud ohutusjuhendeid tehtavate tööde ja kasutatavate töövahendite kohta;
- 187 (4% rikkumiste üldarvust) ettevõttes ei olnud tööandja korraldanud töökeskkonnavolinike valimist, s.t need tööandjad ei täida seadusest tulenevat kohustust konsulteerida töötajatega töötervishoiu ja tööohutuse küsimustes;
- 163 (4% rikkumiste üldarvust) ettevõttes rikuti töötajate terviskontrolli korraldamise nõudeid;
- 151 (3% rikkumiste üldarvust) ettevõttes ei olnud tööandja määranud töökeskkonnaspetsialisti, s.t ettevõttes puudus töökeskkonnaõpetust saanud isik, kes peaks korraldama töötervishoiu ja tööohutusosalast tööd ettevõttes;
- 132 (3% rikkumiste üldarvust) ettevõttes ei olnud tööandja määranud esmaabiandjaid ega korraldanud nende väljaõpet.

Puudustest töötervishoiu ja tööohutusosalase töö korraldamisel ettevõtetes võib järeldada, et mitte kõik tööandjad ei ole seda tööd korraldanud veel nõutaval tasemel. Ettevõtte töökeskkonna seisund sõltub aga suure osas tööandja, s.t äriühingu juhatuse või asutuse juhi tegevusest ohutute ja tervislike töötingimuste tagamisel. Oluline on ka koostöö arendamine töötajate esindajatega, s.h seaduses sätestatud töökeskkonna struktuuride moodustamine ja töölerakendamine. Puudused töökeskkonnaalase töö korraldamisel on ka üheks põhiliseks tööõnnetuste ja tööga seotud haigestumiste põhjustajaks.

### ***Puudused töötervishoiu ja tööohutusosalase töö korraldamisel ettevõttes.***



### ***Analüüsidest õigusaktide nõuete rikkumisi töövahendite kasutamisel ja töökohtade sisustamisel võib järeldada, et kõige rohkem rikutakse järgmisi õigusaktide nõudeid:***

- 299 juhul (7% rikkumiste üldarvust) ei vastanud töövahendid ohutusnõuetele, s.h 79 juhul ei vastanud ohutusnõuetele töövahendite ohutusseadised ja 49 juhul juhtimis- ja kontrolliseadised;
- 263 juhul (6% rikkumiste üldarvust) rikuti ohutusnõudeid tööruumide ja töökohtade sisustamisel, s.h 39 juhul ei vastanud olmeruumid nõuetele, 35 juhul liikumisteed ja 57 juhul kuvariga töötamise töökohad;
- 102 juhul (2% rikkumiste üldarvust) ei olnud ohtlikud kohad, liikumisteed ning mahutid ja torustikud nõuetekohaselt märgistatud ohutusmärkidega;

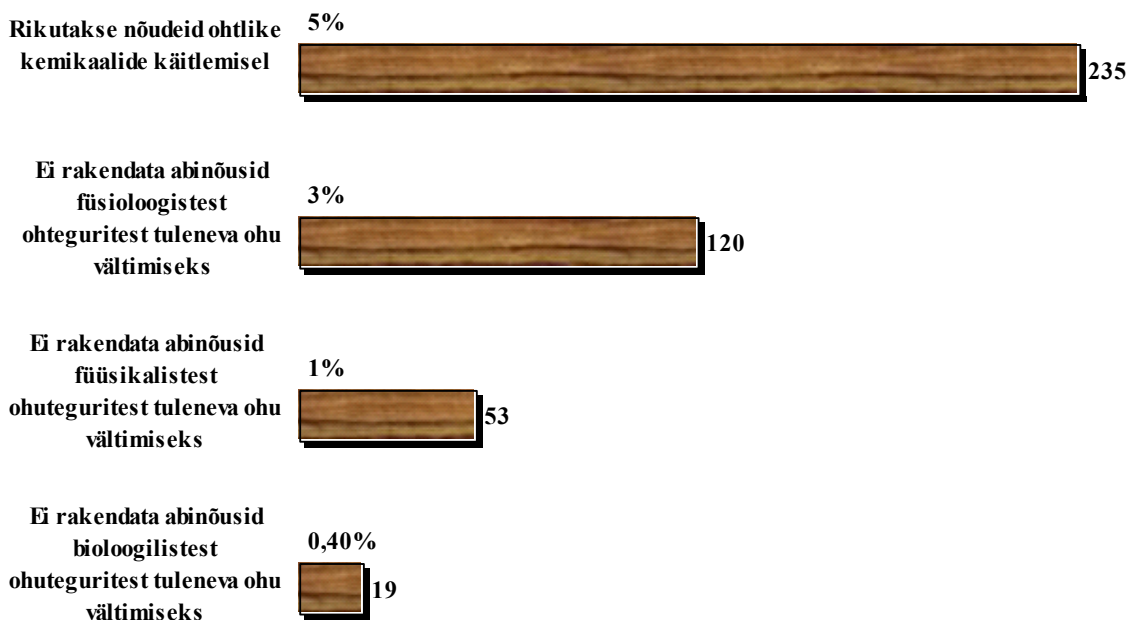
Puudustest töövahendite kasutamisel võib järeldada, et ettevõtetes kasutatakse veel masinaid ja seadmeid, mis on paigaldatud enne masina ohutuse seaduse ja selle rakendusaktide jõustumist. Kui palju on masinaid, mis on paigaldatud pärast nimetatud seaduse jõustumist ja kui palju neist osutuvad kontrollimisel ohutusnõuetele mittevastavateks, ei saa Tööinspeksioon hinnata, sest

masinaohutuse seaduse täitmise üle teostab järelevalvet Tehnilise Järelevalve Inspeksioon (TJI). Ohutusnõuetele mittevastavad masinad on aga paljude tööõnnetuste põhjustajaks.

***Analüüsidest õigusaktide nõuete rikkumisi töökeskkonna ohutegurite mõju vältimiseks või vähendamiseks vajalike abinõude täitmise osas võib järeldada, et:***

- 235 juhul (5% rikkumiste üldarvust) rikuti töötervishoiu ja tööohutusnõudeid ohtlike kemikaalide käitlemisel, s.h 30 juhul ei olnud riskianalüüsi käigus iseloomustatud ohtlike kemikaalidega seotud ohutegureid ja terviseriski ning mõõdetud keemiliste ainete sisaldust õhus, 52 juhul puudus nõuetele vastavad kemikaalide ohutuskaardid, 22 juhul ei täidetud ohtlike kemikaalide arvestuse pidamise nõudeid, 24 juhul rikuti ohutusnõudeid töötamisel plahvatusohtlikus keskkonnas;
- 120 juhul (3% rikkumiste üldarvust) ei olnud rakendatud abinõusid füsioloogilistest ohuteguritest tuleneva terviseriski vältimiseks või vähendamiseks;
- 53 juhul (1% rikkumiste üldarvust) ei olnud rakendatud abinõusid füüsikalistest ohuteguritest (müra, vibratsioon, valgustus) tuleneva terviseriski vältimiseks ega vähendamiseks, s.h valgustus ei vastanud nõuetele 28 juhul;
- 19 juhul (0,4% rikkumiste üldarvust) ei olnud rakendatud abinõusid bioloogilistest ohuteguritest tuleneva terviseriski vältimiseks ega vähendamiseks.

#### ***Ülevaade olulisematest õigusaktide nõuete rikkumistest.***



#### **1.4 Järelevalve tulemusena ettevõtete töökeskkonnas toimud muutuste lühiülevaade.**

Töötervishoiu ja tööohutuse üldkontrolli käigus hinnati töökeskkonda **358** ettevõttes. Järelevalve tulemusena ettevõtte töökeskkonnas toimunud muutusi hinnati **58** ettevõttes, s.o **16%** varem kontrollitud ettevõtetest.

***Järelevalve tulemusena ettevõtete töökeskkonnas toimunud muutusi iseloomustavad järgmised andmed:***

- kui esmakordsel kontrollimisel tuvastati, et töökeskkonna riskianalüüs ei ole nõuetekohaselt läbi viidud 149 ettevõttes (42% kontrollitud ettevõtetest), siis järelkontrollimisel selgus, et see ei olnud veel nõuetekohaselt läbi viidud 1 järelkontrolliga haaratud ettevõtetest;
- kui esmakordsel kontrollimisel tuvastati, et tegevuskava terviseriski vältimiseks või vähendamiseks ei olnud koostatud 191 ettevõttes (53% kontrollitud ettevõtetest), siis järelkontrollimisel selgus, et see oli puudulik vaid 2 järelkontrolliga haaratud ettevõtetest;

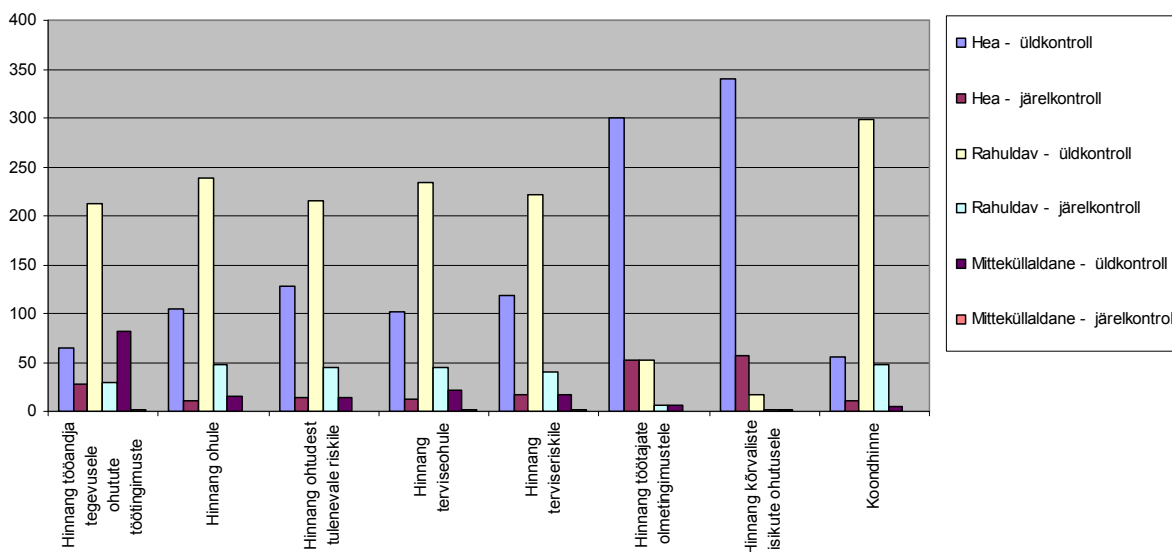
- kui esmakordsel kontrollimisel tuvastati, et töökeskkonna sisekontrolli ei korraldata 169 ettevõttes (47% kontrollitud ettevõtetest, siis järelkontrollimisel selgus, et see ei toimunud veel 1 järelkontrolliga haaratud ettevõtetest;
- kui esmakordsel kontrollimisel tuvastati, et töötajate tervisekontrolli ei olnud korraldatud 152 ettevõttes (42% kontrollitud ettevõtetest), siis järelkontrollimisel selgus, et tervisekontrolli ei olnud veel lõpetatud ainult 1 järelkontrolliga haaratud ettevõtetest;
- kui esmakordsel kontrollimisel tuvastati, et töötajate väljaõpe ei ole nõuetekohaselt korraldatud 59 ettevõttes (16 % kontrollitud ettevõtetest), siis järelkontrollimisel selgus, et seda ei ole veel nõuetekohaselt korraldatud 1 järelkontrolliga haaratud ettevõtetest.

**Järelkontrollimisel ettevõtete töökeskkonnale antud uute hinnangute alusel võib järeldada, et:**

- kui esmakordsel kontrollimisel hinnati tööandja tegevust õigusaktidest tulenevate kohustuste täitmisel mitterahuldavaks 82 ettevõttes (23% kontrollitud ettevõtetest), siis järelkontrollimisel hinnati see töö mitterahuldavaks 2 ettevõttes;
- kui esmakordsel kontrollimisel hinnati füüsilistest ohuteguritest tulenev risk keskmiseks 216 ettevõttes (60% kontrollitud ettevõtetest) ja suureks 14 ettevõttes (4% kontrollitud ettevõtetest), siis järelkontrollimisel hinnati see keskmiseks 78 % järelkontrolliga haaratud ettevõtetest ja suureks 2% ettevõtetest;
- kui esmakordsel kontrollimisel hinnati keemilistest, bioloogilistest ja füsioloogilistest ohuteguritest tulenev terviserisk keskmiseks 222 ettevõttes (62% kontrollitud ettevõtetest) ja suureks 17 ettevõttes (5% kontrollitud ettevõtetest), siis järelkontrollimisel hinnati see risk keskmiseks 69% järelkontrolliga haaratud ettevõtetest ja suureks 2% ettevõtetest;
- kui esmakordsel kontrollimisel hinnati ettevõtte töökeskkond tervikuna heaks 55 ettevõttes (15% kontrollitud ettevõtetest) rahuldavaks 298 ettevõttes (83% kontrollitud ettevõtetest) ja mitterahuldavaks 5 ettevõttes (2% kontrollitud ettevõtetest, siis järelkontrollimisel hinnati heaks 19% ettevõtete töökeskkond, rahuldavaks 81% ettevõtete töökeskkond ja mitterahuldavaks ei hinnatud töökeskkonda mitte üheski ettevõttes.

Ülaltoodust võib järeldada, et järelkontroll on vajalik selleks, et tagada valikulinegi kontroll tööandjatele esitatud ettekirjutuste tegeliku täitmise üle ning saavutada seega ettevõtete töökeskkonna viimine vastavusse õigusaktide nõuetega.

**Ettevõtete töökeskkonnale antud hinnangud – tabel 4**



**1.5 Tööõnnetused.**

**1.5.1 Surmaga lõppenud tööõnnetused.**

2006.a I kvartalis registreeriti Tööinspektsioonis 7 surmaga lõppenud õnnetust (2004.a I kvartalis 10 ja 2005.a I kvartalis 7), neist 5 olid tööõnnetused, kus töötaja hukkus tööülesande täitmisel.

2 õnnetust ei olnud tööõnnetused järgmistel põhjustel:

- 1) FIE tegutses töövõtulepingu alusel Rootsisis;

## 2) töötaja suri infarkti tagajärjel.

Tööülesannete täitmisel sai surma 5 töötajat (2004.a I kvartalis 10 töötajat ja 2005.a I kvartalis 7 töötajat). Kaks tööõnnetust liikluses olid nn "grupilised tööõnnetused" mitme kannatanuga. Ühes liiklusõnnetuses hukkusid kaks töötajat põlevas autos, teises liiklusõnnetuses üks töötaja suri sündmuskohal ja seitse töötajat said raskelt vigastada.

Surmaga lõppenud tööõnnetuste arv on vähenenud: võrreldes 2004.a I kvartaliga – 5 võrra (50%) ning võrreldes 2005.a I kvartaliga – 2 võrra (29%).

5-st surmaga lõppenud tööõnnetusest toimusid 4 liikluses, s.t 5-st õnnetusest 4 ei toimunud töötervishoiu ja tööohutuse nõuete rikkumise tagajärjel. Seega toimusid 4 surmaga lõppenud tööõnnetust politsei järelevalve valdkonnas ja ainult 1 surmaga lõppenud tööõnnetus Tööinspeksiooni järelevalve valdkonnas (kukkumise tagajärjel ehitusel).

### **1.5.2 Rasked tööõnnetused.**

2006.a I kvartalis toimus esialgsetel andmetel 268 rasket tööõnnetust (2005.a I kv – 228). Kasv 17%. Tööõnnetuste arvu tegeliku kasvu või vähenemise põhjuste hindamiseks ja analüüsiks on üks kvartal liiga lühike periood, sest see sõltub väga paljudest asjaoludest ja tavaliselt kõigub kvartalite lõikes. P.s kuni käesoleva ajani puudub õiguslik alus tööõnnetuste raskusastme määramiseks. Seepärast sõltub raskete tööõnnetuste arv arstide sageli väga erinevast lähenemisest tööõnnetuse hindamisel raskeks või kergeks ning kujundada aastate lõikes võrreldavat statistikat selliste hinnangute alusel on ilmselt ebaõige. See probleem oli arutusel ka 2005.a toimunud Sotsiaalministeeriumi töövaldkonna ja Tööinspeksiooni esindajate tööõnnetuste uurimist ja statistikat käsitleval nõupidamisel, kuid konkreetseid otsuseid selles osas veel ei ole. Raskete tööõnnetuste põhjuste võimalikult põhjalikumaks analüüsiks alustas Tööinspeksioon käesoleval aastal, lisaks tööõnnetuste raportite kodeerimisele EUROSTAT-i nõuete alusel, ka õnnetuste põhjuste kodeerimist raskete tööõnnetuste uurimiskokkuvõtete alusel. See võimaldab edaspidi tunduvalt paremini analüüsida raskete tööõnnetuste tegelikke põhjuseid ning sellest tulenevalt määratleda abinõusid selliste õnnetuste ennetamiseks.

Analüüsist selgub, et:

- kõige rohkem raskeid tööõnnetusi absoluutarvudes toimus: Tallinnas – 79, Harjumaal – 40, Pärnumaal – 22, Ida- Virumaal – 17.
- kõige vähem raskeid tööõnnetusi absoluutarvudes toimus: Hiiumaal – 3, Raplamaal – 4, Valgamaal – 4.
- välismaal toimus Eesti töötajatega 5 rasket tööõnnetust.
- võrreldes 2005.a I kvartaliga kasvas raskete tööõnnetuste arv kõige rohkem: Võrumaal – 5 õnnetuse võrra, Põlvamaal – 5 õnnetuse võrra, Tartumaal – 8 õnnetuse võrra.
- võrreldes 2005.a I kvartaliga raskete tööõnnetuste arv vähenes: Valgamaal – 33%, Ida- Virumaal – 26%, Raplamaal – 20%, Lääne- Virumaal – 18%.
- kõige rohkem raskeid tööõnnetusi ettevõtte põhitegevusala järgi toimus: töötlevas tööstuses kokku – 92; ehituses – 35; veonduses, laonduses ja sides kokku – 34.
- kõige rohkem raskeid tööõnnetusi töötleva tööstuse allharudes toimus: puidutöötlemisel ja puittoodete tootmisel – 30, metallitoodete, masinate ja elektriseadmete tootmisel – 22, mööblitootmisel – 12.

Võrreldes 2005.a I kvartaliga:

- raskete tööõnnetuste arv ettevõtte põhitegevusala järgi kasvas: ehitus – 94%; veondus, laondus ja side kokku – 79%; haridus – 78%; põllumajandus, jahindus – 33%;
- raskete tööõnnetuste arv töötleva tööstuse allharudes kokku kasvas – 5%;
- töötleva tööstuse allharude raskete tööõnnetuste arv kasvas: puidutöötlemine ja puittoodete tootmine – 2,3 korda; toiduainete, jookide ja tubakatoodete tootmine – 67%;
- raskete tööõnnetuste arv ettevõtte põhitegevusala järgi vähenes: mäetööstus – 71%; metsamajandus – 66%; hotellid ja restoranid – 25%;
- raskete tööõnnetuste arv töötleva tööstuse allharudes vähenes: paberimassi, paberi ja pabertoodete tootmine – 50%; metallitoodete, masinate ja elektriseadmete tootmine – 39%; mööblitootmine – 20%.

### 1.5.3 Kõik tööõnnetused.

2006.a I kvartalis registreeriti kokku 819 tööõnnetust (2005.a I kv – 681) . Seega kasvas tööõnnetuste arv 20%. 100 000 töötaja kohta toimus 135 tööõnnetust (2005.a I kv – 112). Kasv 20 %. Raskete tööõnnetuste kasvu või vähenemise põhjuste hindamiseks on kvartal liiga lühike periood. Kuid tööõnnetuste kasvu soodustavateks asjaoludeks on:

- majandustegevuse ja seega ka töö tunduv intensiivistumine ning seda eelkõige ohtlikumates tegevusvaldkondades (töötlev tööstus, ehitus jne.);
- kvalifitseeritud ja kogemustega töötajate lahkumine tööle EL teistesse liikmesriikidesse ning nende asendamine uute mitteküllaldase väljaõppe ja kogemustega töötajatega (seda jällegi sellistes ohtlikes tegevusvaldkondades – ehitus, töötlev tööstus, transport);
- tööõnnetuste kasv Tööinspektsiooni järelevalve alla mittekuuluvates valdkondades (liiklus, riigikaitse ja avalik haldus jms);
- tööõnnetuste varjamise vähenemine.

Neid ja teisi tööõnnetuste kasvu soodustavaid asjaolusid on vaja hinnata ja analüüsida pikema aja vältel ning teha siis vajalikud järeldused nendest asjaoludest tingitud tööõnnetuste ennetamiseks. Kuid ilmselt ei saa me enne tööõnnetuse ja kutsehaiguskindlustuse seaduse jõustumist ning rakendumist, s.t aega mil nii tööandjad kui ka töötajad on huvitatud tööõnnetuse vormistamisest ja tegelikult ka kõik tööõnnetused registreeritakse, anda põhjendatud hinnanguid tööõnnetuste kasvule või vähenemisele mingil ajaperioodil.

Maakondade lõikes toimus kõige rohkem tööõnnetusi 100 000 töötaja kohta:

- Lääne – Virumaal – 267 (eelmise aasta sama periood – 222);
- Järvamaal – 237 (eelmise aasta sama periood – 237);
- Harjumaal 197 (eelmise aasta sama periood – 197).

#### *Tööõnnetuste analüüs maakondade lõikes – lisa 1*

Tegevusalade lõikes toimus kõige rohkem tööõnnetusi 100 000 töötaja kohta:

- töötlev tööstus – 231 (eelmise aasta sama periood 182), neist puidutöötlemine – 420 (eelmise aasta sama periood – 288); kemikaalide ja keemiatoodete tootmine – 330 (eelmise aasta sama periood – 281); mööblitootmine – 303 (eelmise aasta sama periood – 321);
- mäetööstus – 303 (eelmise aasta sama periood – 203);
- avalik haldus ja riigikaitse – 191 (eelmise aasta sama periood – 153);
- ehitus – 142 (eelmise aasta sama periood – 92).

#### *Tööõnnetuste analüüs tegevusalade lõikes – lisa 2*

### 1.6.Kutsehaigused:

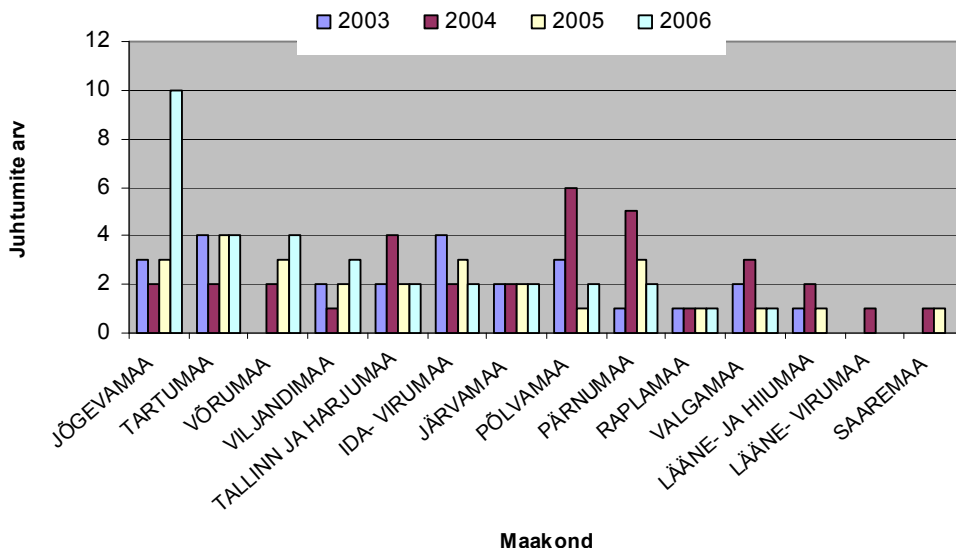
Kutsehaigus on aastate jooksul halbadest töötingimustest või töökeskkonnas ohuteguri toimest põhjustatud krooniline haigus. Kutsehaiguste diagnoosimise aluseks on haiguse anamnees, töökeskkonna riskianalüüsi tulemused ja töökeskkonnas esinevate ohutegurite parameetrite mõõtmistulemused.

Vastavalt väljakujunenud olukorrale Eestis, diagnoosivad kutsehaigust ainult PERH Kutsehaiguste- ja Töötervishoiukeskuse töötervishoiuarstid. Maakondades töötavad töötervishoiuarstid kutsehaigusi ei diagnoosi, kuna neil puuduvad nii tehnilised kui ka rahalised võimalused kutsehaiguste ekspertiisi läbiviimiseks. Sellest tulenevalt on esmaselt diagnoositud kutshaigused aladiagnoositud. Samas mitte kõik töötervishoiuarsti vastuvõtule pöörduvad inimesed ei ole huvitatud kutsehaiguse diagnoosimisest töökoha kaotamise kartuses.

2006 aasta I kvartalis registreeriti Tööinspektsioonis 33 esmaselt diagnoositud kutsehaigestumisjuhtumit (2005 a. I kv - 27 juhtumit) 15 mehel ja 18 naisel. Kliiniliste diagnooside järgi on diagnoositud 73 haigust, mis tähendab, et ühel kutsehaigel võib olla mitu kliinilist diagnoosi.

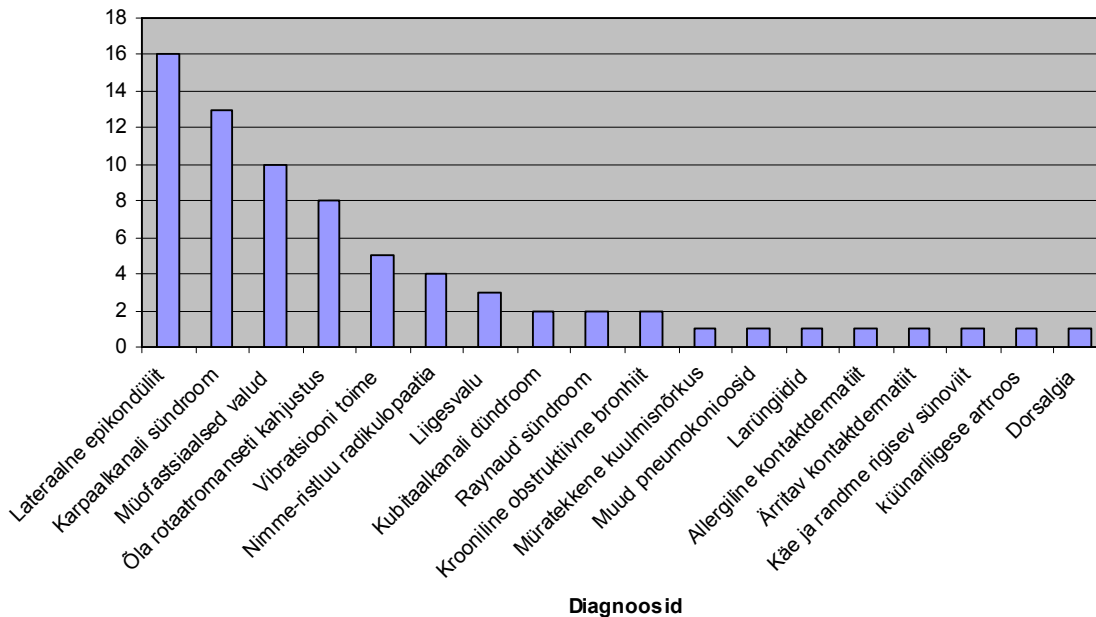
Maakonniti on enim esmaseid kutsehaigusi diagnoositud Jõgeva-, Tartu- ja Võrumaal.

### Kutsehaigusjuhtumite arv maakondades I kv 2006



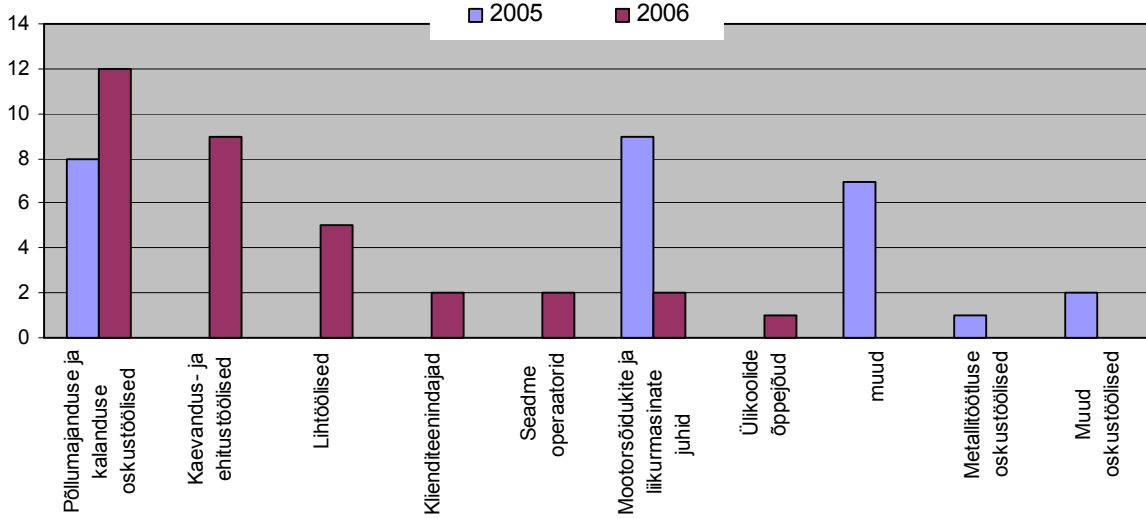
Enim diagnoositud kutsehaiguseks on füüsilisest ülekoormusest põhjustatud luu-lihassüsteemi haigestumised. Peamisteks kliinilistelt diagnoositud haigusteks on õlavöötme ja küünarvarre piirkonna haigused: küünarliigese lateraalne epikondüliit, karpaalkanali sündroom, õlavöötme müofastsiaalsed valud. Need haigused on iseloomulikud tegevustele, millega kaasneb raskuste teisaldamine, korduvad stereotüüpsed liigutused, millega kaasnevad keha pöörded ja kalded, töö sundasendite- ja liigutustega.

### Diagnoositud haigestumised I kv 2006





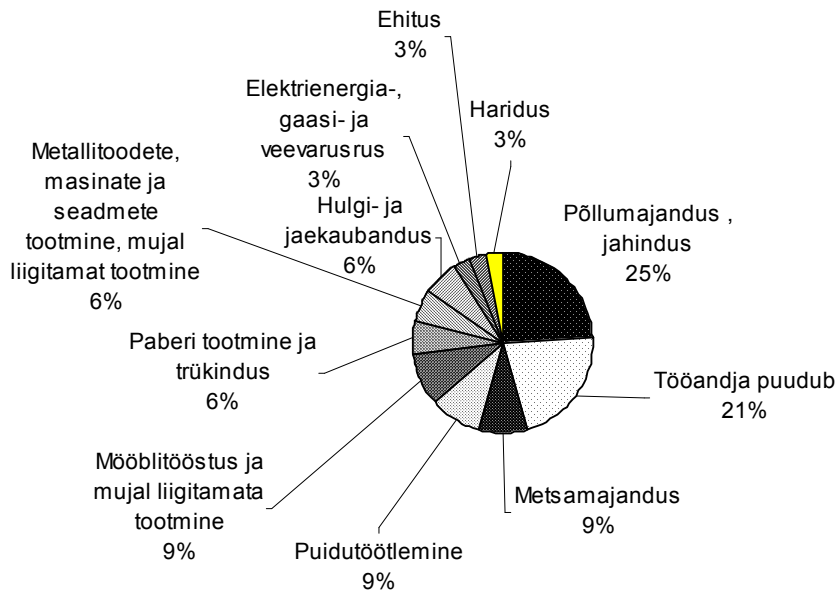
**Kutsehaigusjuhtumite jaotus kutsealade lõikes  
I kvartal 2005-2006**



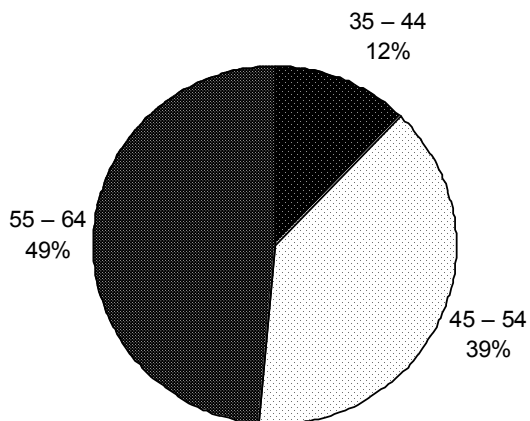
Ettevõtte põhitegevusala järgi kutsehaigusjuhtumeid:

Töandja puudub nendel esmaselt diagnoositud kutsehaigetel, kes kutsehaiguse diagnoosimisel olid töötud. Töandja raport on esitatud 17 kutsehaigusjuhtumi korral, mis näitab, et kutsehaiguse diagnoosimise ajahetkel oli töötajal töandja. Kuid sageli peale haiguse diagnoosimist kutsehaige kaotab oma töö, kuna töandjal pole võimalik pakkuda tööd, mis vastaks kutsehaige tervislikule seisundile. Aastate lõikes diagnoositakse enim esmaseid kutsehaigusi põllumajanduses põllumajandustöötajatel ning peamiselt on tegemist lüpsjate ja traktoristidega.

**Töandjate jaotus tegevusalade järgi I kv 2006**



Vanuse järgi on esmaseid kutsehaigusi diagnoositud:



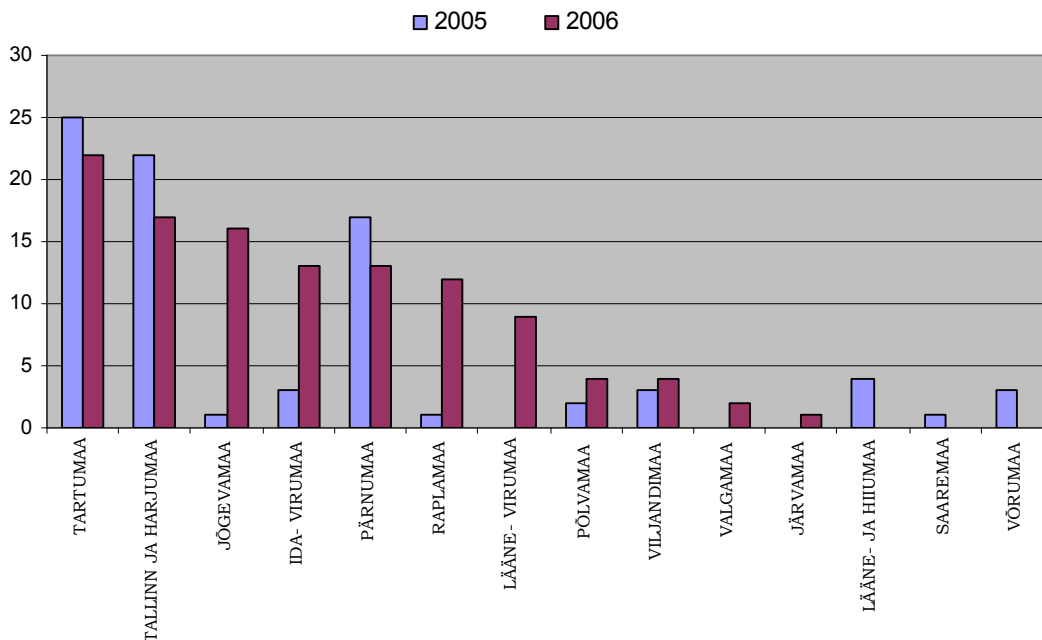
### 1.7 Tööst põhjustatud haigestumised:

Tööinspeksioonis registreeriti 2006. aasta I kvartalis 113 inimesel töötervishoiuarsti poolt diagnoositud tööst põhjustatud haigestumist (2005. a. 105 inimesel) 168 kliinilise diagnoosiga. Tööst põhjustatud haigused on diagnoositud tööandja poolt korraldatud tervisekontrollide käigus – 16 Jõgevamaal diagnoositud tööst põhjustatud haigestumistest 13 on diagnoositud Mustvee Õmbluse OÜ. Tööinspeksioonil puuduvad andmed, kui palju töötajaid üldse läbis tervisekontrolli.

Maakonniti diagnoositud tööst põhjustatud haigestumised:

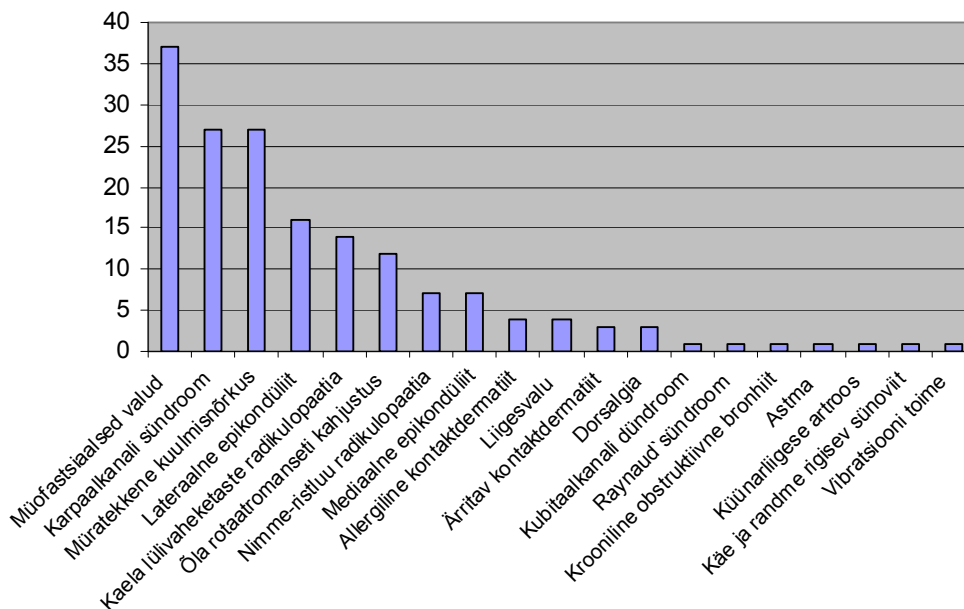
Kui Tartumaa ning Tallinna ja Harjumaa inspeksioonis registreeritud tööst põhjustatud haigestumised on diagnoositud erinevate tegevusvaldkondade ettevõtetes, siis Jõgevamaal diagnoositud haigestumistest on 13 diagnoositud ühest ettevõttest. Tegemist on õmblejatega ning diagnoositud haiguste põhjuseks on sundasendid ja liigtused (tootmistehnoloogiast tingituna).

**Tööst põhjustatud haigusjuhtumid I kv 2006**



Enim diagnoositud haigusteks on

### Diagnoositud haigused I kv 2006



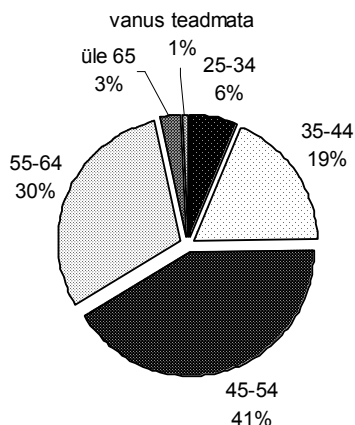
168 diagnoositud haigusest on hingamisteede haigusi diagnoositud 2 töötajal, nahahaigusi 7 ja vibratsiooni toimest põhjustatud haigusi 2 töötajal. 130 haigust e. 77% diagnoositud haigustest on luu-lihassüsteemi haigused ning peamisteks ohuteguriteks on raske füüsiline töö, sundasendid- ja liigutused, lokaalse lihaspingega tööd.

Kutsealade lõikes on enim tööst põhjustatud haigestumisi diagnoositud oskustöölistel 27 e. 20% töötajatel, lihttöölistel 16 e. 12% ning liikurmasinajuhtidel 14 e. 10% töötajatel.

Vanuselisel tööst põhjustatud haigestumist on diagnoositud:

Vanuselisel on tööst põhjustatud haigestumist on diagnoositud kõige rohkem 45-54 aastastel töötajatel (16 mehel ja 31 naisel): 11 müratekkest kuulmisnõrkust (9 mehel ja 2 naisel), 1 ärritav kontaktdermatiit, 35 töötajal on diagnoositud füüsilisest ülekoormusest põhjustatud haigestumised. Arvestades töötajate vanust ning töötamisaega, võib arvata, et tegemist on väljakujunemisfaasis oleva või juba väljakujunenud kutsehaigusega. Tööst põhjustatud haigust diagnoositud töötajate tööstaaz ulatub kuni 30 aastani. Kutsehaiguse väljakujunemine toimub minimaalselt 5 aasta jooksul.

### Vanuselisel enim diagnoositud tööst põhjustatud haigusi I kv 2006

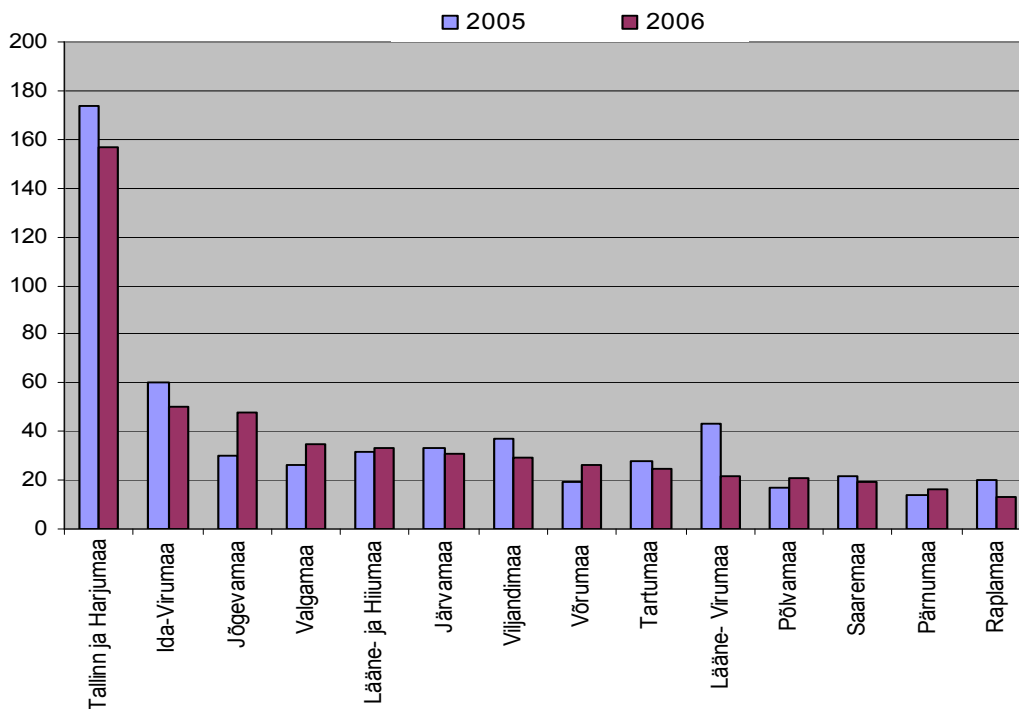


## 2. Töösuhete järelevalve tulemused 2006.a. I kvartal

### 2.1. Kontrollitud ettevõtete arv

Kontrolliti 525 tööandjat, vähenemine võrreldes 2005.a. sama ajavahemikuga 5,5%. Märkimisväärne vähenemine oli Lääne-Virumaal (48,9%) ja Raplomaal (35%), kontrollitud ettevõtete arvu kasv oli Jõgevamaal, Valgamaal ja Võrumaal. Kontrollitud ettevõtete arvu vähenemine oli tingitud TI tööplaani ja sellest tulenevate kohalike inspeksioonide tööplaanide kinnitamine alles 28.02.06, s.o. 2 kuud pärast tööperioodi algust. Ettevõtete, kus viidi läbi kontrollimised, valik tehti kohaliku inspeksiooni poolt.

Käesoleva aasta 1.juulist on kavas korraldada töösuhete kontrollimised, v.a. sihtkontrollid, majandussektori põhiselt. Kohalikest inspeksioonidest saadud eksperthinnangute alusel esitas TI SoM tööelu arengu osakonnale ettepaneku valida kontrollitavateks majandussektoriteks hulgi- ja jaekaubandus, põllumajandus, jahindus ja metsamajandus, ehitus ning tervishoid ja sotsiaalhoolekanne.

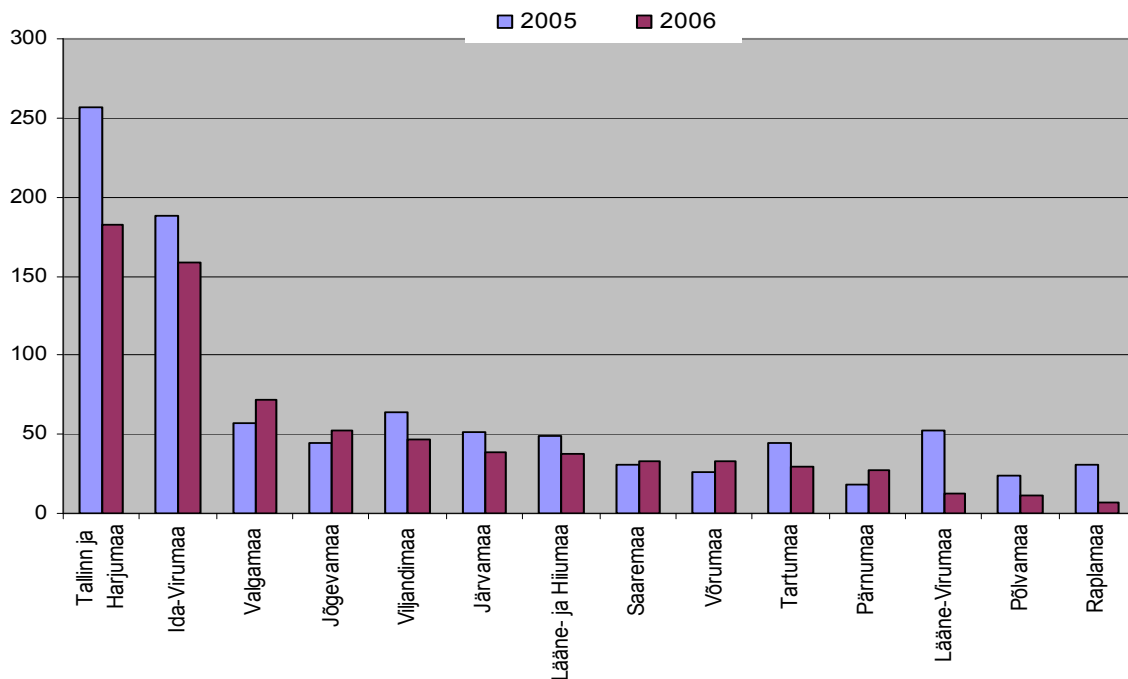


### 2.2. Kontrollimiste arv

Kontrollimisi viidi läbi 783, vähenemine võrreldes 2005.a. sama ajavahemikuga 16,5%. Oluline vähenemine oli Raplomaal (77,5), Lääne-Virumaal (75%) ja Põlvamaal (54,2%). Kontrollimiste arvu kasv oli Pärnumaal, Valgamaal, Jõgevamaal ja Võrumaal. Kontrollimiste üldarvust moodustasid üldkontrollimised 17,4%, sihtkontrollimised 72,5%, avalduste lahendamiseks viidi läbi 16 kontrollimist, tööinspektori otsuse andmiseks 154 kontrollimist.

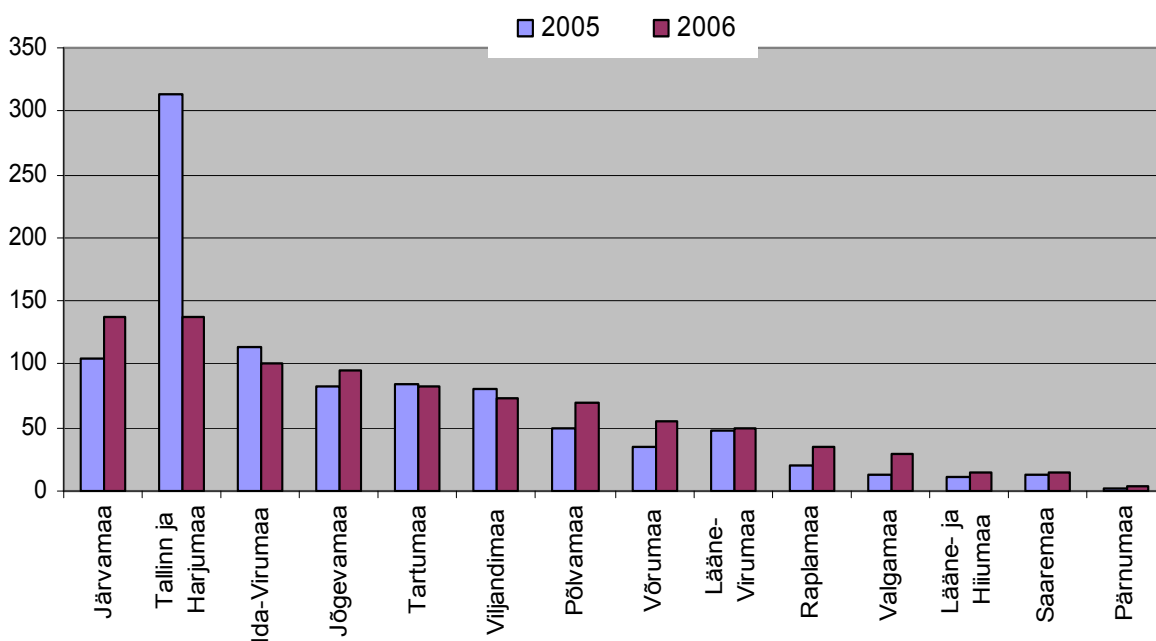
Vähenemise põhjus sama, mis punktis 1 nimetatud, samuti asjaolu, et 2006.a. ei kavandatud töösuhete üleriigilist sihtkontrolli.

Kontrollide mahud määratakse kindlaks aastaks, mitte kvartalite lõikes. Kontrollimiste mahu määramise otsustamine on kohalikul inspeksioonil.



### 2.3. Rikkumiste/nõuete arv ettekirjutustes ja kontrollaktides

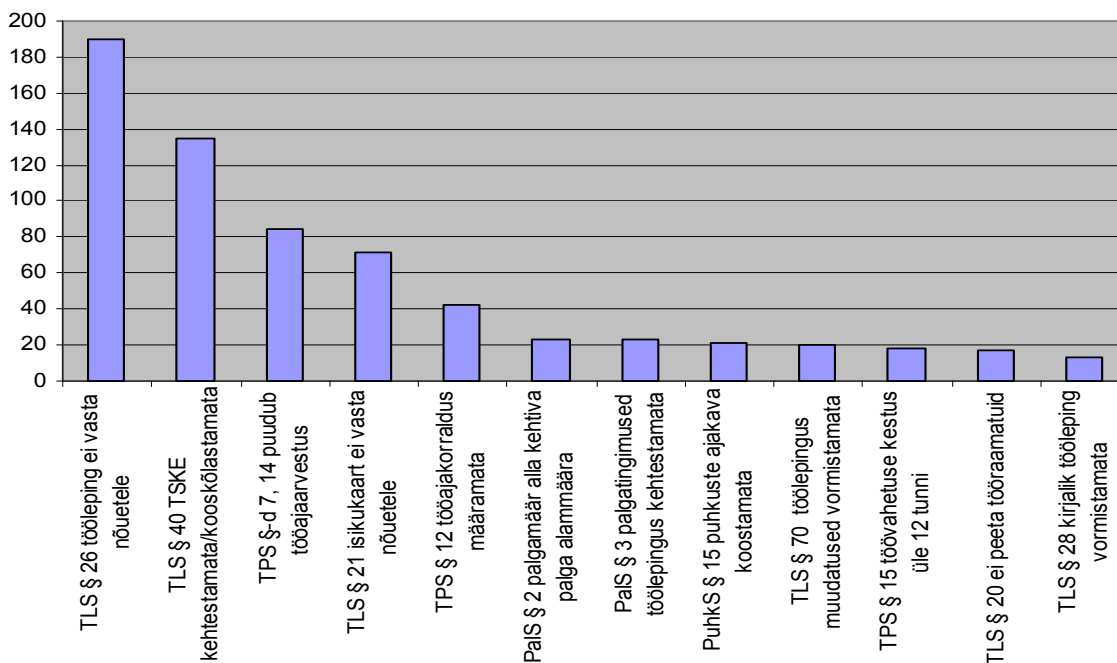
Kontrollimiste tulemusel avastati 898 rikkumist, millest rikkumise kõrvaldamiseks esitati ettekirjutustes 724 nõuet ja kontrollaktides ettekirjutust esitamata märgiti 174 rikkumist. Avastatud rikkumiste arvu vähenemine võrreldes 2005.a. sama ajavahemikuga 7,3%. Avastatud rikkumiste arv kohalike inspeksioonide lõikes, v.a. Tallinn ja Harjumaa, on üldjuhul jäänud samale tasemele. Tallinna ja Harjumaa inspeksioonis vähenes avastatud rikkumiste arv 2005.a. sama ajavahemikuga võrreldes 56,1%. Üheks põhjuseks asjaolu, et suure töökoormuse ja juristide piiratud arvu tõttu viisid töösuhete kontrollimisi läbi ka teised inspektorid. 2006. aastal on võetud suund sellele, et töösuhete kontrollimisi viivad läbi üldjuhul ainult juristid. Seega väheneb eeldatavalt aasta ulatuses kontrollimiste arv ja seega ka avastatud rikkumiste arv. Avastatud rikkumiste arvu vähenemise arvestatavaks põhjuseks võib olla järjest kasvav tööõigusaktide nõuete täitmine tööandjate poolt.



## 2.4. Rikkumised õigusaktide lõikes

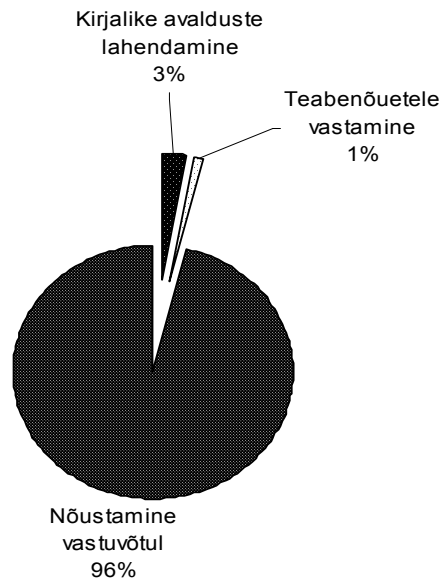
Alates 2006.a. on kontrollimistel avastatud rikkumised võimalik välja tuua õigusaktide nõuete rikkumiste lõikes. Vastavalt järelevalve korraldamise juhendile on üldkontrollimised need, mille käigus kontrolliti põhiliste tööõigusaktide, TLS, TPS, PaIS, PuhKS, nõuete täitmist. Kontrollimiste tulemused näitasid, et enim rikkumisi avastati TLS nõuete täitmata jätmisel, moodustades avastatud rikkumiste üldarvust 49,6%. Kas selles osas on võimalik täheldada kasvu või vähenemist, on võimatu öelda, kuna eelmisel aastal andmeid avastatud rikkumiste kohta õigusaktide lõikes ei registreeritud. TPS nõuete rikkumised moodustasid avastatud rikkumiste üldarvust 16%. TPS nõuete rikkumise arvu tagasihoidlikku osakaalu rikkumiste üldarvust võib pidada tegeliku olukorraga mittevastavaks. Seda on näidanud ka eelnevatel aastatel korraldatud töö- ja puhkeaja nõuete täitmise sihtkontrollid erinevates majandussektorites: ehituses, kaubanduses, teeninduses. Tööinspektoril on võimalik töö- ja puhkeaja nõuete täitmist kontrollida dokumentide alusel, mis sageli ei vasta tegelikule tööaja kasutusele.

Millistes majandussektorites milliste õigusaktide nõudeid enim rikutakse, ei ole võimalik välja tuua, kuna selliseid andmeid ITI-s ei registreerita. Kohalikes inspeksioonide eksperthinnangute tulemused näitasid, et põhilised õigusaktid, mille nõudeid rikutakse, on samad, mida näitasid ka kontrollimiste tulemused. Sellest tulenevalt on TI seisukohal, et ka edaspidi tuleks töösuhete järelevalvega hõlmata nende õigusaktide nõuete täitmist, mida enim rikutakse.



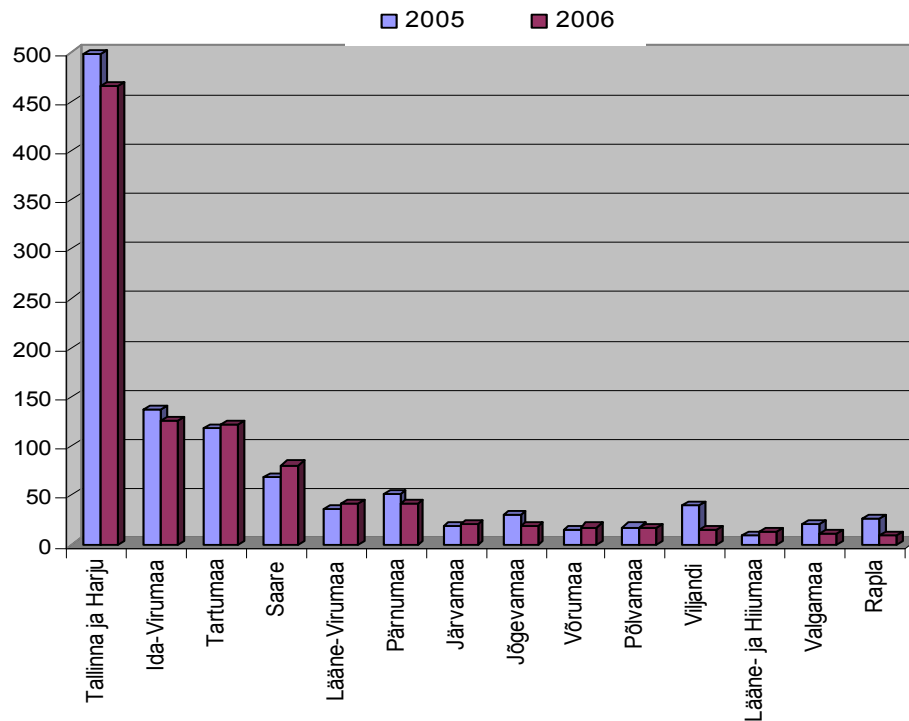
## 2.5. Nõustamine ja selgitustöö

TI andmed „Nõustamine ja selgitustöö” sisaldab endas kirjalike avalduste lahendamist, teabenõuetele vastamist ning töötajate ja tööandjate nõustamist inspektori vastuvõtul. Kuna nõustamine ja selgitustöö (edaspidi nõustamine) puudutab valdavalt töösuhtealaseid küsimusi, esitatakse andmed selle kohta töösuhete järelevalve tulemustes. Nõustamiste arv eel nimetatud valdkondades kokku oli 1639, millest valdava osa moodustasid nõustamised vastuvõttudel – 96%. Võrreldes 2005.a. sama ajavahemikuga on nõustamiste arv mõnevõrra vähenenud – 8,9%. Käesoleval ajal ei võimalik analüüsida ei töötajate ega tööandjate pöördumiste sisu, kuna ITI-s pöördumiste sisu järgi andmeid ei registreerita. Pöördumiste eesmärk on valdavalt saada teavet õigusakti rakendamise kohta ehk teisisõnu saada õigusabi. Kui palju on pöördumistes töötajate või nende esindajate kaebusi tööandjate poolse rikkumise juhtumite kohta, ei ole praegu võimalik välja tuua.



## 2.6. Töövaidlused

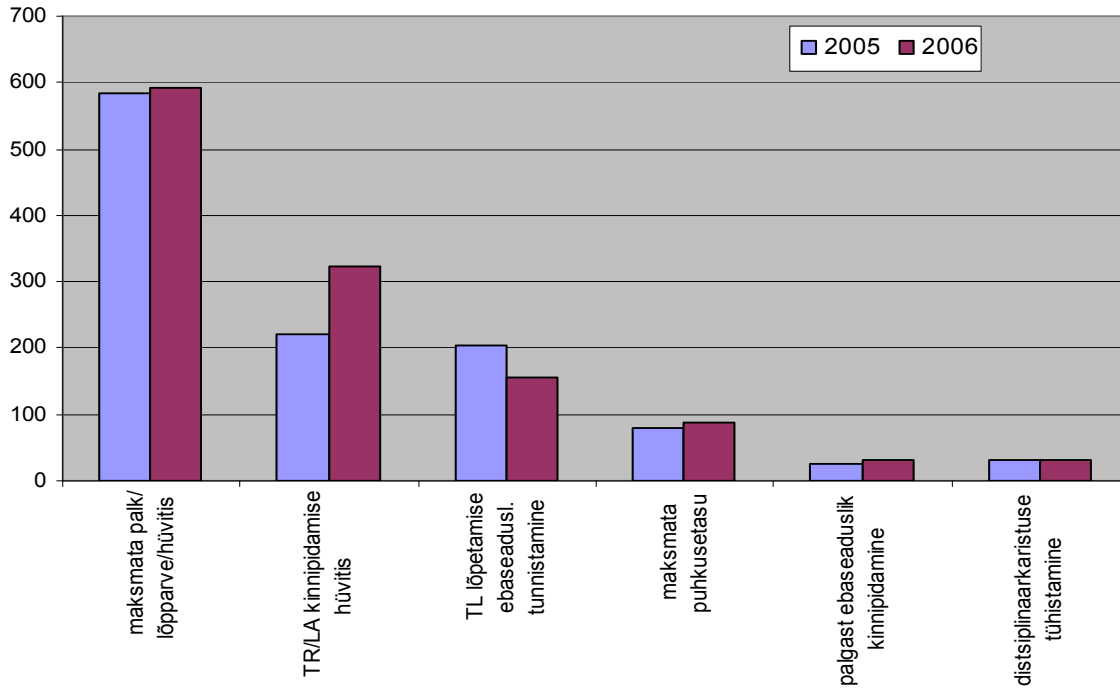
Lahendamisel oli 1003 avaldust, millest lahendini jõudis 724 avaldust. Võrreldes 2005.a. sama ajavahemikuga oli vähenemine 6,7%. Enim avaldusi esitati Tallinna ja Harjumaa TVK-sse – 46,4% avalduste üldarvust, mis annab ühe TVK koormuseks keskmiselt 155 avaldust kvartalis. Avalduste arvult järgmine on Ida-Virumaa TVK, kuhu esitati 12,4% avalduste üldarvust, mis annab ühe TVK koormuseks keskmiselt 62,5 avaldust kvartalis. Väikseim koormus oli Valgamaa, Lääne- ja Hiiumaa ning Viljandi TVK-des, jäädes kvartalis keskmiselt 13 avalduse piiresse.



## 2.7. Töövaidlused nõuete sisu järgi

Nõuete sisu järgi oli esikohal nõuded maksmata palgas, lõpparves ja töölepingu lõpetamise hüvitistes, moodustades nõuete üldarvust 55,6%. Tööraamatu ja lõpparve kinnipidamise hüvitise ning maksmata puhkusetasu nõuded moodustasid nõuete üldarvust 38,6%. Seega moodustasid rahalised nõuded kõikidest nõuetest 94,2%. Jätkuvalt on arvult 3.kohal töölepingu lõpetamise

ebaseaduslikuks tunnistamise nõuded. Avaldustes esitatud nõuete struktuur on maakonniti sarnane, samuti ei saa täheldada nõuete positsioonis muudatusi ei suurenemise ega vähenemise suunas. Milliste majandussektorite töötajad valdavalt TVK-desse pöörduvad, on võimatu välja tuua, kuna andmeid selle kohta ei registreerita. Tööandjate pöördumine TVK-sse on seadusest tulenevalt piiratud. Tööandjal on võimalus pöörduda nõudega töötaja tekitatud kahju hüvitamiseks või muul seaduses ettenähtud juhul töötajalt hüvitise nõudega. Tööandjate nõuded on aastaid püsinud 3-5% ulatuses avalduste üldarvust, nii ka 2006.a. I kvartalis – 3,2%.



Priit Siitan  
Peadirektor