

Kokkuvõte Tööinspektsiooni tervishoiu talituse sihtkontrollist mööblitööstuse ettevõtetes.

2017. aasta sügisel viis Tööinspektsiooni tervishoiu talitus läbi sihtkontrolli mööblitööstuse ettevõtetes. Külastusteks valiti ettevõtted, mille tegevusala kood algas numbrikombinatsiooniga 310.

Sihtkontrolli käigus pöörati tähelepanu kahele põhilisele ohutegurite grupile selles tegevusvaldkonnas: füüsilisele ülekoormusele ja ohtlike kemikaalide kasutamisele. Viimase puhul keskenduti enam kantserogeensetele ja mutageensetele kemikaalidele.

Füüsiline ülekoormus, mille põhjuseks on töötamine ebamugavas kehaasendis, lokaalse lihaspingega või korduvate stereotüüpsete liigutustega on endiselt sagedasim tööga seotud haiguste põhjustaja hulgas ning igal aastal diagnoositakse kutsehaigusi, tööst põhjustatud haigusi ka mööblitööstuse töötajatel.

Viimase kümne aasta jooksul on mööblitööstuse töötajatel 19 kutsehaigust ja 45 tööst põhjustatud haigust.

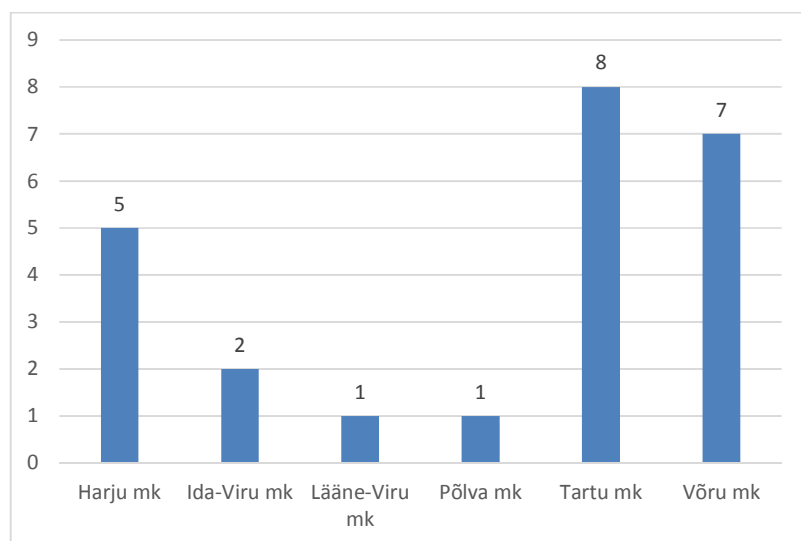
Ettevõtete külastused ja kutsehaiguste uurimine näitavad ikka ja jälle, et suurimaks probleemiks on riskide alahindamine ning tööandjate tagasihoidlik tegevus nende riskide mõju vältimisel või vähendamisel.

Lisaks füüsilisele koormusele on mööblitööstuses kasutusel ka mitmeid erinevaid kemikaale, mis töötajale pikema aja jooksul mõjudes võib kaasa tuua väga tõsiseid tervisehäireid. Tuntuimateks on liimide koostises olev formaldehüüd, tamme ja pöõgi tolm, mis on kantserogeense toimega. Kasutatavate ohtlike kemikaalide valik mööblitööstuses on väga lai ning nendega töötamise ohte tuleb tunda.

Sihtkontrolli käigus kontrolliti tööandjapoolsete abinõude rakendamist erinevate ohutegurite mõju vältimiseks või vähendamiseks, sh riskianalüüsi olemasolu, tegevuskava täitmist. Eelkõige kontrolliti töökeskkonna ohutust, töötajate väljaõppe küsimusi, tervisekontrolli korraldamist jne.

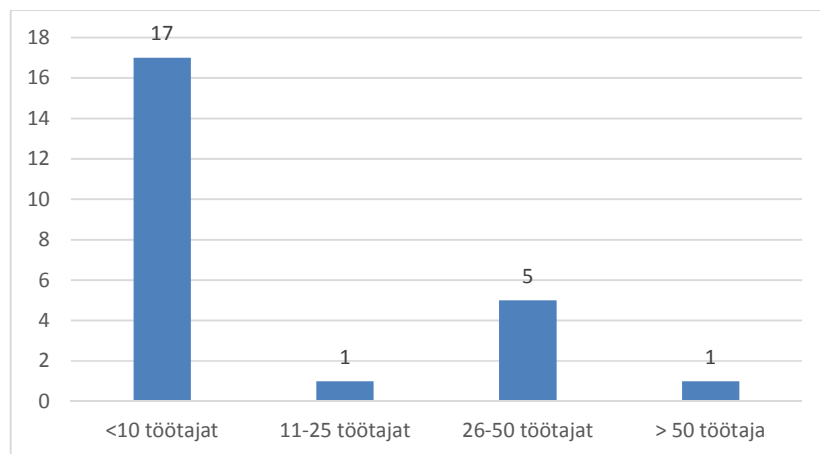
Tervishoiu tööinspektorid viisid läbi 24 külastust kuues maakonnas. Enim külastusi toimusid Tartumaal ja Võrumaal.

Tabel 1. Külastused maakondade lõikes



Kõige rohkem viisid tervishoiu tööinspektorid läbi külastusi alla 10 töötajaga ettevõtetes, kuid valimisse oli sattunud ka suuremaid ettevõtteid.

Tabel 2. Külastused töötajate arvu järgi



Külastuste käigus andsid töötervishoiu tööinspektorid kokku 97 suulist soovitus. Kontrolli protokollidesse märgiti 123 rikkumist ning 19 rikkumise kohta koostati ettekirjutus. Enamik ettevõtteid võtsid endale kohustuse rikkumised kõrvaldada ilma tööinspektori ettekirjutuseta ning selle tõttu koostasid tööinspektorid ettekirjutuse vaid 15% rikkumiste kohta.

Külastuse käigus tuvastati keskmiselt 5 rikkumist ettevõtte kohta. Suurim rikkumiste arv ettevõttes oli 12. Kahes ettevõttes rikkumisi ei avastatud ning ühes ettevõttes märgiti kontrolli protokollis vaid üks rikkumine. Seega on 12% kontrollitud ettevõtetest teadlik töötervishoiu- ja tööohutusalasest juhtimise korraldamisest.

Kokkuvõtte kontrolli tulemustest valdkondade kaupa:

1. Esimesena pöörasid töötervishoiu tööinspektorid tähelepanu riskianalüüsile ning füüsilise ülekoormusega seotud hinnangutele. Kas tööandja on arvestanud kõikide füüsilise ülekoormuse aspektidega, kas osatakse ette näha töötajate terviseriski tekkimise võimalust?

Riskianalüüs oli läbi viidud ligi 92 protsendil ettevõtetes, kuid puudusi füüsilise ülekoormuse hindamisel esines oluliselt rohkem.

Töö tegemisel esinevat füüsilist koormust ei olnud hinnatud veerandis ettevõtetes, korduvad ühetaolised liigutused olid hindamata ligi pooltes ettevõtetes ning töötamine lokaalse lihaspingega oli arvestamata jäetud rohkem kui pooltes ettevõtetes. Töötamine ebamugavas kehaasendis oli ohutegurina arvestamata jäänud veidi rohkem kui kolmandikul ettevõtetes. Ka raskuste käsitsi teisaldamine kui terviserisk oli probleem – ohutegur oli hindamata 43 protsendil ettevõtetest, kuid vajakajäämisi oli ka riskide objektiivses hindamises.

Arvestades, et umbes pooltes ettevõtetes ei olnud töötajatele mõjuvat füüsilist koormust objektiivselt hinnatud, kaasnes sellega hulgaliselt oli puudusi ka riskianalüüsi alusel koostatud tegevuskavades. 74% ettevõtetest puudusid tegevuskavades vajalikud abinõud füüsilise ülekoormuse vältimiseks.

2. Järgmise plokina kontrolliti nii töötervishoiu- ja tööohutusalase juhendamise süsteemi tõhusust – ohutusjuhendite olemasolu, nõuetekohane töötajate väljaõpe ning juhendamise registreerimine. Kahjuks tuleb nentida, et ka selles valdkonnas oli mitmeid tegematajätmissi.

Juhendamise ja väljaõppe süsteem oli puudulik 39 protsendil juhtudest, ohutusjuhend, mis tutvustaks füüsilise ülekoormuse vältimise abinõusid puudus 43 protsendil ettevõtetest, õigeid töövõtteid ei olnud töötajatele tutvustatud 26 protsendis ettevõtetes. Rikkumisi leiti ka juhendamise registreerimisel – 60 protsenti külalastatud juhtudest.

Märkustesse kirjutatud tööinspektorite kommentaarid tõdesid, et valdkonnas on olnud palju tegematajätmissi ning peamiseks põhjuseks on teadmatus, kuidas õigesti töötajate juhendamise süsteem üles ehitada.

3. Tööaja korraldamise, puhkepauside kasutamise osas oli probleeme vähem – tööpäeva pikkus ning puhkepauside kasutamine oli reguleeritud. Valdavalt võimaldati töötajatele lisaks 30-minutilisele lõunapausile kaht 15-minutilist puhkepausi, mis arvestati tööaja sisse.

4. Töetervishoiu tööinspektorid pöörasid tähelepanu ka töökohtade ergonoomikale. Selles valdkonnas on töökeskkond teinud suure arengu edasi. Nii kirjutavad tööinspektorid märkustesse:

- Kasutusel on mitmesugused kaasaegsed tööpingid, mille teenindamine on mugav.
- Töötamisel kasutatakse tööülesannete rotatsiooni ja üks töötaja suudab töötada kõikidel tööloikudel. Töötasapind ei ole reguleeritav, kuid on tehtud selliseks, et oleks maksimaalselt mugav mööblit kokku panna. Töötajad on teinud töölaudade ise valmis vastavalt enda vajadustele.
- Erinevate tööpinkide kasutamine võimaldab ka tööasendeid palju muuta.
- Töölaudade kõrgused on reguleeritavad ning vastavad tööülesannetele.

Seega võib väita, et tööandjad on teinud palju selleks, et vältida füüsilise ülekoormuse teket.

Külastused näitasid, et vaid kahes ettevõttes ei olnud töötajatel võimalik töötamiseks valida ergonoomilist kehaasendit.

5. Tervisekontroll ei olnud korraldatud 43 protsendil ettevõtetest ning 30 protsenti tööandjatest ei olnud arvestanud töetervishoiuarsti ettepanekutega töötaja terviseriskide vältimisel.

Samas olid töetervishoiuarstid soovitanud töötajatele ortooside (tugiside koormatud liigesele) kandmist ning tööandjad olid neid töötajatele ka võimaldanud. Ortooside kandmise vajadus aga viitab sellele, et füüsilise ülekoormuse risk töötavale käele on sellegipoolest olemas ja seetõttu jääb alles ka võimalus ülekoormushaiguse tekkeks.

6. Eraldi kontrolliti ka ohtlike kemikaalide kasutamist töökeskkonnas. Kui ettevõttes oli kasutusel ka kantserogeense või mutageense toimega kemikaalid, siis oli põhitähelepanu just nendel.

Sel juhul kontrollisid töetervishoiu tööinspektorid tööandja tegevust kantserogeensete ja mutageensete kemikaalide käitlemisele esitatavad töetervishoiu ja tööohutuse nõuete täitmisel.

Kantserogeensete ja mutageensete ainete kasutamine tuvastati neljas ettevõttes. Nendes ettevõtetes, kus tuvastati kantserogeensete kasutamine, ei olnud tööandja üldse teadlik, et kasutatavad kemikaalid on kantserogeense toimega. Samuti ei olnud mitte ükski tööandja teadlik, et kantserogeensete kemikaalide kasutamist reguleerib vastav määrus.

Ohtlike kemikaalide kasutamisel esines rikkumisi nii kemikaalide pakendite märgistuses (30%), hoiustamiseks kasutatavate anumate märgistuses (30%), ohutuskaartide olemasolus või nende ajakohasuses (26%), ohtlikest kemikaalidest põhjustatud riskide hindamises (22%).

Keemilisi ohutegurid ei olnud töökeskkonna õhus mõõdistatud 35 protsendil ettevõtetes ning 61 protsendil juhtudest puudusid tegevuskavas abinõud, mis aitaksid vähendada keemiliste ohutegurite mõju töötajate tervisele.

Lisaks tuvastasid töetervishoiu tööinspektorid, et töötajate juhendamine kemikaaliohutuse seisukohast oli puudulik (70%) ning ohutusjuhendid kajastavad väga tagasihoidlikult ohtlike kemikaalidega seotud riske (61%).

Viimasena pöörasid töetervishoiu tööinspektorid tähelepanu tööandja tegevusele kemikaaliriskide vähendamisele ning selles valdkonnas oli puudused nii ühis- kui ka isikukaitsevahendite (IKV) olemasolus ja kasutamises. Mis puutub IKV mittekasutamisse, siis selle peamiseks põhjusena tuuakse välja nende kandmise ebamugavuse.

Kokkuvõtlikult võib välja tuua, et vaatamata füüsilise koormuse olemasolule ja ehk ka riskide alahindamisele riskianalüüsi dokumendis, on töötajate töökeskkond oluliselt paranenud ning füüsilise ülekoormuse risk on vähenenud tänu kaasaegsetele töövahenditele, tööülesannete rotatsioonile, töötasapindade reguleerimisele ja muudele ergonoomilistele abinõudele. Tööandjad mõistavad, et investeerimine paremasse töökeskkonda, parematesse töövahenditesse, töötajate tervisesse aitab saavutada paremaid töötulemusi.

Samas on palju probleeme just kemikaaliohutuse seisukohalt, kus terviseriski võimalusega ei osata üldse arvestada ning IKV kandmise vajadust võetakse kui tüütut ja koormavat nõuet.

Puudus on elementaarses ohutajus, mida võib kaasa tuua kokkupuude ühe või teise ohtliku kemikaaliga.

Arvestades sihtkontrolli tulemusi rõhutab Tööinspektsioon järgmist:

1. Füüsilist ülekoormust aitavad vähendada sobivad töölaudade, mugavad töövahendid, töötamine sobivas tööasendis ja vähekoormavate töövõtetega.

2. Mööblitööstuses kasutatavad kemikaalid on valdavalt tervisele kahjuliku toimega ning väga hoolikalt tuleb tutvuda kemikaali ohutuskaardiga. Kemikaali ohutuskaart peab olema eestikeelne ning tutvustatud ja kättesaadavaks tehtud töötajatele.

3. Puhkepauside kasutamine on hea abinõu, et vältida mistahes ohuteguri tervist kahjustavat mõju.

4. Kui ohtliku kemikaali kasutamiseks nähakse ette üld- või kohtventilatsiooni olemasolu ja kasutamine või IKV kasutamine, tuleb neid nõudeid järgida ning nõuda seda töötajatelt. IKV valik peab olema töötaja eripära ja tervislikku seisundit arvestav.

5. Töötate tervisekontroll on vajalik, et saada teada, kas töökeskkonnas ettevõetud tegevused töötervishoiu ja tööohutuse edendamisel on olnud piisavad ning hoiavad ära töötajate haigestumise tööga seotud haigustesse. Töötervishoiuarstide soovitusel kannavad üht eesmärki, säilitada töötaja tervis ja töövõime pikkadeks tööaastateks.

Kokkuvõtte koostas

Silja Soon
31.01.2018