

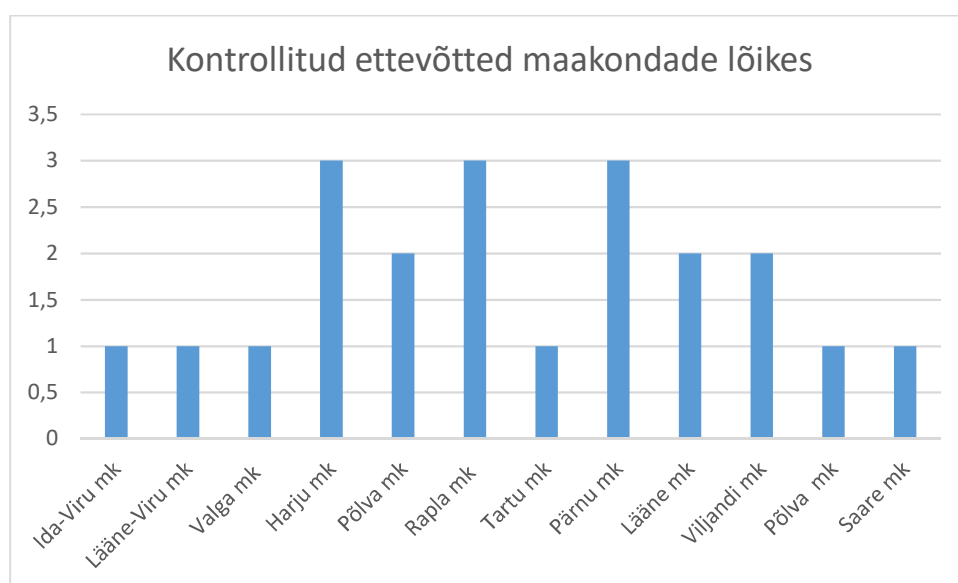
Kokkuvõte lõppenud sihtkontrollist hooldekodudes

15.09.2021.a seisuga oli viiruse Sars-Cov-2 kolle jõudnud 14 hooldekodusse. Et selgitada välja viiruse leviku tõkestamise alane olukord hooldekodudes, viis Tööinspeksioon läbi hooldekodude sihtkontrolli.

Sihtkontroll toimus 20.-30.09.2021 ja hõlmas 21 hooldekodu üle Eesti. Sihtkontrolli valimisse kuulusid need hooldekodud, mis seisuga 7.09.2021 eristusid teistest töötajate madalama vaktsineerituse taseme poolest. Seda põhjusel, et mitmetel juhtudel oli viiruskolle saanud alguse vaktsineerimata töötajast.

Erandina oli kontrollitavate ettevõtete nimekirjas töötajate 100-protsendilise vaktsineerituse tasemega 1 jooldekodu, mille juhataja avaldas ise soovi sihtkontrollis osaleda eesmärgiga veenduda kasutuselolevate meetmete piisavuses.

Järgnevalt on esitatud kontrollitud ettevõtete arv maakondade lõikes:



Sihtkontrolli raames pöörasime erilist tähelepanu töökeskkonna riskianalüüsile ja tegevuskavale, isikukaitsevahendite väljastamisele, ohutusmärkide olemasolule, tööhügieenile, viiruse käitlemise kirjalikele juhistele töökohal. Algavast sihtkontrollist teavitasime tööandjaid esiteks märgukirjaga ning enne kontrolli läbiviimist andsime valimisse sattunud ettevõttele teada ka kirjalikult täpse kontrolli toimumise aja.

Sihtkontrolli tulemusena registreerisid inspektorid kokku 48 puudust. Esitati ka suulisi soovitusi, kuidas muuta töökeskkonda turvalisemaks ja tervist säästvamaks. Kontrollitud ettevõtetest neljas ei olnud ühtegi puudust, mida kontrollaktis fikseerida (anti ainult suulisi soovitusi).

Kontrollimise hetkeks oli töökeskkonna riskianalüüs korraldamata veel vaid 14 % kontrollitud ettevõtetest. Sealhulgas oli juhtumeid, kus riskianalüüs oli korraldatud ettevõtte mõne teise üksuse kohta, jättes kontrollitava üksuse välja. Näiteks ühes riskianalüüsis oli kirjas, et töötajad on 100% ulatuses vaktsineeritud, kuigi tegelikult puudutas see teist üksust, sest kontrollitavas tegevuskohas oli töötajate vaktsineerituse tase 0.

29% ettevõtetest kirjalik tegevuskava kas puudus või siis vajas täiendamist. Osades ettevõtetes olid vajalikud meetmed küll tarvitusele võetud, kuid need ei kajastunud tegevuskavas või siis polnud neid uuendatud. Meetmete kajastamine on oluline selleks, et neid paremini planeerida ja hallata, leida lahendusi nende realiseerimiseks.

Kuigi protsentides see ei kajastunud, oli olemasolevate tegevuskavade üheks põhiliseks punktiks viiruse leviku tõkestamisel töötajate vaksineerimine. Selle eesmärgi suunas liikumiseks kasutasid tööandjad erinevaid meetodeid, nt:

- * töötajate korduv veenmine;
- * töötajate korduv juhendamine;
- * töötajate motiveerimine palgatõusu ja preemia maksmisega - neile, kes on vaksineeritud;
- * töösuhte sõlmimise välistamine mittevaksineeritutega, et vältida võimalikke probleeme tulevikus.

Vaksineerimisalase tegevuskava koostanud ettevõtetes olid ka tööandjad ise väga huvitatud sellest, et võimalikult paljud töötajad saaksid vaksineeritud, seda juba tingituna vastutusest oma klientide ja nende lähedaste ees. Tulenevalt madalamapoolsetest vaksineeritute protsentidest pole see aga kõigis hooldekodudes 100% õnnestunud. Selle peamise põhjusena jäi kõlma asjaolu, et paljud töötajad olid viiruse juba läbi põdenud ega kiirustanud end seetõttu vaksineerima. Paraku leidis ka põhimõttelisi vaksineerimise vastaseid töötajaid, kelle ümberveenmine ei ole seni tulemusi andnud. Töösuhte lõpetamine pole aga olnud tööandja jaoks parim lahendus valdkonnas, kus töökäsi on pigem puudu kui üle.



Joonis 1. Üheks meetmeks viiruse leviku tõkestamisel on külastuskord.

24% ettevõtetest oli töökeskkonna riskianalüüsi korraldamise käigus jäänud välja selgitamata bioloogilised ohutegurid. Näiteks polnud käsitletud töötajate kokkupuudet viirusega Sars-Cov-2, mis nõuab väga teadlikku ennetustööd ja erimeetmeid. Leidis aga ka ettevõtteid, kus viirusest tulenevalt oli muuhulgas põhjalikult käsitletud Covid-19 viirusega seotud psühholoogilisi ohutegureid (sh suurenenud töökoormust, pidevaid muutusi kriisiolukorras, keerulisi suhteid klientide ja nende lähedastega, töökeskkonnas olevaid piiranguid, nakatumisega seotud hirmusid).

100% kontrollitud ettevõtetes oli töötajatele väljastatud viiruse leviku tõkestamiseks vajalikud isikukaitsevahendid. Kõigis hooldekodudes asusid need eraldi ruumis, selleks ette nähtud kohas, suuremate üksuste puhul oli selleks otstarbeks ette nähtud mitu ruumi, nt igal korrusel. Kollete puhul saastunud isikukaitsevahendid eemaldati samuti selleks ette nähtud kohas, et mitte kanda viirust puhtasse tsooni.

Vaid ühes ehk 4,76 % kõigist kontrollitud hooldekodudest ei kandnud töötajad vajalikku isikukaitsevahendit – maski. Antud hooldekodus ei pidanud töötajad seda ka vajalikuks, tuues põhjuseks viiruse esinemise puuduse selles hooldekodus. Samas oli tegemist hooldekoduga, kus töötajad olid 100% ulatuses vaksineerimata. Tasub meelde tuletada, et hooldekodud on bioloogiliste ohutegurite suhtes erilisem keskkond, kus töötades on vaja väga hoolikalt jälgida, et

bioloogilised ohutegurid ei ohustaks mitte ainult seal töötavate töötajate, vaid ka teiste seal viibivate isikute – klientide - tervist.

Siiski neis hooldekodudes, kus olid parasjagu nakatunud kliendid, kandsid töötajad ka muud vajalikku varustust – kaitseriietust, - mütsi, -kindaid, -visiiri, -susse. Isikukaitsevahendite korrektse kasutamise nimel töid tööandjad välja erinevaid kogemusi. Näiteks on tehtud töötajatele korduvaid kirjalikke noomitusi isikukaitsevahendite valesti kasutamise ja mitte kasutamise tõttu, pärast mida on olukord paranenud.

66,6 % kontrollitud ettevõttes ei peetud kirjalikku isikukaitsevahendite väljastamise arvestust. Puudus ülevaade sellest, milliseid isikukaitsevahendeid on väljastatud. Näiteks viiruskolletes töötavatele töötajatele olid vajalikud isikukaitsevahendid väljastatud, kuid selle kohta puudus taasesitatavas vormis arvestuse pidamine. Läbimõeldud ja isikupõhise arvestuse puhul on tööandjal hea ülevaade sellest, millal ja millised isikukaitsevahendid kellele on väljastatud ning millised on nende kasutustähtajad. See võimaldab kavandada isikukaitsevahendite hankimist ning tõendada nende väljastamist võimaliku tööõnnetuse või kutsehaigestumise puhul.

Mõistagi ei tule seda teha nt kaitsekinnaste iga väljastamiskorra puhul. Näiteks suure kuluvusmääraga isikukaitsevahendite puhul piisab, kui sagedusena märkida „iga nakatunud kliendi hoolduse järgselt“.

28,57% hooldekodudest polnud tööandja asjakohaste ohutusmärkidega märgistanud ohualad, kus on kohustuslik kasutada isikukaitsevahendit. Näiteks puudus maski kandmist kohustav märk hooldekodu sissepääsu juures. Viiruskolletega hooldekodude puhul puudusid nakatunud tsooni sisenemisel kohustusmärgid kaitseriietuse, -mütsi, -kinnaste, -visiiri ja -jalanõude kasutamise kohta. Nt osakonna uksele võis küll näha silti „Covid-19 tsoon“, kuid vajalike isikukaitsevahendite kasutamisele polnud kohustusmärkide abil tähelepanu juhitud.

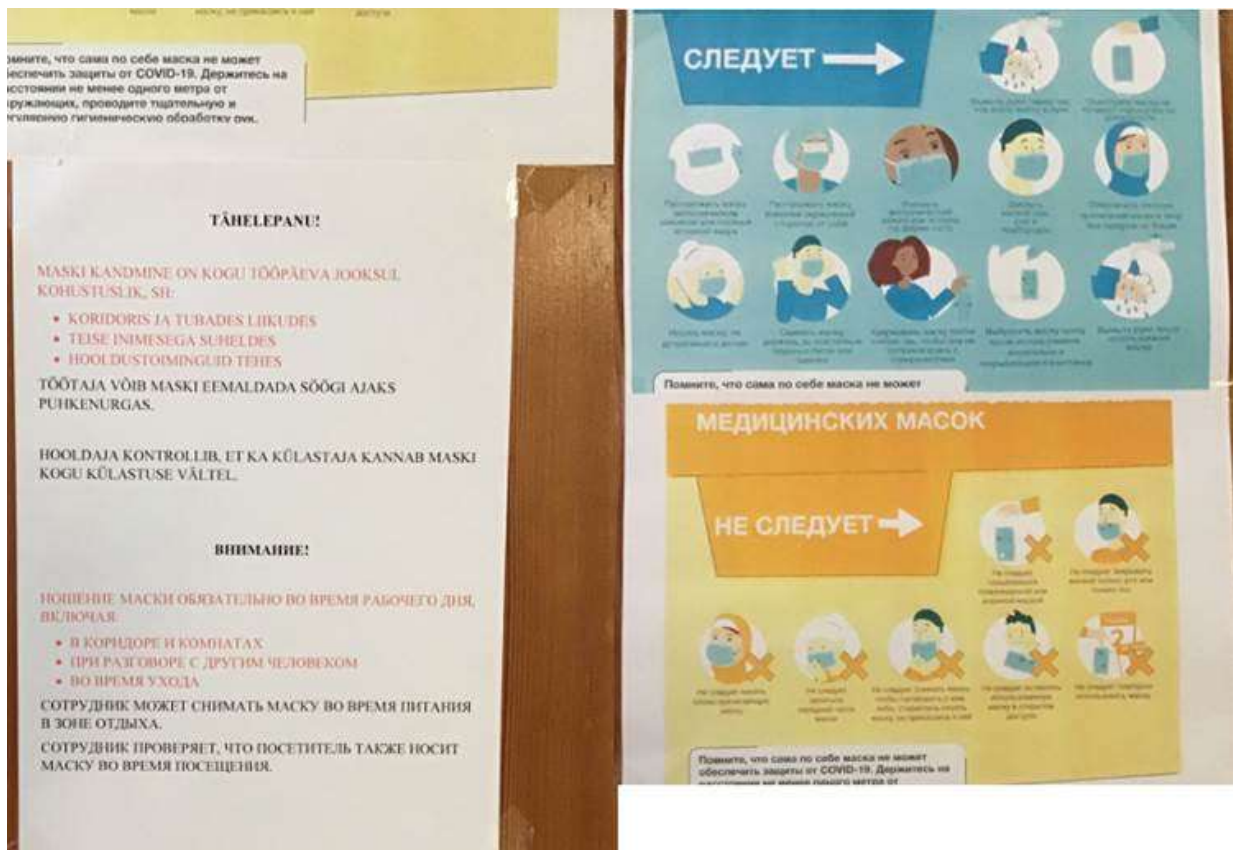


Joonis 2. Sissepääs tsooni, kus viibisid nakatunud kliendid.

Piisav tööhügieen ei olnud tagatud ühes ehk 4,76 % kõigist kontrollitud üksustest.

Tegemist oli olukorraga, kus hooldekodu külastajatelt nõuti kilesusside kandmist, kuid puhaste ja kasutatud susside hoidmiseks puudusid eraldi märgistatud kogumiskohad – nii kasutatud kui kasutamata sussid olid segamini.

33% kontrollitud hooldekodudest puudusid nähtavalt kohal bioloogiliste ohutegurite käitlemise juhised. Näiteks isikukaitsevahendite kasutamise juhised nakkuskolde korral on olulised selleks, et töötajatel kinnistuksid nende kaitseomadused, nende kasutamise õige järjekord ja tähtsus. Tegemist on väga kiiresti leviva viirusega, mistõttu selle valest käitlemisest tingitud tagajärjed võivad osutuda väga tõsiseks.



Joonis 3. Näide seinal olevatest juhistest.

Sihtkontrolli tulemustest lähtuvalt soovitame:

- pöörata enam tähelepanu töökeskkonnas toimuvatele muudatustele ning kajastada neid töökeskkonna riskianalüüsis ja tegevuskavas;
- märgistada ohutusmärkidega need ohualad, kus on vajalik kasutada isikukaitsevahendeid. Isegi juhul kui nende kasutamine on tavapärane ja loomulik, annab see turvalisema tunde ja terviklikuma ohukäsitluse;
- tunnustada töötajaid, kes on hoolsad tegema kõik selleks, et viirus nende tegevuse või ka tegevusetuse tõttu edasi ei leviks;
- viiruskolde kogemusega ettevõtete pealt oli näha, et viiruse leviku tõkestamisele pöörati palju tähelepanu – nende soovitude kohaselt tasub täie tõsidusega panustada rohkem ennetusse kui hiljem väga kurnavate tagajärgedega tegeleda.

Kokkuvõtte koostas:

vanemtööinspektor

Merilin Tasane 5.10.2021

